



PURIFICADOR DE ÁGUA REFRIGERADO

PA733



MANUAL DO USUÁRIO

PARABÉNS. VOCÊ FEZ A MELHOR ESCOLHA.

Você acaba de adquirir o Purificador de Água Refrigerado Latina, um produto de altíssima qualidade desenvolvido a partir de extensos estudos realizados em conjunto com conceituados centros tecnológicos. O resultado obtido é um produto único, com características que irão proporcionar qualidade e saúde para sua vida:

SAUDÁVEL

- Ação bacteriostática que impede a proliferação de bactérias.
- Elimina impurezas, gostos e odores desagradáveis e preserva o flúor e a saúde bucal.

SEGURO

- Conexões anti-vazamento.
- Água sempre pura pra toda a família.

ECONÔMICO

- Baixo custo de manutenção, com filtros que purificam até 5.000 litros de água.
- Refrigeração eletrônica inteligente com baixo consumo de energia.
- Bivolt automático que funciona de 100 a 240V.

PRÁTICO

- Fácil de usar - Água natural, refrigerada ou misturada através de 2 botões.
- Exclusivo sistema de troca de filtros, super simples e rápido.
- Bica móvel para encher jarras e garrafas.
- Bandeja coletora de respingos.
- Inclui suporte de parede para ajudar na organização da sua cozinha.
Você mesmo pode instalar.
- Rede de assistência técnica com cobertura nacional.

100% ECOLÓGICO



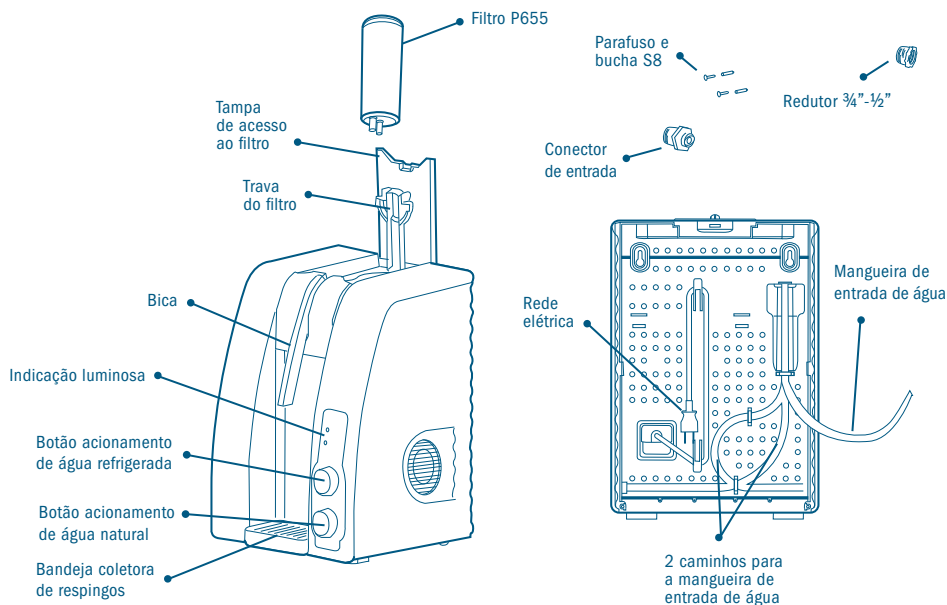
TROCA FILTRO



PROCURE POR: PURIFICADORES LATINA

Utilize o APP Latina e ganhe descontos na compra do filtro.
Avisaremos o momento da substituição do filtro de seu purificador.

CONHEÇA SEU PURIFICADOR



UNIDADE DE PURIFICAÇÃO DE REPOSIÇÃO

Para comprar os filtros de reposição acesse www.latina.com.br.

⚠ Lembre-se de efetuar a troca dos filtros. Utilize o APP Latina para ser avisado.

Tempo recomendado para troca do filtro

12 meses ou 5.000 litros

O período de troca dos filtros poderá ser reduzido caso haja excesso de impurezas na água.

ATENÇÃO: Use apenas filtros ORIGINAIS Latina. Implicará na perda imediata da garantia o uso de filtros “não originais”, que podem causar riscos à sua saúde.

Filtros originais Latina: Garantia de água leve e pura todos os dias. Todos os purificadores de água Latina passaram pela avaliação do Inmetro e têm eficiência na purificação de água e remoção de cloro.

INFORMAÇÕES IMPORTANTES

- Este produto foi projetado para refrigerar e purificar água. Não utilize sob hipótese alguma para refrigerar outros tipos de bebidas. Isso pode danificar o produto e ocasionar a perda da garantia.
- Sempre desligue o purificador da tomada e feche o registro de água para qualquer manutenção ou períodos prolongados sem uso. Ao religar, prossiga conforme descrito no item “Limpeza”.
- Este produto foi desenvolvido para uso doméstico e interno.
- Não recomendado para ambientes com grande fluxo de pessoas.
- Este produto não se destina à utilização por pessoas (inclusive crianças) com capacidades físicas, sensoriais ou mentais reduzidas, ou por pessoas com falta de experiência e conhecimento, a menos que tenham recebido instruções referentes à utilização do aparelho ou estejam sob a supervisão de uma pessoa responsável pela sua segurança.

- Não permita que crianças brinquem com o purificador, mesmo quando desligado.
- A bandeja coletora de respingos é removível para facilitar a eliminação da água recolhida. Não jogue excesso de água na bandeja.
- Devido ao sistema de refrigeração, é normal a saída de ar pela lateral e por baixo do purificador.
- Limpe frequentemente a grade do ventilador na lateral do produto. Para isso, utilize um pano úmido ou uma escova macia.
- Por questão de segurança, a troca do filtro P655 deverá ser feita no máximo de 12 em 12 meses ou após o consumo de 5.000 litros de água. Isso evita a formação de biofilme, uma pequena película que pode ser formada na parede do filtro que pode contaminar a água em períodos maiores. Instale o APP Latina em seu celular e receba notificação da troca de filtro na data correta.
- O fluxo de água poderá ser reduzido em função da retenção de partículas nos elementos filtrantes. Nesses casos, é necessária a substituição dos filtros em períodos menores que 12 meses.
- É normal a diferença de sabor da água purificada em relação à água mineral.
- Se o cabo de alimentação for danificado, deverá ser substituído pela assistência técnica.
- Os danos causados pelo não cumprimento das instruções deste manual são responsabilidade do consumidor.
- A empresa se reserva ao direito de alterar o produto sem aviso prévio.

INSTALAÇÃO DO PONTO DE ÁGUA

Este produto está em conformidade com a norma NBR 16098:2012 e foi projetado para ser utilizado com água pré-tratada permanentemente clorada, segundo a portaria nº 2914, de dezembro de 2011, do Ministério da Saúde, que deve ser obedecida pelas empresas públicas e privadas de fornecimento de água para as regiões urbanas. Sua unidade de purificação (filtro) possui uma câmara de pré-filtração. É ela que realiza a primeira etapa de retenção de partículas sólidas presentes na água. O período de troca do seu filtro poderá ser reduzido caso haja excesso de impurezas na água tais como: ferrugem na tubulação, excesso de sujeira na caixa-d'água ou outras impurezas. Nesses casos, será necessária a troca do filtro antes de 12 meses.

⚠ A pressão da rede deve ser inferior a 392,3 kPa (40 mH₂O) e superior a 39,2 kPa (4 mH₂O).

Para pressões maiores ou locais onde haja elevação brusca de pressão (golpe de aríete), deverá ser utilizada uma válvula reguladora de pressão (acessório) que pode ser encontrada na Rede de Assistência Técnica. Recomendamos a utilização de um registro individual no ponto de água onde seu purificador será instalado. Devido à possibilidade de ocorrerem elevações bruscas de pressão na rede, recomendamos que o registro que abastece o purificador seja fechado no caso de ausência por período superior a um dia, a fim de evitar vazamentos.

⚠ A vazão de água do produto depende da pressão do ponto de água. Caso deseje aumentar a vazão, verifique se o registro do ponto de água está totalmente aberto ou se a pressão atende o mínimo exigido. Caso a pressão seja inferior ao recomendado, uma alternativa é utilizar um ponto “direto da rua” desde que este esteja de acordo com as especificações do produto.

No caso de uma nova instalação hidráulica, o uso de tubos de PVC e a cola, apesar de serem atóxicos, transferem para a água um leve “gosto de plástico” que tende a ser eliminado em alguns dias. Para o funcionamento correto do seu purificador, realize a sangria do ponto de água, deixando escoar água pelo cano antes da instalação, para eliminar impurezas e o ar que possam estar alojados na tubulação.

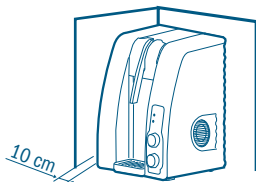
INSTALAÇÃO

Não retire a etiqueta de identificação localizada na parte traseira do Purificador, para não perder a garantia do seu produto.

Escolha um local livre de intempéries, com boa ventilação, protegido da chuva e do sol e distante de fontes de calor como fogões, estufas, etc.

Para a instalação do produto, é necessário um ponto de água com rosca de $\frac{1}{2}$ " ou $\frac{3}{4}$ "

Certifique-se que o local escolhido suporta o peso do Purificador (aproximadamente 10 kg - com água).



Para instalar o Purificador, mantenha as distâncias mínimas (conforme figura ao lado) da parede e outros móveis. Não tombe o produto.

Para instalação em parede, siga as instruções da folha que acompanha o kit de instalação.

Não ligue o seu produto antes de concluir a instalação hidráulica.

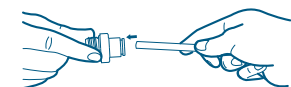
Use uma tomada exclusiva para o Purificador. Não utilize extensões ou "benjamins".

O Purificador Latina utiliza sistema de conexões com engate rápido, seguro e fácil de usar.

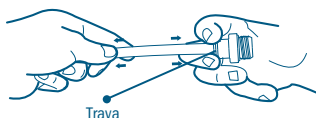
É importante que os encaixes sejam feitos corretamente para evitar vazamentos.

⚠ O Produto não deve ser instalado sobre alguns tipos de madeiras ou outros materiais que possam ser danificados pelo contato com a água.

É normal ocorrer sudção na parte inferior do produto quando este estiver instalado em local quente e úmido.



Deve-se encaixar a mangueira (ou tubo) o máximo possível dentro da conexão (aproximadamente 2 cm).

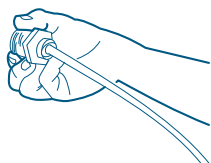


ATENÇÃO: O SIMPLES TRAVAMENTO DA MANGUEIRA NÃO SIGNIFICA QUE A VEDAÇÃO FOI REALIZADA. FAÇA OS ENCAIXES ATÉ ULTRAPASSAR OS ANÉIS DE VEDAÇÃO NA PARTE INTERNA DA CONEXÃO.

Para desencaixar, basta pressionar a trava na extremidade do conector e puxar a mangueira.

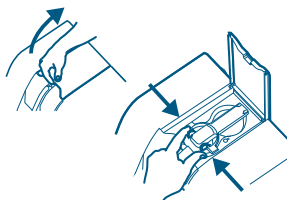
⚠ Atenção para as especificações contidas no item "INSTALAÇÃO DO PONTO DE ÁGUA".

1



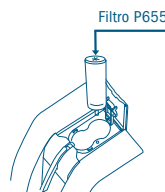
Utilize o conector de entrada para instalar a mangueira no ponto onde o purificador será utilizado. Use a redução de $\frac{3}{4}$ " para $\frac{1}{2}$ " caso necessário.

2

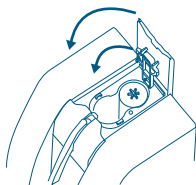


Abra a tampa superior do produto com cuidado e solte a trava do filtro.

2



Encaixe o filtro conforme a ilustração acima, efetuando leve pressão para que as vedações sejam realizadas.



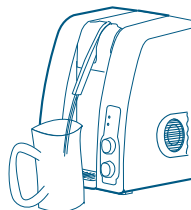
4

Abaixa a alavanca pressionando levemente para encaixar e feche a tampa de acesso ao filtro.



5

Abra a de **água natural** girando o botão no sentido anti-horário e, com o auxílio de um recipiente, deixe escoar 20 litros de água até que sejam eliminadas as partículas de carvão ativado em suspensão.



É normal que a água saia escura durante a lavagem do filtro, devido a presença de carvão ativado. O carvão ativado não é prejudicial a saúde.

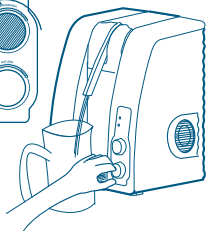


6



Para que o reservatório de água refrigerada seja preenchido corretamente, é preciso retirar todo o ar que está no seu interior. Essa operação é fundamental para que o sistema de refrigeração funcione corretamente.

- Gire o botão de acionamento de água refrigerada. Aguarde até que o ar seja completamente retirado do interior do reservatório e o fluxo de água se torne contínuo.
- Dependendo da pressão e vazão de água do ponto de instalação, a operação acima deverá ser repetida para que o ar do reservatório seja completamente retirado.



7

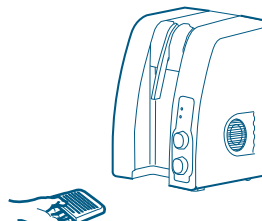
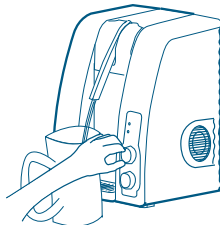
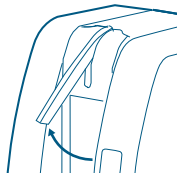
Seu produto está pronto para ser utilizado. Para obter água refrigerada aguarde a indicação no painel.

UTILIZAÇÃO DO PRODUTO



Para realizar a retirada de água utilize os botões do painel, girando no sentido anti-horário para abrir e no sentido horário para fechar.

A temperatura da água natural depende da temperatura da água de entrada e da temperatura ambiente. Sendo assim, em dias mais quentes a água natural sairá em temperaturas mais elevadas.



Para utilizar jarras ou garrafas, levante a bica caso necessário. Em caso de utilização de água em grandes quantidades, como cozinhar ou lavar alimentos, recomendamos a utilização de água natural para evitar que a água refrigerada acabe.

Para realizar a limpeza da bandeja coletora de respingos basta puxá-la para removê-la.

REFRIGERAÇÃO ELETRÔNICA

Seu produto possui sistema de refrigeração inteligente que controla a potência do produto automaticamente de acordo com a temperatura de água. O sistema é composto por componentes eletrônicos que necessitam de ventilação, para isso é utilizado um microventilador (ventoinha) que pode emitir um baixo ruído. Isso é considerado normal para equipamentos eletrônicos.

A ventoinha permanecerá sempre ligada em menor velocidade com baixíssimo consumo de energia.

! Sua velocidade aumentará automaticamente quando o produto necessitar de refrigeração ou quando a saída de água for acionada.

O sistema eletrônico de refrigeração da Latina possui alta eficiência e foi desenvolvido especialmente para climas tropicais em acordo com a norma brasileira aplicável. Devido ao tempo de estabilização inicial, para obter água refrigerada, é necessário aguardar de 2 a 5 horas depois de ligar o produto. No Brasil, existem regiões cujas temperaturas podem superar os valores considerados pela norma (32°C). Para essa condição de utilização, o tempo de estabilização inicial poderá ser maior.

O sistema eletrônico utilizado possibilita que o produto seja ligado de 100V a 240V (Bivolt automático) e possui e possui LEDs (indicadores luminosos) para facilitar sua utilização.

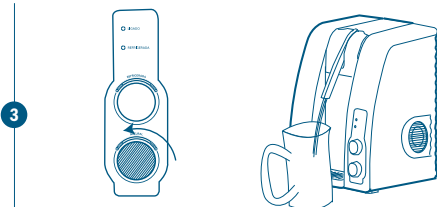
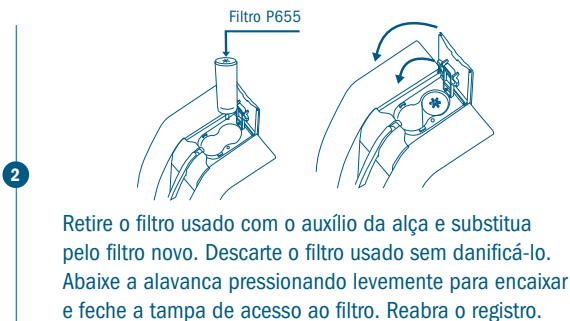
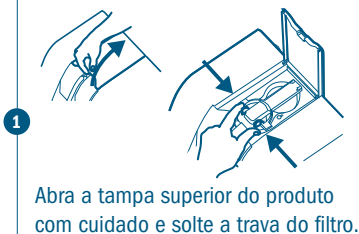
Indicadores luminosos (LED'S):

- LIGADO - indica que o produto está conectado à rede elétrica.
- REFRIGERADA - indica que o produto está com água refrigerada no reservatório.

TROCA DO FILTRO

Recomendamos a utilização de luvas para efetuar a troca do filtro, evitando problemas de contaminação na água.

FECHE O REGISTRO.



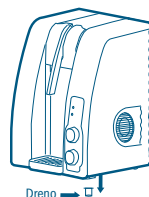
! É normal que a água saia escura durante a lavagem do filtro, devido a presença de carvão ativado. O carvão ativado não é prejudicial a saúde.

LIMPEZA

Realize freqüentemente a limpeza externa do seu produto. Para isso, utilize detergente neutro e pano macio, nunca utilize álcool, thinner ou outros solventes.

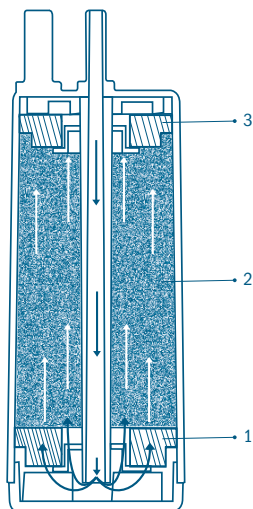
Antes do primeiro uso ou se o purificador ficar sem uso por um período prolongado, deve-se efetuar o seguinte procedimento:

1. Abra a saída de água refrigerada até que o fluxo de água se torne contínuo.
2. Mantenha o fluxo contínuo de água durante aproximadamente 1 minuto.
3. Feche o registro de água e abra a saída de água refrigerada.
4. Esgote a água que está no reservatório através do dreno na parte inferior do produto, como indicado na figura ao lado.
5. Assim que esgotada, tampe novamente o dreno.
6. Repita as operações de 1 a 5.
7. Abra novamente a saída de água refrigerada até que o fluxo de água se torne contínuo, e então seu produto estará pronto para ser utilizado.



Nota: Para obter água refrigerada, aguarde a indicação do LED.

SISTEMA DE TRATAMENTO DE ÁGUA - ETAPAS DE PURIFICAÇÃO



Filtro P655

*Imagem meramente ilustrativa.

FILTRO P655

1 - CÂMARA DE PRÉ-FILTRAÇÃO:

Primeira etapa de microrretenção de partículas e distribuição de água pela câmara de carbono ativado.

2 - CÂMARA DE CARBONO ATIVADO COM PRATA COLOIDAL:

Etapa de redução do teor de cloro, sabores e odores desagradáveis e controla o nível microbiológico com ação bacteriostática.

3 - ELEMENTO FILTRANTE:

Última etapa de microrretenção de partículas.

PROBLEMAS E SOLUÇÕES

PROBLEMA	POSSÍVEL CAUSA	SOLUÇÕES
Não funciona	Falta de energia elétrica	Comunique-se com o fornecedor de energia
	Tomada com defeito	Chame um electricista para corrigir o defeito
Não refrigera a água	Foi consumida toda água refrigerada do reservatório	Aguarde de 2 a 5 horas para que obter água refrigerada. (Observe o LED água refrigerada)
	Produto posicionado muito próximo à parede	Obedeça à distância mínima de 10 cm
	Água de entrada com temperatura elevada	Verifique a temperatura da água da rede
	Consumo elevado de água refrigerada	Reduzir o consumo de água refrigerada
Água com gosto indesejado	Utilização de rede de água inapropriada	Verifique a rede de água do ponto de instalação
	Filtro Saturado	Troque o filtro. Consulte item “Troca do filtro”
Vazamento	Conexões mal feitas	Conecte adequadamente a conexão de entrada de água
	Filtro mal encaixado	Certifique-se que o filtro está devidamente encaixado
Não sai água	Registro de água fechado	Abra o registro
	Pressão baixa na rede de água	Verifique o item "Instalação do ponto de água"
	Filtro Saturado	Troque o filtro. Consulte item “Troca do filtro”

CARACTERÍSTICAS TÉCNICAS

Dimensões (alt./larg./prof.)	435 x 300 x 320 mm
Peso líquido	5,0 kg
Faixa de tensão (Bivolt automático)	100-240V
Frequência	50-60Hz
Potência consumida	80W
Corrente nominal	0,9A - 127V / 0,6A - 220V
Grau de proteção à umidade	IPX0
Temperatura de operação	5°C a 40°C
Vazão recomendada	70 l/h
Pressão de operação	39,2 a 392,3 kPa (4 a 40 mH ₂ O)
Vida útil dos filtros	12 meses ou 5.000 litros
Volume interno do produto	2,3 litros
Volume reservatório de água refrigerada	2,1 litros
Volume para ensaio de extraíveis	2,3 litros
Retenção de partículas	Classe C (5 a 15 µm)
Retenção de cloro	≥ 75%
Eficiência bacteriológica	Não se aplica

* Para atingir a eficiência de refrigeração declarada, a temperatura de entrada da água deve ser de 26,5°C a 27,5°C.

GARANTIA

Obedecemos e respeitamos toda a legislação brasileira dos direitos do consumidor, particularmente o “Código de Defesa do Consumidor”, nos termos da Lei 8.078, de 11/9/90. Contudo, indo além, este produto para uso doméstico, devidamente lacrado, é garantido pela Latina contra eventuais defeitos de matérias-primas, ou de fabricação, pelo prazo de 1 (um) ano a contar da data da venda (3 meses de garantia legal, mais 9 meses de garantia contratual), comprovada pela nota fiscal, que é parte integrante deste certificado e deve acompanhar o produto, quando no exercício da presente garantia.

Advertimos que a garantia estendida eventualmente contratada não possui qualquer relação obrigacional com a Fabricante, já que o contrato é mantido entre consumidor e seguradora que oferece esse tipo de serviço.

Constatado o defeito de fabricação, o sr. Consumidor deverá procurar imediatamente um dos postos autorizados, credenciados pela Latina (0800 123 090), únicos autorizados a fazer eventuais reparos, munido da nota fiscal de compra, onde o produto defeituoso, estando no prazo de garantia, será reparado. No prazo de garantia, a mão-de-obra para este serviço também será gratuita. Em localidades onde não existam postos autorizados, ou fora do perímetro urbano, o produto deverá ser enviado até o posto autorizado mais próximo, com eventuais despesas de seguro ou transporte por conta do sr. Consumidor.

Este termo de garantia será anulado e sem efeito na ocorrência de qualquer das seguintes hipóteses:

- Não forem cumpridas as recomendações contidas no manual do usuário fornecido pela Latina e que acompanha o produto;
- A etiqueta de identificação do produto for adulterada, rasurada ou removida;
- O produto for danificado em ocorrência de acidentes de transporte, armazenagem ou manuseio indevido;
- O defeito apresentado for causado por desgaste natural do produto, incluindo-se amarelamento das partes externas;
- Utilização de acessórios ou componentes, para instalação ou uso, não aprovados pela Latina ou em desacordo com as normas técnicas existentes no país;
- Ficar evidenciado que o produto sofreu uso indevido, modificações ou ainda consertos por pessoas ou entidades não autorizadas pela Latina;
- Se houver algum defeito na parte elétrica do produto, ocasionado por deficiência da instalação elétrica externa ou pela companhia de abastecimento de energia elétrica local.

A presente garantia só é válida para produtos adquiridos e utilizados no Brasil.

Esta garantia não cobre:

- Despesas com instalação dos produtos;
- Chamadas relacionadas a informações que estejam contidas no manual do proprietário, ou que constem no próprio produto. Estes atendimentos, caso efetuados, serão cobrados;
- Danos em peças plásticas.

Garantias implícitas – esta garantia substitui todas as outras garantias, explícitas ou implícitas, e nenhum representante ou terceiro está autorizado a assumir qualquer outra obrigação relacionada à venda de nossos produtos em nome da Latina.

A Latina não se responsabilizará por quaisquer danos diretos, indiretos ou resultantes de uso ou desempenho do produto, ou outros prejuízos relativos a danos de propriedade ou prejuízos pecuniários, em não cumprimento das indicações deste manual.

ACESSE O SITE E CONHEÇA A LINHA COMPLETA DE PRODUTOS LATINA:

- **PURIFICADORES DE ÁGUA**
- **BEBEDOUROS DE ÁGUA**
- **VENTILADORES DE TETO**
- **LAVADORAS DE ROUPA**
- **SECADORAS DE ROUPA**

Utilize o QR CODE e saiba mais.



sac@latina.com.br



/latinaeleetro



@latina_eletro



0800 123 090

REDE DE ASSISTÊNCIA TÉCNICA
www.latina.com.br

Latina Eletrodomésticos S.A.

Av. Getúlio Vargas, 2700 - São Carlos - SP - CEP 13571-272 - CNPJ 00.217.622/0001-76