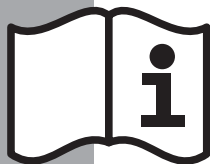


LAVOR

MANUAL DE INSTRUÇÕES

ASPIRADOR DE PÓ E LÍQUIDOS

Power Duo



USO DOMÉSTICO

ATENÇÃO: Leia as instruções antes do uso.


DESCRIÇÃO DO APARELHO

- A - ALÇA
- B - ENROLADOR DE CABO
- C - BLOCO DO MOTOR
- D - INTERRUPTOR (Liga/Desliga)
- E - GANCHO/TRAVA
- F - BÓIA
- G - FILTRO DE ESPUMA
- H - TRAVA DO FILTRO
- I - BOCAL DE ENCAIXE DA MANGUEIRA
- J - TANQUE
- K - SACO DESCARTÁVEL
- L - MANGUEIRA FLEXÍVEL
- M - ENGATE DA MANGUEIRA
- N - EMPUNHADEIRA DA MANGUEIRA
- O - TUBO DE EXTENSÃO
- P - BOCAL PARA ESTOFADOS
- Q - BOCAL PARA CANTOS E FRESTAS
- R - BOCAL MULTIUSO (carpetes/pisos/liquidos)
- S - SUPORTE PARA GUARDAR ACESSÓRIOS




INDICAÇÕES GERAIS

Este aparelho foi desenvolvido para aspiração de sujidade seca e líquida. Somente deverá ser utilizado para **uso doméstico**. Não é recomendado o uso para aplicações profissionais.

 Antes da utilização do aspirador, leia atentamente o manual de instruções.

DICAS DE SEGURANÇA

- ⚠ Os componentes de embalagem (como os sacos plásticos) são potencialmente perigosos. Não devem estar ao alcance de crianças, pessoas que não tenham consciência dos seus atos e animais.
- ⚠ Antes de sua utilização, o aparelho deverá ser montado corretamente.
- ⚠ Quando o aparelho estiver em funcionamento, o acessório de aspiração deverá estar afastado de partes delicadas do corpo, tais como: olhos, boca, ouvido, etc.
- ⚠ Verifique se a tensão da rede elétrica é a mesma da etiqueta do produto antes de ligá-lo.
- ⚠ Desligue o aspirador da tomada sempre que fizer limpeza ou manutenção;
- ⚠ Nunca puxe, arraste ou levante o aparelho pelo cabo elétrico.
- ⚠ Nunca desligue o produto da tomada puxando o cabo elétrico. Use o plugue.
- ⚠ Verificar regularmente o estado de conservação do cabo elétrico, plugue e outras partes do aparelho. Existindo componentes danificados, não utilizar o aparelho, não tente consertá-lo, dirija-se ao serviço autorizado Lavorwash para efetuar a manutenção do mesmo, evitando assim risco de choque elétrico.
- ⚠ Se o cabo elétrico estiver danificado, deve ser substituído pelo fabricante ou agente autorizado, ou electricista autorizado a fim de evitar risco.
- ⚠ Nunca deixar o aparelho em funcionamento sem vigilância de uma pessoa responsável, principalmente caso tenha crianças ao lado.
- ⚠ Nunca usar o aparelho próximo de substâncias inflamáveis, explosivas ou tóxicas.
- ⚠ Nunca aspirar substâncias inflamáveis, explosivas ou tóxicas (gasolina, álcool, querosene, diluentes, acetona, cinzas, material em chamas ou em brasas).
- ⚠ Não aspirar poeiras finas, como toner, gesso e cimento, podem entupir os poros do filtro ou ir para o motor, causando danos.
- ⚠ Utilizando extensão elétrica, tomar as devidas precauções para que a mesma esteja sempre sobre superfície seca e que a tomada e o plugue sejam a prova d'água, evitando assim o risco de choque elétrico.
- ⚠ Este aparelho não deve ser utilizado por pessoas (incluindo crianças) com capacidades físicas, sensoriais ou mentais reduzidas, ou sem experiência e conhecimento, a menos que sejam supervisionadas ou instruídas em relação ao uso do aparelho por alguém que seja responsável por sua segurança.
- ⚠ Crianças devem ser supervisionadas para que não brinquem com o aparelho.

 Toda manutenção ou conserto deverá ser feito através dos postos de serviços autorizados, tendo a certeza que o aparelho será reparado através de pessoal qualificado (consultar Rede Nacional de Serviço Autorizado). Caso haja necessidade de substituição de peças, utilizar somente peças originais, evitando danos ao aparelho e riscos a pessoa que utiliza.

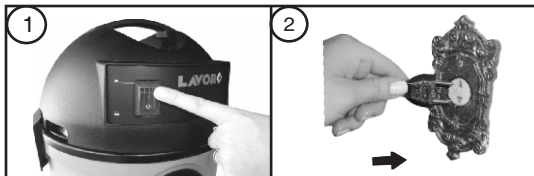
COMO UTILIZAR O APARELHO

CONECTANDO A REDE ELÉTRICA

1- Certifique que o interruptor esteja na posição OFF (O) (fig. 1).

⚠ Antes de ligar o aparelho, verifique junto a etiqueta com os dados técnicos, que encontra-se anexada ao aspirador, se a voltagem corresponde a da rede elétrica onde será ligado. Verificar se a tomada elétrica é compatível com o plugue do cabo elétrico.

2- Conecte o plugue na tomada. (fig. 2)



PARA ASPIRAÇÃO DE PÓ

1- Insira o saco descartável no bocal interno do tanque, cuidado ao manuseá-lo no encaixe (fig. 3).

2- Coloque a trava do filtro girando no sentido horário (fig. 4).

3- Encaixar o bloco do motor ao tanque, posicionando o gancho/trava na direção da base de travamento do tanque (fig. 5).

4- Travar o gancho junto ao tanque (fig. 6).

5- Conectar a mangueira flexível no bocal de encaixe, girando no sentido horário. (fig. 7).

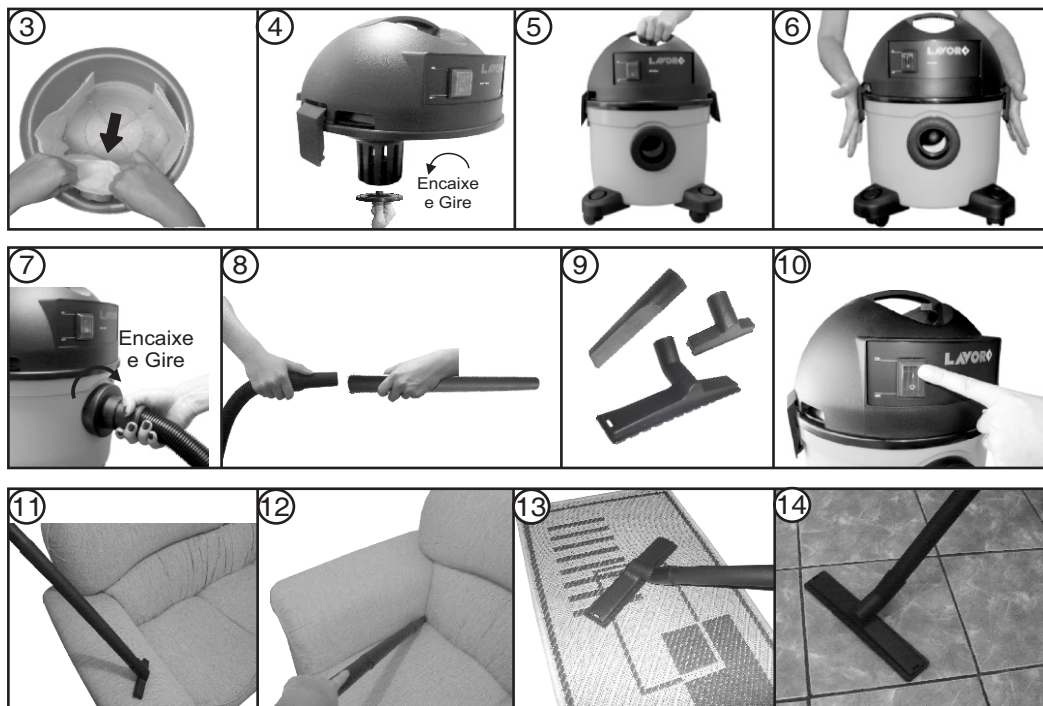
⚠ Nunca puxe a mangueira para desconectar do bocal de encaixe.

6- Conectar a empunhadura da mangueira as extensões (fig. 8).

7- Encaixar o acessório adequado para aspiração a ser realizada (fig. 9).

8- Ligue o aparelho pressionando o interruptor para a posição ON (I) (fig. 10).

9- Exemplos de uso dos acessórios: bocal para cantos e frestas (fig. 12), bocal para estofados (fig. 11), bocal multiuso em carpetes (fig. 13) ou pisos (fig. 14).



⚠ SEMPRE UTILIZAR O SACO DESCARTÁVEL - Nunca aspirar pó se o aparelho estiver sem o saco descartável.

PARA ASPIRAÇÃO DE LÍQUIDO

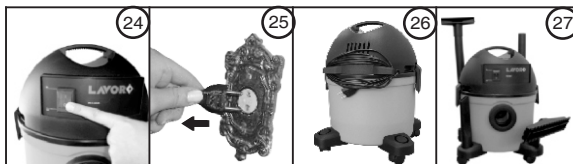
- 1- Retirar o saco descartável no bocal interno do tanque (fig. 15).
- 2- Colocar o filtro de espuma no corpo da boia (fig. 16).
- 3- Coloque a trava do filtro girando no sentido horário (fig. 16).
- 4- Encaixar o bloco do motor ao tanque, posicionando o gancho/trava na direção da base de travamento do tanque (fig. 17).
- 5- Travar o gancho junto ao tanque (fig. 18).
- 6- Conectar a mangueira flexível no bocal de encaixe, girando no sentido horário. (fig. 19).
- 7- Nunca puxe a mangueira para desconectar do bocal de encaixe.
- 8- Conectar a empunhadura da mangueira as extensões (fig. 20).
- 9- Encaixar o acessório adequado para aspiração a ser realizada (fig. 21).
- 9- Ligue o aparelho, pressionando o interruptor para a posição ON (I) (fig. 22).
- 10- Exemplos do uso do acessório: bocal multiuso em piso (fig. 23),



- Quando o tanque encher, a bóia irá subir e o aparelho irá deixar de aspirar, mas continuará funcionando provocando o aumento da rotação da turbina do motor. Imediatamente desligue o aparelho e esvazie o tanque.
- Ao perceber vazamento de líquido ou espuma pela borda do tanque, desligue o aparelho.
- Após o uso na aspiração de líquidos, retire o filtro de espuma, lave-o e deixe secar.
- Nunca utilizar o saco descartável quando for aspirar líquidos.**

DESLIGANDO O APARELHO

- 1- Desligue o aparelho, pressionando o interruptor para a posição OFF (O) (fig. 24).
- 2- Desconecte o plugue da tomada. (fig. 25)
- 3- Enrole o cabo elétrico. (fig. 26)
- 4- Guarde os acessórios no suporte. (fig. 27)



MANUTENÇÃO E CONSERVAÇÃO DO APARELHO

- O saco descartável deverá ser trocado periodicamente ou quando estiver cheio.
- Faça regularmente a limpeza nos acessórios e tanque após a aspiração com um pano úmido. Use outro pano para secar as peças antes de guardar o aparelho.
- ⚠ Nunca limpar aplicando o jato d'água diretamente sobre o aparelho, há risco de curto-circuito ou problemas diversos no aparelho.

SACO DESCARTÁVEL

Para adquirir o kit de sacos descartáveis, procure junto a rede de postos autorizados. Para maiores informações sobre compra de saco descartável, entrar em contato com o SAL - Serviço de Atendimento Lavor através do 0800 770 2715

CERTIFICADO DE GARANTIA

O certificado de garantia encontra-se junto a Rede Nacional de Serviço Autorizado.

ACESSÓRIOS OPCIONAIS

