

Intech MACHINE COMPRESSOR DE AR **CE 320**

Manual do Usuário



Parabéns,

Você acaba de adquirir mais um produto com qualidade Intech Machine, empresa preocupada em oferecer sempre qualidade e segurança aos seus usuários. Leia atentamente todas as instruções contidas neste manual para obter o máximo de desempenho e durabilidade do produto.

RECOMENDAÇÕES IMPORTANTES

Antes de utilizar o produto, recomendamos a leitura deste manual, e a observação de determinadas medidas básicas de segurança, a fim de se evitar choques elétricos, acidentes pessoais, riscos de incêndio, bem como danos ao produto.

APLICAÇÃO

Indicado em pinturas diversas, serviços de manutenção, em ateliês de artesanato, em pequenas oficinas, para uso doméstico e lazer.

Pinturas e retoques em veleiros, barcos e lanchas, aeromodelismo e nautimodelismo.

Para limpar ou pulverizar motores em autos, motos, peças e outros equipamentos.

Inflar pneus de autos, motos, bicicletas, como também piscinas, barcos infláveis e balões de aniversário.

APRESENTAÇÃO DO PRODUTO

1. **Tampa plástico do óleo.**

2. **Alça** - auxilia a movimentação do compressor.

3. **Pressostato** - controla o funcionamento do compressor, sem exceder a pressão máxima de trabalho (Liga/ Desliga).

4. **Regulador de pressão** - utilizado para ajustar a pressão ideal de trabalho no manômetro.

5. **Manômetro** - visualiza a pressão do tanque controlada pelo manômetro.

6. **Válvula de Retenção** - retém o ar comprimido no interior do reservatório, evitando seu retorno quando o compressor desligar.

7. **Registro** - saída de ar.

8. **Tubo de alumínio de descarga** - conduz o ar comprimido até o tanque.

9. **Pé de borracha** - Para absorver a vibração.

10. **Dreno de água** - utilizado para retirar água contida no interior do tanque.

11. **Rodas** - auxiliam no deslocamento do compressor.

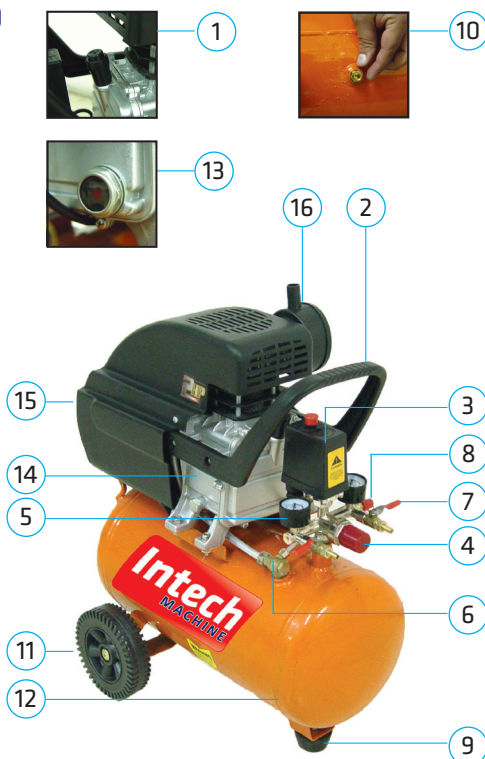
12. **Tanque de Ar 20 litros** - acumulador do ar comprimido.

13. **Visor de óleo** - para indicar o nível de óleo.

14. **Corpo/ Câter** - (reservatório de óleo).

15. **Tampa plástica do motor** - proteger o operador das partes giratórias e quentes.

16. **Filtro de ar** - espuma substituível, de fácil acesso para troca, elimina a poeira e a sujeira, aumentando a vida útil do cilindro.



ACESSÓRIOS

01 Filtro de ar

01 Pé de borracha

01 Rodas

INSTALANDO OS ACESSÓRIOS

1. Após retirar o compressor da embalagem, monte as rodas (**item 11**). Conforme (**fig. 1**). Em seguida monte o pé de borracha (**item 9**). Conforme (**fig.2**).

Quando estes componentes não forem montados de fábrica.



Figura 1



Figura 2



Figura 3



Figura 4



Figura 5

2. Para instalar o filtro retire a tampa plástica do cabeçote. Conforme (**fig.3**). Após retirar a tampa rosqueie o filtro girando no sentido horário até fixar no lugar da tampa plástica. Conforme (**fig.4**).

3. Para trocar a elemento filtrante dentro do filtro, remova a tampa superior do filtro e cuidadosamente retire o elemento filtrante, conforme mostra a figura 5. Substitua o elemento filtrante. Para montar, coloque o elemento filtrante nova e repita a operação no sentido inverso da remoção. Conforme (**fig.5**)

ATENÇÃO: Este procedimento é obrigatório para o compressor funcionar corretamente e evitar acidentes.

ABASTECIMENTO DE ÓLEO

4. Desrosqueie a tampa plástica (**fig.6 e 7**) do corpo/ Carter (**item 14**), coloque o óleo até atingir o centro do visor (**item 13**) o óleo deve ficar no nível (ponto vermelho do visor). Conforme (**fig.8**).

5. Para fechar rosqueie a tampa plástica, conforme (**fig.9**).

Obs.: Assim que o óleo ficar abaixo deste ponto, o óleo deve ser completado.

ATENÇÃO: Este procedimento é obrigatório para o compressor funcionar e evitar acidentes.

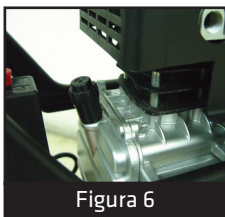


Figura 6



Figura 7

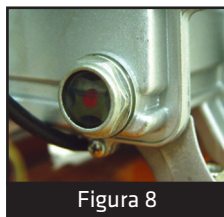


Figura 8

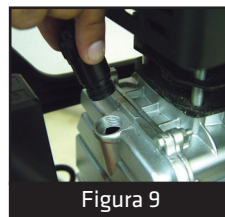


Figura 9

OPERAÇÃO

1. Encaixe a mangueira na saída de ar (**registro item 7**). Conforme (**fig 10**), e acione o compressor.
Obs.: A mangueira não acompanha o produto.
2. Quando o compressor atingir a pressão máxima, abra o registro (**item 7**) para que o ar flua para a mangueira.
Obs.: Certifique-se se existem vazamentos ao longo da tubulação utilizando uma solução de água e sabão e elimine-os se for o caso.
3. Abra totalmente o regulador de pressão (**item 4**). Conforme (**fig.11**).
5. Acione o botão de partida no pressostato ON, conforme (**fig.14-pág.5**).
6. Deixe o compressor trabalhar por uns 10 (dez) minutos, a fim de permitir a lubrificação das partes móveis.
7. Feche totalmente os 2 (dois) registros, para que o compressor encha o tanque de ar. O compressor desligará automaticamente através do pressostato ao atingir a pressão de 115 psi, indicada no manômetro.
8. Abra o registro para liberar o ar comprimido do interior do tanque, fazendo com que sua pressão interna diminua. O compressor voltará a funcionar o motor quando a pressão atingir 75 psi.
9. Verifique o funcionamento da válvula de segurança, puxando sua argola. Conforme (**fig.12**).
10. Abra o parafuso do dreno (**item 10**), para drenar a água do tanque (**fig 13**). Feche o parafuso de dreno assim que começar a sair o ar comprimido.

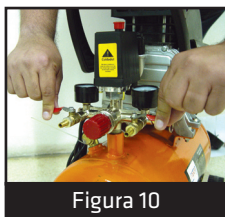


Figura 10

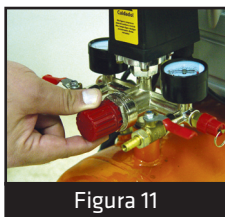


Figura 11



Figura 12

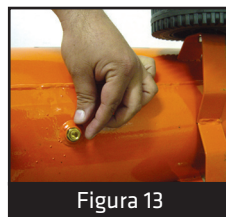


Figura 13

OBSERVAÇÃO: A mangueira e o bico conector não acompanham o compressor.

NOTA:

O procedimento de partida inicial deve ser repetido sempre que ocorrer manutenção. Rosqueie o "bico conector" da mangueira na rede de distribuição ao registro (saída de ar) e a ele o terminal da mangueira.

Ligue o compressor através do botão (liga/ desliga – ON no pressostato) e aguarde o enchimento do tanque.

Abra o regulador de pressão e ajuste a pressão conforme o necessário. Girando no sentido horário aumentando-se a pressão; para diminuir a pressão gire no sentido anti-horário.

LOCALIZAÇÃO

Opere o compressor em uma área coberta, bem ventilada, livre de raios solares, chuva, poeira, gases, gases tóxicos, umidade ou qualquer outro tipo de poluição.

OBSERVAÇÃO: A temperatura ambiente máxima recomendada para trabalho é de 40°C.

Se o compressor operar desnivelado, causará falhas.

Observe um afastamento mínimo de 800mm de qualquer obstáculo, a fim de garantir uma boa ventilação durante o funcionamento.

NOTA:

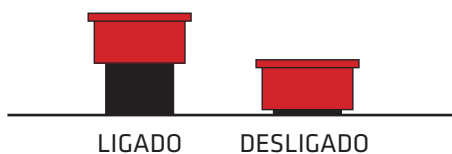
1- A rede de distribuição de energia não poderá apresentar variação de tensão superior a 10%.

2- A queda de tensão propiciada pelo pico de partida não deve ser superior a 10%.

3- Caso ocorrer reincidência, verifique a causa, pois o acionamento pode estar relacionado pela forma de utilização e instalação.

PRESSOSTATO

Controla o funcionamento do compressor, sem exceder a pressão máxima de trabalho (**Liga/Desliga**). Conforme (**fig. 14 e 15**).



CARACTERÍSTICAS TÉCNICAS

VOLTAGEM: 127V ou 220V~60Hz

POTÊNCIA DO MOTOR: 1100W – 1.5HP

VOLUME: 132 L/MIN

VELOCIDADE DO MOTOR: 3450RPM

CAPACIDADE DE TANQUE: 20L

PRESSÃO MÁXIMA: 115 LB/POL

PESO APROXIMADO: 20KG

IMPORTANTE

Se o COMPRESSOR DE AR for utilizado inadequadamente, poderá causar danos físicos e materiais. Afim de evitá-los, siga recomendações abaixo:

Este equipamento:



Possui partes quentes, elétricas e peças em movimento; quando conectado à energia elétrica, pode ligar ou desligar automaticamente em função de pressão no reservatório ou atuação de elementos de proteção elétrica;



Pode provocar interferências mecânicas ou elétricas em equipamentos sensíveis que estejam próximos; Não deve operar em locais onde pessoas não autorizadas, crianças ou animais possam ter acesso;



Requer uma pessoa autorizada para supervisão no uso, manutenção e equipamento de proteção individual (EPI) apropriado;



Deve ser instalado e operado em locais ventilados e com proteção contra umidade ou incidência de água;

Nunca ultrapasse a pressão máxima indicada na plaqueta de identificação do adesivo do compressor; Não altere a regulação da válvula de segurança/pressostato, pois a mesma já sai regulada de fábrica, se necessário algum ajuste no pressostato, utilize o serviço da Rede de Assistência Técnica Intech Machine mais próximo.



Nunca efetue reparos ou serviços de solda no reservatório, pois estes podem afetar sua resistência ou mascarar problemas mais sérios. Se existir algum vazamento, trinca ou deterioração por corrosão, suspenda imediatamente a utilização do equipamento e contate a Rede de Assistência Técnica Intech Machine mais próxima.

Nunca opere o reservatório acima indicado em sua plaqueta de indicação.

O usuário final deve realizar uma nova inspeção no Vaso de Pressão (Reservatório) após 5 (cinco) anos a contar da data de compra do produto.



A compressão do ar é um processo que gera calor, o bloco compressor e a serpentina estão sujeitos a altas temperaturas, devendo, portanto, ter-se cuidado para não ocorrer queimaduras ao manuseá-lo.



O ar comprimido produzido é impróprio para o consumo humano, pois contém substâncias nocivas.



Não realiza manutenção, não remova os acessórios e não mexa na parte elétrica, sem antes desconectar o compressor da rede elétrica.

Não observância das orientações poderá causar danos físicos.

Nunca efetue a limpeza da parte externa do compressor com solvente. Utiliza detergente neutro.



Cuide para que não ocorra acúmulo de solventes, tintas ou outro produto químico que possa ocasionar risco de explosão ou danos ao Compressor.

Use sempre óculos de segurança e máscara, quando for pintar ou pulverizar.

Por este equipamento possuir rodas, antes de mudar de local desligue o compressor, efetue uma boa fixação ao transportá-lo.

Sempre que houver a necessidade de manutenção do produto ou para aquisição de acessórios, procure a Rede de Assistência Técnica autorizada Intech Machine conforme relação que acompanha este manual.

Motor elétrico

DEFEITO EVENTUAL	CAUSA PROVÁVEL	SOLUÇÃO
Motor elétrico/compressor funcionam intermitentemente	Demanda do sistema acima da capacidade do compressor.	Redimensione o compressor.
Vazamento de ar pela válvula de alívio do pressostato com o compressor em funcionamento.	Válvula de alívio danificada ou com impurezas na sua vedação.	Contatar rede de ASTEC Intech Machine.
Motor não parte ou não liga. Obs: Não insista em partir o motor sem antes constatar e eliminar a causa do problema.	Queda ou falta de tensão na rede elétrica.	Verifique a instalação e/ou aguarde a estabilização da rede.
	Motor elétrico danificado.	Encaminhe-o ao Técnico Credenciado.
	Reservatório cheio de ar.	O motor elétrico partirá assim que a pressão no reservatório diminuir.
		Contatar rede ASTEC Intech Machine.
	Válvula de retenção não veda devido a presença de impurezas.	Aguarde o resfriamento do motor para rearmar manualmente o compressor pressionando o seu botão.
	Protetor térmico travou.	Contatar rede ASTEC Intech Machine.
	Temperatura ambiente elevada (Max.40°C).	Melhere as condições de instalação.
	Chave seletora de voltagem em desacordo com a tensão local.	Posicione a chave de acordo com a tensão local.
Produção de ar reduzida. (Manômetro permanece indicando uma pressão abaixo da nominal de trabalho).	Demanda do sistema acima da capacidade do compressor. Elemento filtrante obstruído. Vazamento de ar no compressor.	Redimensione o compressor se necessário. Reaperte os parafusos e/ou conexões. Contatar rede ASTEC Intech Machine.
Superaquecimento do bloco compressor.	Temperatura ambiente elevada (Max.40°C).	Melhere condições de instalação. Carbonização da placa de válvulas
	Demanda do sistema acima da capacidade do compressor.	Redimensione o compressor se necessário.
	Elemento filtrante obstruído.	
	Óleo lubrificante incorreto ou baixo nível de óleo. Carbonização da placa de válvulas	Proceda a limpeza da placa de válvula a cada 200h de serviço, ou 6 meses (o que ocorrer primeiro).
Pressão do reservatório eleva-se rapidamente ou partidas muito frequentes. (normal é em torno de 6 por hora).	Excesso da água no reservatório.	Drene o reservatório através do PARAFUSO DO DRENO(10)
	Demanda do sistema acima da capacidade do compressor.	Redimensione o compressor.
Temperatura elevada do ar comprimido.	Acúmulo de poeira/tinta sobre o compressor.	Limpe o compressor externamente (utilize uma mangueira de ar mais longa.
	Temperatura ambiente elevada (Max.40°C)	Melhere as condições de instalação.
	Elemento filtrante obstruído.	Contatar rede de ASTEC Intech Machine
Consumo excessivo de óleo lubrificante. Obs: É comum o compressor consumir mais óleo nas primeiras 200 horas de serviço, ou 3 meses (o que ocorrer primeiro) até o perfeito assentamento dos anéis.	Demanda do sistema acima da capacidade do compressor.	Redimensione o compressor.
	Vazamento	Localize-o e elimine-o
	Temperatura ambiente elevada (Max.40°C)	Melhere as condições de instalação.
Desgaste prematuro dos componentes internos da unidade compressora.	Operando em ambiente agressivo.	Contatar rede de ASTEC INTECH MACHINE.
	Não foi efetuada a troca de óleo.	
Nível de ruído ou batidas anormais.	Elementos de fixação frouxos.	Localize e aperte./Contatar rede INTECH MACHINE.
	Pressostato com mecanismo travado.	Contatar rede ASTEC INTECH MACHINE.
Compressor não liga.	Reservatório pressurizado.	
Reabastecimento de óleo	Tipo de óleo	Óleo recomendado SAE 30 Contatar rede ASTEC INTECH MACHINE.



TERMO DE GARANTIA

A Semar Trading oferece ao aparelho constante na Nota Fiscal de venda ao CONSUMIDOR FINAL, fornecida pelo revendedor o prazo total de 90 dias.

GARANTIA LEGAL: A Semar Trading garante o aparelho contra qualquer defeito de fabricação ou material que ocorrer no prazo legal de 90 (noventa) dias, mediante a lei n.º 8.078/90- Código de Defesa do Consumidor, que será contado da data de entrega do aparelho constante na Nota Fiscal de Venda ao Consumidor Final. **GARANTIA** será regida pela seguintes condições:

01. O consumidor final deve obedecer rigorosamente às instruções contidas no manual fornecido pela Intech Machine, com relação ao armazenamento, colocação em uso, instalação, utilização adequada, manutenção preventiva, condições ambientais e características elétricas do produto adquirido, conforme descrito no manual de instruções;

02. Todo e qualquer reparo deve ser executado pelo Posto Autorizado Intech Machine.

03. A garantia abrange a troca gratuita das peças que apresentarem defeito, além da mão-de-obra para execução do reparo e não causam nem uma prorrogação e sequer reinício de tempo de garantia. As partes e peças substituídas passam a ser de propriedade da Intech Machine. Este serviço será executado dentro do prazo acima, mediante apresentação da 1ª via da nota fiscal.

04. A garantia não cobre os custos de remoção e transporte do aparelho para conserto;

05. Não será coberta pela garantia a utilização de insumos não adequados à especificação técnica ou capacidade, conforme definido no manual de instruções, como por exemplo: utilizar água não tratada (lavadoras e bombas); utilizar qualquer tipo de produto químico (lavadoras e aspiradores); danos causados por transporte; uso inadequado ou para fins diferentes daquele especificados no manual; instalação inadequada, errada ou imprópria; instalação contrária às advertências mencionadas no manual de instrução, ou tensão elétrica diferente da especificada; manuseio ou qualquer alteração das características originais do produtos realizada por técnico, empresa ou qualquer outra pessoa não autorizada pela Intech Machine; violação, adulteração ou dano dos lacres existentes no aparelho; operações fora das especificações publicadas no manual de instruções; qualquer dano decorrentes da utilização de componentes não compatíveis com o produto; instalação do equipamento em ambiente físico ou operacional inadequado, que ocasione aquecimento, ou contato do equipamento com agentes químicos agressivos.

06. O equipamento foi desenvolvido para **uso residencial** e restrito naquele descrito no manual de instrução e não para atender propósitos específicos do consumidor.

07. As garantias acima especificadas são limitadas às peças e produtos, não incluindo qualquer espécie de dano decorrente do uso dos equipamentos, e isenta-se de qualquer responsabilidade por eventuais danos materiais e/ou pessoais.

Obs.: A Semar Trading reserva-se no direito de alterar os produtos e a relação de assistentes técnicos sem aviso prévio, devido as constantes inovações e desenvolvimentos tecnológicos e mudança do mercado.

Sempre que necessário, entre em contato com a Central de Atendimento Intech Machine pelos telefones (11) 4735-3191. Acesse também nosso site: www.intechmachine.com.br

Observação: Caso não haja Serviço Autorizado em sua localidade, favor ligar para o telefone (11) 4735-3191, ou acessar o site: www.intechmachine.com.br

Nome do Comprador: _____

Nº da Nota Fiscal: _____ Data ____/____/____

Assinatura e Carimbo do Revendedor: _____