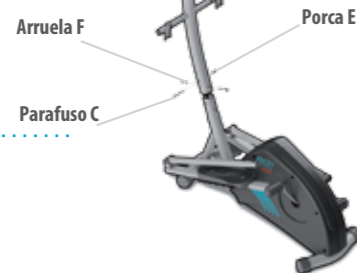
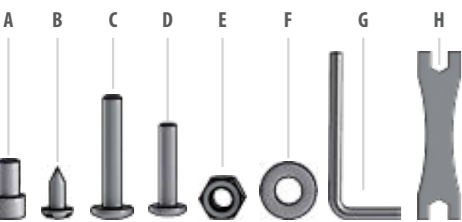


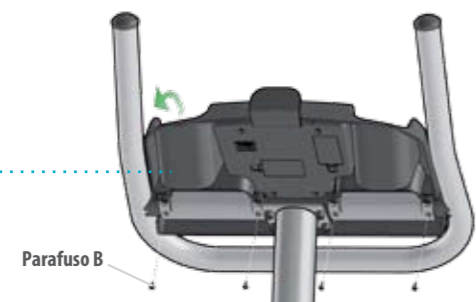
## MONTAGEM DO PRODUTO

Este produto foi concebido para facilitar ao máximo sua montagem, mas se achar necessário peça ajuda a outra pessoa. Para montagem será preciso:

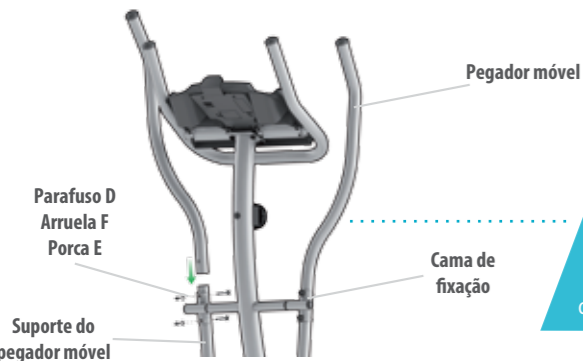
- a) 4 – Parafusos Tellep
- b) 4 – Parafusos Phillips
- c) 2 – Parafusos Casi
- d) 4 – Parafuso Casi pequeno
- e) 6 – Porcas
- f) 6 – Arruelas
- g) 1 – Chave sextavada L
- h) 1 – Chave de boca
- i) 1 – Pegador / Monitor
- j) 2 – Pilhas AA
- k) 1 – Manual



Ao montar a torre, tenha muito cuidado com os cabos. Suspenda a torre, o regulador de esforço deve ficar voltado para o aparelho (veja ao lado). Introduza a torre no suporte, alinhado os furos. Fixe-a com os parafusos "C", porcas "E" e arruelas "F", aperte-os bem, com o auxílio das chaves "G" e "H".



Ao montar o pegador na torre cuide para que o cabo não fique preso entre as peças. Passe o conector pela passagem no pegador conforme mostra a imagem, em seguida fixe o pegador na torre com os parafusos "A", apertando-os com auxílio da chave "G".



De forma lenta e cuidadosa, gire o monitor no sentido indicado pela seta até fazer coincidir a furação das abraçadeiras e do pegador. Para fixar o monitor use os quatro parafusos "B", utilize chave Phillips (não acompanha o produto). Aperte os demais parafusos.

Para montar o pegador móvel, encaixe-o no suporte. Encoste o pegador móvel e o suporte do pegador na cama de fixação, fazendo com que as furações coincidam. Fixe com os parafusos "D", porcas "E" e arruelas "F", aperte com o auxílio das chaves "G" e "H".

**act!**  
home fitness  
by **CALOI**

Para conhecer outros produtos da act! home fitness e para obter informações sobre assistência técnica acesse:

[www.actbycaloi.com.br](http://www.actbycaloi.com.br)  
ou ligue para 0800 6451110

### ESPECIFICAÇÕES TÉCNICAS

**Características**  
Largura 650 mm  
Comprimento 1330 mm  
Altura 1490 mm  
Peso Bruto (aprox.) 41,20 Kg  
Peso Líquido (aprox.) 33,50 Kg

**Embalado**  
Largura (caixa) 497 mm  
Altura (caixa) 614 mm  
Comprimento (caixa) 1007 mm

cód. 160691 rev. 01 07/03/13

PRODUZIDO POR  
C.N.P.J. 02.793.710/0001-41

PRODUZIDO NO  
PÓLO INDUSTRIAL  
DE MANAUS  
CONHEÇA A AMAZÔNIA

## MANUAL PRODUTO ELÍPTICO PREMIUM

**act!**  
home fitness  
by **CALOI**



CLT 20

## APRESENTAÇÃO

Sugerimos fixar este guia próximo ao produto. Pois contém dicas e informações importantes. Leia atentamente todo o conteúdo e guarde este material para consultas futuras.

PARABÉNS! Você acaba de adquirir um produto projetado dentro dos padrões internacionais de qualidade, segurança e funcionalidade. Este equipamento com tecnologia avançada e design inovador, permite um exercício seguro e confortável na privacidade de sua residência. A prática regular de exercícios físicos é uma das melhores maneiras de preservar sua saúde.

Motive-se e fique em forma com nossos produtos! Este manual possui todas as informações necessárias para a montagem, utilização e manutenção. Leia-o atentamente. Para esclarecer dúvidas e enviar sugestões, utilize nosso serviço de Assistência Técnica. [www.actbycaloi.com.br](http://www.actbycaloi.com.br) - ou ligue para 0800 6451110



## FUNÇÕES

### TECLAS DE ACESSO ÀS FUNÇÕES

Estes são os recursos mínimos para você operar o equipamento. Conheça no decorrer deste guia as possibilidades básicas de programação e tire maior proveito nos seus exercícios.

#### Tecla AJUSTAR

Tecla para ajuste de valores, funções e informações de

todos os dados da esteira.

#### Tecla ZERAR

Pressione este botão para zerar os valores das funções.

#### Tecla FUNÇÃO

Confirma os valores ajustados. Também seleciona as diversas funções a serem programadas. Seleciona a função a ser exibida no display durante o exercício, também pode resetar todas as funções.

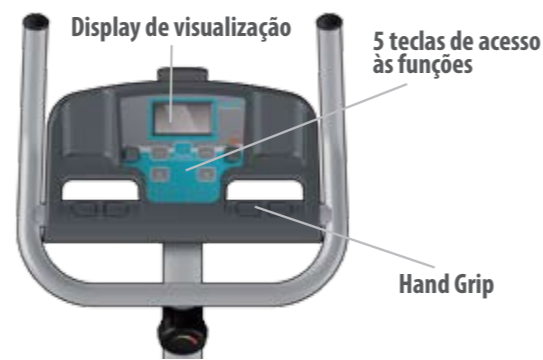
#### Tecla ÍNDICE DE GORDURA

Através desta tecla você pode fazer o cálculo de Percentual de Gordura Corporal e do Índice de

Massa Corporal.

#### Tecla RECUPERAÇÃO

Ao final do exercício, pressionando esta tecla e colocando as mãos sobre o Hand Grip, você pode monitorar seu nível de condicionamento físico.



Para conhecer outros produtos da act! home fitness e para obter informações sobre assistência técnica acesse:

[www.actbycaloi.com.br](http://www.actbycaloi.com.br)  
ou ligue para 0800 6451110

#### FAIXA DE PERCENTUAL DE GORDURA IDEAL

	14%	16%	17%	19%	21%
HOMENS	14%	16%	17%	19%	21%
MULHERES	19%	21%	22%	23%	26%
IDADE	de 18 a 29	30 a 39	40 a 49	50 a 59	acima de 60

fonte: American College of Sports Medicine.

Obs: o monitor somente entrará nessa função quando não estiver em uso. Caso seu equipamento não possua esta função, acesse [www.actbycaloi.com.br](http://www.actbycaloi.com.br) para obter seu IMC. Para um bom acompanhamento, verifique seu percentual de gordura a cada 2 meses

### AO FINAL DA SESSÃO DE EXERCÍCIOS, IDENTIFIQUE SEU NÍVEL DE CONDICIONAMENTO ATRAVÉS DO BOTÃO DE RECUPERAÇÃO QUE ESTÁ NO SEU PAINEL (se disponível no seu equipamento).

Esta função avalia o seu condicionamento físico, levando em consideração seu batimento cardíaco após o exercício físico. Ao finalizar o exercício, já com o produto parado, acesse esta função pressionando o botão Recuperação, caso seu equipamento possua esta função. Coloque as mãos no Hand Grip e aguarde a contagem regressiva. A contagem regressiva é de 1 min, tempo necessário para recuperação do batimento cardíaco após o exercício levando em consideração o batimento em repouso. A RECUPERAÇÃO varia de 1 a 6 e indica o nível do seu condicionamento físico. Se o batimento cardíaco voltar rapidamente ao estado de repouso, seu nível ficará mais próximo do resultado EXCELENTE.

#### RESULTADO

F-1  
F-2  
F-3  
F-4  
F-5  
F-6

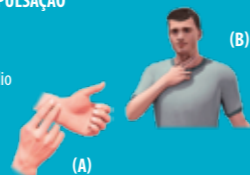
#### SIGNIFICADO

EXCELENTE  
MUITO BOM  
BOM  
REGULAR  
RUIM  
BAIXO

## AVALIE SEU CORPO OU CONDICIONAMENTO FÍSICO

#### OUTRA FORMA DE MEDIR SUA PULSAÇÃO

Para medir o batimento cardíaco, coloque dois dedos - indicador e médio no seu punho (A) ou no pescoço (veia carótida - B) e conte as batidas durante seis segundos. O resultado obtido deve ser multiplicado por dez.



### IDENTIFIQUE SEU ÍNDICE DE GORDURA e IMC (Índice de Massa Corporal), CASO SEU EQUIPAMENTO POSSUA ESTA FUNÇÃO.

1. Pressione o botão ÍNDICE DE GORDURA para entrar na função BMI ou IMC.
2. Pressione AJUSTAR para definir seus dados pessoais: sexo, AGE (idade), HEIGHT (altura) e WEIGHT (peso).
3. Após terminar a configuração, pressione os botões FUNÇÃO + ZERAR simultaneamente.
4. Assim que o monitor iniciar a contagem regressiva do tempo, coloque as mãos no HandGrip e você terá seu Índice de Gordura Corporal ou Índice de Massa Corporal (IMC).

CLASSIFICAÇÃO	IMC: $\frac{\text{Peso (Kg)}}{\text{Altura x altura (m)}}$					
	abaixo do peso	peso normal	sobrepeso	obesidade grau I	obesidade grau II	obesidade grau III ou mórbida
IMC	abaixo de 18,5	18,5 - 24,9	24,9-29,9	30 - 34,9	35-39,9	maior ou igual 40

## TREINAMENTOS PARA ELÍPTICO

Siga corretamente todas as orientações para alcançar seu objetivo. Ótimo Treino O ritmo do treinamento é dividido em três níveis diferentes:

1 até 2	carga baixa
3 até 5	carga intermediária
6 até 8	carga alta

### TREINO PARA INICIANTE OU CONTÍNUO (PRATICANTE)

- Inicie seu treinamento com um alongamento. Em seguida, faça um aquecimento de 5 minutos até alcançar 60% da frequência cardíaca máxima ou 70% se já for praticante.
- Em seguida faça 20 minutos de exercício dentro da sua faixa alvo, indicada para o seu objetivo conforme a tabela de frequência cardíaca, alternando a velocidade ou a carga.
- Ao término, faça 5 minutos levando a frequência cardíaca abaixo de 60% para iniciantes ou 70% para praticantes.
- Faça o alongamento final.
- Ao decorrer dos treinos, procure aumentar a carga de esforço ou a velocidade, mantendo a frequência cardíaca indicada.

### ANOTE AQUI A SUA EVOLUÇÃO DE VELOCIDADE OU CARGA:

### TREINO INTERVALADO PARA PRATICANTES (CONDICIONAMENTO FÍSICO E CARDIOVASCULAR)

- Inicie seu treinamento com um alongamento. Em seguida, faça um aquecimento de 5 minutos até alcançar 60% da frequência cardíaca máxima para praticantes.
- Permaneça a 60% da frequência cardíaca, mantendo a velocidade e a carga escolhida por 2 minutos.
- Aumente a carga e faça 5 minutos a frequência cardíaca de 80% (se disponível no seu equipamento).
- Diminua a carga e faça 3 minutos mantendo a frequência cardíaca em 60% (se disponível no seu equipamento).
- Repita este ciclo por 10 vezes, sempre mantendo a sua frequência cardíaca entre 60% e 80%.
- Ao término, faça 5 minutos levando a frequência cardíaca abaixo de 60%.
- Faça o alongamento final.
- Nos próximos dias de treinamento, procure aumentar a velocidade, esforço ou o tempo de execução do seu exercício, mantendo a frequência cardíaca dentro da faixa alvo.

### ANOTE AQUI A SUA EVOLUÇÃO DE VELOCIDADE OU CARGA:

Você sentirá que está evoluindo quando a velocidade ou a carga do equipamento da nova sessão de treinamento for maior do que a última para a mesma frequência cardíaca.

## ALONGAMENTOS

Deve-se alongar antes de iniciar a sessão de exercícios para fazer um pré-aquecimento de todos os músculos, articulações e ligamentos e após a sessão para um relaxamento dos mesmos, evitando assim os riscos de lesões

#### Pernas

Com os braços apoiados em uma parede, force uma das pernas para trás, mantendo a outra semiflexionada à frente



#### Coluna e Pernas

Deitado, cruze a perna direita sobre a esquerda, puxando-a com os braços em direção ao tórax. Repita para o outro lado.



#### Quadriceps

Apoiando-se na parede, flexione uma das pernas em direção ao glúteo.



#### Extensão das Pernas

Sentado com as pernas unidas vá com o tronco em direção aos pés.



#### Braços

Elevar os braços para cima com a mão no cotovelo, forçando para baixo e alongando a região anterior e posterior dos braços. Troque a posição após 20 segundos.



#### Elevação de Braços

Elevar os braços entrelaçados para cima, forçando para alongar a região anterior e posterior dos braços durante 20 segundos.



#### Ombros

Desloque a cabeça e o braço na mesma direção durante 20 segundos, trocando a posição ao término.



#### Pescoço

Desloque a cabeça durante 20 segundos, trocando o lado ao término.



#### Ombros

Passe o braço a frente do corpo e pressione-o em direção ao tronco com o outro braço. Troque a posição após 20 segundos.



#### Punhos

Pressione as palmas das mãos para frente e para baixo durante 20 segundos.



Informações detalhadas de uso, veja no interior do manual.

### IDENTIFIQUE SEU BATIMENTO CARDÍACO MÁXIMO:

Cálculo para saber sua frequência cardíaca máxima: 220 – idade.

Ex: 220 -35anos = 148 batidas/ minuto (limite superior) Não é indicado treinar acima de 80% da sua frequência cardíaca máxima.

Identifique seu batimento cardíaco máximo.

ANOTE AQUI:

### IDENTIFIQUE A FREQUÊNCIA CARDÍACA IDEAL CONFORME O SEU TREINAMENTO:

#### FREQUÊNCIA CARDÍACA IDEAL PARA INICIANTES (60% bpm máximo)

BATIMENTOS CARDÍACOS	120	117	114	111	108	105	102	99	96	93	90
IDADE	20	25	30	35	40	45	50	55	60	65	70

#### FREQUÊNCIA CARDÍACA PARA TREINO CONTÍNUO - PRATICANTE (70% bpm máximo)

BATIMENTOS CARDÍACOS	150	146	142	138	135	131	127	124	120	116	112
IDADE	20	25	30	35	40	45	50	55	60	65	70

#### FREQUÊNCIA CARDÍACA PARA TREINO INTERVALADO - PRATICANTE (60/80% bpm máximo)

BATIMENTOS CARDÍACOS	80%	160	156	152	148	144	140	136	132	128	124	120
	60%	120	117	114	111	108	105	102	99	96	93	90
IDADE	20	25	30	35	40	45	50	55	60	65	70	