

Manual de Instruções

Depurador de Ar DCM 60 / 80



www.colormaq.com.br

Dúvidas ou dificuldades fale com a gente

0800-770-8517

Manual do Usuário

Parabéns, você acaba de adquirir o Depurador Colormaq, um produto testado e aprovado pelo Inmetro, o toque que faltava para deixar sua cozinha muito mais bonita, elegante e livre de cheiro, gordura e fumaça. Leia com atenção este manual de instruções, ele vai te auxiliar a tirar o máximo proveito das qualidades do produto, você encontrará informações importantes e necessárias para instalação e uso de seu depurador de maneira fácil, correta e segura.

Estamos a disposição para tirar qualquer dúvida e ouvir suas críticas ou sugestões através de nossa **Central de Atendimento: 0800.770.8517** de segunda a sexta-feira das 8h às 12h e das 13h às 17h, ou através do nosso site: **www.colormaq.com.br**

Segurança

Importante: Leia com atenção todas as instruções contidas neste manual, pois ele contém informações importantes sobre o uso, higiene, manutenção e limpeza do produto. Deixe-o sempre em local acessível para eventuais consultas.

- Jamais deixe os queimadores do fogão acesos sem cobertura de panelas. Também não deixe que as chamas dos queimadores escapem pelas laterais das panelas ou recipientes. Reduza as chamas dos queimadores de modo que fiquem inteiramente cobertas pela base do recipiente. O calor das chamas pode danificar o Depurador.

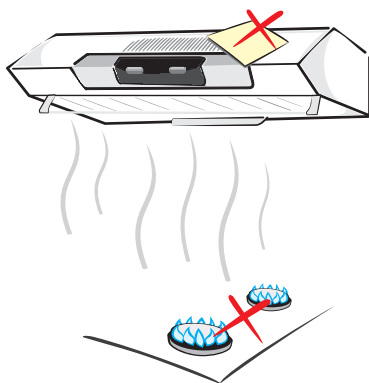
- Se por algum motivo o cordão de alimentação estiver danificado, não utilize o aparelho e entre em contato com um posto autorizado Colormaq mais próximo de sua residência para que seja efetuada a troca do cordão.

- Se a sua casa tiver a tensão elétrica de 127V, faça a troca da lâmpada, sendo que as despesas para troca da mesma é de responsabilidade do proprietário do produto.

- Não faça a flambagem de alimentos sob o Depurador. Isso pode danificar o aparelho.

- Esteja sempre alerta no preparo de frituras, pois o óleo é altamente inflamável e pode produzir chamas que podem alcançar e danificar o depurador, podendo assim provocar estragos maiores em sua cozinha.

- Sempre que for substituir lâmpada, filtro de carvão ativado e a manta filtrante, desligue o



aparelho e retire o plugue da tomada.

- Utilize detergente ou sabão neutro e um pano macio para limpeza de seu depurador. Jamais inicie a limpeza sem tirar o plugue da tomada.
- Verifique sempre o estado de saturação da manta filtrante. O acúmulo de gordura no interior do filtro diminui o rendimento do seu depurador e provoca incêndio.
- Jamais coloque objetos, guardanapos, toalhas, etc., na parte de cima do seu depurador, para não obstruir a saída de ar.
- A manta filtrante deverá ser trocada a cada 2 meses e o filtro de carvão ativado a cada 4 meses ou quando tiver excesso de gordura.
- Como qualquer eletrodoméstico, não opere com os pés descalços para que não ocorra riscos de choque elétrico.
- Evite acidentes, mantenha o seu depurador fora do alcance de crianças, pessoas com capacidades físicas, sensoriais ou mentais reduzidas e pessoas não capacitadas para operá-lo corretamente, mesmo quando o aparelho estiver desligado.
- Este aparelho não se destina à utilização por pessoas (inclusive crianças) com capacidades físicas, sensoriais ou mentais reduzidas, ou por pessoas com falta de experiência e conhecimento, a menos que tenham recebido instruções referentes à utilização do aparelho ou estejam sob a supervisão de uma pessoa responsável pela sua segurança.
- Recomenda-se que as crianças sejam vigiadas para assegurar que elas não estejam brincando com o aparelho.

Instalação

A instalação do seu Depurador de ar Colormaq é simples, não sendo necessário a ajuda de técnico especializado para auxiliá-lo nesta tarefa. Você mesmo pode instalar seguindo corretamente as orientações contidas neste manual.

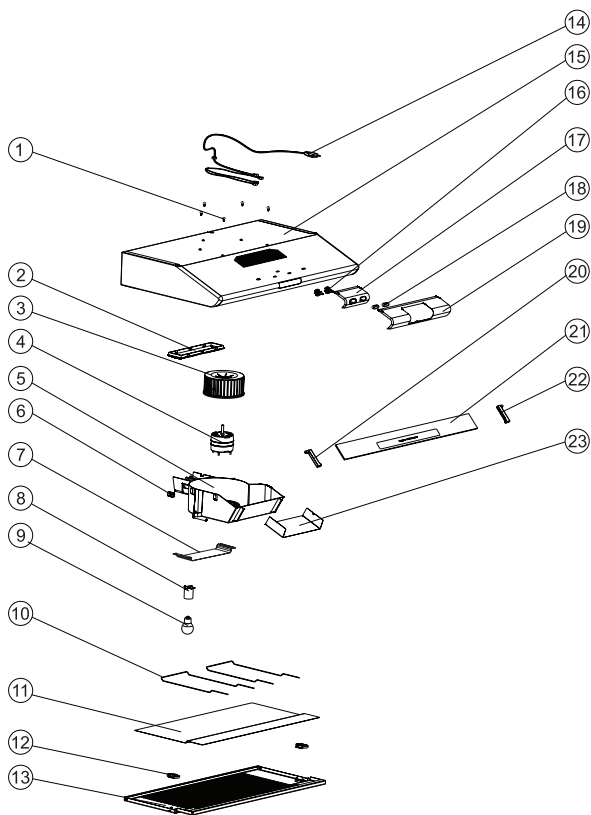
- Não use benjamins, adaptadores, extensões ou ligações improvisadas entre depurador e a tomada, pois pode acarretar em curto-circuito ou incêndio.
- Se o cordão de alimentação estiver danificado, ele deve ser substituído pelo fabricante ou agente autorizado ou pessoa qualificada, a fim de evitar riscos.

Cuidados Iniciais

Antes de ligar o depurador, verifique se a tensão elétrica da rede é a mesma que está no aparelho, sendo a posição padrão 220V~/60Hz. Nunca ligue os outros aparelhos na mesma tomada do seu depurador.

Obs.: O gabarito para furação encontra-se na aba da caixa.

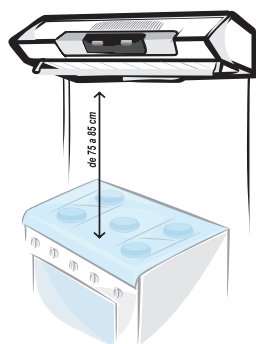
Conheça o seu Depurador



ITEM	COMPONENTE	QTD.
1	PARAFUSO PHILLIPS	5
2	LUMINÁRIA DEPURADORES	1
3	TURBINA	1
4	MOTOR 127/220V	1
5	CARACOL	1
6	CHAVE BI-VOLT	1
7	SC FILTRO DE CARVÃO ATIVADO	1
8	SOQUETE DEPURADORES	1
9	LAMPADA DEPURADORES	1
10	ARAME DCM	1
11	FILTRO MANTA DCM	1
12	PRESLHA TRAVA TELA DCM	2
13	TELA DCM/GRADE CAPTADORA DE AR	1
14	CHICOTE ELÉTRICO	1
15	GABINETE DEPURADOR	1
16	INTERRUPTOR IPM 01	2
17	PAINEL CONTROLE DCM	1
18	BOTÃO PAINEL CONTROLE DCM	2
19	PAINEL DCM	1
20	LATERAL VIDRO ESQ	1
21	VIDRO DCM	1
22	LATERAL VIDRO DIR	1
23	CAPA DE PROTEÇÃO	1

Fixação na parede

- O depurador deverá ser fixado em parede lisa e plana para um perfeito assentamento.
- Retire o gabarito de instalação que vai estampado na caixa do depurador, nivele e fixe horizontalmente observando a distância de 75 a 85 cm entre a linha demarcada e a mesa do fogão.
- Marque os furos e execute-os com broca de 8 mm de diâmetro.
- Coloque as buchas plásticas e parafusos que acompanham o aparelho, parafusando-os até que a cabeça do parafuso fique a uma distância aproximadamente de 7 mm. A bucha deve ficar bem fixa (sem folga) na parede.
- Abra a tela filtrante do depurador e posicione o aparelho nos parafusos, através dos rasgos na parte posterior do mesmo, e aperte-os firmemente.



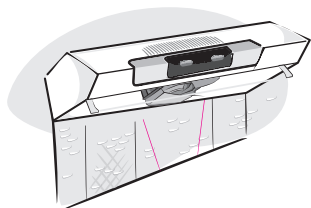
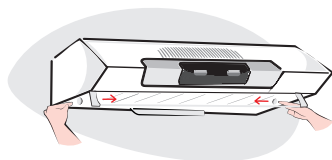
Funcionamento

Para ligar o seu depurador, basta acionar o botão (lig/des) do lado direito no painel de controle. O depurador possui um sistema de iluminação. Para ligar, acione o botão (lâmpada) do lado esquerdo do painel de controle.

Manutenção e Trocas

Abertura da Tampa e Troca da Manta filtrante:

Para abrir a tampa do depurador, deslize as presilhas, situadas na parte inferior da grade captadora de ar, empurrando-as para a parte central do depurador, como na figura ao lado.



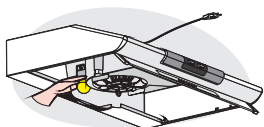
Em seguida retire as travas de arame, fazendo um movimento horizontal para fora. Retire a manta saturada, e em seguida coloque a nova e repita o procedimento anterior para o fechamento da grade.

Troca do Filtro de Carvão:

Abra a tela filtrante, e retire os parafusos que fixam o filtro, troque pelo novo refil.



Troca da Lâmpada:

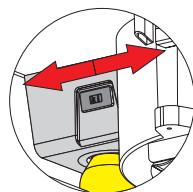


Abra a tela filtrante e retire a lâmpada que está atrás do motor de sucção, não esquecendo de retirar o plugue da tomada quando estiver realizando a troca.

IMPORTANTE: Sempre retire o plugue da tomada quando for realizar qualquer limpeza ou manutenção.

Chave Seletora

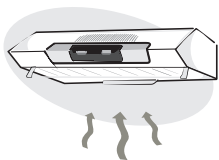
O Depurador Colormaq sai de fábrica ajustado em 220V~/60Hz, caso seja necessário ajustar para 127V~/60Hz, a chave seletora necessita ser ajustada.



Características

MÁSCARA CAPTADORA DE AR

Não permite que a fumaça saia pela frente do Depurador, direcionando a mesma para dentro da grade captadora de ar.



PODER DE SUÇÃO

A potência do motor, acompanhada de sua super turbina, garante eficaz sucção da fumaça e da gordura, deixando o ar da sua cozinha mais puro.



DUPLA FILTRAGEM

O Depurador possui uma eficiente filtragem através de duas mantas. A primeira manta retira gorduras e impurezas do ar e a segunda, com carvão ativado, retira os odores, deixando o ar muito mais puro e agradável.

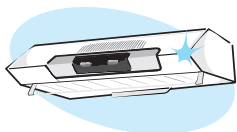
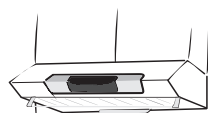


LUMINÁRIA

A luminária oferece praticidade e conforto, sendo projetada para você obter uma iluminação perfeita e adequada.

DESIGN MODERNO

Seu design, desenvolvido segundo as mais novas tendências de design, possui linha moderna e suave.



FÁCIL LIMPEZA E INSTALAÇÃO

De fácil limpeza, o Depurador Colormaq possui em sua grade um fácil sistema de presilha, dispensando a retirada de parafusos, tornando mais rápida e prática sua limpeza. Seu depurador vai ficar sempre limpo e bonito.

O Depurador Colormaq foi projetado para lhe trazer facilidade até na sua instalação, sendo de fácil encaixe e possuindo motor bivolt, facilitando possíveis problemas com tomadas.

Modelo	DCM 60	DCM 80
Tensão	127 V / 220 V	127 V / 220 V
Dimensão (Alt. x Larg. x Prof.)	130 x 600 x 520 mm	130 x 800 x 520 mm
Potência do Motor	80 W / 70 W	80 W / 70 W
Potência da Lâmpada	40 W	40 W
Potência total	120 W / 110 W	120 W / 110 W
Frequência	60 Hz	60 Hz
Corrente	0,96 A / 0,55 A	0,96 A / 0,55 A
Sucção	250 m ³ /h	250 m ³ /h
Rotação	1.300 rpm	1.300 rpm
Peso	6,8 kg	7,2 kg

Termo de Garantia

1. - A Color Visão do Brasil Indústria Acrílica Ltda., projetou e fabricou este produto com o objetivo de atender da melhor maneira possível as necessidades do consumidor. Desta forma, para orientação e garantia do produto, é indispensável que seja lido o Manual de Instruções de Uso do Produto. A seguir, ficam expressas as condições de garantia que entram em vigor a partir da data de aquisição na loja, ou da entrega efetiva do produto ao consumidor, de acordo com o que segue abaixo.

2. - Prazo de Garantia Legal

2.1. - Garantia de 3 (três) meses, a contar da data de emissão na Nota Fiscal, sendo que esta garantia refere-se à garantia legal, conforme art. 24 e 26, II, da Lei nº 8.078/90.

3. - Prazo de Garantia Contratual

3.1. - Por mera liberalidade, a Color Visão poderá oferecer mais 9 (nove) meses de garantia contratual, nos termos do art. 50, § único, da Lei nº 8.078/90, caso o consumidor atenda as seguintes condições:

3.1.1. - Dentro do prazo de garantia contratual, a Color Visão assume o compromisso de reparar ou substituir gratuitamente qualquer peça que apresentar defeito de fabricação, desde que o aparelho seja enviado para o Posto Autorizado mais próximo da residência do consumidor.

3.1.2. - Para o atendimento, é imprescindível que o consumidor comprove que o produto encontra-se dentro do prazo de garantia, entregando uma cópia da Nota Fiscal ou segunda via para a assistência técnica autorizada, pois do contrário, não será atendido. Portanto, o consumidor deverá guardar a Nota Fiscal cuidadosamente.

3.1.3. - Decorrido o prazo de garantia, todos os custos de reparo, peças e mão de obra relativas ao produto, correrão exclusivamente por conta do consumidor.

3.2. - A garantia não cobre:

3.2.1. - Devido a sua simplicidade de funcionamento e instalação, a garantia não cobre despesas com mão de obra, materiais de instalação elétrica, hidráulica, alvenaria, aterramento, esgoto, etc.

3.2.2. - Produto ou peças que tenham sido danificadas em consequência de transporte, carga, descarga, resultantes de acidentes, maus tratos, descuidos, uso indevido, incêndios ou catástrofes de qualquer natureza.

3.2.3. - Falha de funcionamento ou queima do produto decorrente de instalação em rede elétrica imprópria ou voltagem incorreta.

3.2.4. - Quando o defeito apresentado for causado pelo desgaste natural do produto, incluindo-se amarelamentos, riscos, manchas das partes externas ou internas decorrentes da aplicação de produtos químicos abrasivos e/ou similares que provoquem resultados danosos à integridade da matéria-prima do produto.

3.2.5. - Utilização de acessórios ou componentes na instalação não aprovados pela Colormaq, ou em desacordo com as normas técnicas brasileiras.

3.2.6. - Chamadas relacionadas a informações que estejam no manual de instrução do consumidor que acompanha o produto ou que constem no próprio produto (estes atendimentos, caso sejam efetuados, serão cobrados do consumidor).

3.3. - A garantia fica automaticamente nula se:

3.3.1. - Utilizar o produto como fonte de renda, ou seja, para fins comerciais, industriais ou outros, visto que o produto foi projetado único e exclusivamente para uso doméstico.

3.3.2. - Na instalação ou no uso, não forem cumpridas as especificações constantes no Manual do Produto.

3.3.3. - O aparelho tiver recebido maus tratos, alterações ou consertos feitos por técnicos ou pessoas não credenciadas pela Color Visão do Brasil ou esteja agregado com quaisquer peças ou componentes não originais.

3.3.4. - Houver sinais de violação do produto, remoção e/ou alteração da etiqueta de identificação do mesmo.

A Color Visão do Brasil Indústria Acrílica Ltda., se reserva o direito de alterar as características gerais, técnicas e estéticas de seus produtos sem prévio aviso ao consumidor.

PRODUTOS COLORMAQ



GABINETES DE AÇO



COZINHAS DE AÇO



A Colormaq conta com uma rede de mais de 1.200 Postos Autorizados a oferecer soluções. Conte sempre com um Posto Autorizado perto de você.



COLOR VISÃO DO BRASIL INDÚSTRIA ACRÍLICA LTDA.

Estrada Municipal Araçatuba/Prata Km, 09 - C.Postal 171
CEP 16026-850 - Araçatuba/SP - Brasil - Tel: (18) 3631.8500
www.colormaq.com.br

