

Sempre perto para ajudá-lo

Registre seu produto e obtenha suporte em
www.philips.com/welcome

GoGEAR

SA4ACT04



Manual do Usuário

PHILIPS

Sumário

1	Informações importantes de segurança	2
	Manutenção geral	2

2	Seu novo player	5
	Conteúdo da caixa	5
	Software para PC carregado no dispositivo	5
	Arquivos incluídos no player	5
	Visão geral	5
	Controles	5
	Alerta de voz	6
	Desempenho à prova d'água	6

3	Primeiros passos	7
	Carregamento	7
	Ligar ou desligar o player	7
	Usar o player	7

4	Reproduzir músicas	8
	Transferir músicas para o player	8
	Reproduzir músicas	8
	Procurar uma música	8
	Selecionar opções de som	8

5	Sincronizar as músicas do PC usando o Philips Songbird	9
	Instalar o Philips Songbird	9
	Reunir arquivos de música do PC	9
	Configurar a pasta de monitoramento	9
	Importar arquivos de música	10
	Sincronizar o player com o Philips Songbird	11
	Selecionar sincronização automática ou manual	11
	Sincronização automática	11
	Sincronização manual	11

6	Configurar o player no Philips Songbird	13
----------	--	-----------

7	Atualizar o firmware usando o Philips Songbird	14
----------	---	-----------

8	Reparar o player usando o Philips Songbird	15
----------	---	-----------

9	Dados técnicos	16
	Requisitos do PC	16
	Especificações do desempenho à prova d'água do ACTION	16

Precisa de ajuda?

Visite

www.philips.com/welcome

e acesse um conjunto completo de materiais de suporte, como manual do usuário, as últimas atualizações de software e respostas para perguntas frequentes.

1 Informações importantes de segurança

Manutenção geral

A tradução deste documento é apenas uma referência.

Em caso de inconsistência entre a versão em inglês e a versão traduzida, a versão em inglês deverá prevalecer.



Cuidado

- Para evitar danos ou mau funcionamento:
- Não o exponha o produto a calor excessivo causado pela luz solar direta ou por equipamentos que emitem calor.
- Não deixe o produto cair nem deixe objetos caírem no aparelho.
- Não mergulhe o produto na água. Não exponha a entrada para fone de ouvido ou o compartimento de pilhas à água, pois isso pode danificar seriamente o aparelho.
- Telefones celulares ativos nas proximidades podem causar interferência.
- Faça backup dos seus arquivos. Não deixe de guardar uma cópia dos arquivos originais baixados no dispositivo. A Philips não é responsável por qualquer perda de dados se o produto for danificado ou se tornar ilegível.
- Gerencie (transfira, exclua etc.) seus arquivos de música somente com o software de música fornecido para evitar problemas.
- Não utilize agentes de limpeza que contenham álcool, amônia, benzina ou abrasivos, pois eles podem danificar o produto.
- As baterias/pilhas (conjunto de pilhas ou baterias instaladas) não devem ser expostas a calor excessivo, como luz do sol ou fogo.
- Há perigo de explosão caso a pilha seja substituída incorretamente. Substitua somente por tipo igual ou equivalente.

Sobre as temperaturas de operação e armazenamento

- Utilize o aparelho em um local cuja temperatura esteja sempre entre 0 e 45°C
- Armazene-o em um local cuja temperatura esteja sempre entre -20 e 45°C.
- A vida útil das pilhas pode ser reduzida em condições de baixa temperatura.

Peças/acessórios de reposição:

Visite www.philips.com/support para obter peças/acessórios de reposição.

Como ouvir música com segurança



Ouça a um volume moderado:

O uso dos fones de ouvido com volume alto pode prejudicar sua audição. Este produto reproduz som em faixas de decibéis que podem causar perda de audição nas pessoas, até mesmo se forem expostas por menos de 1 minuto. As faixas de decibéis mais altas são próprias para pessoas que já tiveram perda de audição.

É muito fácil se enganar com o volume do som ideal. Ao longo do tempo, o "nível de conforto" da audição se adapta a volumes mais altos. Portanto, após ouvir músicas por um período prolongado, o volume que parece "normal" pode, na verdade, ser alto e prejudicial à audição. Para que isso não ocorra, mantenha o volume em um nível seguro antes que sua audição se adapte.

Para estabelecer um nível de volume seguro: Defina o nível mínimo no controle de volume. Aumente lentamente o som até ouvi-lo de modo claro e confortável, sem distorções.

Ouvir músicas por longos períodos: A exposição prolongada ao som, mesmo em níveis normalmente "seguros", também pode causar perda auditiva.

Use o aparelho moderadamente e faça pausas frequentes.

Atente-se às seguintes informações ao usar os fones de ouvido.

Ouça com volume moderado e por períodos razoáveis.

Tenha cuidado para não ajustar o volume conforme sua audição for se adaptando.

Não aumente o volume até um nível em que não consiga ouvir as pessoas ao redor.

Tenha cuidado ou pare de usar o aparelho por determinado tempo em situações de possíveis riscos.

Não use os fones de ouvido ao dirigir veículos motorizados, andar de bicicleta, skate etc. Isso pode ser perigoso no trânsito e é ilegal em muitos locais.

Modificações

Modificações não autorizadas pelo fabricante poderão anular a autoridade do usuário para operar este dispositivo.

Informações sobre direitos autorais

Todas as outras marcas e nomes de produtos são marcas registradas de suas respectivas empresas e organizações.

A cópia e distribuição não autorizadas de quaisquer gravações baixadas da Internet ou feitas usando-se CDs de áudio é uma violação da lei de direitos autorais e de tratados internacionais.

A criação de cópias não autorizadas de materiais protegidos contra cópia, incluindo programas de computador, arquivos, transmissões e gravações sonoras, pode representar uma violação a direitos autorais e constitui um crime. Este equipamento não deve ser usado para tais propósitos.

Windows Media e o logotipo Windows são marcas comerciais ou marcas registradas da Microsoft Corporation nos Estados Unidos e/ou outros países.

Seja responsável. Respeite os direitos autorais.



**Be responsible
Respect copyrights**

A Philips respeita a propriedade intelectual das pessoas e pede que seus usuários façam o mesmo.

O conteúdo multimídia na Internet pode ter sido criado e/ou distribuído sem a autorização do proprietário original dos direitos autorais.

A cópia ou distribuição não autorizada do conteúdo pode violar leis de direitos autorais de vários países, inclusive o seu.

Você é o responsável pelo cumprimento das leis de direitos autorais.

A gravação e a transferência para o aparelho portátil de transmissões de vídeo baixadas para o computador destinam-se exclusivamente a conteúdo de domínio público ou devidamente licenciado. Esse conteúdo destina-se ao uso próprio e não-comercial, e você deve respeitar eventuais instruções de direitos autorais fornecidas pelo respectivo proprietário da obra. Essas instruções podem determinar que nenhuma cópia adicional deverá ser feita. As transmissões de vídeo podem incluir tecnologia de proteção contra cópia que proíba cópias. Nesses casos, o recurso de gravação não funcionará e você será notificado com uma mensagem.

Registro de dados

A Philips está empenhada em melhorar a qualidade de seus produtos e em aprimorar a experiência de seus usuários. Para entender o perfil de utilização deste dispositivo, ele registra algumas informações/dados na região da memória não volátil. Esses dados são usados para identificar e detectar falhas ou problemas que você, usuário, pode ter ao usar o dispositivo. Os dados armazenados, por exemplo, informam a duração da reprodução no modo de música ou no modo sintonizador, quantas vezes a bateria ficou descarregada etc. Os dados armazenados não revelam o conteúdo ou a mídia usada no dispositivo.

nem a origem dos downloads. Os dados armazenados no dispositivo serão recuperados e usados SOMENTE se o usuário encaminhar o dispositivo para a Assistência Técnica Autorizada da Philips e SOMENTE para simplificar a detecção e a prevenção de erros. Os dados armazenados devem ser imediatamente disponibilizados para o usuário mediante sua solicitação.

2 Seu novo player

Conteúdo da caixa

Verifique se você recebeu os seguintes itens:
ACTION



Cabo USB



Guia de início rápido



Folheto de garantia e segurança.



Nota

- As imagens servem apenas como referência. A Philips se reserva o direito de alterar a cor/design sem notificação prévia.

Software para PC carregado no dispositivo

O **ACTION** vem com o seguinte software de PC:

- Philips Songbird** (ajuda a atualizar o firmware do player e a gerenciar sua biblioteca de mídia no PC e no player).

Para obter Philips Songbird on-line,

- No PC, acesse www.philips.com/Songbird ou www.philips.com/support.

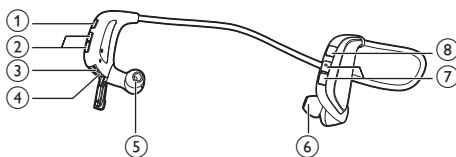
Arquivos incluídos no player

Os seguintes arquivos estão incluídos no **ACTION**:

- Manual do usuário
- Perguntas freqüentes

Visão geral

Controles



- 1** /
 - Mantenha pressionado para ligar/desligar o player
 - Pressione para pausar/retomar a reprodução
- 2** /
 - Pressione para a música anterior/seguinte
 - Mantenha pressionados os dois botões juntos para ativar/desativar a reprodução aleatória
- 3** **RESET**
 - Se a tela não responder aos comandos dos botões, pressione o botão no orifício do aparelho usando a ponta de uma caneta esferográfica.
- 4** **Conector USB para carregamento de energia e transferência de dados**
- 5** **Fone direito**

6 Fone esquerdo

7 +, -

- Pressione: aumentar/diminuir o volume
- Mantenha pressionados os dois botões juntos para ligar/desligar **FullSound** a reprodução aleatória

8 🔊

- Pressione para verificar o nível da bateria
- Mantenha pressionado para ativar/desativar o modo de treino; quando o modo de treino estiver ativado, pressione o botão para verificar o tempo de treino e as calorias queimadas.

↳ Você ouvirá o alerta de voz sobre seu tempo de treino total e poderá avaliar as calorias queimadas.

Verificar o nível da bateria

- Quando o modo de treino estiver desativado, pressione 🔊.
- ↳ Você ouvirá o alerta de voz sobre o nível da bateria.

Alerta de voz

Com o alerta de voz, é possível saber o status do player:



No Philips Songbird, você pode selecionar as opções de idioma para o alerta de voz (consulte 'Configurar o player no Philips Songbird' na página 13).

Verificar informações sobre o treino

Com o modo de treino, você pode verificar o tempo e avaliar seu consumo de calorias. Antes de usar o modo de treino, configure o player (consulte 'Configurar o player no Philips Songbird' na página 13).

- 1 Mantenha pressionado 🔊 para ativar o modo de treino.
- 2 Pressione 🔊.
↳ Você ouvirá o alerta de voz sobre seu tempo de treino atual e poderá avaliar as calorias queimadas.
- 3 Mantenha pressionado 🔊 novamente para desativar o modo de treino.

Desempenho à prova d'água

O desempenho à prova d'água do **ACTION** atende ao IPX5 da Classificação de proteção de entrada (código IP) do IEC60529. (consulte 'Especificações do desempenho à prova d'água do ACTION' na página 16)

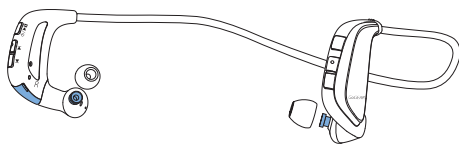
Você pode usar o player na chuva ou com o corpo suado.

Nota

- As peças dos fones de ouvido não são à prova de suor.

Para lavar o fone,

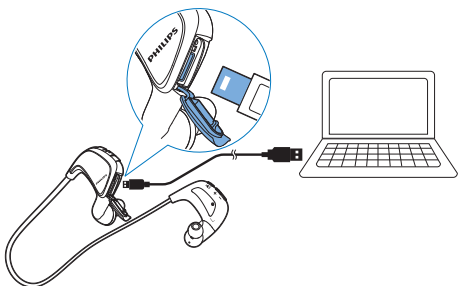
- Verifique se você fechou a tampa USB corretamente.
- Mantenha as peças dos fones de ouvido longe da água.
- Lave o player com água fresca ou corrente na temperatura normal.
- Evite usar secadores de cabelo para secar o player.
- Use o player quando estiver completamente seco.



3 Primeiros passos

Carregamento

O **ACTION** possui uma bateria interna que pode ser carregada pela entrada USB de um computador:

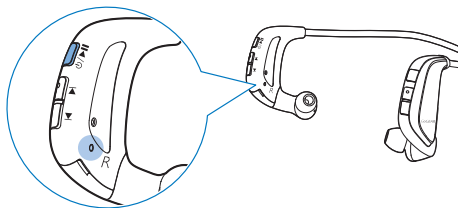


- 1 Abra a tampa USB.
- 2 Use o cabo USB para conectar o **ACTION** a um PC.
 - ↳ Durante o carregamento, a luz indicadora vermelha acende.
 - ↳ Quando a bateria está totalmente carregada, a luz indicadora azul acende.

Dica

- Baterias recarregáveis têm um número limitado de ciclos de carga. A duração da bateria e o número de ciclos de carga variam de acordo com o uso e as configurações.

Ligar ou desligar o player



- Mantenha pressionado **▶||** até que a luz indicadora azul/vermelha acenda.
 - ↳ **Power on** (Ligar): a luz indicadora azul acende. A reprodução de música é iniciada.
 - ↳ **Power off** (Desligar): o indicador acende na cor vermelha.

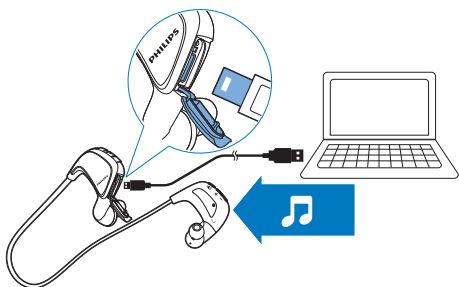
Usar o player



- Use o player conforme exibido, o fone direito na orelha direita, e o esquerdo na orelha esquerda.

4 Reproduzir músicas

Transferir músicas para o player



Você pode transferir as músicas da biblioteca de mídia do PC para o **ACTION** das seguintes maneiras:

- Arraste os arquivos de música até o Windows Explorer;
- Sincronizar usando o Philips Songbird (consulte 'Sincronizar as músicas do PC usando o Philips Songbird' na página 9).

Para arrastar os arquivos de música até o Windows Explorer,

- 1 Conecte o **ACTION** ao PC.
- 2 No PC, em **Meu Computador** ou **Computador**.
 - arraste os arquivos de música do PC para o **ACTION**.

Reproduzir músicas

- 1 Verifique se o player está ligado (consulte 'Ligar ou desligar o player' na página 7).
 - ↳ A luz indicadora azul acenderá. A reprodução de música é iniciada.

- 2 Pressione **▶||** para pausar ou retomar a reprodução.

Procurar uma música



- Pressione **◀ / ▶** para pular para a música anterior/seguinte.

Ativar/desativar reprodução aleatória

- Durante a reprodução de músicas, mantenha pressionados **◀** e **▶** juntos.
 - ↳ Você ouvirá um alerta de som.

Selecionar opções de som

Alterar o nível do volume



- Pressione **+** e **-**.
 - ↳ Durante a reprodução de música, você ouvirá a alteração do nível do volume.

Ativar/desativar FullSound

FullSound restaura os detalhes sonoros perdidos pela compactação da música (por exemplo, MP3 e WMA).

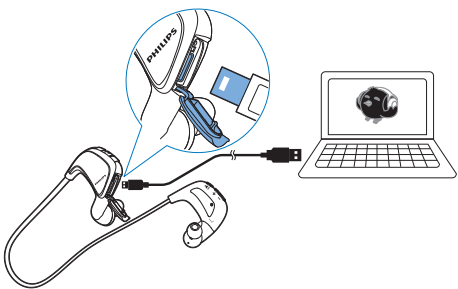
- Durante a reprodução de músicas, mantenha pressionados **+** e **-** juntos.
 - ↳ Você ouvirá um alerta de som.

5 Sincronizar as músicas do PC usando o Philips Songbird

Com o **Philips Songbird**, pode fazer o seguinte:

- Gerenciar sua coleção de músicas em um PC;
- Sincronizar o **ACTION** com a biblioteca de músicas do PC;
- Registrar o **ACTION** em www.philips.com/welcome;
- Atualizar o firmware do ACTION (consulte 'Atualizar o firmware usando o Philips Songbird' na página 14);
- Reparar o ACTION (consulte 'Reparar o player usando o Philips Songbird' na página 15).

Instalar o Philips Songbird



- 1 Conecte o **ACTION** ao PC.
- 2 No PC, selecione **Meu Computador** (Windows XP / Windows 2000) / **Computador** (Windows Vista / Windows 7).
- 3 Clique com o botão direito do mouse no ícone do **Philips GoGear ACTION**. Selecione **Download Philips Songbird** (Baixar Philips Songbird).

- Ou clique no ícone do **Philips GoGear ACTION**. Clique duas vezes no arquivo **arranjo.exe**.

- 4 Siga as instruções na tela para concluir a instalação.

Nota

- É necessário concordar com os termos de licença para fazer a instalação.

Reunir arquivos de música do PC

Configurar a pasta de monitoramento

Criar uma pasta central

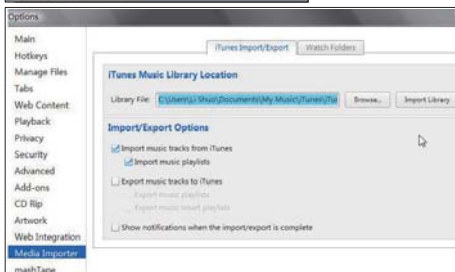
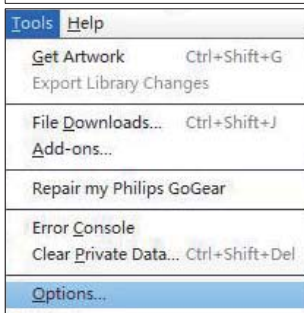
Você pode fazer com que todos os arquivos de música sejam adicionados automaticamente assim que forem copiados para uma pasta. A criação de uma pasta central é recomendada. No **Philips Songbird**, defina a pasta central como a pasta de monitoramento. Toda vez que você iniciar o **Philips Songbird**, as músicas serão adicionadas ao **Philips Songbird** ou removidas do programa, pois elas ficam na pasta central. No PC, crie uma pasta central para salvar todos os arquivos de música (por exemplo, D:\Mídia do Songbird).

Primeira inicialização

A primeira vez que você iniciar o **Philips Songbird** em um PC, faça o seguinte, conforme solicitado, para importar arquivos de mídia existentes para o **Philips Songbird**:

- Selecione a pasta de mídia do iTunes para importar uma biblioteca do iTunes existente;
- Selecione a pasta central para pesquisar e importar os arquivos de música existentes.
 - ↳ A pasta central é configurada como a pasta de monitoramento do **Philips Songbird**.

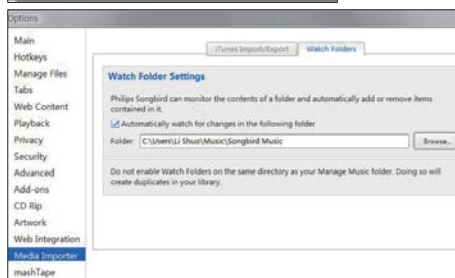
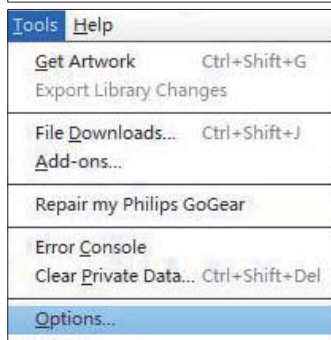
Configurar a pasta de mídia do iTunes



- 1 No **Philips Songbird**, vá para **Tools** (Ferramentas) > **Options...** (Opções).
- 2 Selecione **Media Importer** (Importador de mídia) e a guia **iTunes Importer** (Importador do iTunes).
- 3 Verifique o local da biblioteca e as opções da biblioteca.
- 4 Clique no botão **Import Library** (Importar biblioteca) ao lado do local da biblioteca.
↳ O software importa a biblioteca do iTunes para o **Philips Songbird**.

Configurar a pasta de monitoramento

No **Philips Songbird**, configure a pasta de monitoramento da seguinte forma:



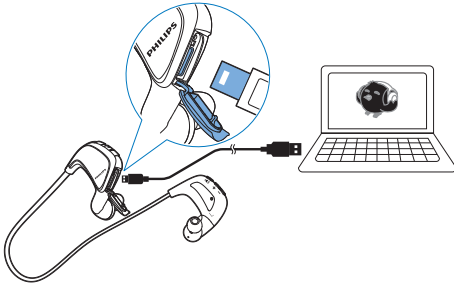
- 1 Selecione **Tools** (Ferramentas) > **Options** (Opções).
- 2 Em **Options**, selecione **Media Importer** (Importador de mídia). Então, selecione a guia **Watch Folders** (Pastas de monitoramento).
- 3 Em **Watch Folders**, marque a caixa de seleção como mostrado.
- 4 Clique em **Browse** (Procurar) e selecione a pasta central (por exemplo, D:\Songbird media) como a pasta de monitoramento.
↳ No **Philips Songbird**, os arquivos de mídia são adicionados ou removidos de acordo com a situação na pasta de música central.

Importar arquivos de música

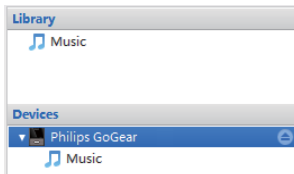
No **Philips Songbird**,

- vá para **File (Arquivo) > Import Media** (Importar mídia) para selecionar pastas no PC.
 - ↳ Os arquivos de música serão adicionados à **Biblioteca**.

Sincronizar o player com o Philips Songbird



- No PC, inicie o **Philips Songbird**.
- Conecte o player ao PC.
 - ↳ No **Philips Songbird**, o player será exibido quando for reconhecido pelo PC.

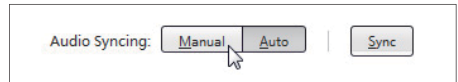
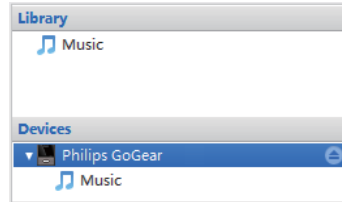


Selecionar sincronização automática ou manual

Na primeira vez em que você conectar o player ao **Philips Songbird**, selecione a sincronização automática quando solicitado. O player sincroniza automaticamente com o **Philips Songbird**.

Caso você não tenha selecionado a sincronização automática, ative a sincronização manual.

Para selecionar a sincronização automática ou manual,



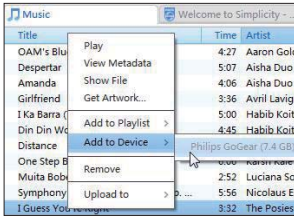
- Selecione o player em **Devices** (Dispositivos).
 - ↳ Uma tela pop-up é exibida.
- Na tela pop-up, selecione **Manual** ou **Auto** (Automática).
- Para confirmar a opção, clique em **Apply** (Aplicar).

Sincronização automática

- Se você tiver selecionado a sincronização automática, ela iniciará automaticamente quando você conectar o player a um PC;
- Como alternativa, selecione o player em **Devices** (Dispositivos) e clique em **Sync** (Sincronizar).

Sincronização manual

Para transferir manualmente os arquivos de mídia selecionados,



- 1 Na tela Content (Conteúdo), clique com o botão direito do mouse em um arquivo de mídia selecionado.
- 2 Selecione **Add to Device** (Adicionar ao dispositivo) > **ACTION**.
 - ↳ Os arquivos selecionados são transferidos para o **ACTION**.



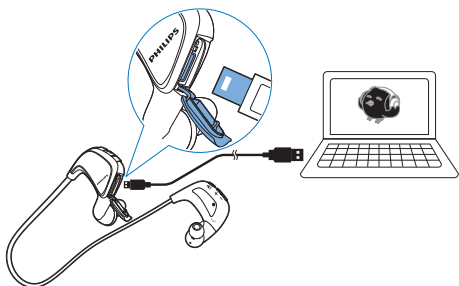
Dica

- Para selecionar vários arquivos ao mesmo tempo, mantenha pressionado o botão **Ctrl** ao clicar nas opções.

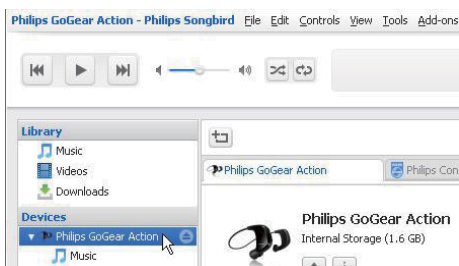
6 Configurar o player no Philips Songbird

No **Philips Songbird**, siga as instruções abaixo para configurar o **ACTION** conforme necessário:

- Selecione um idioma para o alerta de áudio do **ACTION**;
- Insira suas informações pessoais para avaliar as calorias queimadas durante o modo de treino.



- 1 Conecte o **ACTION** ao PC.
- 2 No PC, inicie o **Philips Songbird**.
- 3 Clique no **ACTION** no painel do player.
↳ Uma tela pop-up é exibida.



- 4 Selecione suas opções ou digite suas informações.



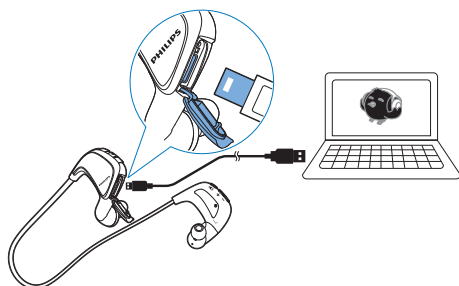
7 Atualizar o firmware usando o Philips Songbird

O **ACTION** é controlado por um programa interno chamado firmware. Novas versões do firmware podem ter sido lançadas após a aquisição do **ACTION**.

Por meio do **Philips Songbird** você pode verificar e instalar atualizações do firmware do **ACTION** na Internet.

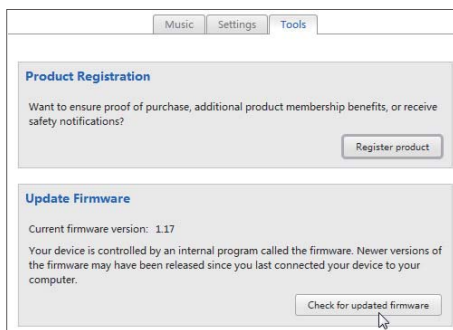
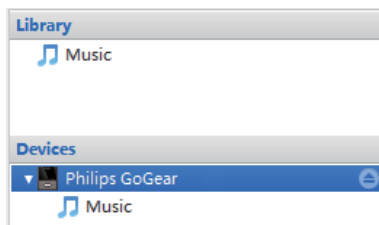
Dica

- Os arquivos de música não são afetados pela atualização do firmware.



- 1 Verifique se o PC está conectado à Internet.
- 2 Conecte o **ACTION** ao PC.
- 3 No PC, inicie o **Philips Songbird**.
 - Se necessário, clique em **Iniciar** > **Programas** > **Philips** > **Philips Songbird**.
- 4 Clique no **ACTION** no painel do player. Em seguida, selecione **Tools** (Ferramentas) > **Check for updated firmware** (Verificar atualizações de firmware) na janela pop-up.

- ↳ O **Philips Songbird** verificará se há atualizações na Internet.



- 5 Siga as instruções na tela.
 - ↳ O download e a instalação da atualização de firmware iniciam automaticamente.
 - ↳ Após a atualização do firmware, o **ACTION** será reiniciado e estará pronto para uso.

Nota

- Aguarde a conclusão da atualização e desconecte o **ACTION** do computador.

8 Reparar o player usando o Philips Songbird

Se o **ACTION** não estiver funcionando corretamente ou o display congelar, você pode reinicializá-lo sem perder dados:

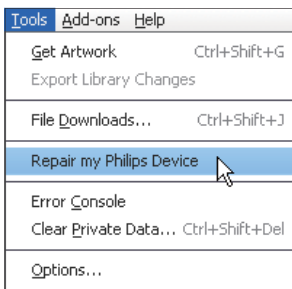
Para reinicializar o **ACTION**?

- Insira a ponta de uma caneta ou outro objeto no botão de restauração. Continue segurando até o player desligar.

Caso você não consiga restaurar o player, faça o reparo usando o Philips Songbird:

- 1 No PC, inicie o **Philips Songbird**.
 - Caso o sistema operacional do seu PC seja o Windows 7, inicie **Philips Songbird** como administrador. Clique com o botão direito do mouse em **Philips Songbird** e selecione **Executar como administrador**.

- 2 No **Philips Songbird**,



- selecione **Tools > Repair my Philips Device** (Ferramentas > Reparar o dispositivo Philips);
 - selecione **ACTION** na lista pop-up.
- 3 Conecte o player ao PC.
 - **Siga as instruções na tela sobre como conectar o player ao PC.**
 - 4 Siga as instruções na tela para executar o reparo.

9 Dados técnicos

Alimentação

- Fonte de alimentação: bateria interna recarregável em polímero de íon e lítio de 90mAh
- Tempo de reprodução¹
Áudio (.mp3): até 12 horas

Software

- Philips Songbird: para atualizar o firmware e transferir músicas

Conectividade

- Fone de ouvido com plugue de 3,5 mm
- USB 2.0 de alta velocidade

Som

- Separação de canais: 45 dB
- Resposta em frequência: 20 - 18.000 Hz
- Potência de saída (RMS): 2 x 2,4 mW
- Sinal para relação de ruído: > 84 dB

Reprodução de áudio

Formatos suportados:

- MP3
Taxa de bits: 8 - 320 kbps e VBR
Taxa de amostragem: 8, 11,025, 16, 22,050, 32, 44,1, 48 kHz
- WMA (não protegido)
Taxa de bits: 5 - 320 kbps
Taxa de amostragem: 8, 11,025, 16, 22,050, 32, 44,1, 48 kHz
- WAV

Mídia de armazenamento

Capacidade da memória interna²:

- SA4ACT02 2 GB NAND Flash
- SA4ACT04 4 GB NAND Flash

Transferência de mídia³

- Windows Explorer (arrastar e soltar)
- Songbird (sincronizar)

Nota

- As especificações estão sujeitas a alterações sem aviso prévio.
- ¹ Baterias recarregáveis têm um número limitado de ciclos de carga. A duração da bateria e o número de ciclos de carga variam de acordo com o uso e as configurações.
- ² 1 GB = 1 bilhão de bytes; capacidade de armazenamento disponível inferior: Não é possível contar com a capacidade de memória total porque parte da memória é reservada para o player. A capacidade de armazenamento é baseada em 4 minutos por música e 128 kbps de codificação MP3.
- ³ A velocidade de transferência depende do sistema operacional e da configuração do software.

Requisitos do PC

- Windows® XP (SP3 ou superior) / Vista / 7
- Processador Pentium III 800 MHz ou superior
- 512 MB de RAM
- 500 MB de espaço no disco rígido
- Conexão com a Internet
- Windows® Internet Explorer 6.0 ou posterior
- Unidade de CD-ROM
- Porta USB

Especificações do desempenho à prova d'água do ACTION

As especificações do desempenho à prova d'água do player atendem ao IPX5 da Classificação de proteção de entrada (código IP) do IEC60529:

- O teste de conformidade do IPXF5 é realizado em cada superfície da estrutura do player, exceto na parte para fone de ouvido e quando a tampa USB do player está fechada corretamente;

- O player funciona normalmente quando é exposto a jatos de água liberados por um bocal com abertura de 6,3mm de diâmetro, a uma taxa de fluxo de 12,5 litros por minuto, por mais de três minutos e a uma distância de aproximadamente três metros.

