

4. Conheça o Seu Refrigerador

4.11. Cesta para ovos

O seu produto possui uma cesta com capacidade para armazenar 12 ovos, proporcionando flexibilidade para o seu dia a dia.

4.12. Prateleira para garrafas

A prateleira para garrafas tem capacidade para armazenar 4 garrafas, as duas centrais de até 2,5 litros e as duas laterais de até 2,0 litros.

4.13. Prateleira da porta com regulagem de altura

A prateleira regulável da porta proporciona maior comodidade e flexibilidade no armazenamento de alimentos na porta do refrigerador.

- Para regular a prateleira, basta segurá-la e incliná-la para cima até que fique livre os dois pinos inferiores laterais.

- Depois movimentar a para cima ou para baixo conforme a sua conveniência e encaixe-a na posição desejada.

Compartimento Freezer

4.14. Ajuste das prateleiras do Freezer

- Para ajustar a posição da prateleira conforme sua necessidade, destrave o Gelo fácil e puxe-o para fora.

- Incline a parte frontal da prateleira e puxe-a para frente até destravar a parte traseira.

- Coloque a prateleira no nível desejado, posicione a sua parte traseira no encaixe e pressione até ela ser travada.

- Abaxe a parte frontal da prateleira sobre o apoio frontal e recoloque o Gelo fácil.

4.15. Gelo fácil (Gaveta para Gelo) (*)

- Retire a forma puxando-a para fora, coloque ¼ de litro de água (250 ml) dividido entre as duas formas de gelo, e coloque-a de volta no congelador.

- Para retirar mais facilmente os cubos de gelo, girar os manípulos da forma várias vezes para a direita.

Importante: Não encher completamente as formas, pois isto prejudica na retirada dos cubos de gelo.

Os cubos soltam-se e caem dentro do recipiente para cubos de gelo.

A prateleira com o Gelo fácil pode ser posicionada no nível superior ou inferior do freezer.

*Para os produtos que não possuem o Gelo fácil existe uma bandeja de gelo.

4.16. Dreno do Freezer

No descongelamento manual do freezer a água escoar pelo dreno para um recipiente (p. ex., gaveta para frios) colocado na prateleira superior dentro do refrigerador.

Cuidados: Mantenha o dreno sempre tampado e somente abra-o para o descongelamento manual do compartimento freezer.

4.17. Moldura com Aquecimento

A moldura do compartimento freezer é aquecida para evitar a condensação de água na parte externa do produto. A temperatura da moldura varia em função do calor retirado de dentro do produto.

Acessórios do compartimento Refrigerador

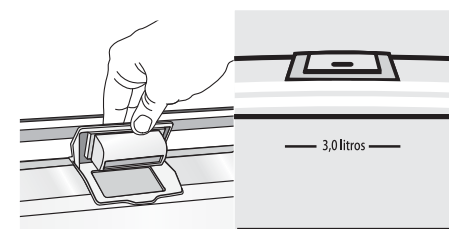
4.18. Dispenser de Água (*)

O seu produto possui um dispenser que permite a retirada de água gelada sem ter que abrir a porta do refrigerador.

Para se servir basta pressionar um copo contra o flap acionador, e a água será servida.

Abastecimento do reservatório

Para abastecer o reservatório basta abrir a tampa de abastecimento e despejar a água sempre com o reservatório montado no refrigerador.



A capacidade máxima de armazenagem do reservatório é de 3 litros não devendo exceder esta marca.

4. Conheça o Seu Refrigerador

Se a água do container apresentar gosto quando ingerida verifique as possíveis razões descritas abaixo:

- Qualidade da água mineral;
- Quantidade de cloro na água;
- Armazenamento da água maior do que 7 dias;
- A água armazenada no container pode adquirir gosto caso fique parada por algum tempo, por isso é recomendável trocá-la por um período máximo de 7 dias.

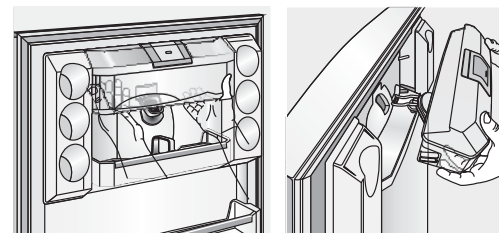
Importante: O abastecimento do reservatório deve ser feito somente com água, qualquer outro líquido poderá causar mau funcionamento do sistema.

O fabricante não se responsabiliza por danos causados ao sistema se este for utilizado de outra maneira que não seja as descritas neste manual.

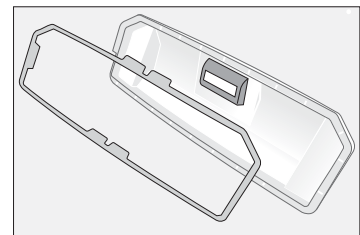
Limpeza e desmontagem do reservatório

- Antes de começar a desmontar o conjunto certifique-se de que o reservatório de água esteja completamente vazio;

- Com a porta aberta segure firme na base do reservatório e puxe-o para a sua direção até livrar todo o conjunto como mostram as figuras;

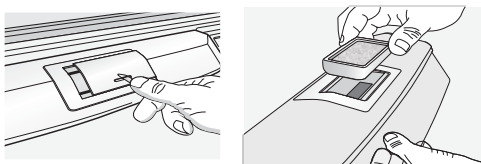


- Desmonte a tampa do reservatório puxando-a pela lateral;



- Retire a junta de vedação puxando-a para fora;

- Para retirar o filtro de ar encaixe uma haste de colher ou garfo na pequena abertura que se encontra na tampa do alojamento do filtro e puxe-a para cima com cuidado, depois retire o filtro.



Importante: Não é recomendada a limpeza do filtro de ar, ele deve sempre ser removido antes de se iniciar a limpeza dos componentes.

Lave os componentes somente com água corrente enxágue-os bem e seque-os com um pano limpo, não utilizando-se de sabão neutro, detergente ou qualquer outro tipo de produto químico para limpeza.

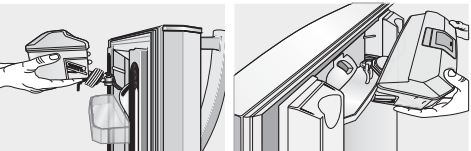
Não lave os componentes em máquina de lavar louças.

Importante: Só desmonte a torneira do reservatório e a tampa de abastecimento em casos de extrema necessidade.

Montando e Reposicionando o Reservatório

- Recoloque o filtro de ar, a junta de vedação e a tampa no reservatório. Certifique-se de que a tampa encaixe perfeitamente no reservatório, isto proporciona uma boa vedação do sistema e evita assim vazamento de água ao abrir e fechar a porta.

- Alinhe o conjunto encaixando a torneira no duto da porta.



- Alinhe os encaixes do reservatório com os do painel da porta e encaixe-a no produto até que o reservatório alinhe com as demais peças.

Filtro de ar

O Dispenser de água está equipado com um filtro de ar localizado dentro da tampa de abastecimento.

Este filtro é responsável por eliminar possíveis odores de alimentos que venham a transmitir gosto para a água, e proporciona ao usuário o prazer de tomar água sem "gosto de geladeira".

É aconselhável fazer a troca do filtro de ar a cada 2 anos. Você pode encontrar o filtro de reposição em qualquer loja da rede de Assistência Técnica MABE.

5. Carregamento

5.1. Carregamento

- Procure colocar os alimentos embalados ou cobertos para a conservação do aroma, da cor e da umidade.
- Deixe espaço entre alimentos para circulação de ar frio.
- Evite manter as portas abertas por muito tempo, para que não haja aquecimento dos alimentos dentro do refrigerador.
- É preferível que você abra e feche as portas várias vezes.
- Para melhor conservação de verduras e legumes, coloque-os em sacos plásticos e armazene-os dentro da gaveta de legumes.
- Deixe alimentos quentes esfriarem antes de colocá-los no refrigerador ou no freezer.

5.2. Congelamento

- Coloque os alimentos em embalagens apropriadas para o congelamento.
- Utilize sempre alimentos frescos e em bom estado.
- Ao colocar alimentos mornos para congelamento, evite encostá-los nos alimentos já congelados.

- Não guarde frascos, garrafas ou latas com líquidos no freezer, pois podem estourar.
- Não congele um alimento já congelado.
- Os alimentos devem se possível congelar rapidamente até ao seu núcleo. Só assim, conservam as vitaminas, os nutrientes, o aspecto e o sabor. Não ultrapassar por isso, a capacidade máxima do seu aparelho.**

No compartimento freezer e no período de 24 horas podem ser congelados de uma só vez as seguintes quantidades de alimentos:

Alimentos não apropriados para o congelamento:

- Ovos com casca;
 - Maionese;
 - Creme de leite;
 - Legumes e verduras cruas;
 - Cebolas;
 - Garrafas com líquidos e Latas;
- Em caso de falta de energia elétrica, procure não abrir as portas e não recongele alimentos que tenham sido descongelados.

Alimentos Próprios para o Congelamento	Tempo de Conservação
Embutidos, Peixes, Refeições Prontas e Bolos.	2 a 6 Meses
Queijos, Aves, Suínos e Ovínos	4 a 8 Meses
Vegetais, Frutas, Carnes Bovinas e Silvestres	6 a 12 Meses

6. Descongelamento

O compartimento refrigerador foi programado para descongelar automaticamente, evitando o trabalho constante de limpar e enxugar. Você não precisa se preocupar, pois a água proveniente do descongelamento é encaminhada para um recipiente fora do produto e evapora.

Verifique periodicamente se o dreno está desobstruído

Descongelamento do Freezer

O descongelamento do compartimento freezer deve ser feito sempre que o gelo ultrapassar 1cm de espessura ou pelo menos uma vez por ano. O descongelamento deve ser feito preferencialmente, quando houver poucos alimentos no freezer.

Para fazer o descongelamento do Freezer:

- Retire o plugue da tomada.
- Retire os alimentos do interior do compartimento freezer e guarde-os no compartimento refrigerador (p. ex., gaveta para legumes) ou em caixas de isopor ou de papelão fora do produto.
- Remova todos os acessórios internos do compartimento freezer.

- Coloque um recipiente por ex., gaveta para frios sobre a prateleira superior do compartimento do refrigerador e retire a tampa do dreno existente no compartimento freezer.
- Para diminuir o tempo de descongelamento, deixe a porta do compartimento freezer aberta.
- Mantenha a porta do refrigerador fechada.
- Limpe o compartimento interno e os acessórios com um pano umedecido em solução de bicarbonato de sódio e água morna (1 colher de sopa para cada litro d'água). Em seguida, enxugue-os cuidadosamente.
- Recoloque os acessórios internos e a tampa do dreno, feche a porta, conecte o plugue com a tomada.
- Antes de carregar o freezer com alimentos, deixe-o funcionar vazio por um período de 1 hora na posição máxima do termostato. Em seguida, ajuste o termostato conforme sua preferência.

Atenção: Não utilize objetos metálicos ou pontiagudos para raspar o gelo. Eles podem danificar seu refrigerador. Não use água fervendo ou aquecedores elétricos para acelerar o descongelamento. Não lave os acessórios na máquina de lavar louças.

7. Limpeza

7.1. Limpeza Interna

- Retire o plugue da tomada.
- Retire os alimentos do refrigerador, começando pelos da porta e coloque-os em caixas de isopor ou papelão.
- Remova todos os acessórios internos.
- Limpe o compartimento interno e os acessórios com um pano umedecido em solução de bicarbonato de sódio e água morna (1 colher de sopa para cada litro d'água).
- Limpe a bandeja de evaporação.
- Enxugue-os cuidadosamente.
- Não lave os acessórios na máquina de lavar louças.
- Recoloque os acessórios internos, coloque o plugue na tomada.
- Antes de carregar o refrigerador com alimentos deixe-o funcionar vazio por um período de 2 a 4 horas.
- Recoloque os alimentos, deixando os da porta por último.
- Após o carregamento, regule a temperatura na posição mais adequada.
- Siga as orientações para regulagem de Temperatura no capítulo "Conheça o seu Refrigerador".

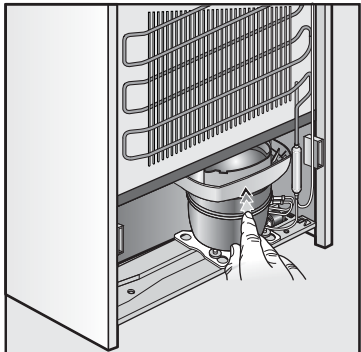
7.2. Limpeza Externa

- Retire o plugue da tomada.
- Utilize um pano úmido com água e sabão neutro para a limpeza.
- Enxugue cuidadosamente.
- Limpe o condensador (parte traseira do produto) a cada 6 meses, usando aspirador de pó ou espanador.

7.3. Dica para evitar a proliferação de insetos

A fim de eliminar qualquer possibilidade de desenvolvimento de larvas de insetos, é suficiente colocar 3 colheres de sopa de sal de cozinha na bandeja evaporadora localizada na parte traseira do produto como mostra a figura ao lado.

Este procedimento deve ser repetido a cada limpeza do recipiente, aproximadamente 3 meses.



Importante:

- Tanto para a limpeza interna como para a externa, nunca utilize produtos químicos como álcool puro, alvejantes, solventes, desinfetantes, querosene, gasolina, vinagres puros, óleos, ácidos, abrasivos e produto contendo amoníaco.
- A limpeza também é recomendável antes de ligar o aparelho, para eliminar odores característicos do processo produtivo.

Ao desligar o produto por um período superior a 24 horas proceda da seguinte maneira:

- Desligue o plugue da tomada.
- Após o descongelamento do produto enxugue bem os compartimentos freezer e refrigerador.
- Enxugue a bandeja de evaporação localizada na parte traseira do produto.
- Deixe as portas do produto entreabertas para eliminar possíveis odores.

8. Dicas e Precauções

- Ao sair de férias por períodos curtos, deixe o seu aparelho regulado na temperatura normal de uso. Retire apenas os alimentos perecíveis, pois sempre pode haver falta de energia prolongada.
- Ao sair de férias por períodos superiores a um mês, retire todos os alimentos, limpe o refrigerador e deixe-o desligado com a porta entreaberta.
- Não permita que crianças brinquem com o produto ou com sua embalagem, evitando acidentes.
- Não coloque os dedos nas paredes do freezer.
- Verifique se o ar pode circular livremente no condensador (parte traseira do produto) para cima, pois isto é importante para o bom desempenho do aparelho.

Objetos pendurados no condensador ou obstruindo a passagem de ar aumentam o consumo de energia.

8.1. Dicas de Conservação de Energia

- Evite manter as portas abertas por muito tempo. É preferível que você abra e feche várias vezes para retirar ou repor alimentos.
- Não coloque alimentos quentes no refrigerador ou freezer. Deixe sempre eles esfriarem fora do produto antes de colocá-los para conservar.
- Ajuste a temperatura de operação conforme sua necessidade.
- Gelo é um isolante térmico. Excesso de gelo prejudica o bom desempenho do produto e aumenta o consumo de energia. Faça o descongelamento conforme descrito neste manual.

- Armazene alimentos em embalagens apropriadas, como por exemplo, sacos plásticos ou recipientes com tampas.
- Mantenha o condensador (parte traseira do produto) sempre limpo e desobstruído, não colocando peças de roupa para secar.
- Verifique periodicamente se as portas estão fechando completamente e se não há entrada de ar para o freezer ou refrigerador.
- Procure instalar o produto num ambiente fresco, seco e bem ventilado.
- Não deixe exposto ao sol nem próximo a fontes de calor, como por exemplo: fogões, aquecedores, etc.

8.2. Ruídos Normais de Operação

- Um som de "zumbido" pode ser ouvido toda vez que se fecha a porta ou quando o compressor (motor) está operando. Pode ficar mais alto quando o motor está ligando.
- Sons de "borbulho" e "escoamento" são causados pelo gás refrigerante quando este flui pelos tubos.
- Um som de "click" é ouvido quando o termostato liga e desliga o compressor.

9. Problemas e Soluções

Problemas	Procedimentos (Verifique se:)
O refrigerador não liga	Há falta de energia. O plugue não está conectado. O fusível da residência está queimado ou o disjuntor está desligado.
Refrigeração insuficiente	A temperatura no painel de controle está adequadamente ajustada. Há excesso de alimentos ou objetos obstruindo a circulação de ar. Existe excesso de sujeira no condensador. As portas não estão fechando completamente ou há entrada de ar para o freezer ou refrigerador. A tensão da tomada está fora da tolerância especificada para o produto.
Ruídos anormais	O produto não está bem nivelado. Os acessórios não estão bem acomodados. O produto toca na parede ou em outros aparelhos.
Umidade interna	Obs: isto é normal em climas muito úmidos. O dreno está entupido. A porta não está bem vedada. O produto não está bem nivelado.
Lâmpada não acende	A lâmpada está queimada. O interruptor está travado.
O compressor não desliga	As portas não estão bem fechadas. As portas estão sendo abertas muitas vezes ou por períodos prolongados. A temperatura ambiente está muito alta e o aparelho está ajustado na posição máxima.
Odores no gabinete	Existem alimentos descobertos. Há alimentos estragados.
Alimentos muito secos	Os alimentos não estão bem embalados.

10. Especificações Técnicas

Continental	Cycle Defrost	
	RCCT440	RCCT490 - RCCT495
Modelo		
Tipo de degelo do compartimento Refrigerador	automático	automático
Tipo do degelo do compartimento Freezer	manual	manual
Altura mínima (mm)	1735	1885
Largura (mm)	695	695
Profundidade porta aberta 90° (mm)	1265	1265
Profundidade porta fechada (mm)	705	705
Peso Líquido (Kg)	73	75
Potência lâmpada refrigerador (W)	15	15
Frequência (Hz)	60	60
Tensão (V)	127 - 220	127 - 220
Capacidade líquida total (l)	416	467
Capacidade líquida do refrigerador (l)	318	318
Capacidade líquida do freezer (l)	98	149
Classificação dos compartimentos do Freezer (l)	4 estrelas	4 estrelas

Obs.: Cálculo de volume conforme Norma ISO 8561

11. Certificado de Garantia

Este Certificado prevê os termos e condições da garantia aplicável aos Refrigeradores Continental. Para que a garantia aqui concedida tenha validade, é indispensável a apresentação deste Certificado e da respectiva Nota Fiscal de Venda do produto. A validade desta garantia também estará condicionada ao cumprimento de todas as recomendações constantes do Manual de Instruções do produto, motivo pelo qual é importante a sua leitura atenta antes da instalação e colocação em funcionamento.

A MABE BRASIL ELETRODOMESTICOS LTDA., garante ao comprador deste produto em caso de qualquer defeito de fabricação, a substituição de componentes ou partes, bem como mão-de-obra necessária para eventuais reparos, devidamente constatados, durante o prazo de 12 meses, contados a partir da data de Emissão da Nota Fiscal ao Consumidor, sendo:

- 3 primeiros meses – garantia legal
- 9 últimos meses – garantia especial, concedida pela MABE BRASIL ELETRODOMESTICOS LTDA.

Tanto a constatação dos defeitos, como os necessários reparos deverão ser promovidos pela Rede de Serviços Autorizados especialmente designada pela MABE BRASIL ELETRODOMESTICOS LTDA., conforme constante do Folheto de Serviços Autorizados.

Caso em que cessa a garantia:

- Havendo sinais de violação do produto, remoção e/ou alteração do número de série ou placa etiqueta/placa de identificação do produto.
- Deixando-se de observar e seguir as especificações e orientações do Manual do Usuário na instalação e durante o uso do produto.
- Se o aparelho for indevidamente utilizado, sofrer descuidos ou ainda for alterado, modificado ou sofrer reparos e consertos por pessoas ou entidades não credenciadas pela MABE BRASIL ELETRODOMESTICOS LTDA.
- Utilização do produto para fins comerciais, industriais ou outros, visto que o refrigerador foi projetado única e exclusivamente para o uso doméstico.

Situações não incluídas na Garantia Legal e/ou Especial.

- Despesas de instalação do produto pela Rede de Serviços Autorizados e/ou por entidades ou pessoas não credenciadas;
- Despesas com transporte do produto até local de instalação; peças e adaptações necessárias à preparação do local para a utilização do produto;

SAC
(11) 2126 1953 - São Paulo e Grande São Paulo
0800 702 0053 - demais regiões
Fale conosco: www.continental.com.br
Seg. à Sex.: 8h00min - 18h00min