

Instruções de Segurança



Leia as instruções de segurança completamente.

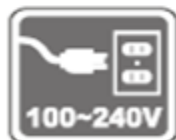
Todas as advertências e avisos sobre o equipamento ou manual de usuário devem ser observadas.



Guarde este equipamento fora do alcance de umidade e temperatura elevada.



Coloque o equipamento em uma superfície estável antes de configurá-lo.



- ♦ Verifique se a voltagem está dentro da faixa de segurança e foi ajustada corretamente para o valor de 100~240V antes de conectar o equipamento à tomada de parede.
- ♦ Desligue sempre o cabo AC antes de instalar qualquer cartão ou módulo suplementar ao equipamento.
- ♦ Sempre desconecte o cabo de alimentação AC da tomada da parede ou desinstale a bateria se o equipamento for deixado fora de uso por um certo período, para obter um consumo zero de energia.



As aberturas da caixa são usadas para a condução de ar e para evitar que o equipamento fique superaquecido. Não cubra as aberturas.



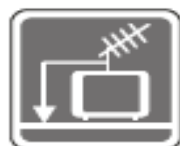
Não deixe o equipamento em um ambiente sem ventilação com uma temperatura de armazenagem acima de 60°C (140°F) ou abaixo de 0°C (32°F), o que pode danificar o equipamento.



Nunca derrame líquido na abertura para evitar danificar o equipamento ou causar choque elétrico.



Coloque o cabo de alimentação de forma que as pessoas não tropecem em cima dele. Não coloque qualquer coisa em cima do cabo de alimentação.



Ao instalar o cabo coaxial no sintonizador de TV, é necessário assegurar que a blindagem de metal esteja conectada com segurança no sistema de aterramento de proteção do prédio.



Mantenha sempre os objetos elétricos ou magnéticos fortes fora do contato com o equipamento.



- ♦ Para evitar a explosão causada por instalação incorreta da bateria, use somente o mesmo tipo de bateria ou equivalente recomendada pelo fabricante.
- ♦ Mantenha sempre a bateria em um local seguro.

Se ocorrer qualquer uma das situações descritas a seguir, leve o equipamento para ser reparado por pessoal qualificado:



- ♦ O cabo de alimentação ou tomada está danificado.
- ♦ Caiu líquido dentro do equipamento.
- ♦ O equipamento foi exposto à umidade.
- ♦ O equipamento não funciona corretamente ou você não pode fazer com que funcione de acordo com o manual de usuário.
- ♦ O equipamento caiu ou foi danificado.
- ♦ O equipamento tem sinais óbvios de quebra.

Desenho Ecológico e Reciclagem



- ♦ Este equipamento e os seus componentes são desenhados para serem reciclados quando não forem mais usados.
 - ♦ Serviços de disposição e reciclagem são oferecidos para este equipamento em alguns países.
 - ♦ No que se refere às informações de reciclagem e descarte, queira contatar o distribuidor local para maiores informações.
-

Desembalagem

Primeiro abra a caixa de transporte e verifique todos os itens com atenção. Se algum item estiver danificado ou faltando, entre em contato com seu fornecedor local imediatamente. Além disso, guarde a caixa e os materiais de embalagem, se for necessário transportar o aparelho no futuro. A embalagem deve conter os seguintes itens:



Notebook



Adaptador CA/CD e cabo de alimentação CA



Bateria de íon-lítio de alta capacidade



Disco do aplicativo multifuncional, contendo a versão completa do manual do usuário, drivers, utilitários e função de recuperação opcional, etc.

Especificação

Características Físicas

Dimensão	260 (L) x 180 (C) x 19~31,5 (H) mm
Peso	1,2 kg

CPU

Tipo de processador	Micro-FCBGA8
Suporta processador	Processador Intel® Atom™ N450
Cache L2	512KB
Velocidade FSB	Suporte 667 MHz
Notificação especial	O processador atual pré-instalado no notebook depende do modelo que você comprou. Entre em contato com o fornecedor local para obter informações detalhadas.




Core Chips

Chipset	Intel® NM10 Express Chipset
Notificação especial	Os chip(s) centais atuais pré-instalados no notebook dependem do modelo que você comprou. Entre em contato com o fornecedor local para obter informações detalhadas.

Memória

Tecnologia	DDR2 667
Memória	onboard 1GB+DIMM slot x 1 Máximo até 2GB (opcional)

Alimentação

Adaptador AC/DC	40W, 19V Entrada: 100~240V~1.5A 50~60Hz Saída: 19V  2,1A  
Tipo de bateria	3 células (opcional) 6 células (opcional)
Bateria RTC	Sim

Porta I/O (entrada/saída)

Monitor (VGA)	15 pinos D-Sub x 1
USB	x 3 (USB versão 2.0)
Entrada de microfone	x 1
Saída de fone de ouvido	x 1
RJ45	x 1
Leitor de cartão	x 1 (SD / MMC / MS) Os cartões de memória suportados podem variar sem aviso prévio.

Conhecendo o teclado

O notebook fornece um teclado de funções completas. Este teclado pode ser dividido em quatro categorias: **Tecclas de escrever do teclado**, **Tecclas de cursor**, **Tecclas numéricas** e **Tecclas de função**.



Tecclas de escrever do teclado



Tecclas numéricas



**Tecclas de cursor/
Tecclas de função**

Teclas de escrever do teclado

Além de fornecer a função principal do teclado, estas teclas de escrever do teclado fornecem também diversas teclas para objetivos especiais, tais como **[Ctrl,]** **[Alt,]** e **[Esc]**.

Ao pressionar as teclas de bloqueio, os LEDs correspondentes acendem para indicar seu status:

- **Num Lock:** Pressione e segure a tecla **[Fn]** e pressione esta tecla para alternar entre Num Lock ativado e desativado. Quando esta função estiver ativada, você pode usar as teclas numéricas que são embutidas nas teclas de escrever.
- **Caps Lock:** Pressione esta tecla para alternar entre Caps Lock ativado ou desativo. Quando esta função estiver ativada, as letras digitadas são mantidas em maiúsculas.
- **Scroll Lock:** Pressione e segure a tecla **[Fn]** e pressione esta tecla para alternar entre Scroll Lock ativado e desativado. Esta função é definida pelos programas individuais e é normalmente usada com o DOS.

Teclas numéricas

Encontre as teclas numéricas no teclado e ative a função Num Lock para usar as teclas numéricas de forma a inserir números e cálculos.

Teclas de cursor

As quatro teclas de cursor (seta) e as teclas **[Home]**, **[PgUp]**, **[PgDn]**, **[End]** são usadas para controlar o movimento do cursor.



Move o cursor um espaço para a esquerda.



Move para a página anterior.



Move o cursor um espaço para a direita.



Move para a próxima página.



Move o cursor uma linha para cima.



Move para o início da linha (ou documento).



Move o cursor uma linha para baixo.



Move para o final da linha (ou documento).

As teclas Backspace, **[Ins]** e **[Del]** no canto superior direito são usadas para edição.



Esta tecla é usada para alternar o modo de digitação entre os modos “inserir” e “sobrescrever”.





Pressione esta tecla para excluir um caractere à direita do cursor e mover o texto seguinte um espaço à esquerda.



Pressione esta tecla para excluir um caractere à esquerda do cursor e mover o texto seguinte um espaço à esquerda.

Teclas de função

■ Teclas do Windows

Você pode encontrar a tecla do logotipo do Windows () e uma tecla do logotipo do aplicativo () no teclado, que pode ser usado para executar as funções específicas do Windows, tais como abertura do menu Iniciar e início o menu de atalho. Para obter mais informações sobre as duas teclas, consulte o manual do Windows ou a ajuda online.

■ Tecla [Fn]



Altere o modo de saída na tela entre o LCD, monitor externo e ambos.



Ative ou desative a função do dispositivo sensível ao toque.



Diminua o brilho do LCD.



Aumente o brilho do LCD.



Diminua o volume do alto-falante embutido.



Aumente o volume do alto-falante embutido.

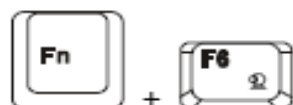


Desative a função de áudio do computador.



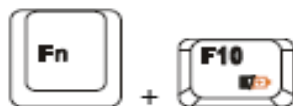
Force o computador no modo de suspensão (dependendo da configuração do sistema).

■ Botões de lançamento rápido [Fn]



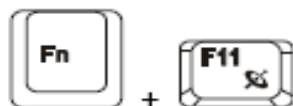
Webcam

Pressione por alguns segundos o botão **Fn** e depois pressione o botão **F6** para ligar a função **Webcam**. Pressione novamente para desligar.



ECO
(Power Saving)
[ECO (Função de economia de energia)]

- ♦ Enquanto usando a energia da bateria, pressione e mantenha o botão **Fn**, e em seguida pressione o botão **F10** repetidamente para habilitar a função ECO de economia de energia de modo recorrente.
- ♦ Observe que o Motor ECO é uma função opcional.



3G/ Wireless LAN
/ Bluetooth /
WiMax (opcional)

- ♦ Pressione por alguns segundos o botão **Fn** e depois pressione o botão **F11** repetidamente para habilitar ou desabilitar a função **3G Wireless LAN / Bluetooth / WiMax**.
- ♦ **Nota:** As funções listadas aqui podem ser de suporte opcional dependendo o modelo que os usuários adquiriram.

Conhecendo o teclado sensível ao toque

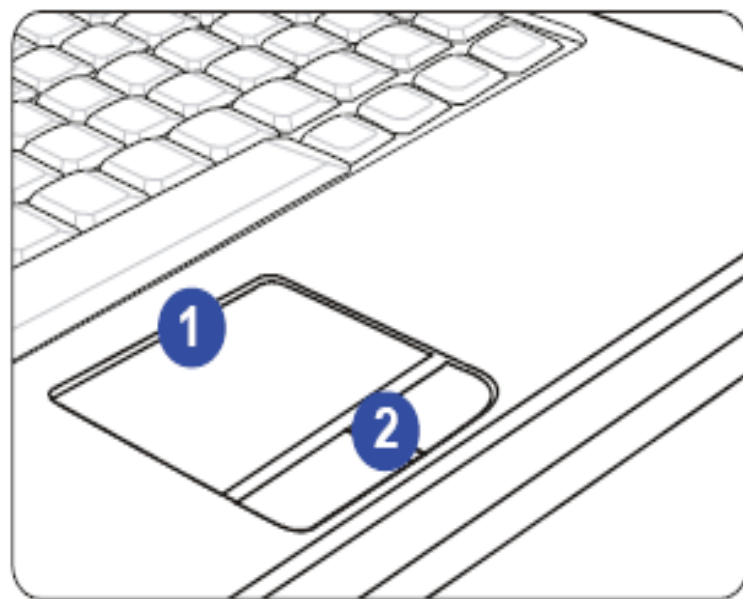
O dispositivo sensível ao toque integrado no seu notebook é um dispositivo de indicação compatível com o mouse padrão, permitindo-lhe controlar o notebook ao apontar o local do cursor na tela e fazer a seleção com seus dois botões.

1. Área de movimento do cursor

Esta área sensível a pressão do dispositivo sensível ao toque permite colocar seu dedo e controlar o cursor na tela ao movimentar um de seus dedos.

2. Botões de Entrar

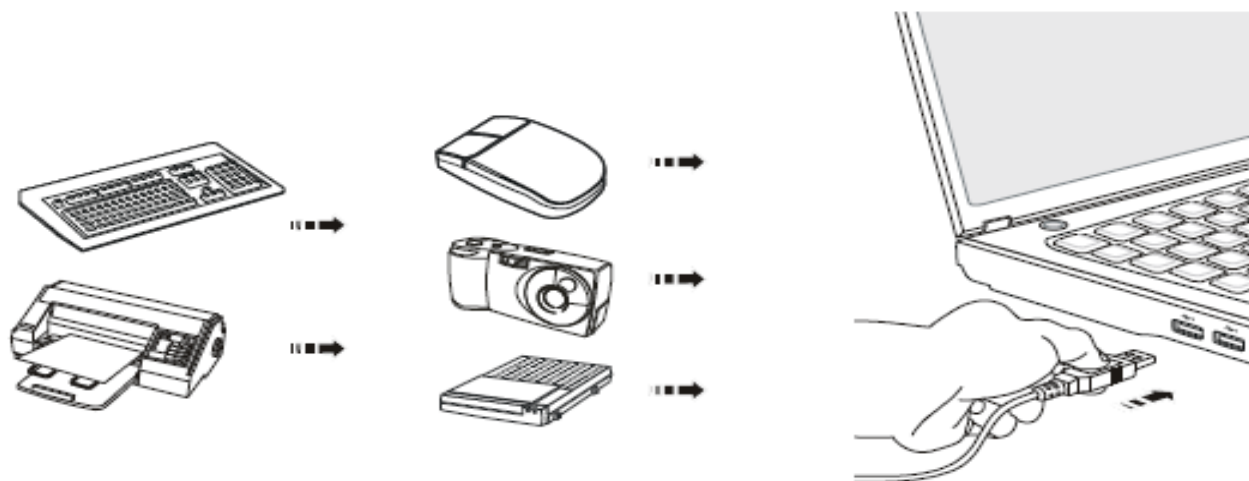
Agem como o botão Enter do teclado.



Conexão aos dispositivos periféricos

Conexão aos dispositivos USB

Este notebook fornece as portas USB para a conexão com diversos dispositivos USB, tais como mouse, teclado, câmera digital, webcam, impressora e dispositivo de armazenagem ótico externo, etc. Para conectar-se com estes dispositivos, primeiro instale os drivers para cada dispositivo se necessário e depois conecte os dispositivos ao notebook. Este notebook é capaz de detectar automaticamente os dispositivos USB instalados e, se não ocorrer a detecção dos dispositivos, ative manualmente os dispositivos USB ao acessar **Start Menu / Control Panel / Add Hardware** para adicionar um novo dispositivo.



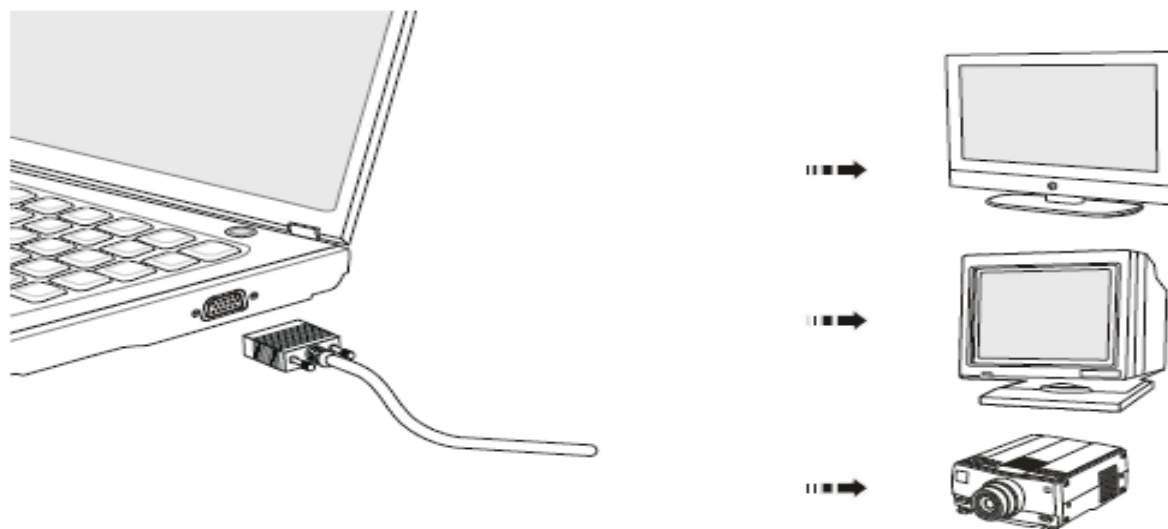
Conexão aos Dispositivos de Exibição Externa

Este notebook fornece uma porta VGA para conectar-se com uma tela grande com resolução elevada.

A porta D-sub de 15 pinos permite que conecte um monitor externo ou outro dispositivo compatível com VGA padrão (tal como um projetor) para obter uma vista otimizada da tela do notebook.

Para conectar o visor externo, certifique-se de que o notebook e o visor externo estão ambos desligados, e então conecte o visor ao notebook.

Ao conectar a tela ao notebook, ligue o notebook e a tela externa deve responder por definição padrão. Caso contrário, você pode mudar o modo de exibição ao pressionar **[Fn]+[F2]**. Como alternativa, você pode alterar o modo de exibição ao definir as configurações em **Display Properties (Propriedades de Exibição)** do sistema operacional Windows.

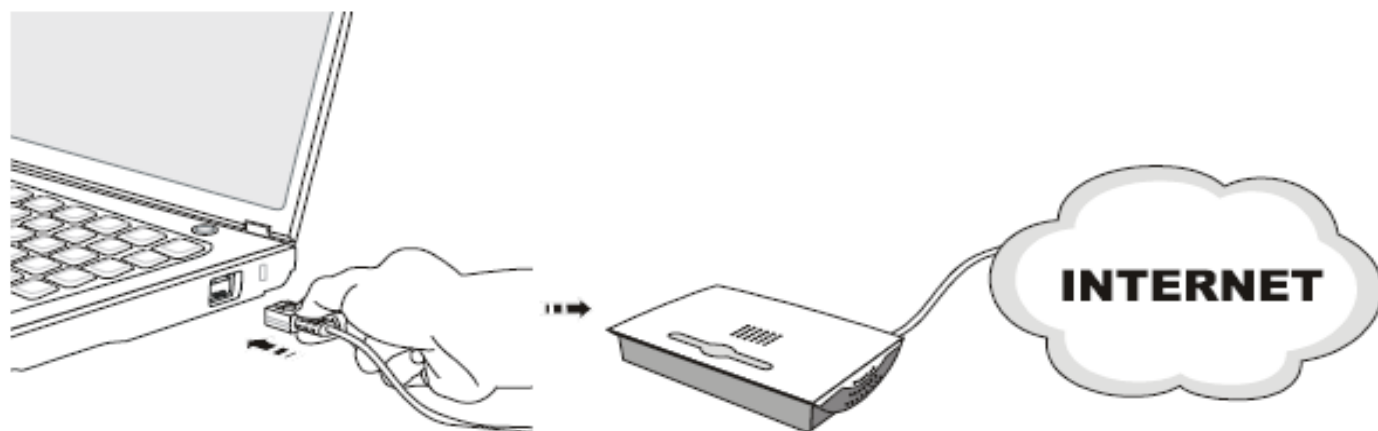


Conexão aos dispositivos de comunicação

Uso da LAN

O conector RJ-45 do notebook permite conectar os dispositivos LAN (rede de área local), tal como um terminal, comutador e gateway, para construir uma conexão de rede.

Para obter mais instruções ou os passos detalhados da conexão com a LAN, entre em contato com o pessoal do serviço/sistema de informações gerenciais ou com o gerente de rede.

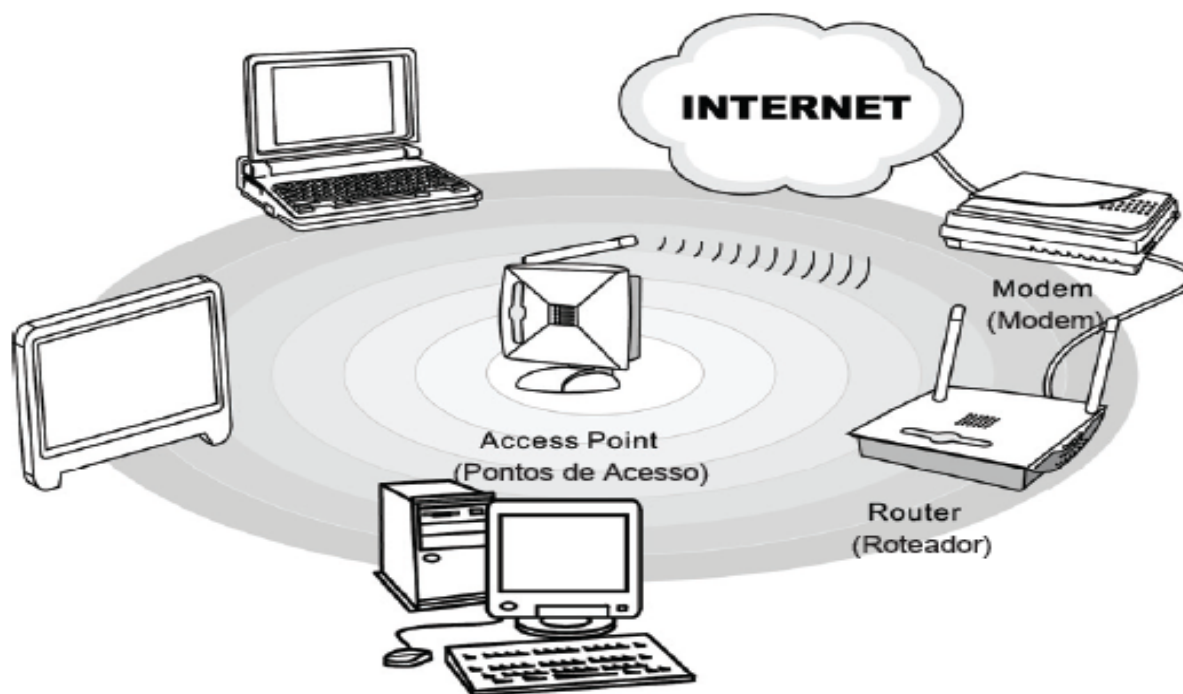


Uso de Conexão de LAN sem fio (suporte opcional)

Este notebook é equipado com um módulo de LAN sem fio que permite aos usuários executar uma transmissão de dados rápida com o padrão IEEE 802.11 para LAN sem . Isto dá aos usuários a mobilidade para se deslocar dentro de uma área de cobertura extensa e ainda estar conectado à rede.

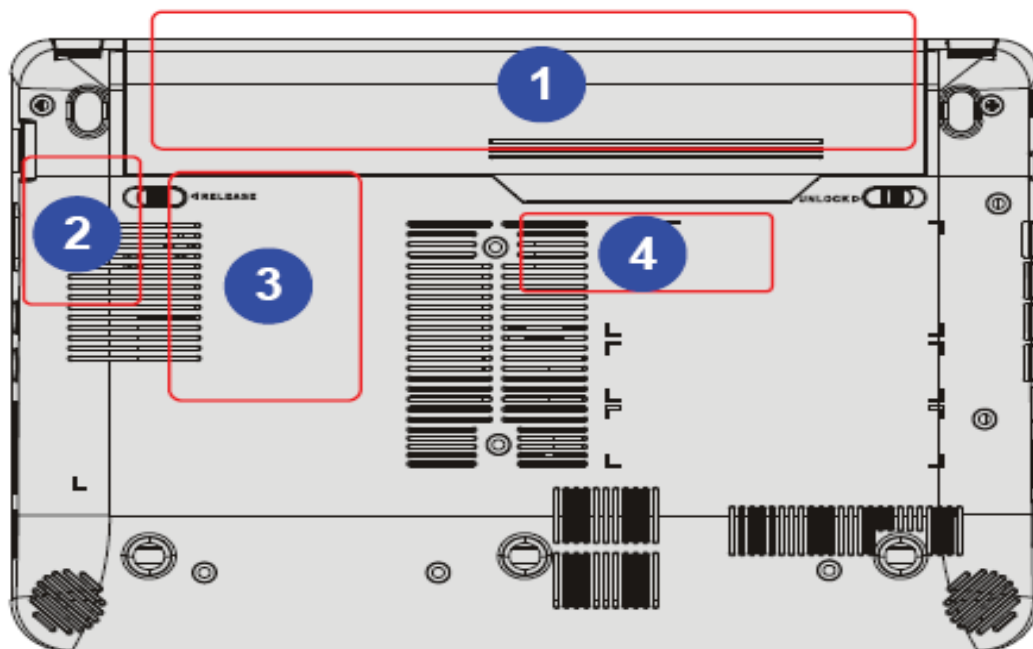
Ao usar a tecnologia de codificação Wired Equivalent Privacy (WEP) de 64-bit/128-bit e a função Wi-Fi Protected Access, as LANs sem fio opcionais embutidas são capazes de obter uma solução mais eficiente e mais segura para a comunicação sem fio.

Para obter mais instruções ou os passos detalhados da conexão com a LAN Sem Fio, entre em contato com o pessoal do serviço/sistema de informações gerenciais ou com o gerente de rede.



Substituição e Atualização de Componentes

Note que a memória, a unidade de disco rígido, LAN sem fio/ módulo Bluetooth e a bateria pré-instalada no produto comprado pelos usuários podem ser atualizáveis ou substituíveis mediante solicitação do usuário dependendo dos modelos que os usuários adquiriram.



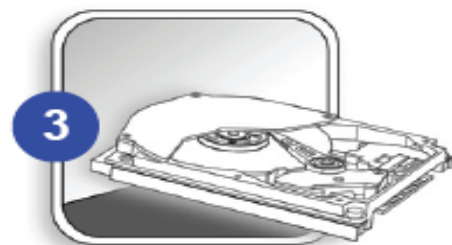


Este notebook foi equipado com um pacote de bateria de íon-lítio de alta capacidade, e a bateria é substituível pelos usuários.

para substituir a bateria, favor ver a seção Uso da energia da bateria para detalhes.



Este notebook está equipado com LAN sem fio/ módulo Bluetooth e o módulo pode ser atualizável e substituível por um revendedor autorizado ou pelo centro de serviço.



Este notebook está equipado com drive de disco rígido e este dispositivo de armazenamento pode ser atualizável e substituível por um revendedor autorizado ou pelo centro de serviço.



O módulo adicional de memória pode ser instalado, pelo revendedor autorizado ou centro de serviço, para aumentar o desempenho deste notebook, dependendo da limitação especificada.

Sobre a configuração da BIOS

Quando Usar a Configuração da BIOS

Execute a Configuração da BIOS quando:

- ♦ Aparecer uma mensagem de erro na tela durante a reinicialização do sistema e quando for solicitado para executar SETUP (instalação/configuração).
- ♦ Quando quiser alterar as configurações padrão dos recursos personalizados.
- ♦ Desejar recarregar as configurações da BIOS padrão.

Como executar a configuração da BIOS?

Para executar o Utilitário de Configuração da BIOS, ligue o notebook e pressione a tecla [Del] durante o procedimento POST.

Se a mensagem desaparecer antes de responder e se ainda quiser entrar na Configuração, reinicie o sistema desligando ou ligando ou pressione simultaneamente as teclas [Ctrl]+[Alt]+[Delete] para reiniciar.

Observe que os instantâneos de tela e opções de ajuste neste capítulo são para referência apenas. As telas atuais de configuração e opções do seu notebook podem diferir por causa da atualização da BIOS.

Menu de Configuração da BIOS

Ao entrar no Utilitário de Configuração da BIOS o Menu Principal aparecerá na tela. Selecione os segmentos para entrar em outros menus.

Main Menu (Menu Principal)

Mostra as informações gerais do sistema sobre a versão da BIOS, recursos da CPU, tamanho de memória e configuração da data e hora do sistema.

Advanced Menu (Menu avançado)

Ajusta as configurações avançadas, tais como consumo de energia, dispositivos USB/ PCI do notebook para obter o melhor desempenho.

Boot Menu (Menu de reinicialização)

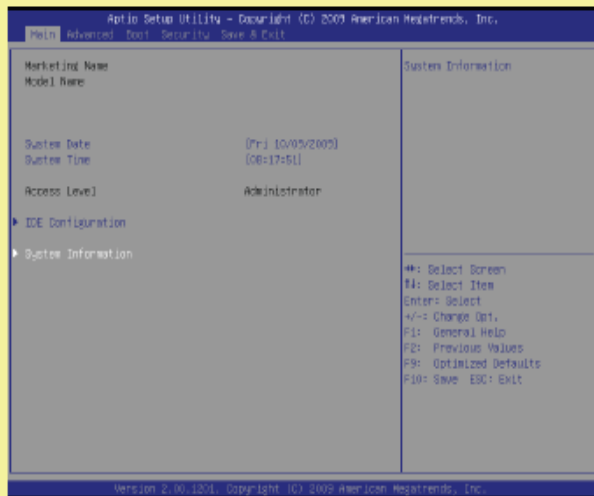
Configura o tipo e sequência de reinicialização.

Security Menu (Menu de segurança)

Instala ou limpa as configurações de senha para administrador e usuário.

Save & Exit Menu (Menu Salvar & Sair)

Salva ou descarta as alterações antes de sair do Menu de Configuração da BIOS.



Main Menu (Menu Principal)

- ♦ **System Date (Data de sistema)**

Este item permite-lhe definir a data do sistema. O formato de data é [day:month:date:year].

Day (Dia)	Month (Mês)	Date (Data)	Year (Ano)
Dia da semana, de domingo a sábado, que é determinado pela BIOS (somente leitura).	O mês de 01 (janeiro) a 12 (dezembro).	A data de 01 a 31.	O ano pode ser ajustado pelos usuários.

- ♦ **System Time (Hora do sistema)**

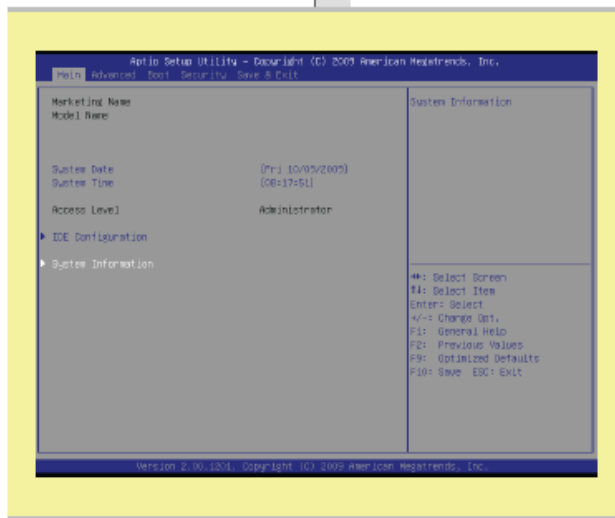
Este item define a hora do sistema. O relógio do sistema continuará independentemente se desliga o PC ou entra no modo de hibernação. O formato da hora é [hour:minute:second].

- ♦ **IDE Information (Informação IDE)**

Este item exibe os tipos de dispositivos IDE instalados no notebook. Pressione **[Enter]** para ativar a janela com as informações detalhadas do dispositivo, incluindo o nome do dispositivo, vendedor, modo LBA, modo PIO e mais.

- ♦ **System Information (Informações do sistema)**

Este item fornece as informações sobre o firmware, processador e memória do sistema.



Advanced Menu (Menu avançado)

- ♦ **PCI Latency Timer (Contador de Latência PCI)**

Este item controla o tempo em que cada dispositivo PCI pode manter o barramento antes que outro assuma. Ao definir os valores mais altos, cada dispositivo PCI pode conduzir as transações por um tempo mais longo e assim melhorar a eficiência da banda larga PCI.

Para melhor desempenho da PCI, você deve configurar o item para valores mais altos. Opções de configuração: **32, 64, 96, 128, 160, 192, 224, e 248**.

- ♦ **Intel SpeedStep**

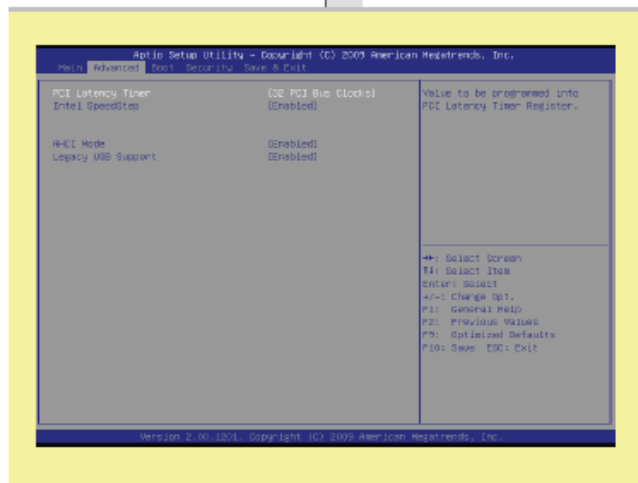
Este item permite ativar ou desativar a tecnologia Intel SpeedStep. Quando configurado em **Disabled (Desativado)**, o sistema sempre opera em modo de conservação de energia (o processador trabalha em FSB400-600MHz ou FSB533-800MHz). Caso deseje otimizar o processador, configure este item para **Enabled (Habilitado)**, de forma que a velocidade do processador seja controlada pelo uso de seu sistema operacional e aplicativos. Opções de configuração: **Enabled (Ativado)**, e **Disabled (Desativado)**.

- ♦ **AHCI Mode (Modo AHCI)** (interface avançada de controlador de host)

Este item permite ativar ou desativar o modo AHCI. Opções de configuração: **Enabled (Ativado)** e **Disabled (Desativado)**. A

- ♦ **Legacy USB Support (Suporte a USB legado)**

Selecionar **Enabled (Ativado)** permite que os usuários usem os dispositivos USB, tal como mouse, teclado ou disco portátil no sistema DOS ou permite que os usuários reiniciem o sistema com o dispositivo USB. Opções de configuração: **Enabled (Habilitado)**, **Disabled (Desativado)** e **Auto**.



Boot Menu (Menu de reinicialização)

- ♦ **Quiet Boot (Boot silencioso)**

Ajustar este item para **Enabled (Ativado)** mostra o logotipo da OEM, enquanto que o **Disabled (Desativado)** mostra mensagem POST durante o processo POST. Opções de configuração: **Enabled (Ativado)** e **Disabled (Desativado)**. A configuração padrão é **Enabled (Ativado)**.

- ♦ **Bootup NumLock State (Estado Bootup NumLock)**

Esta configuração é para ajustar o Estado de Num Lock quando o sistema é ligado. Ajustar em **On (Ligado)**ativará a tecla Num Lock quando o sistema é ligado. Configurar em **Off (Desligado)**permitirá que os usuários usem as teclas de seta no teclado numérico.

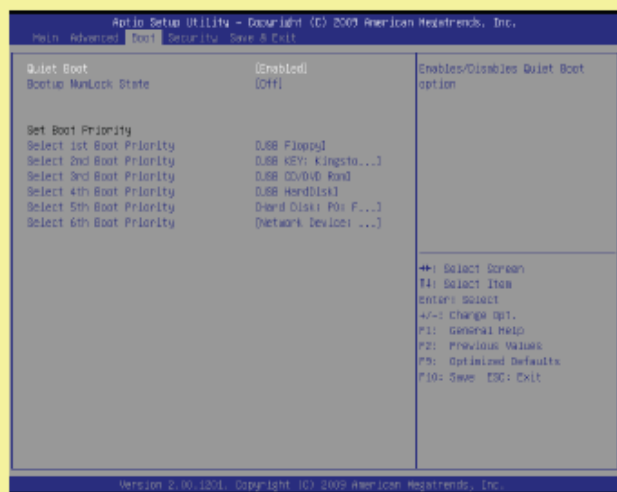
- ♦ **Set Boot Priority (Ajustar Prioridade de Boot)**

Estes itens que mostram a sequência de dispositivos de reinicialização onde a BIOS tenta carregar o sistema operacional do disco.

- ♦ **Select 1st/2nd/ 3rd/ 4th/ 5th/6th Boot Priority**

(Selezione 1°/2°/ 3°/ 4°/ 5°/6° Prioridade de Boot)

O sistema efetuará o boot a partir de outro dispositivo se falhar no boot do 1°/2°/3°/4°/ 5°/6° dispositivo de boot.



Security Menu (Menu de segurança)

- ♦ **Administrator Password / User Password**
(Senha do Administrator / Senha do Usuário)

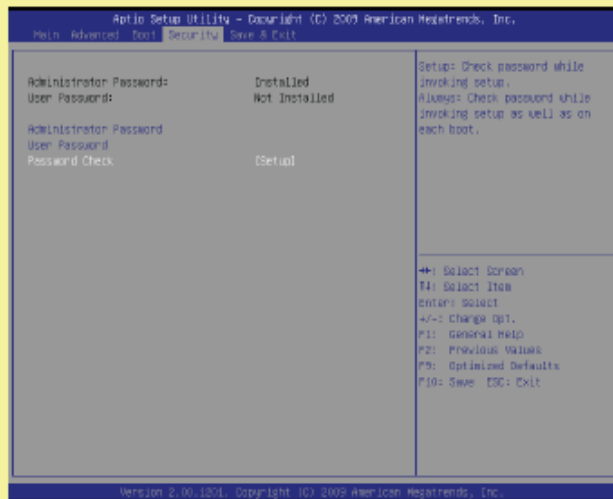
Ao selecionar este item, a caixa de mensagem aparecerá na tela conforme abaixo:

Enter New Password

Digite um máximo de vinte dígitos para a senha e pressione **[Enter]**. A senha digitada substitui agora qualquer senha previamente configurada do BIOS ROM. Você pode pressionar **[ESC]** para sair da configuração da nova senha.

Quando definir a Senha do Administrador, novos itens **User Password** (**Senha de usuário**) e **Password Check** (**Verificação de senha**) serão adicionados no menu.

Selecione **User Password** (**Senha de usuário**) para configurar ou sair da configuração de senha da mesma forma que o item Senha do Administrador acima.



Observe que o campo **Administrator Password (Senha de Administrador)** permite que os usuários entrem e alterem as configurações de UTILITÁRIO DE CONFIGURAÇÃO DA BIOS enquanto o campo **User Password (Senha de usuário)** permite que os usuários entrem no mesmo utilitário sem fazer as alterações.

O item **Password Check (Verificar senha)** é usado para especificar o tipo de proteção de senha da BIOS que foi implementado. As configurações são descritas a seguir:

Setup (Configuração)	A senha é necessária quando os usuários tentam acessar o BIOS SETUP UTILITY.
Always (Sempre)	A senha é necessária sempre que ligar o notebook ou quando os usuários tentam acessar o BIOS SETUP UTILITY.

Para limpar uma senha de Administrador/ Usuário, pressione **[Enter]** sob o campo **Administrator Password/ User Password (Senha do Administrador / Senha de Usuário)** ao ser solicitado inserir a senha. Observe que quando a senha de administrador é removida a senha do usuário também é removida. A caixa de mensagem mostrando a confirmação da senha será desativada. Ao desativar a senha, o sistema reinicializará e o usuário poderá entrar na configuração sem inserir senha.

Save & Exit Menu (Menu Sair)

- ♦ **Save Changes and Reset (Salvar Alterações e Reiniciar)**
Salva as alterações realizadas e reinicializa o utilitário.
- ♦ **Discard Changes and Reset (Descartar Alterações e Reiniciar)**
Ignorar a configuração anterior e reiniciar utilitário de ajuste de BIOS.
- ♦ **Discard Changes (Descartar as alterações)**
Cancela as alterações e recarrega a configuração anterior antes de executar o utilitário.
- ♦ **Restore Defaults (Restaurar Padrões)**
Selecione este item para carregar as configurações padrão.
- ♦ **Boot Override (Boot Override)**
Este item permite a seleção de um dispositivo e fazer boot a este dispositivo diretamente sob a interface de configuração.

