

Questões ambientais

Embalagem

A Whirlpool S.A - Unidade de Eletrodomésticos procura em seus novos projetos usar embalagens cujas partes sejam de fácil separação, bem como de materiais recicláveis, portanto, as peças da embalagem (sacos plásticos, peças de isopor e de papelão) devem ter o seu descarte de maneira consciente, sendo eles destinados, preferencialmente, a recicladores.

Produto

Este produto foi construído com materiais que podem ser reciclados e/ou reutilizados, então ao

se desfazer deste produto procure companhias especializadas em desmontá-lo corretamente.

Descarte

Ao descartar este produto, no final de sua vida útil, solicitamos que seja observada a legislação local existente e vigente em sua região, fazendo assim o descarte de forma mais correta possível.

Termo de Garantia

O seu produto Consul é garantido contra defeitos de fabricação, pelo prazo de 12 meses contados a partir da data da emissão da Nota Fiscal ao consumidor ou da entrega do produto ao primeiro adquirente, sendo:

- 3 primeiros meses - garantia legal;
- 9 últimos meses - garantia especial, concedida pela Whirlpool S.A. – Unidade de Eletrodomésticos.

A garantia compreende a substituição de peças e mão-de-obra no reparo de defeitos devidamente constatados, pelo fabricante ou pela Rede de Serviços Consul, como sendo de fabricação; Durante o período de vigência da garantia, o produto terá assistência técnica da Rede de Serviços Consul.

Apenas a Rede de Serviços Consul, a Whirlpool S.A., ou à quem ela indicar,

serão responsáveis pela constatação de defeitos e execução de reparos dentro do prazo de garantia. Neste caso, se defeitos constatados durante o prazo de garantia forem de fabricação, o fabricante se obriga a trocar as peças e/ou assistir gratuitamente o seu produto a partir da data da chamada.

As garantias legal e/ou especial ficam automaticamente invalidadas se:

- O uso do produto não for exclusivamente doméstico;
- Não forem observadas as orientações e recomendações do Manual do Consumidor quanto a utilização do produto;
- Na instalação do produto não forem observadas as especificações e recomendações do Manual do Con-

sumidor quanto às condições para instalação do produto, tais como, nivelamento do produto, adequação do local para instalação, tensão elétrica compatível com o produto, etc.;

- Na instalação, as condições elétricas e/ou hidráulicas não forem compatíveis com a ideal recomendada no Manual do Consumidor do produto;
- Tenha ocorrido mau uso, má conservação, uso inadequado ou se o produto tiver sofrido alterações ou modificações estéticas e/ou funcionais, bem como, tiver sido realizado conserto por pessoas ou entidades não credenciadas pela Whirlpool S.A.;
- Houver sinais de violação do produto, remoção e/ou adulteração do número de série ou da etiqueta de identificação do produto.

As garantias legal e/ou especial não cobrem:

- Despesas com a instalação do produto realizada pela Rede de Serviços Consul, ou por pessoas ou empresas não credenciadas pela Whirlpool S.A., salvo os produtos com instalação gratuita informada no manual;
- Despesas decorrentes e consequentes de instalação de peças e acessórios que não pertençam ao produto, mesmo aqueles comercializados pela Whirlpool S.A., salvo os especificados para cada modelo no Manual do Consumidor;
- Despesas com mão-de-obra, materiais, peças e adaptações necessárias à preparação do local para instalação do produto, ou seja: rede elétrica, hidráulica, alvenaria, aterramento, esgoto, etc.;

- Falhas no funcionamento do produto decorrentes da falta de fornecimento ou problemas e/ou insuficiência no fornecimento de energia elétrica, água na residência, tais como: oscilações de energia elétrica superiores ao estabelecido no Manual do Consumidor, pressão de água insuficiente para o ideal funcionamento do produto;
 - Serviços e/ou despesas de manutenção e/ou limpeza do produto;
 - Falhas no funcionamento normal do produto decorrentes da falta de limpeza e excesso de resíduos, bem como decorrentes da ação de animais (insetos, roedores ou animais domésticos), ou ainda, decorrentes da existência de objetos em seu interior, estranhos ao seu funcionamento e finalidade de utilização;
 - Transporte do produto até o local definitivo da instalação;
 - Produtos ou peças que tenham sido danificados em consequência de remoção, manuseio, quedas ou atos pelo próprio consumidor ou por terceiros, bem como efeitos decorrentes de fato da natureza, tais como relâmpago, chuva inundação, etc.;
- Importante: NÃO NOS RESPONSABILIZAMOS POR VÍCIO DE SERVIÇOS PRESTADOS POR TERCEIROS. Recomendamos que no ato da entrega, confira seu produto na presença do transportador. Verifique a qualidade da entrega, a quantidade, se o produto está de acordo com a compra e a descrição da Nota Fiscal que o acompanha. Caso exista qualquer problema, recuse o produto, registre o motivo no verso da Nota

Fiscal e entre em contato com o responsável pelo serviço de entrega.

- Defeitos estéticos (produtos riscados ou amassados) ou com falta de peças internas ou externas de produtos vendidos no estado, saldo ou produtos de mostruário. Esses produtos têm garantia de 12 meses apenas para defeitos funcionais não discriminados na nota fiscal de compra do produto.
- Problemas de oxidação/ferrugem causados pelos seguintes fatores:
 - Instalação em ambientes de alta concentração salina tais como regiões litorâneas;
 - Instalações em ambientes onde o produto esteja exposto a outros produtos químicos ácidos ou alcalinos que possam agredir a pintura do mesmo;
 - Utilização de produtos químicos inadequados para limpeza.
- Despesas por processos de inspeção e diagnóstico, incluindo a taxa de visita do técnico, que determinem que a falha no produto foi causada por motivo não coberto por esta garantia.
- Chamados relacionados a orientação de uso de eletrodoméstico, cuja explicação esteja presente no Manual do Consumidor ou em Etiquetas Orientativas que acompanham o produto, serão cobrados dos consumidores.

A garantia especial não cobre:

- Deslocamentos para atendimentos de produtos instalados fora do município sede da Rede de Serviços Consul o qual poderá cobrar taxa de locomoção do técnico, previamente

aprovada pelo consumidor, conforme tabela de quilometragem emitida pela Whirlpool S.A. divulgada através do Serviço de Atendimento ao Consumidor (SAC);

- Todo e qualquer vício de fabricação aparente e de fácil constatação;
- Peças sujeitas ao desgaste natural, descartáveis ou consumíveis, peças móveis ou removíveis em uso normal, tais como, lâmpadas, filtros, botões de comando, puxadores, produtos riscados e amassados, bem como, a mão-de-obra utilizada na aplicação das peças e as consequências advindas dessas ocorrências.

Considerações Gerais:

A Whirlpool S.A. não autoriza nenhuma pessoa ou entidade a assumir em seu nome, qualquer outra responsabilidade relativa à garantia de seus produtos além das aqui explicitadas.

A Whirlpool S.A. reserva-se o direito de alterar características gerais, técnicas e estéticas de seus produtos, sem aviso prévio. Este Termo de Garantia é válido para produtos vendidos e instalados no território brasileiro.

Para a sua tranquilidade, preserve e mantenha este Manual com o Termo de Garantia, e Nota Fiscal de Compra do produto sempre à mão.

ATENÇÃO: para usufruir da garantia, preserve e mantenha em sua posse, a Nota Fiscal de Compra do produto e o Termo de Garantia. Esses documentos precisam ser apresentados ao profissional autorizado quando acionado o atendimento.

Consul Manual do Produto

Fale com a Consul

Acesse o site www.consul.com.br para ter acesso às informações atualizadas sobre a nossa rede de assistência técnica ou ligue ao nosso Call Center nº **3003-0777** (capitais e regiões metropolitanas) ou **0800-970-0777** (demais localidades). Com isso, você terá fácil acesso à Assistência Técnica mais próxima de sua residência.

Um Guia Rápido de Uso presente na tampa do produto complementa este Manual. As imagens deste Manual são meramente ilustrativas.

Avisos de Segurança

INFORMAÇÕES IMPORTANTES DE SEGURANÇA
A sua segurança e a de terceiros é muito importante.

Este manual e o seu produto têm muitas mensagens importantes de segurança. Sempre leia e siga as mensagens de segurança.

Todas as mensagens de segurança virão após o símbolo de alerta de segurança e a palavra "ADVERTÊNCIA". Esta palavra significa:

ADVERTÊNCIA Existe risco de você perder a vida ou de ocorrerem danos graves se as instruções não forem seguidas.

Todas as mensagens de segurança mencionam qual o risco em potencial, como reduzir a chance de se ferir e o que pode acontecer se as instruções não forem seguidas.

INSTRUÇÕES IMPORTANTES DE SEGURANÇA

ADVERTÊNCIA: Para evitar risco de incêndio, choque elétrico ou ferimentos, quando usar sua Lavadora, observe as precauções relacionadas abaixo:

- Siga rigorosamente as instruções de instalação para garantir a segurança de toda a família.
- Leia todas as instruções antes de começar a usar a Lavadora.
- A Lavadora foi desenvolvida exclusivamente para o uso doméstico.
- Não é permitido o manuseio da Lavadora por crianças e pessoas não-capacitadas, sendo necessária a atenção do responsável sempre que existirem crianças por perto, durante a instalação e quando o produto estiver em funcionamento.
- Não lave artigos que tenham sido limpos, umedecidos, molhados ou deixados de molho em gasolina, solventes ou outros produtos que liberam vapores ou gases que possam inflamar ou explodir.
- Não instale ou guarde a Lavadora em local sujeito a chuvas ou ao mau tempo.
- Não conserte, troque ou lubrifique qualquer parte de sua Lavadora, ou algum outro reparo que não seja explicitamente recomendado

- nestes manuais. Para manutenção, entre em contato com a **Rede de Serviços Consul**.
- Observe atentamente as instruções de instalação, principalmente, quanto à voltagem de alimentação e ao aterramento.
- Nunca conecte ou desconecte o plugue com as mãos molhadas, para evitar uma descarga elétrica.
- Para desconectar sua Lavadora, nunca puxe o cabo de força pelo cabo, apenas pelo plugue, para não danificá-lo.
- Este aparelho não se destina à utilização por pessoas (inclusive crianças) com capacidades físicas, sensoriais ou mentais reduzidas, ou por pessoas com falta de experiência e conhecimento, a menos que tenham recebido instruções referentes à utilização do aparelho ou estejam sob a supervisão de uma pessoa responsável pela sua segurança.
- Recomenda-se que as crianças sejam vigiadas para assegurar que elas não brinquem com o aparelho.

Instalação

Condições Elétricas e Hidráulicas

Em caso de dúvidas ou dificuldades para a instalação e utilização do produto, recomenda-se que seja contactado o serviço da **Rede de Serviços Consul**. Entretanto, informamos que a visita do técnico do Serviço Autorizado em sua residência para a

ADVERTÊNCIA

Risco de Lesões por Excesso de Peso

Use duas ou mais pessoas para mover e instalar sua Lavadora.

Não seguir esta instrução pode trazer danos à sua coluna ou ferimentos.

1. Utilize um circuito e disjuntores termomagnéticos exclusivos para a proteção da Lavadora e da rede elétrica contra sobrecorrentes. Para sua segurança, ligue corretamente o aterramento do seu produto. Caso não exista circuito, disjuntores termomagnéticos e uma tomada exclusivos, consulte um eletricitista para instalá-los. O diâmetro dos fios da rede elétrica deve estar de acordo com a tabela abaixo:

Bitola	Distância do Quadro 127 V	220 V
2,5 mm²	até 29 m	até 70 m
4,0 mm²	30 a 48 m	71 a 116 m
6,0 mm²	49 a 70 m	-
10,0 mm²	71 a 116 m	-

Importante

Para sua segurança, o seu produto deve ser aterrado. O aterramento adequado do produto reduz o risco de choque elétrico. Este produto deve ser instalado em uma tomada elétrica apropriada e aterrada de acordo com a legislação local.

2. Sua Lavadora vem de fábrica com o plugue que atende ao novo padrão brasileiro de plugues e deve ser conectado a uma tomada do novo padrão. Utilize uma tomada exclusiva e em perfeito estado para ligar a Lavadora.

3. Verifique se a tensão de alimentação indicada na etiqueta do cabo de força da Lavadora é a mesma da tomada onde ela será ligada (127 ou 220 V).

ADVERTÊNCIA

Risco de Choque Elétrico

Retire o plugue da tomada antes de efetuar qualquer manutenção ou limpeza do produto. Recoloque todos os componentes antes de ligar o produto. Ligue o produto a uma tomada tripolar aterrada. Não remova o pino de aterramento. Não use adaptadores, extensões ou T's. Não seguir estas instruções pode trazer risco à vida, incêndio ou choque elétrico.

Importante

Se o cabo de força estiver danificado, ele deverá ser substituído pelo fabricante/agente autorizado ou pessoa qualificada, a fim de evitar riscos. Chame a **Rede de Serviços Consul**.

4. Recomenda-se que haja uma torneira exclusiva para a entrada de água da lavadora. É obrigatória a utilização de uma torneira com rosca ¾ de polegada para a instalação da mangueira de entrada de água, a não utilização dela pode gerar vazamentos.

A pressão de água para abastecimento deve corresponder a um nível de 20 a 800 kPa (aproximadamente 2 à 80 m de coluna de água acima do nível da torneira)

Para correto funcionamento da Lavadora, nunca utilize entrada de água de sistemas de aquecimento central para não danificar o produto, utilize água somente na temperatura ambiente (entre 5 à 30°C).

Instalando a Lavadora

1

Instale a mangueira de saída de água no tanque ou em um tubo exclusivo para escoamento, com diâmetro mínimo de 5 cm. Para a instalação em tubo de escoamento, retire a curva plástica empurrando a mangueira para dentro dessa mesma curva plástica e, em seguida, para cima.

A extremidade da curva da mangueira de saída de água deve estar posicionada em uma altura entre 0,85 e 1,20 m. Se estiver abaixo de 0,85 m, a sua Lavadora não completará o nível de água necessário para o seu funcionamento. Se estiver acima de 1,20 m, a Lavadora não conseguirá escoar a água.

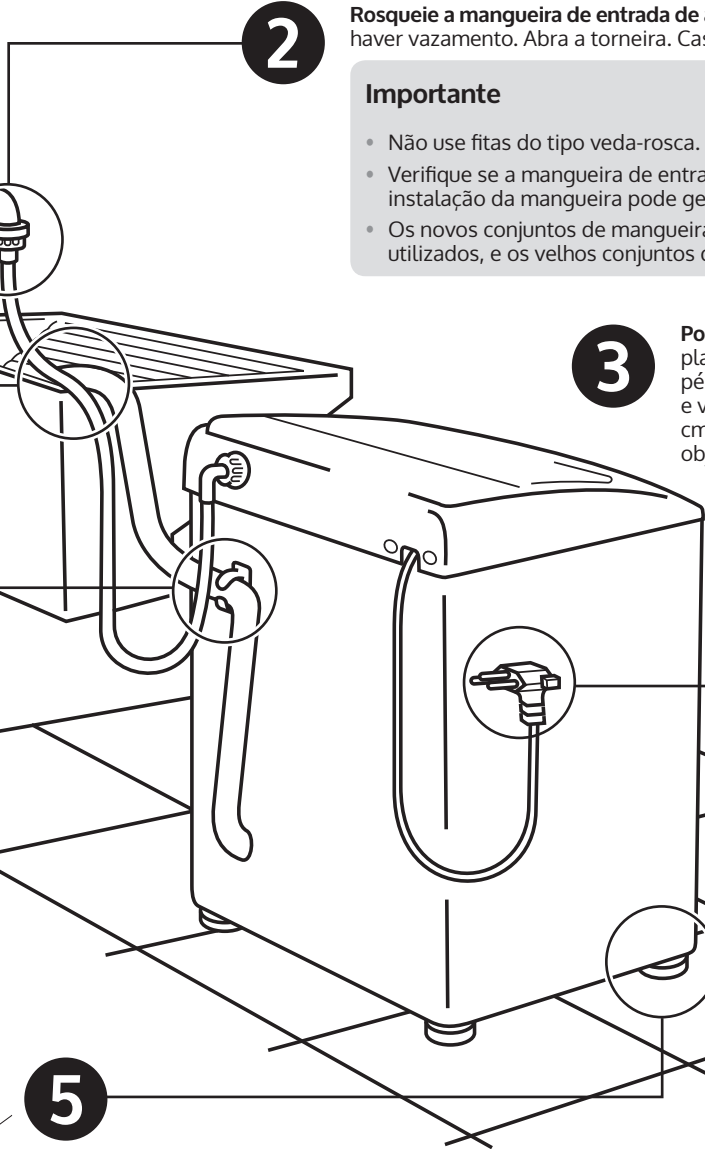
Nunca solte a mangueira de saída de água da abraçadeira fixada no gabinete, pois além de evitar cortes na mangueira, a abraçadeira garante a altura necessária para o funcionamento correto da Lavadora. Caso o comprimento da mangueira não seja suficiente para atingir o ponto de escoamento, procure a **Rede de Serviços Consul** - para a compra de uma mangueira disponível com 2,30 m de comprimento.

5

Nivele a Lavadora. Para determinar se a máquina está nivelada corretamente, fique de frente para o produto, apóie as duas mãos na lateral próxima a tampa e balance. Se o produto balançou ainda não está bem nivelado. Nivele sua Lavadora através do ajuste dos pés reguláveis. Para ajustar os pés gire para a direita para aumentar a altura. Gire para a esquerda para diminuir a altura. Todos os pés devem estar apoiados no chão. Este procedimento evitará trepidações, barulho, vazamento e desgaste de sua Lavadora.

Importante

Sua lavadora foi projetada com pés modernos e seguros. Não os retire, nem os substitua por outros para que sejam evitadas trepidações e danos à sua lavadora.



2 **Rosqueie a mangueira de entrada de água** na torneira, aperte o suficiente para não haver vazamento. Abra a torneira. Caso ocorra vazamento, reaperte as conexões.

Importante

- Não use fitas do tipo veda-rosca.
- Verifique se a mangueira de entrada está bem fixada na Lavadora. A má instalação da mangueira pode gerar vazamentos.
- Os novos conjuntos de mangueiras fornecidos com o aparelho devem ser utilizados, e os velhos conjuntos de mangueiras não devem ser reutilizados.

3 **Posicione a Lavadora** em um local com superfície plana e nivelada para que fique com todos os pés apoiados, evitando trepidações, barulhos e vazamentos. Deixe a Lavadora no mínimo 10 cm afastada da parede ou de outros móveis ou objetos.

4 **Conecte o plugue na tomada.**

Importante

A instalação deve ser feita em local onde não haja exposição aos raios solares ou chuva. Não instalar a lavadora sobre pisos com carpetes ou tapetes, para não obstruir o sistema de ventilação.

ADVERTÊNCIA

Risco de Incêndio

Não instale a sua Lavadora próxima a fontes de calor ou chamas como churrasqueiras e aquecedores centrais. Nunca coloque velas acesas ou produtos similares (lâmpada, lâmpião) sobre a Lavadora. Não seguir esta instrução pode trazer risco de vida ou incêndio.

Importante

Não use benjamins, adaptadores, extensões ou ligações improvisadas, sob risco de curto-circuito ou incêndio.