

Limpendo a escova turbo

Primeiro remova a escova turbo da unidade. Pressione o botão na parte frontal da escova e retire a tampa. Pode haver cabelos, pó, fiapos etc na turbina e/ou escova.

Remova o quanto for possível. Depois de limpar, substitua a tampa e coloque no lugar novamente. (ver figuras D1, D2 e D3).

Substituindo os filtros

Os filtros devem ser substituídos a cada 6 a 9 meses e sempre que estiverem rasgados ou danificados.

Filtros de substituição estão disponíveis nas autorizadas Black & Decker

- Remova os filtros velhos conforme descrito acima.
- Coloque os filtros novos conforme descrito acima.

Armazenamento

Enrole o fio de suprimento de energia em volta do aparelho.

Armazene o aparelho e os acessórios em um local seco fora do alcance de crianças.

Limpeza/Manutenção

⚠ ADVERTÊNCIA: Antes de limpar e fazer a manutenção, desligue o aparelho e desconecte-o. Ocasionalmente, limpe o aparelho com um pano úmido. Não use abrasivos ou solventes. Nunca deixe nenhum líquido entrar na ferramenta; nunca imerja nenhuma parte da ferramenta em líquidos.

IMPORTANTE: Para garantir a SEGURANÇA e a CONFIABILIDADE do produto, reparos, manutenção e ajustes devem ser feitos por autorizadas ou outras organizações qualificadas, sempre usando peças de substituição idênticas.

VERIFICAÇÃO E SOLUÇÃO DE PROBLEMAS

Problema	Possível causa	Possível Solução
• A unidade não liga.	<ul style="list-style-type: none"> • O fio não está conectado. • O fusível está queimado. 	<ul style="list-style-type: none"> • Conecte a ferramenta em uma saída que esteja funcionando. • Substitua o fusível. (caso o produto faça com que o fusível se queime repetidas vezes, pare de utiliza-lo imediatamente e leve-o para uma autorizada Black & Decker para fazer manutenção).
	<ul style="list-style-type: none"> • O disjuntor está desarmado. 	<ul style="list-style-type: none"> • Rearme o disjuntor. (caso o produto faça com que o disjuntor desarme, pare de usar imediatamente e leve-o para uma autorizada Black & Decker para fazer manutenção).
	<ul style="list-style-type: none"> • O fio ou o interruptor está danificado. 	<ul style="list-style-type: none"> • Substitua o fio ou interruptor na autorizada da Black & Decker.

⚠ ADVERTÊNCIA: O uso de qualquer acessório não recomendado para uso com esta ferramenta pode ser perigoso.

Informações de atendimento:

A Black & Decker oferece uma rede completa de atendimento da empresa e também atendimento autorizado. Todos os Centros de Atendimento da Black & Decker possuem pessoal treinado para proporcionar aos clientes um atendimento eficiente e confiável em ferramentas elétricas. Caso você precise de um serviço técnico, reparos ou peças de substituição de fábrica, entre em contato com a Black & Decker mais próxima de você.

ESPECIFICAÇÕES

HV9010P	B2	BR
Tensão elétrica	220V	127V
Frequência	60Hz	60Hz
Potência	800W	800W

Guia para utilização de fios e extensão nos produtos Black&Decker

Tipo de fio	Até 5 metros	De 5 a 10 metros
Paralelo	2 x 1,0 mm ²	2 x 1,5 mm ²

GARANTIA TOTAL DE 1 ANO**CONDIÇÕES GERAIS DE GARANTIA**

1- Desde que observadas rigorosamente as instruções deste manual e respeitadas as disposições legais aplicáveis, a Black&Decker do Brasil Ltda. Assegura ao proprietário consumidor deste aparelho garantia contra defeito de peças ou de fabricação que nele se apresentar no período de um ano, contados a partir da data de emissão da nota fiscal de compra.

2- A Black&Decker restringe sua responsabilidade unicamente na substituição gratuita de peças que apresentarem defeito de fabricação, exceto as que estiverem com desgaste normal durante a vigência da garantia.

3- A Black&Decker obriga-se a prestar os serviços acima referidos, tanto os gratuitos como os remunerados, somente nas localidades onde mantiver postos de assistências técnicas autorizadas Black&Decker.

3.1 Postos de Serviços Autorizados são aqueles credenciados pela Black&Decker e indicados pelo **Serviço de Atendimento ao Consumidor 0800 7034644**. Os profissionais que atendem o consumidor nesses postos são treinados periodicamente pela própria Black&Decker e estão obrigados a utilizar apenas peças originais e a recomendar somente materiais e acessórios aprovados pela própria Black&Decker.

3.2 Postos de Serviços não autorizados são os que não estão credenciados pela Black&Decker do Brasil e, portanto, não são indicados pelo Serviço de Atendimento ao Consumidor. Os profissionais destes postos não são treinados, nem fiscalizados pela Black&Decker, que sobre eles não tem nenhuma responsabilidade.

4- O comprador/consumidor, residente em outra localidade, que não tem posto autorizado Black&Decker precisará entrar em contato com a Central de Atendimento através do telefone gratuito 0800 7034644 para as devidas orientações quanto ao envio do produto para um posto autorizado da marca.

Através deste contato se for determinado o envio do produto via correios, ou transportadora, a Black&Decker não se responsabiliza pelos riscos de transporte.

5- A Black&Decker do Brasil, reserva-se o direito de alterar as especificações técnicas e as características do produto por desenvolvimento técnico, sem prévio aviso.

6- Produto exclusivo para uso doméstico.

Nota: Para efeito da prestação de serviço em garantia, deverá ser apresentada a cópia legível da nota fiscal de compra do aparelho a assistência técnica autorizada, pois a mesma será recolhida. Acessórios substituíveis pelo consumidor podem ser encontrados nas Assistências Técnicas Autorizadas Black&Decker.

HIPÓTESES QUE ACARRETAM PERDA DE GARANTIA

O consumidor perderá totalmente a garantia prevista neste certificado nas seguintes hipóteses:

1. Utilizar o produto em desacordo, sem estrita observância das especificações técnicas constantes deste manual ou fornecida por escrito pela Black&Decker.
2. Mau uso.
3. Se ficar constatado que foram incorporados ao produto peças e componentes não originais, ou acessórios inadequados não recomendados pela Black&Decker
4. Peças com desgaste normal
5. Reparos efetuados por postos não autorizados da Black&Decker.
6. A Black&Decker declara a garantia nula e sem efeito se este aparelho sofrer dano resultante de acidente, de uso abusivo.
7. Utilizar a ferramenta para uma finalidade a qual ela não foi projetada. Uso excessivo constatado pelos postos de assistência técnica autorizada Black&Decker.
8. Por ter sido ligado à rede de tensão elétrica imprópria ou sujeita a flutuações excessivas ou ainda se apresentar sinais de violação, ajuste ou conserto por pessoa não autorizada pela Black&Decker
9. Nos demais casos que, de acordo com a lei e com este manual caracterizam desobediência do consumidor ou usuário às regras de segurança e conservação do produto.

SERVIÇOS OU REPAROS

Serviço quando necessário, deve ser executado por uma assistência técnica autorizada Black&Decker.

A Black&Decker possui uma das maiores Redes de Serviços do País, com técnicos treinados para manter e reparar toda a linha de produtos Black&Decker. Ligue: 0800-7034644 ou consulte nosso site: www.blackanddecker.com.br, para saber qual é a mais próxima de sua localidade.

Importado por:
Black & Decker do Brasil Ltda
 ROD. BR 050 s/n KM 167 LO 05, Parte QU 1
 Bairro Distrito Industrial II
 CEP 38064-750 - Uberaba MG
 Inscrição sob o nº do CNPJ: 53.296.273/0001-91
 I.E.: 701.948.711.00-98

Conheça toda a linha de produtos
BLACK & DECKER.
 Visite nosso site:

www.BlackandDecker.com.br

BlackandDecker.com.br
 0800-703-46-44

NO94398



MANUAL DE INSTRUÇÕES

Aspirador 3em1 HV9010P

Leia estas instruções antes de usar o produto



MODELO HV9010P

PORTUGUÊS

INFORMAÇÕES IMPORTANTES

Ao utilizar aparelhos elétricos, precauções básicas de segurança devem ser sempre seguidas, inclusive as seguintes:

LEIA E COMPREENDA TODAS INSTRUÇÕES ANTES DE USAR O PRODUTO.

DIRETRIZES DE SEGURANÇA – DEFINIÇÕES

É importante que você leia e compreenda este manual.

As informações que ele contém estão relacionadas com a proteção da sua SEGURANÇA e a com a PREVENÇÃO DE PROBLEMAS. Os símbolos abaixo são usados para lhe ajudar a reconhecer essas informações.

⚠ PERIGO: Indica uma situação eminentemente perigosa que, se não for evitada, resultará em morte ou graves lesões.

⚠ ADVERTÊNCIA: Indica uma situação potencialmente perigosa que, se não for evitada, resultará em morte ou graves lesões.

⚠ CUIDADO: Indica uma situação potencialmente perigosa que, se não for evitada, resultará em lesões leves ou moderados.

⚠ CUIDADO: Usado sem o símbolo de alerta de segurança indica uma situação potencialmente perigosa que, se não for evitada, pode resultar em danos materiais.

⚠ ADVERTÊNCIA: Lesões a animais de estimação. Não use diretamente em animais.

⚠ ADVERTÊNCIA: Para reduzir o risco de incêndio, choque elétrico ou lesões:

- Não se distancie do aparelho caso esteja ligado. Desconecte da tomada quando não estiver em uso e antes de fazer a manutenção.
- Utilize apenas em áreas internas. Não utilize em superfícies úmidas.
- Não armazene em áreas externas ou sobre superfícies úmidas. Para evitar tropeços, armazene o aspirador após cada uso.
- É necessária supervisão quando o aparelho for usado próximo a crianças. O aparelho não deve ser usado como brinquedo.
- Utilize apenas conforme descrito neste manual. Utilize apenas os acessórios recomendados pelo fabricante.
- Não opere um aparelho com fio ou plugue danificado ou depois que o aparelho apresentar defeitos, não o deixe em áreas externas, jogado na água ou danificado. Devolva o aparelho a qualquer instalação de serviço.
- Não puxe ou carregue pelo fio, não use o fio como alça, não feche uma porta por cima do fio ou puxe o fio em volta de pontas ou cantos afiados, não passe o aparelho sobre o fio. Mantenha o fio longe de superfícies aquecidas.
- Não desconecte puxando o fio. Para desconectar, pegue pelo plugue, não pelo fio.
- Não pegue o fio ou aparelho com as mãos molhadas.
- Não coloque nenhum objeto nas aberturas da unidade. Não utilize caso haja aberturas bloqueadas; mantenha livre de poeira, fiapos, e qualquer coisa que possa reduzir o fluxo de ar.
- Mantenha o cabelo, roupas frouxas, dedos, e todas as partes do corpo longe das aberturas e peças móveis.
- Mantenha a extremidade da mangueira, bastões e outras aberturas longe de seu rosto e corpo.
- Tome cuidado ao limpar escadas.
- Mantenha a área de trabalho bem iluminada.
- Não passe o aspirador em aparelhos elétricos que estejam conectados à fonte de alimentação.
- Não utilize este produto para pegar objetos pontiagudos, fragmentos metálicos ou objetos grandes e sólidos (exemplo como pedras) visto que o produto pode ser danificado.
- Não utilize-o para pegar líquidos, substâncias tóxicas, líquidos combustíveis ou inflamáveis como gasolina nem utilize em áreas onde os mesmos possam estar presentes.
- Não coloque ou jogue o produto na água ou outros líquidos, se o produto cair na água, imediatamente desconecte-o da saída de eletricidade. Não encoste-o ou jogue-o na água.
- Não use este produto na água ou em superfícies molhadas.
- Não aspire materiais em combustão ou que exalem fumaça, como pontas de cigarro, fósforo ou cinzas quentes.
- Não use em ou próximo a superfícies quentes. Mantenha o fio longe de superfícies aquecidas.
- Não use sem o reservatório de pó e filtros em seus lugares.
- Desligue a chave antes de desconectar.
- Utilize apenas extensões com classificação UL ou cUL em 15 amperes. Extensões com classificação para amperagens menores podem ficar superaquecidos. Deve-se tomar cuidado para arrumar o fio para que o fio não seja puxado ou tropeçado.

- O uso de tensão inapropriada pode resultar em danos ao motor e possíveis lesões ao usuário. A tensão correta está descrita no rótulo de classificação nominal.
- Sempre use calçados e vestimentas apropriadas ao operar este produto.
- Olhe no seu aspirador e siga as instruções contidas no rótulo.

ADVERTÊNCIAS PARA OPERAR O ENCHEDOR / INFLADOR:

- A operação do enchedor deste aspirador pode resultar no lançamento de objetos estranhos no olho. **Sempre utilize proteção ocular (não fornecido) ao operar este enchedor.**
- Não deixe aberturas dos acessórios do enchedor/inflador permanentemente cobertas.
- Não deixe o aparelho sem assistência ao inflar quaisquer objetos.
- Tome cuidado ao usar os acessórios do enchedor, pois algumas superfícies podem se aquecer.

⚠ ADVERTÊNCIA: Não aponte o bico de descarga da ferramenta a você mesmo, observadores ou animais.

⚠ ADVERTÊNCIA: Sempre desconecte o produto da saída de energia antes de montar, abrir ou esvaziar o recipiente, ou conectar/desconectar os acessórios.

⚠ CUIDADO: Mantenha a entrada de sucção sempre livre de obstrução; senão o motor irá superaquecer, podendo causar danos ao produto.

⚠ CUIDADO: O aspirador manual é uma unidade muito poderosa. Antes de conectar o fio na tomada, certifique-se de que a chave esteja na posição "O". Segure firme ao ligar e quando estiver em uso.

⚠ CUIDADO: NUNCA ULTRAPASSE A PRESSÃO RECOMENDADA. O item que está sendo inflado pode estourar e causar lesões. Itens com material infláveis macios não terão classificações de pressão. Tome cuidado para não superinflar.

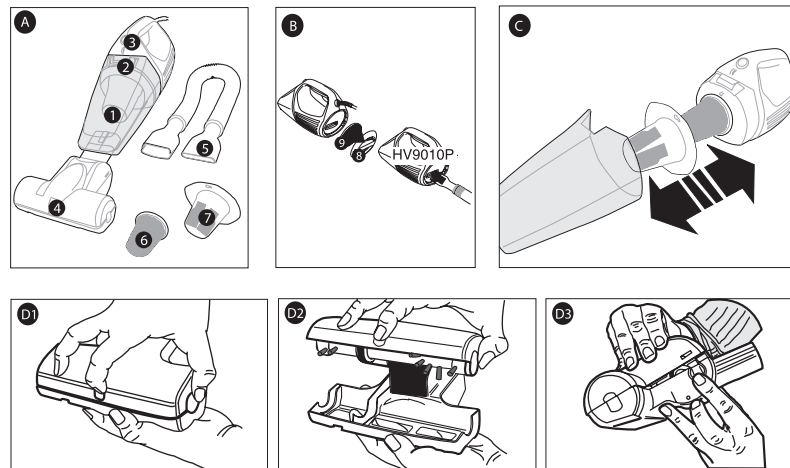
⚠ CUIDADO: Use proteção auricular pessoal apropriada durante o uso. Sob algumas condições e duração de uso, o ruído deste produto pode contribuir para perda auditiva. **IMPORTANTE: Filtros limpos melhoram o desempenho do aspirador. Certifique-se de que os filtros estejam completamente limpos antes de inseri-lo novamente no aspirador. Este aparelho se destina a uso doméstico apenas, e não para uso comercial ou industrial.**

GUARDE ESSAS INSTRUÇÕES

Recursos e acessórios - HV9010P (fig. A1)

- | | |
|---|------------------------|
| 1. Reservatório de Pó | 4. Escova Turbo |
| 2. Botão de Soltura do Reservatório de Pó | 5. Mangueira Extensora |
| 3. Chave Liga/Desliga | 6. Filtro de Tecto |
| | 7. Pré-filtro |

Montagem



⚠ ADVERTÊNCIA: Certifique-se que a ferramenta seja desligada e desconectada. **Fixando os acessórios para aspiração (HV9010)**

Os acessórios fornecidos podem ser usados em diversas combinações, dependendo da tarefa: a. Aspiração/remoção de pó geral. Aspiração em espaços fechados c. Para fixar, insira o acessório apropriado na frente do aparelho conforme mostrado.

Fixando a mangueira flexível para encher (HV9010P) (fig. B)

⚠ ADVERTÊNCIA: Ao utilizar o aparelho para encher/inflar, utilize proteção ocular. Mantenha a entrada de ar livre de obstruções para evitar o superaquecimento do motor. Não aponte a entrada de ar em sua direção, na direção de observadores ou animais. Para fixar a mangueira flexível:

- Gire a tampa do filtro do tubo de descarga (7) no sentido horário para remove-la do aparelho.
- Remova o filtro (6) do aparelho.
- Insira a mangueira flexível na abertura. Certifique-se que a ferramenta esteja bem ajustada à parte traseira do aparelho.

Acessório escova turbo (APENAS PARA HV9010P)

⚠ ADVERTÊNCIA: Lesões a animais de estimação. Não use diretamente em animais.

⚠ CUIDADO: Mantenha o cabelo, roupas frouxas, e todas as partes do corpo longe da escova rotativa. O seu Aspirador Manual é fornecido com uma Escova Turbo acionada por ar. Para maximizar a sucção de ar ao utilizar a escova turbo com acionamento a ar:

- Esvazie o reservatório de sujeira freqüentemente.
- Mantenha o filtro limpo (ver "Limpando o reservatório de pó e o filtro").
- Mantenha a escova turbo livre de cabelos e sujeira (ver "Limpando a escova turbo"). Para fixar a escova turbo, insira o adaptador da escova diretamente no bocal como mostra a figura A ou fixe a escova turbo à mangueira extensora e depois ao bocal.

Observação: Certifique-se que o acessório esteja bem fixado antes de usar.

Operação

⚠ ADVERTÊNCIA: Antes de conectar à fonte de alimentação, certifique-se que o aparelho esteja desligado. Ligando e desligando

Para ligar a ferramenta, coloque a chave liga/desliga (3) na posição I.

Para desligar a ferramenta, coloque a chave liga/desliga (3) na posição O.

⚠ ADVERTÊNCIA: Certifique-se que os acessórios estejam bem fixados antes de ligar. Segure firme o aparelho ao desligar e durante o uso.

Proteção térmica do motor

O motor do aparelho contém uma proteção térmica. Este dispositivo desliga automaticamente o aparelho em caso de superaquecimento. Caso isso ocorra, proceda da seguinte forma:

- Desligue o aparelho e remova o plugue da tomada.
- Deixe a unidade de esfriar. Quando a unidade tiver esfriado, verifique e limpe os filtros.
- Insira novamente o plugue na tomada e ligue o aparelho.

Limpando o reservatório de pó e filtro (fig. C)

⚠ ADVERTÊNCIA: Certifique-se que o aparelho esteja desligado e desconectado. Quando o reservatório de pó estiver cheio e os filtros obstruídos, esvazie o reservatório e limpe os filtros.

Os filtros são reutilizáveis e devem ser limpos regularmente.

• Pressione o botão de soltura do reservatório de pó (2) e remova o reservatório de pó (1).

• Para remover o filtro, gire o porta-filtro no sentido horário. Remova o filtro interno.

• Retire o pó o reservatório de pó.

• Lave os filtros em água quente, com sabão. O reservatório e o porta-filtro também podem ser lavados caso necessário. Não emergir o aparelho na água.

• Certifique-se que o reservatório de pó, o porta-filtro e o filtro estejam completamente secos.

• Recoloque o porta-filtro e o filtro interno.

• Recoloque o reservatório de pó no aparelho, certificando-se que o reservatório de pó se ajuste bem no lugar.

Para limpar o filtro de exaustão, proceda da seguinte forma:

• Gire a tampa do filtro de exaustão (6) no sentido anti-horário para remove-la do aparelho.

• Remova o filtro (7) do aparelho.

• Lave e seque o filtro conforme descrito acima.

• Recoloque o filtro e substitua a tampa do filtro de exaustão. Gire a tampa no sentido horário para ajustar no local.

⚠ CUIDADO: Nunca utilize o aparelho sem os filtros. Uma coleta de pó eficiente somente poderá ser feita com os filtros limpos e um reservatório de pó vazio. Se o pó começar a cair pela parte traseira do aparelho após desliga-lo, isto indica que o reservatório de pó está cheio e deve ser esvaziado.