

# Dados Técnicos

	Profi 10, Aero Plus, ST	GT Profi, Turbo 2001	GT Turbo, Turbo 2002, FloorVac, Silent Power
Potência máxima	1300W	1300W	1600W
Tensão	127V ou 230V	127V ou 230V	127V ou 230V
Vácuo	165mbar	165mbar	265mbar
Recipiente	10 l ou 20 l	10 l ou 20 l ou 70 l (T-2001)	10 l ou 20 l ou 70 l (T-2002 e FloorVac)



Aero Plus 10 litros (sólidos & líquidos) | Profi 10 litros (sólidos & líquidos) | GT Turbo 20 litros (sólidos & líquidos) | Turbo 2001 70 litros (sólidos & líquidos) | Turbo 2002 70 litros (sólidos & líquidos) | FloorVac 70 litros (sólidos & líquidos) | Silent Power 10 litros (sólidos & líquidos)

**O FABRICANTE SE RESERVA O DIREITO DE PROMOVER ALTERAÇÕES TÉCNICAS A QUALQUER MOMENTO E SEM PRÉVIO AVISO, EM DECORRÊNCIA DE AVANÇOS TECNOLÓGICOS E MODIFICAÇÕES DE ESPECIFICAÇÕES TÉCNICAS DE COMERCIAIS! OS VALORES DE PERFORMANCE E DADOS TÉCNICOS INDICADOS NESTE CATALOGO, TAIS COMO PRESSÃO, VAZÃO, TEMPERATURA DE TRABALHO, POTÊNCIA ETC. PODEM VARIAR DE ACORDO COM A INSTALAÇÃO ELÉTRICA, FORNECIMENTO DE ÁGUA DE ALIMENTAÇÃO E VARIAÇÕES DE TEMPERATURA E**

## Possíveis Defeitos

Defeitos	Soluções
O motor não liga	a) Verifique a tensão da rede elétrica e o cabo elétrico. b) Verifique o fusível de sua rede elétrica. c) Ligue o interruptor.
O aparelho está com a capacidade de aspiração reduzida	a) Verifique se o filtro descartável não está cheio ou rasgado. Troque-o se necessário. b) Verifique se a mangueira não está entupida, furada ou obstruída. Troque-a se necessário. c) Esvazie o recipiente nos casos de aspiração de líquidos (caso esteja cheio, a bóia interromperá a aspiração) d) Verifique se o cabeçote está bem posicionado (fechos travados)



**Em caso de persistência de algum destes problemas, não insista! Encaminhe o equipamento à Assistência Técnica Autorizada Wap mais próxima.**

## Cabo Elétrico

O motor do seu aspirador Wap é duplamente isolado (classe II) e dispensando o uso de aterramento. No caso da utilização de extensões do cabo elétrico, certifique-se de que a mesma não contenha emendas nem esteja danificado e que os fios tenham bitola para o seu comprimento.

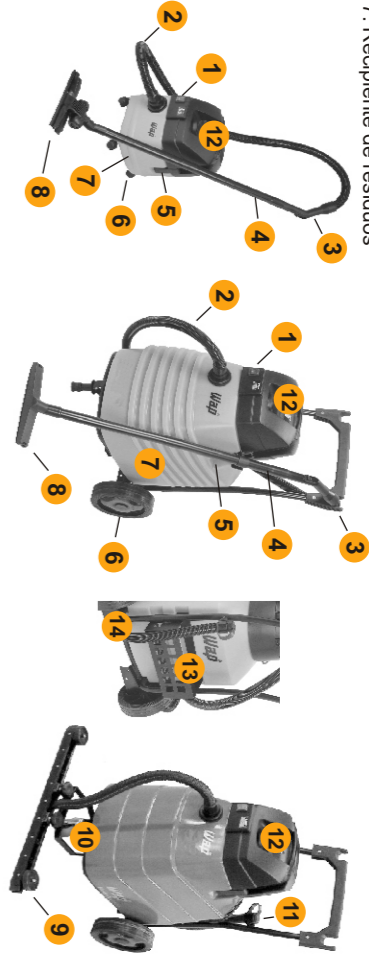
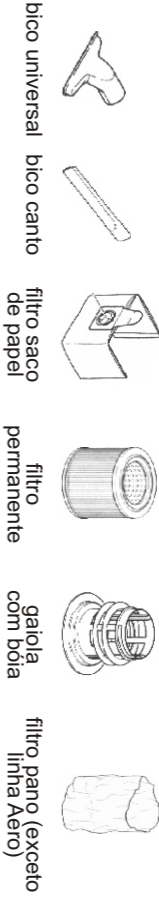
comprimento	bitola
até 20m	1,5mm <sup>2</sup>
de 20 a 50m	2,5mm <sup>2</sup>

4

**3**

**A) Os Prazos de Garantia**  
O fabricante garante o aparelho identificado na Nota Fiscal de Venda ao Consumidor Final nas condições e prazos listados a seguir:  
1) O prazo de garantia do produto se compõe da seguinte forma:  
**Garantia Legal (3 meses); Garantia Contratual (6 meses); Garantia Total (12 meses)**  
**Garantia Legal (3 meses):** Os componentes acessórios, mangueiras, bicos, recipientes, capôs, tubos, extensões, escovas, escovas de carvão dos motores de aspiração e/ou acionamento, anéis, vedações, e partes e peças plásticas externas, são garantidos contra defeitos e insuportáveis do equipamento que, comprovadamente, se devam a defeitos de material ou de fabricação, pelo prazo legal de 90 (noventa) dias, contados a partir da data de entrega do produto ao consumidor, tendo como base a Nota Fiscal de Venda ao Consumidor Final.  
**1.2) Garantia Contratual:** O fabricante garante o aparelho devidamente identificado na Nota Fiscal de Venda ao Consumidor Final, contra qualquer defeito de fabricação que se apresentar no período de 270 (duzentos e setenta) dias, prazo que será contado a partir da data constante na Nota Fiscal de Venda ao Consumidor Final.  
**B) Condições Gerais da Garantia:** 1) A garantia abrange a remoção de todos os defeitos ou insuportáveis que se devam a defeitos de material ou de fabricação, sendo que todo e qualquer defeito deverá ser comunicado imediatamente a um de nossos Postos Autorizados de Assistência Técnica. 2) As garantias serão prestadas sem qualquer ônus para o consumidor e não causam uma prorrogação nem um renício do tempo de garantia. As partes e peças substituídas passam a ser de propriedade da Fresnomaq Ltda. 3) O local da prestação do serviço gratuito de garantia é qualquer um de nossos Postos Autorizados de Assistência Técnica. Mas demais localidades, onde o fabricante não mantiver Postos de Assistência, os defeitos deverão ser comunicados imediatamente ao revendedor do produto, sendo que nestes casos, as despesas decorrentes de Transporte do aparelho, bem como de Viagem e estadia de um técnico (quando for o caso), correrão por conta do consumidor final, seja qual for a época ou natureza do serviço. 4) A Fresnomaq Ltda. somente assumirá a garantia se o equipamento estiver acompanhado da devida documentação e dentro dos prazos acima especificados. Em casos de garantia, o equipamento deverá ser entregue a um de nossos Postos Autorizados. Ao receber o equipamento para a Assistência Técnica Wap, deve-se observar que o equipamento esteja bem empacotado e na embalagem original, com indicação completa do remetente e, se possível, acompanhada de uma breve descrição do defeito. Pedimos a gentileza de verificar o endereço da Assistência Técnica Wap mais próxima. 5) A Fresnomaq Ltda. não se responsabiliza por qualquer dano pessoal ou material oriundo da utilização imprópria do equipamento. Não nos responsabilizamos por danos causados a pisos, superfícies e outros objetos que tenham sido tratados de forma diferente à indicada no Manual de Instruções. A garantia cessa também em casos de ligações e instalações contrárias às instruções, manuseio inadequado, bem como a não observância das instruções de funcionamento, como por exemplo exceder os níveis indicados de temperatura, rompimento de lacres, ausência de aterramento na ligação elétrica, tensões e correntes superiores ou inferiores aos valores indicados e recomendações para cada equipamento, filtros sujos ou obstruídos, ausência dos filtros, **aspiração de água com modelos para pó** ou de produtos químicos, identificação de cabos elétricos e mangueiras, utilização de extensões inadequadas dos cabos elétricos, utilização de peças e componentes que não sejam recomendados pelo fabricante (e devidamente marcados e identificados), a não verificação periódica dos filtros, dos tubos, mangueiras e a exposição e estocagem dos equipamentos de forma diferente à indicada. 6) A garantia também cessará automaticamente

## Termo de Garantia



1. Interruptor liga / desliga
2. Mangueira de aspiração
3. Extensão curva com regulagem de sucção
4. Extensões retas (2)
5. Fecho lateral
6. Rodízios (modelos 10 e 20 litros) e Roda (modelos 70 litros)
7. Recipiente de resíduos
8. Bico múltiplo
9. Rodo (FloorVac)
10. Rodízio frontal (FloorVac)
11. Mangueira de esgotamento (FloorVac)
12. Bocal de sopra (exceto Silent Power)
13. Cesto para acessórios (70 litros)
14. Dreno inferior (Turbo 2001 e 2002)

## Componentes



# ATENÇÃO!

Leia atentamente estas Instruções de Operação e as Instruções de Segurança antes de operar o aspirador!

Verifique a tensão (voltagem) da sua rede elétrica antes de ligar o aspirador!

Verifique se todos os acessórios descritos neste Manual se encontram presentes e em perfeito estado!

Durante a sua utilização, este aparelho deverá estar sempre na posição vertical (em pé)!

Após encerrar o uso do aspirador, desligue-o e retire o plugue da tomada elétrica!

## Instruções de Segurança

Antes de utilizar este aparelho, leia atentamente as recomendações e instruções do Manual de Instruções;

Este aspirador não é próprio para a aspiração de pós, partículas ou resíduos nocivos a saúde;

O aspirador deve ser operado somente por pessoas que conheçam o seu funcionamento;

Não deixe que crianças utilizem o aspirador;

Evite realizar trabalhos que apresentem aparentes riscos de acidentes;

Antes de ligar o aparelho, certifique-se de que a voltagem, (tensão) indicada no aparelho seja mesma da sua ligação elétrica;

Nunca retire peças ou remova tampas e coberturas durante o seu funcionamento nem quando o mesmo estiver ligado na tomada;

Não aspire materiais quentes (cigarros e cinzas acesas ou em brasa, etc.), pós e partículas combustíveis ou explosivos (por ex. pó de magnésio, alumínio, etc.);

Nunca aspire resíduos com o aparelho fora de sua posição normal de trabalho;

Nunca opere o equipamento em locais com risco de incêndio ou explosão, em poças d'água ou outros líquidos;

O aparelho nunca deve ser montado nem utilizado embaixo d'água;

Nunca exponha o equipamento à chuva ou respingos de água;

Guarde-o sempre em local seco;

Evite desgastes no cabo elétrico e na extensão causada por calor, óleo, cantos vivos ou cortantes e superfícies ásperas;

Não conserve nem danifique o cabo elétrico;

Nunca se afaste do aparelho enquanto o motor estiver em funcionamento;

Nunca opere o equipamento perto de fontes de calor, como fornos à gás, elétricos, fogo aberto, etc.;

Nunca retire o plug da tomada puxando-o pelo cabo ou tocando o plug com as mãos molhadas;

2



abril/2006  
código 30002300



Lavadoras e Aspiradores da Linha Hobby são aparelhos de uso estritamente doméstico

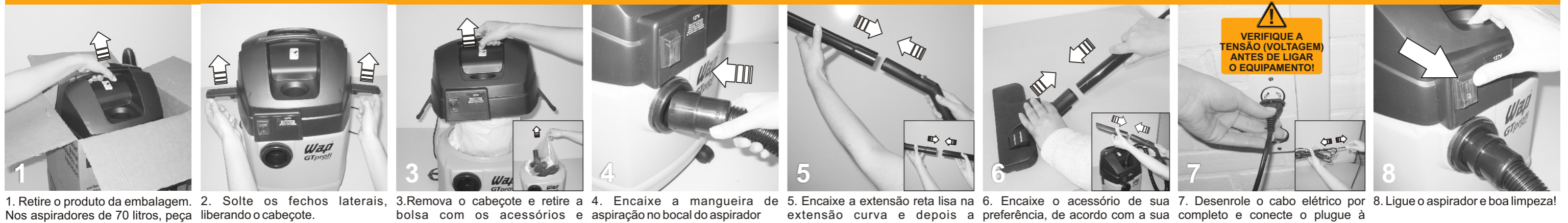


## Instruções de Operação

# aspiradores de pó e aspiradores para sólidos & líquidos

**Aero Plus**  
**ST, Profi 10,**  
**GT Profi, GT Turbo,**  
**Silent Power**  
**Turbo 2001, Turbo 2002,**  
**FloorVac**

## Colocando o Aspirador para Funcionar



1. Retire o produto da embalagem. Nos aspiradores de 70 litros, peça
2. Solte os fechos laterais, liberando o cabeçote.
3. Remova o cabeçote e retire a bolsa com os acessórios e
4. Encaixe a mangueira de aspiração no bocal do aspirador
5. Encaixe a extensão reta lisa na extensão curva e depois a
6. Encaixe o acessório de sua preferência, de acordo com a sua
7. Desenrole o cabo elétrico por completo e conecte o plugue à
8. Ligue o aspirador e boa limpeza!

## Aspirando Líquidos (exceto Silent Power)



9. Antes de aspirar líquidos, desligue o aspirador e solte os fechos laterais.
10. Retire com cuidado o filtro descartável de papel (filtro saco).
11. Após o término do serviço ou quando o recipiente estiver cheio, esvazie-o adequadamente.
12. Nos aspiradores T-2001 e T-2002, use o dreno. Nos modelos FloorVac, a mangueira, após desconectar a extensão elétrica.

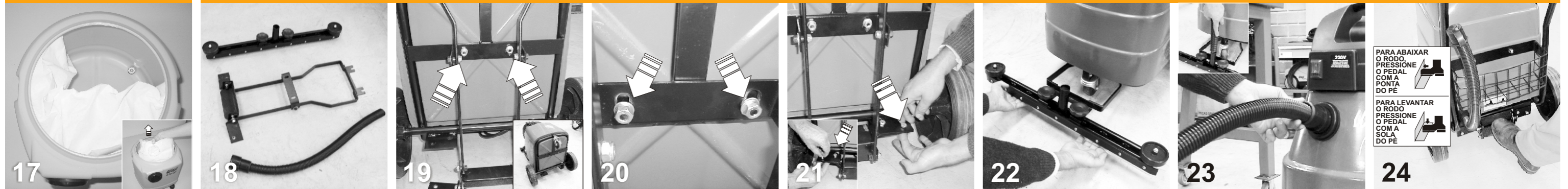
## Trocando os Filtros (Antes de efetuar qualquer trabalho no aspirador, desligue-o da rede elétrica!)



13. Solte os fechos laterais.
14. Retire o cabeçote e remova o filtro pano (exceto linha Aero). Troque-o se necessário.
15. Vire o cabeçote sobre uma superfície plana e gire a gaiola no sentido anti-horário ("AUF").
16. Retire a gaiola e remova o filtro. Troque-o se necessário. Repita a operação ao contrário.

## Trocando os Filtros

## Montando o Rodo do FloorVac



17. Quando o filtro descartável estiver cheio, remova-o e troque-o por um novo. Respeite a natureza!
18. Retire o kit rodo da embalagem e certifique-se de que todos os componentes estão presentes.
19. Deite o produto e fixe o suporte nos dois parafusos da base do FloorVac.
20. Fixe o suporte o mais para cima possível.
21. Fixe os quatro parafusos junto ao eixo do FloorVac.
22. Levante o produto e fixe o rodo.
23. Encaixe a mangueira no bocal e no rodo.
24. Acione o pedal com a ponta do pé para iniciar o uso. Para levantar o rodo, basta pisar no pedal.

## Regulagem de Sucção & Bocal de Sopro & Guardando o Aspirador



25. Para aspirar superfícies delicadas, basta movimentar o botão de regulagem.
26. Para utilizar o bocal de sopro, retire a mangueira do bocal (26), insira-o na parte superior do cabeçote (27) e pronto. Você tem nas mãos uma eficiente ferramenta de sopro, ideal para limpar teclados e instrumentos (28), encher bexigas e acender lareiras e churrasqueiras (29), além de soprar folhas, retirar o pó de cantos e frestas etc.
27. Insira o bocal de sopro na parte superior do cabeçote.
28. Use o bocal de sopro para limpar teclados e instrumentos.
29. Use o bocal de sopro para encher bexigas e acender lareiras e churrasqueiras.
30. Utilize o porta-acessórios do cabeçote para guardar todos os bicos e prender a extensão reta.

## Para a Sua Segurança



Verifique periodicamente os filtros de seu aspirador, trocando-os sempre que necessário!

Antes de trocar ou limpar os filtros, certifique-se que o aparelho esteja desligado da rede elétrica!

Durante a sua utilização, este aparelho deverá estar sempre na posição vertical (em pé)!

Não aspire líquidos com os modelos Silent Power e nunca trabalhe com os filtros molhados ou danificados!

Após encerrar o uso do aspirador, desligue-o e retire o plugue da tomada elétrica!