



SM-T561M

# Manual do usuário

# Índice

## Primeiros Passos

- 6 Layout do aparelho
- 8 Usar o chip e a bateria
- 11 Usar um cartão de memória
- 13 Ligar ou desligar seu aparelho
- 13 Bloquear ou desbloquear a tela

## Informações básicas

- 14 Utilizar o touch screen
- 16 Layout da Tela inicial
- 20 Notificações e painéis de configuração rápida
- 22 Abrir aplicações
- 22 Instalar ou desinstalar aplicações
- 23 Inserir texto
- 25 Capturar tela
- 25 Meus Arquivos
- 26 Modo Economia de energia

## Conexões de rede

- 27 Dados móveis
- 27 Wi-Fi
- 28 Ancoragem e Roteador Wi-Fi

## Movimentos e funções de usabilidade

- 30 Múltiplas janelas

## Personalizando

- 33 Gerenciar a Tela inicial e a Tela de aplicações
- 35 Configurar papéis de parede e toques
- 35 Alterar o modo de bloqueio de tela
- 36 Configurar contas

## Telefone

- 37 Efetuar chamadas
- 38 Recebimento de chamadas
- 39 Opções durante chamadas

## Contatos

- 40 Adicionar contatos
- 40 Importar e exportar contatos
- 41 Pesquisar por contatos

## Mensagens e E-mail

- 42 Mensagem
- 43 E-mail

## Câmera

- 45 Disparo básico
- 46 Modos de disparo
- 47 Configurações da câmera e filmadora

## Galeria

- 49 Ver o conteúdo no dispositivo

## Aplicações e funções úteis

- 50 S Planner
- 51 Vídeo
- 52 Relógio
- 53 Calculadora
- 53 Bloco de notas
- 54 Hancom Office Viewer
- 54 Aplicações Google

## Conectar-se a outros dispositivos

- 57 Bluetooth
- 59 Wi-Fi Direct
- 60 Impressão

## Gerenciador de aplicações e dados

- 62 Transferir dados de seu aparelho anterior
- 63 Utilizando o aparelho como um disco removível
- 64 Atualizar o aparelho
- 65 Cópia de segurança e restauração de dados
- 65 Restaurar padrão de fábrica

## Configurações

- 66 Sobre as Configurações
- 66 CONEXÕES
- 69 DISPOSITIVO
- 72 PESSOAL
- 73 SISTEMA

## Solução de problemas

# Leia-me primeiro

Por favor, leia este manual antes de utilizar seu aparelho de forma a garantir um uso seguro e correto.

- As descrições nesse manual são baseadas nas configurações padrão do aparelho.
- Alguns conteúdos podem estar diferentes em seu dispositivo dependendo da região, provedor de serviços ou software do dispositivo.
- Conteúdos (de alta qualidade) que requerem altos usos da CPU e da memória RAM irão afetar o desempenho geral do aparelho. Aplicações relacionadas ao conteúdo podem não funcionar adequadamente dependendo das especificações do aparelho e do ambiente em que é utilizado.
- A Samsung não é responsável por problemas no funcionamento causados por aplicações de qualquer outro fornecedor diferente da Samsung.
- A Samsung não é responsável por problemas no funcionamento ou incompatibilidades causados pela alteração das configurações por parte do usuário no sistema operacional do software. Tentar personalizar o sistema operacional pode fazer com que seu aparelho ou aplicações não funcionem de forma adequada.
- Softwares, sons, papéis de parede, imagens e outras mídias fornecidas com este aparelho estão licenciados para uso limitado. Extrair e utilizar estes materiais para comercialização ou outros propósitos são infrações à lei dos direitos autorais. Os usuários são inteiramente responsáveis pelo uso ilegal de mídia.
- Podem existir cobranças adicionais de acesso referentes à transmissão de dados, tais como mensagens, transferências e downloads, sincronização automática ou utilização de serviços de localização dependendo do seu plano de dados. Para grandes transferências de dados, é recomendável utilizar a função Wi-Fi.
- Aplicações padrão que vão instaladas no aparelho estão sujeitas a atualizações e podem deixar de ser suportadas sem aviso prévio. Se você tiver dúvidas sobre uma aplicação fornecida com o aparelho, contate o atendimento ao cliente Samsung. Para aplicações instaladas pelo usuário contate as operadoras de serviço.
- Alterar o sistema operacional do aparelho ou instalar softwares de fontes não oficiais pode resultar em mau funcionamento do aparelho e corrupção ou perda de dados. Essas ações são violações do seu contrato de licença Samsung e irá anular sua garantia.

## Ícones de instrução



**Aviso:** situações que podem prejudicar você ou terceiros.



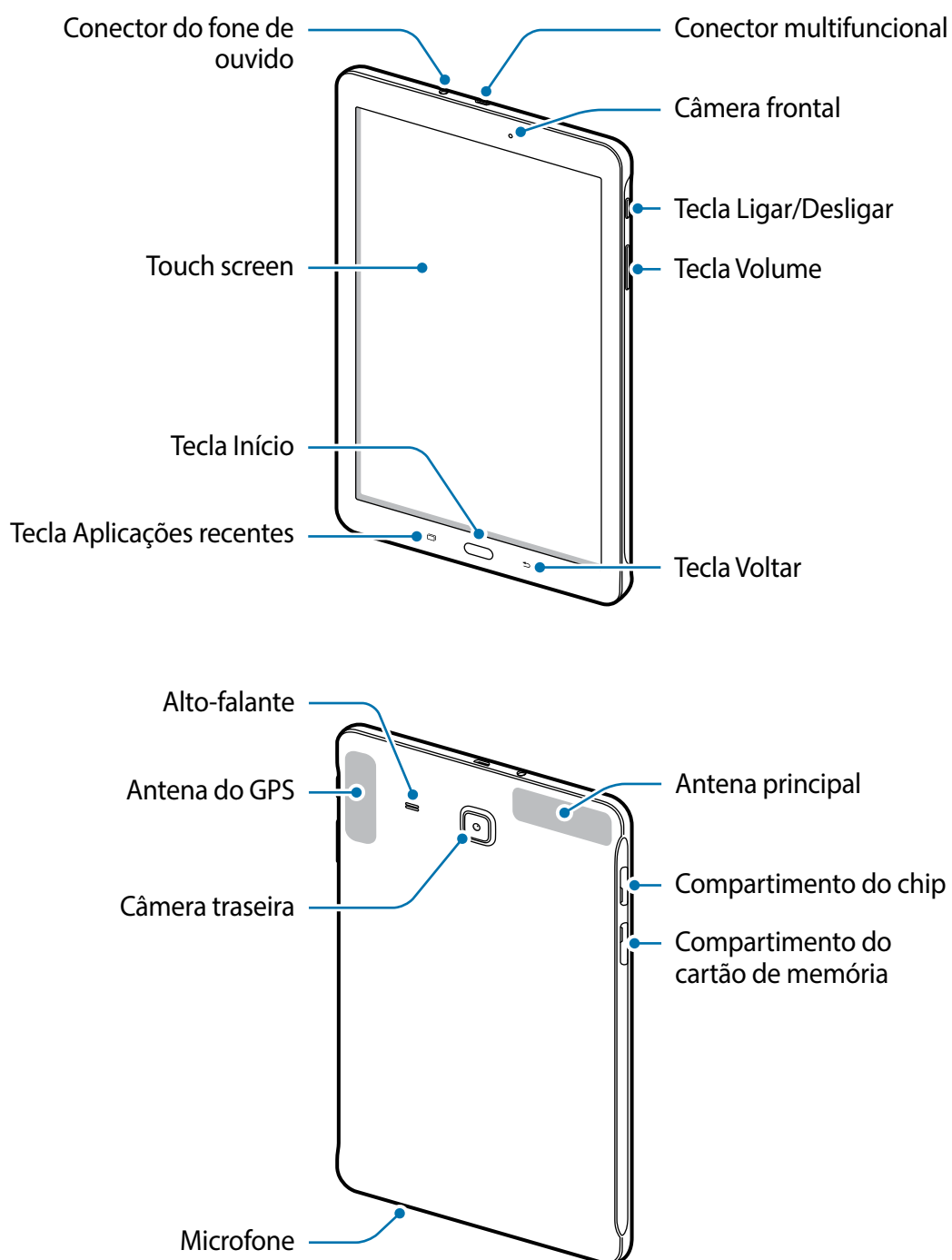
**Atenção:** situações que podem danificar seu aparelho ou outro equipamento.



**Nota:** notas, dicas de uso ou informações adicionais.

# Primeiros Passos


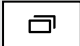

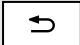

## Layout do aparelho





- Não cubra a área da antena com suas mãos ou outros objetos. Isto pode causar problemas de conectividade ou esgotar a bateria.
- É recomendável utilizar protetor de tela aprovado pela Samsung. Usar protetores de tela não aprovados pela Samsung podem causar mau funcionamento dos sensores.
- Não permita que a água entre em contato com o touch screen. A tela de seu aparelho pode ter mau funcionamento quando exposta a condições úmidas ou à água.

## Teclas

Tecla	Função
 <b>Ligar / Desligar</b>	<ul style="list-style-type: none"> <li>• Mantenha pressionada para ligar ou desligar o aparelho.</li> <li>• Pressione para ativar ou bloquear a tela.</li> </ul>
 <b>Aplicações recentes</b>	<ul style="list-style-type: none"> <li>• Toque para abrir a lista de aplicações recentes.</li> <li>• Mantenha pressionada para acessar opções adicionais para a tela atual.</li> </ul>
 <b>Início</b>	<ul style="list-style-type: none"> <li>• Pressione para ativar a tela enquanto estiver bloqueada.</li> <li>• Pressione para retornar à Tela inicial.</li> <li>• Mantenha pressionada para iniciar o <b>Google</b>.</li> </ul>
 <b>Voltar</b>	<ul style="list-style-type: none"> <li>• Toque para retornar à tela anterior.</li> </ul>
 <b>Volume</b>	<ul style="list-style-type: none"> <li>• Pressione para ajustar o volume do aparelho.</li> </ul>

## Usar o chip e a bateria

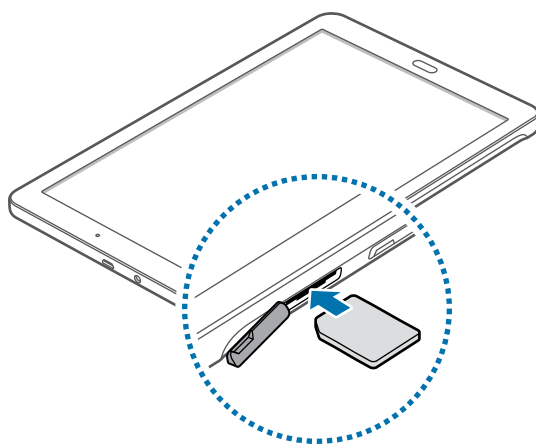
### Instalar o chip

Insira o chip fornecido pela sua operadora de serviços.



Somente chips micro funcionam no aparelho.

- 1 Abra a tampa do compartimento do chip.
- 2 Insira o chip no aparelho com os contatos dourados voltados para baixo.



- 3 Empurre o chip para dentro do compartimento até que ele trave no local.



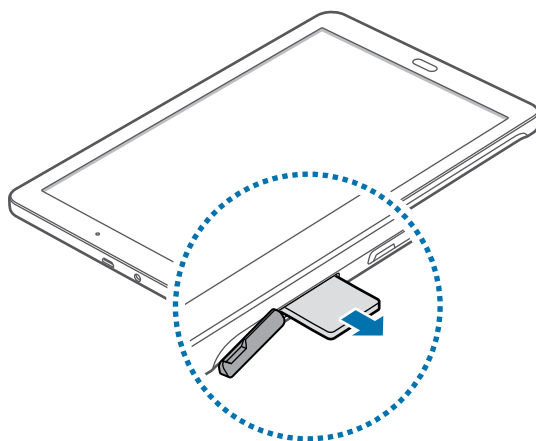
- Não insira o cartão de memória no compartimento do chip. Se, por acaso, um cartão de memória ficar preso no compartimento do chip, leve o aparelho a uma Autorizada Samsung para remover o cartão de memória.
- Tenha cuidado para não perder ou deixar terceiros utilizarem o chip. A Samsung não se responsabiliza por quaisquer danos ou inconveniências causados por perdas ou chips roubados.

- 4 Feche a tampa do compartimento do chip.



## Retire o chip

- 1 Abra a tampa do compartimento do chip.
- 2 Pressione o chip gentilmente e depois o empurre para fora.



- 3 Feche a tampa do compartimento do chip.

## Carregar a bateria

Use o carregador para carregar a bateria antes de usar o aparelho pela primeira vez. Também é possível utilizar um computador para carregar a bateria ao conectá-los via cabo USB.

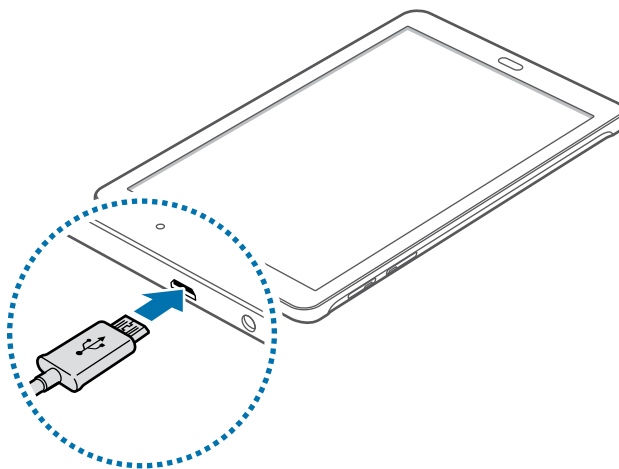


Utilize somente os carregadores, baterias e cabos aprovados pela Samsung. Utilizar carregadores ou cabos não autorizados pode causar estouro na bateria ou danificar seu aparelho.



- Quando o nível da bateria estiver fraco, o ícone da bateria aparece vazio.
- Se a bateria estiver completamente descarregada, você não conseguirá ligar o aparelho, mesmo que o carregador de bateria esteja conectado. Espere a bateria carregar por alguns minutos antes de tentar ligar o aparelho.
- Se utilizar várias aplicações ao mesmo tempo, tais como aplicações de rede ou aplicações que precisem de conexão a outro aparelho, a bateria descarregará rapidamente. Para evitar desconectar da rede ou esgotar a bateria durante uma transferência de dados, use sempre essas aplicações depois de carregar completamente a bateria.

- 1 Conecte a pequena extremidade do carregador USB no conector do carregador USB e, em seguida, conecte a outra extremidade no aparelho.



Conectar o carregador incorretamente pode causar sérios danos ao aparelho. Qualquer dano causado por mau uso não é coberto pela garantia.

- 2 Conecte o carregador USB na tomada.



- O aparelho pode ser utilizado enquanto carrega, porém pode levar mais tempo para carregar a bateria completamente.
- Se o aparelho receber uma fonte de alimentação instável enquanto carrega, o touch screen pode não funcionar. Se isto acontecer, desconecte o carregador.
- O aparelho pode se aquecer enquanto carrega. Isto é normal e não deve afetar a vida útil ou desempenho de seu aparelho. Se a bateria aquecer mais do que o normal, o carregador pode parar de funcionar.
- Se o seu aparelho não carregar adequadamente, leve-o a uma Autorizada Samsung.

- 3 Desconecte o aparelho do carregador depois que ele estiver completamente carregado. Primeiro retire o conector do carregador de bateria do aparelho e depois desconecte da tomada.



Para economizar energia, retire o carregador quando não estiver em uso. O carregador não possui um botão Ligar/Desligar, então você deve retirá-lo da tomada para evitar desperdício de energia. O carregador deve permanecer na tomada quando em uso e facilmente acessível enquanto carrega.

## Reduzir o consumo da bateria

Seu aparelho oferece opções que ajudam a economizar bateria. Ao personalizar essas opções e desativar funções em segundo plano, você pode utilizar o aparelho por mais tempo entre carregamentos:

Quando não estiver utilizando o aparelho, altere para o modo de bloqueio ao pressionar a tecla Ligar / Desligar.

- Feche aplicações desnecessárias com o Gerenciador de tarefas.
- Desative a função Bluetooth.
- Desative a função Wi-Fi.
- Desative a sincronização automática das aplicações.
- Diminua o tempo da luz de fundo.
- Diminua o brilho da tela.

## Usar um cartão de memória

### Instalar um cartão de memória

Seu aparelho aceita cartões de memória com capacidade máxima de 128 GB. Dependendo do fabricante e do tipo do cartão, alguns cartões de memória podem não ser compatíveis com seu aparelho.

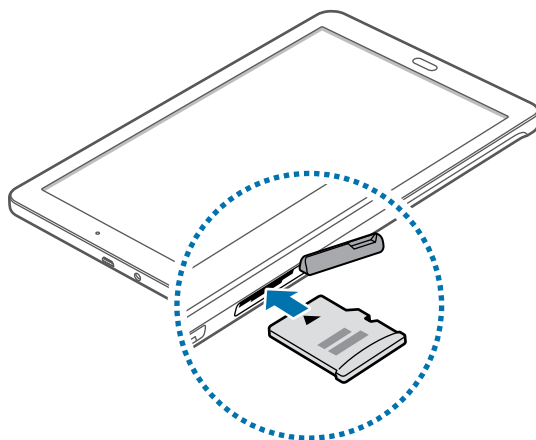


- Utilizar um cartão de memória incompatível pode danificar o aparelho ou o cartão de memória ou corromper dados armazenados nele.
- Tenha cuidado ao inserir o cartão de memória com o lado correto.



- O aparelho suporta apenas FAT e sistemas de arquivo exFAT para cartões de memória. Ao inserir um cartão com uma estrutura de arquivo diferente, seu aparelho irá solicitar que o cartão seja formatado.
- Excluir e gravar frequentemente diminuirá o tempo de vida útil do cartão de memória.
- Ao inserir um cartão de memória em seu aparelho, o diretório do cartão de memória será exibido na pasta **Meus Arquivos** → **SD card**.

- 1 Abra a tampa do compartimento do cartão de memória.
- 2 Insira um cartão de memória com os contatos dourados virados para baixo.



- 3 Empurre o cartão para dentro do compartimento até que ele trave no local.
- 4 Feche a tampa do compartimento do cartão de memória.

## Remover o cartão de memória

Antes de remover o cartão de memória, primeiro desinstale para uma remoção segura. Na tela inicial, toque em → **Config.** → **Armazenamento** → **Remover cartão SD.**


- 1 Abra a tampa do compartimento do cartão de memória.
- 2 Empurre o cartão de memória gentilmente até ele se desconectar do aparelho e depois o retire.
- 3 Feche a tampa do compartimento do cartão de memória.



Não remova um cartão de memória enquanto o aparelho transfere ou acessa informações. Ao fazer isso, dados podem ser perdidos, corrompidos ou danificar o cartão de memória ou aparelho. A Samsung não se responsabiliza por perdas causadas por mau uso de cartões de memória danificados, incluindo perda de dados.

## Formatar o cartão de memória

Formatar o cartão de memória em um computador pode causar incompatibilidade com seu aparelho. Formate o cartão de memória apenas no aparelho.

Na tela inicial, toque em  → **Config.** → **Armazenamento** → **Formatar cartão SD** → **Formatar o cartão SD** → **Apagar tudo**.



Antes de formatar o cartão de memória, não se esqueça de fazer uma cópia de todos os dados importantes armazenados em seu aparelho. A garantia do fabricante não cobre perda de dados pelo uso incorreto por parte do usuário.

## Ligar ou desligar seu aparelho

Mantenha pressionada a tecla Ligar por alguns segundos para ligar o aparelho.

Se estiver ligando seu aparelho pela primeira vez, siga as instruções na tela para configurar seu aparelho.

Para desligar o aparelho, mantenha a tecla Ligar/Desligar pressionada e, em seguida, toque em **Desligar**.

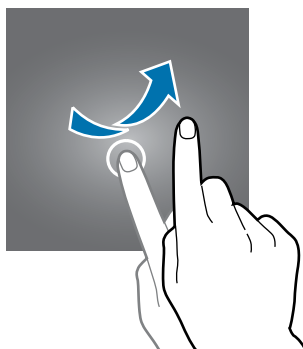


Siga todos os avisos e instruções recomendadas pelo pessoal autorizado em áreas onde aparelhos sem fio são proibidos, tais como aviões e hospitais.

## Bloquear ou desbloquear a tela

Ao pressionar a tecla Ligar/Desligar, a tela é desativada e bloqueada. A tela é desativada e bloqueada automaticamente se o aparelho não for usado por um período de tempo específico.

Para desbloquear o aparelho, pressione a tecla Ligar/Desligar ou a Tecla Início e deslize seu dedo em qualquer direção dentro da área de desbloqueio.



Você pode mudar o padrão de desbloqueio da tela.

# Informações básicas

## Utilizar o touch screen



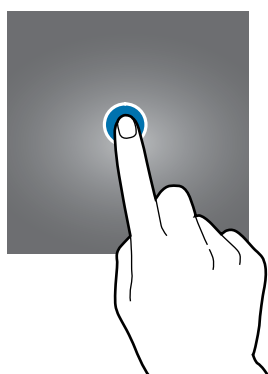
- Não permita que a tela entre em contato com outros dispositivos elétricos. Descargas eletrostáticas podem causar mau funcionamento da tela.
- Para evitar danos ao touch screen, não o toque com nenhum instrumento afiado e não aplique pressão excessiva com a ponta de seus dedos.



- O aparelho pode não reconhecer seus gestos se você executá-los muito longe do aparelho ou ao usar acessórios de cores escuras, como luvas.
- Deixar o touch screen ativo por longos períodos de tempo pode resultar em falhas na imagem (imagem desvanecendo na tela) ou imagem fantasma. Desative o touch screen quando não estiver utilizando o aparelho.
- Recomenda-se utilizar os dedos para utilizar o touch screen.

## Tocar

Para abrir uma aplicação, para selecionar um item do menu, para pressionar uma tecla na tela ou para inserir um caractere utilizando o teclado na tela, toque-a com um dedo.



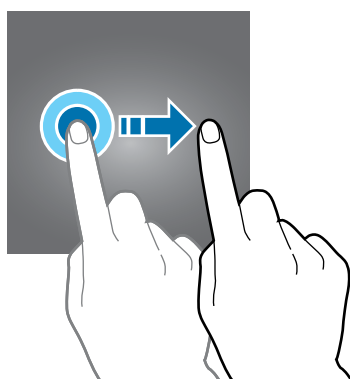
## Manter pressionado

Mantenha um item pressionado por mais de 2 segundos para acessar as opções disponíveis.



## Arrastar

Para mover um item, mantenha-o pressionado e arraste-o para a posição desejada.



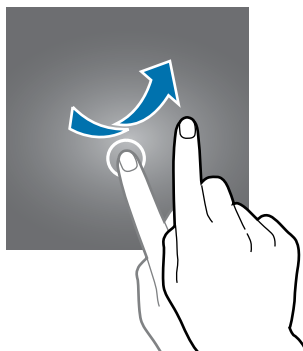
## Tocar duas vezes

Toque duas vezes em uma página da Internet ou imagem para aumentar o zoom. Toque duas vezes novamente para retornar.



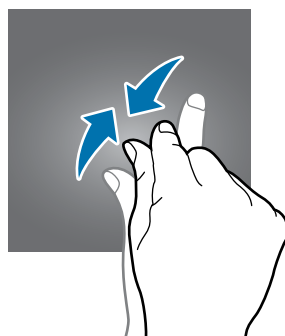
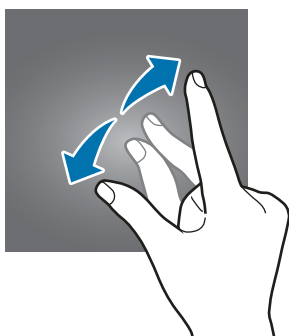
## Deslizar

Deslize para a esquerda ou para a direita na Tela inicial ou na tela de Aplicações para visualizar outro painel. Deslize para cima ou para baixo para percorrer em uma página da Internet ou em uma lista de itens como a de contatos.



## Afastar e juntar

Afaste dois dedos em uma página da Internet, mapa ou imagem para aumentá-la. Junte seus dedos para diminuir o zoom.



# Layout da Tela inicial

## Tela inicial

A Tela inicial é o ponto inicial para acessar todas as funções do aparelho. Ela exibe ícones indicadores, widgets, atalhos para aplicações e mais. Widgets são pequenas aplicações que iniciam funções de aplicações específicas que fornecem informações e acesso conveniente na sua Tela inicial.

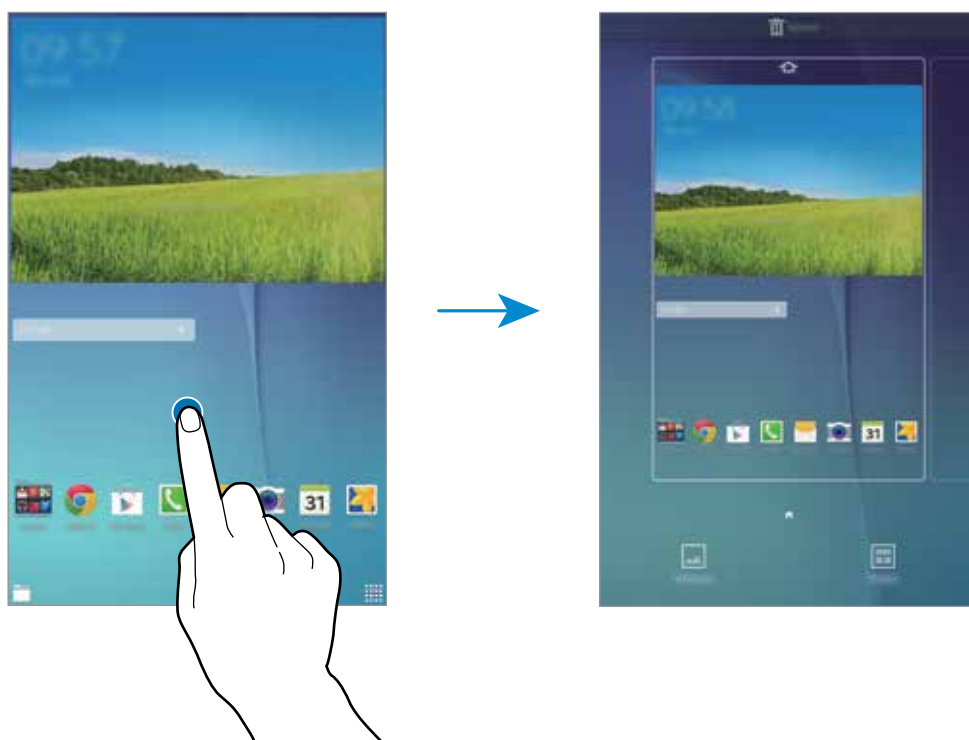
Para ver outros painéis, percorra para a esquerda ou para a direita ou selecione um indicador de tela na parte inferior da tela.






## Opções da Tela inicial

Na Tela inicial, mantenha uma área vazia pressionada ou junte seus dedos na tela para acessar as opções disponíveis.



## Tela de aplicações

A tela de Aplicações exibe ícones para todas as aplicações incluindo quaisquer novas aplicações instaladas.

Na Tela inicial, toque em  para abrir a tela de Aplicações. Para ver outros painéis, percorra para a esquerda ou para a direita ou selecione um indicador de tela na parte inferior da tela.






## Ícones indicadores

Os ícones indicadores aparecerão na barra de status no topo da tela. Os ícones listados na tabela abaixo são os mais comuns.



A barra de status poderá não aparecer no topo da tela em algumas aplicações. Para exibir a barra de status, deslize para baixo o topo da tela.

Ícone	Significado
	Sem sinal
	Intensidade do sinal
	Roaming (fora de área)
	Rede GPRS conectada
	Rede EDGE conectada
	Rede UMTS conectada
	Rede HSDPA conectada
	Rede HSPA+ conectada
	Wi-Fi conectado
	Função Bluetooth ativada
	GPS ativado
	Chamada em andamento
	Chamada perdida
	Sincronizado com a web
	Conectado ao computador
	Nenhum chip inserido
	Novas mensagens de texto ou multimídia
	Alarme ativado
	Modo silencioso ativado
	Modo vibrar ativado

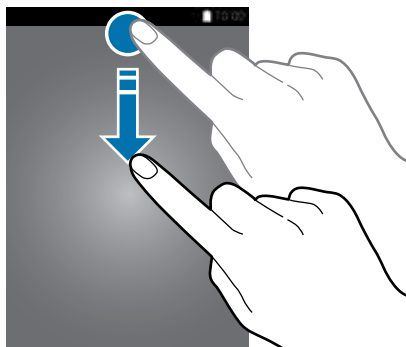
Ícone	Significado
	Modo Offline ativado
	Erro ocorrido ou cuidado necessário
	Nível de energia da bateria

## Notificações e painéis de configuração rápida

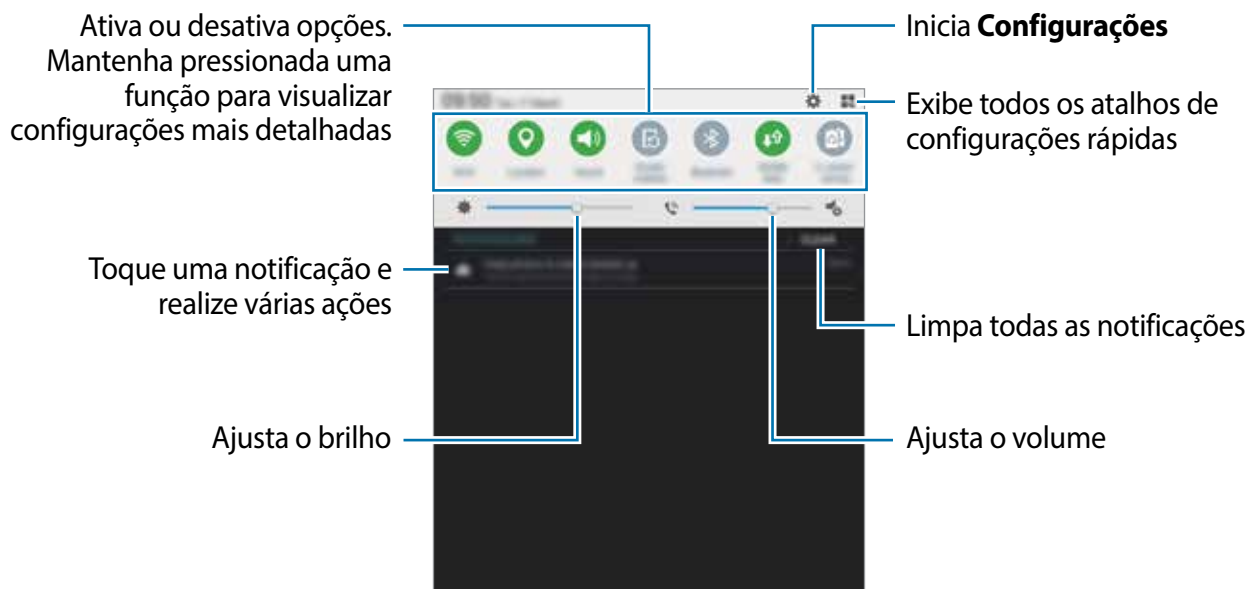
### Sobre o painel de notificações

Ao receber novas notificações, como mensagens ou chamadas perdidas, ícones indicadores aparecerão na barra de status. Para saber mais informações sobre os ícones, abra o painel de notificações e visualize os detalhes.



Para abrir o painel de notificações, deslize a barra de status para baixo. Para fechar o painel de notificações, deslize para cima a barra que está na parte inferior da tela.



Você poderá usar as seguintes funções no painel de notificações.




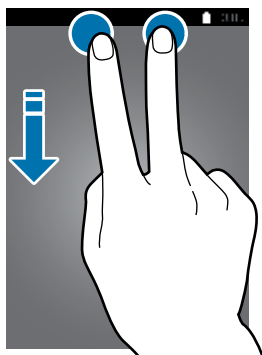
## Reorganizar botões rápidos de configuração

Para reorganizar as opções no painel de notificações, toque em  → , mantenha um item pressionado e depois arraste-o para outra posição.

## Usar o painel de configuração rápida

Você pode ativar ou desativar algumas funções no painel de notificações. Para ativar ou desativar mais funções, abra o painel de configuração rápida.

Para abrir o painel de configuração rápida, deslize a barra de status para baixo com dois dedos. Como alternativa, toque em  no painel de configurações. Para fechar o painel de configuração rápida, deslize para cima a barra que está na parte inferior da tela.



Toque as seguintes opções para ativá-las ou desativá-las. Você pode visualizar mais configurações detalhadas se manter um botão pressionado.

- **Wi-Fi:** consulte [Wi-Fi](#) para saber mais.
- **Local:** consulte [Local](#) para saber mais.
- **Som / Vibrar / Silenciar:** selecione um modo de som.
- **Rotação de tela:** permite ou impede a interface de rotacionar ao girar o aparelho.




Algumas aplicações não permitem a rotação da tela.

- **Bluetooth:** consulte [Bluetooth](#) para saber mais.
- **Dados móveis:** consulte [Uso de dados](#) ou [Redes móveis](#) para saber mais.
- **Ultra economia:** consulte [Usar a função Economia de energia](#) para saber mais.
- **Multi janela:** consulte [Multi janela](#) para saber mais.
- **Rede Wi-Fi:** consulte [Ancoragem e Roteador Wi-Fi](#) para saber mais.
- **Sincron.:** ao ativar essa função, o aparelho sincroniza aplicações automaticamente, como calendário ou e-mail.
- **Modo Offline:** consulte [Modo Offline](#) para saber mais.

## Abrir aplicações

Na Tela inicial ou na tela de Aplicações, selecione um ícone de aplicação para abri-lo.

Para abrir a lista de aplicações recém-utilizadas, toque em  e selecione um ícone de aplicação para abrir.

## Fechar uma aplicação

Toque em  e arraste um ícone de aplicação para cima ou para baixo para fechá-lo.

## Instalar ou desinstalar aplicações

### Samsung GALAXY Apps


Use essa aplicação para comprar e baixar aplicações.

Toque em **GALAXY Apps** na Tela de aplicações.




Esta função pode estar indisponível dependendo de seu país ou operadora de serviços.

### Instalar aplicações

Pesquise aplicações por categoria ou toque em  para pesquisar por uma palavra-chave.

Selecione uma aplicação para visualizar informações sobre ela. Para baixar aplicações gratuitas, toque em **Instalar**. Para comprar e baixar aplicações que são pagas, toque o preço da aplicação.




Para alterar as configurações de atualização automática, toque em  → **Configurações** → **Atualizar aplicativos automaticamente** e depois selecione uma opção.

### Play Store

Use essa aplicação para comprar e baixar aplicações.

Toque em **Play Store** na tela de Aplicações.

### Instalar aplicações

Pesquise aplicações por categoria ou toque em  para pesquisar por uma palavra-chave.

Selecione uma aplicação para visualizar informações sobre ela. Para baixar aplicações gratuitas, toque em **INSTALAR**. Para comprar e baixar aplicações que são pagas, selecione o preço e siga as instruções na tela.



Para alterar as configurações de atualização automática, toque em ☰ → **CONFIGURAÇÕES** → **Atualizar aplicativos automaticamente** e depois selecione uma opção.

## Gerenciar aplicações

### Desinstalar ou desativar aplicativos

Para desativar aplicações padrão, na tela de Aplicações toque em ⋮ → **Desinstalar/desativar aplicativos**. O ícone ➔ aparecerá na aplicação que você pode desativar. Selecione uma aplicação e toque em **OK**.

Para desinstalar aplicações baixadas, abra a tela de Aplicações e toque em ⋮ → **Aplicativos baixados** → ⋮ → **Desinstalar**. Como alternativa, na tela de Aplicações, toque em **Config.** → **Gerenciador de aplicações**, selecione uma aplicação e depois toque em **Desinstalar**.

### Ativar aplicações

Na tela de Aplicações, toque em ⋮ → **Exibir aplic. desat.**, selecione aplicações e depois toque em **OK**. Como alternativa, na tela de Aplicações toque em **Config.** → **Gerenciador de aplicações**, percorra até **DESATIVADO**, selecione uma aplicação e depois toque em **Ativar**.



- Ocultar aplicações: oculta aplicações somente na tela de Aplicações. Você pode continuar a utilizar aplicações ocultas.
- Desativar aplicações: desativa aplicações padrão selecionadas que não podem ser desinstaladas do aparelho. Você não poderá usar aplicações desativadas.
- Desinstalar aplicações: desinstala aplicações baixadas.

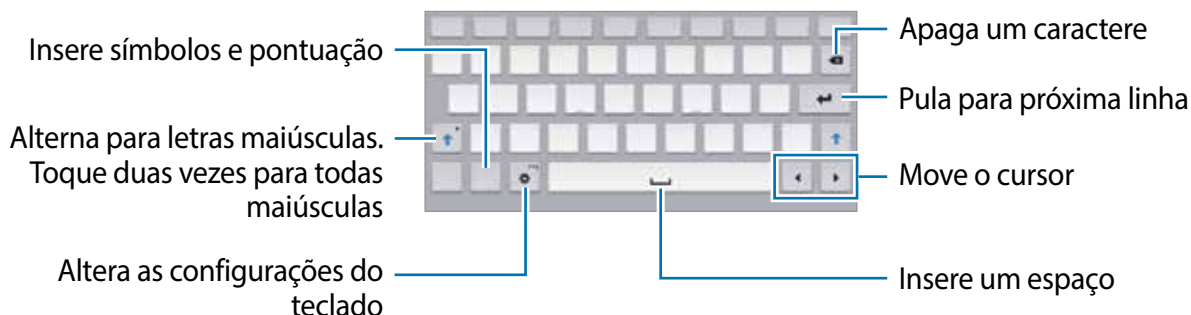
## Inserir texto

### Layout do teclado


Um teclado aparecerá automaticamente quando você inserir texto para enviar mensagens, criar notas e mais.





A entrada de texto não é suportada em alguns idiomas. Para inserir texto, você deve alterar o idioma de entrada para um dos idiomas suportados.




## Alterar o idioma de entrada





Toque em  → **Selecionar os idiomas de entrada** e depois selecione os idiomas para utilizar. Se selecionar dois ou mais idiomas, você poderá alterá-los ao deslizar a barra de espaço para a esquerda ou para a direita.

## Usar as funções adicionais do teclado

Mantenha o ícone  pressionado para usar várias funções. Outros ícones podem aparecer ao invés deste  dependendo da última função que foi utilizada.

-  : insere texto por voz.






-  : altera as configurações do teclado
-  : insere emoticons.
-  : altera o tipo de teclado. Você pode mover o teclado para outra posição ao arrastar o ícone .



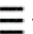


## Copiar e colar

- 1 Mantenha pressionado um texto.
- 2 Arraste o ícone  ou  para selecionar o texto desejado ou toque em **Seleção tudo** para selecionar todo o texto.
- 3 Toque em **Copiar** ou **Cortar**. O texto selecionado é copiado para a área de transferência.
- 4 Posicione o cursor onde o texto será inserido e depois toque em  → **Colar**.

## Capturar tela

Capture uma tela enquanto usa o aparelho.

Mantenha pressionada a Tecla Início e a Tecla Ligar/Desligar simultaneamente. A captura de tela é salva em **Galeria** →  → **Álbum** → na pasta **Screenshots**. Depois de capturar uma tela, você pode editar a imagem e compartilhá-la.

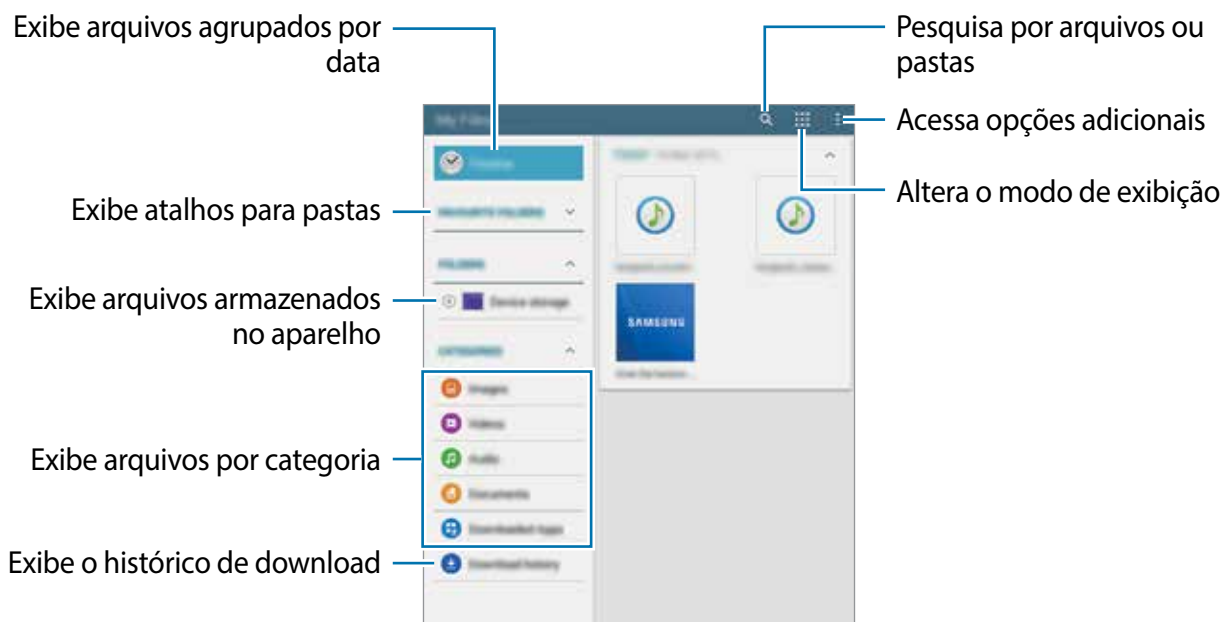


Não é possível capturar tela ao utilizar algumas aplicações.

## Meus Arquivos

Use essa aplicação para acessar vários arquivos armazenados no aparelho.

Toque em **Meus Arquivos** na tela de Aplicações. Como alternativa, toque em  na Tela inicial.




## Modo Economia de energia



### Modo Ultra Economia de energia


Use esse modo para prolongar a energia da bateria do aparelho. No modo ultra economia de energia, o aparelho executará as seguintes opções:


- Restringir as aplicações disponíveis somente para aplicações essenciais.
- Desativar a conexão de dados móveis quando a tela desativa.
- Desativar as funções Wi-Fi e Bluetooth.

Na tela de Aplicações, toque em **Config.** → **Modo de baixo consumo** e toque o seletor **Modo de baixo consumo** para ativá-lo. Como alternativa, abra o painel de configurações rápidas e toque em **Ultra economia** para ativá-lo.

Para adicionar uma aplicação à Tela inicial, toque em  e selecione uma aplicação.

Para remover uma aplicação da Tela inicial, toque em  → **Remover**, selecione uma aplicação com  e depois toque em **OK**.

Para alterar as configurações para o modo ultra economia de energia, tais como conexão de rede ou som, toque em  → **Configurações**.

Para desativar a função ultra economia de energia, toque em  → **Desativar o Modo baixo consumo**.



O tempo máximo de inatividade estimado exibe o tempo restante até que a energia da bateria se esgote quando o aparelho não estiver em uso. O tempo de inatividade pode variar dependendo das configurações e condições de uso de seu aparelho.

# Conexões de rede

## Dados móveis

Conecte o dispositivo a uma rede móvel para usar a internet ou compartilhe arquivos de mídia com outros dispositivos.

Na Tela de aplicações, toque em **Config.** → **Uso de dados** e depois marque **Dados móveis**. Como alternativa, abra o painel de configuração rápida e toque em **Dados móveis** para ativar.

## Wi-Fi

Conecte o dispositivo a uma rede Wi-Fi para usar a internet ou compartilhe arquivos de mídia com outros dispositivos.



Desative o Wi-Fi para economizar a bateria quando não estiver utilizando-o.

- 1 Na Tela de aplicações, toque em **Config.** → **Wi-Fi**, e depois toque o seletor **Wi-Fi** para ativá-lo.
- 2 Selecione uma rede da lista de redes Wi-Fi detectadas. As redes que solicitam uma senha aparecem com um ícone de cadeado.
- 3 Toque em **Conectar**.



Depois que o dispositivo conectar a uma rede Wi-Fi, o dispositivo reconectará automaticamente a ela sempre que estiver disponível sem solicitar uma senha. Para evitar que o dispositivo se conecte a uma rede automaticamente, selecione-a da lista de redes e toque em **Esquecer**.

## Ancoragem e Roteador Wi-Fi

### Sobre Ancoragem e Roteador Wi-Fi



Use essa função para compartilhar a rede móvel do dispositivo com computadores e outros dispositivos se uma conexão internet estiver disponível. Conexões podem ser feitas através das funções: Wi-Fi, USB ou Bluetooth.



Taxas adicionais podem ser cobradas pelo uso de redes móveis.

### Usar o roteador Wi-Fi


Use seu aparelho como um roteador Wi-Fi para compartilhar a conexão de dados de seu aparelho com outros dispositivos.

- 1 Na tela de Aplicações, toque em **Config.** → **Ancoragem e Roteador Wi-Fi** → **Roteador Wi-Fi**.
- 2 Deslize o seletor **Roteador Wi-Fi** para a direita.
  - O ícone  aparece na barra de status. Outros dispositivos podem encontrar o seu na lista de redes Wi-Fi.
  - Para definir uma senha para ponto de acesso, toque em  e selecione o nível de segurança. Depois insira uma senha e toque em **Salvar**.
- 3 Na tela do outro dispositivo, pesquise e selecione seu aparelho na lista de redes Wi-Fi.
- 4 No dispositivo conectado, use a rede móvel do dispositivo para acessar a internet.

### Ancoragem USB

Compartilhe a conexão de dados móveis com um computador através de um cabo USB.

- 1 Na tela de Aplicações, toque em **Config.** → **Ancoragem e Roteador Wi-Fi**.
- 2 Conecte seu aparelho a um computador com um cabo USB.
- 3 Marque **Ancoragem USB**.

O ícone  aparece na barra de status quando os dois dispositivos estão conectados.

4 No computador, use a conexão de rede móvel do dispositivo.


## Ancoragem Bluetooth

Compartilhe a conexão de dados do aparelho com outros dispositivos via Bluetooth. Certifique-se que o computador com o qual você se conectou suporta a função Bluetooth.

1 Pareie seu dispositivo com outro dispositivo via Bluetooth.

2 Na tela de Aplicações, toque em **Config.** → **Ancoragem e Roteador Wi-Fi.**

3 Toque em **Compartilhamento de Bluetooth.**

4 No dispositivo conectado, abra a tela de configurações Bluetooth, toque em  → **Acesso à Internet.**

O ícone  aparece na barra de status quando os dois dispositivos estão conectados.

5 No dispositivo conectado, use a rede móvel do dispositivo para acessar a internet.



Os métodos de conexão podem variar dependendo dos dispositivos conectados.

# Movimentos e funções de usabilidade

## Múltiplas janelas

### Sobre o Múltiplas janelas

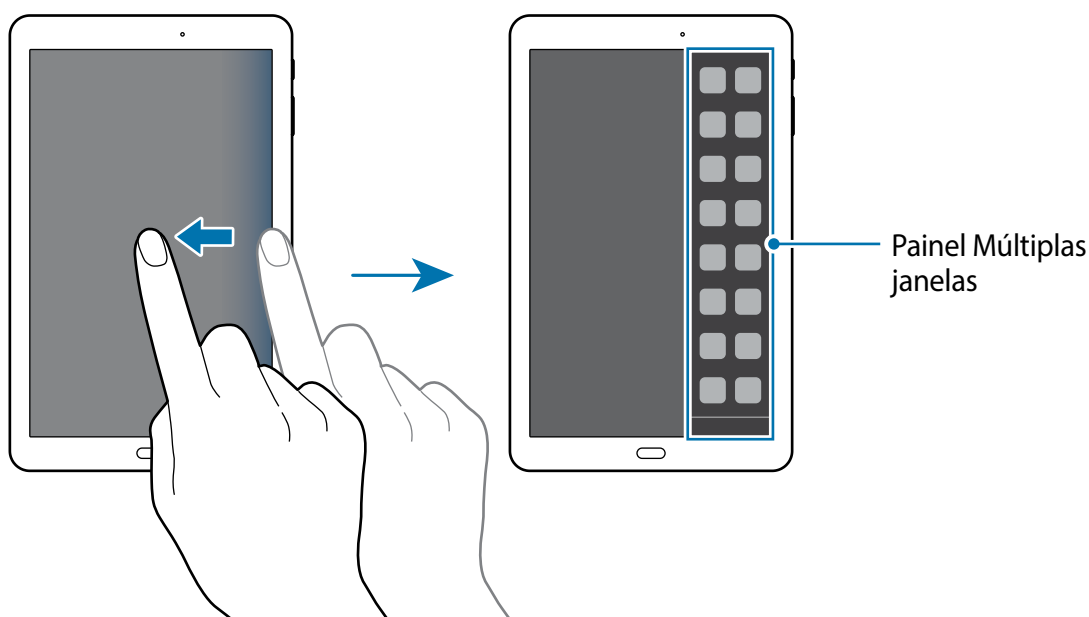
Use esta função para iniciar duas aplicações na tela ao mesmo tempo. Você pode usar esta função para ver e-mails ou usar a Internet enquanto reproduz um vídeo simultaneamente.



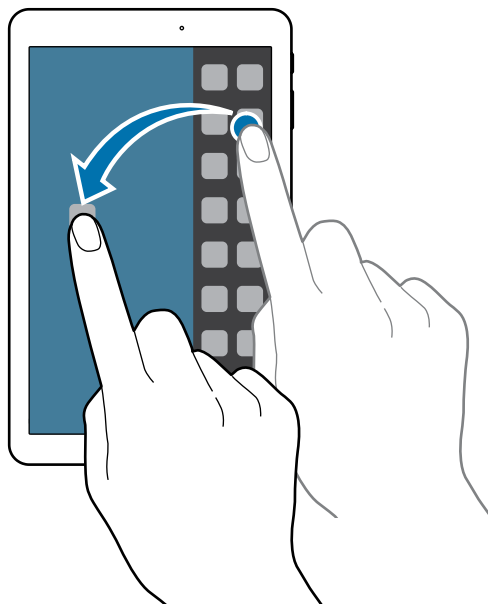
Somente os aplicativos do painel Múltiplas janelas podem ser executados.

### Iniciar o Múltiplas janelas

- 1 Na Tela de aplicações, toque em **Config.** → **Múltiplas janelas** e depois toque o seletor **Múltiplas janelas** para ativá-lo. Como alternativa, abra o painel de notificações ou o painel de configuração rápida e toque em **Multi janela** para ativá-lo.
- 2 Deslize seu dedo do topo direito da tela em direção ao centro da tela para abrir o painel Multi janela. Como alternativa, mantenha pressionado ↺.

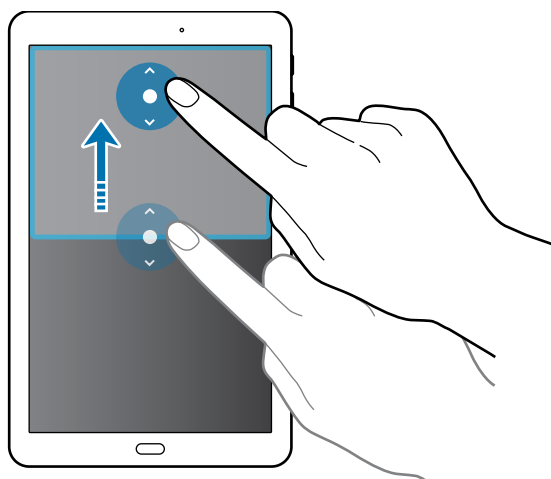


- 3 Mantenha pressionado um ícone de aplicação do painel Múltiplas janelas e depois arraste para a tela.



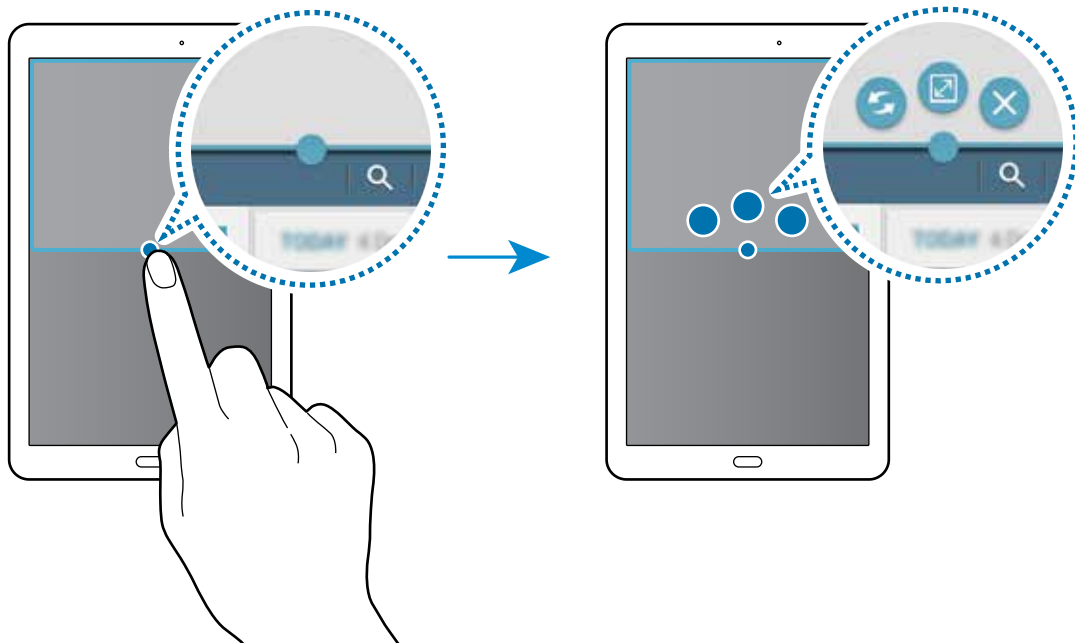
## Ajustar o tamanho da janela




Arraste o círculo entre as janelas de aplicação para cima ou para baixo para ajustar o tamanho das janelas.



## Utilizando as opções do Múltiplas janelas

Ao utilizar aplicações do Múltiplas janelas, selecione a janela da aplicação e um quadro azul aparecerá em torno dela. Toque o círculo entre as janelas de aplicação para acessar as seguintes opções:



-  : alterna localizações entre aplicações Múltiplas janelas.
-  : maximiza a janela.
-  : fecha a aplicação.



# Personalizando

## Gerenciar a Tela inicial e a Tela de aplicações

### Gerenciar a Tela inicial

#### Adicionar itens

Mantenha pressionada uma aplicação na Tela de aplicações e depois a arraste para a Tela inicial.

Para adicionar widgets, toque a Tela inicial, mantenha pressionada uma área vazia, toque em **Widgets**, mantenha um widget pressionado e depois arraste para a Tela inicial.

#### Mover e remover um item

Mantenha pressionado um item da Tela inicial e depois o arraste para um novo local.

Para mover o item para outro painel, arraste-o para a lateral da tela.

Para remover um item, mantenha o item pressionado. Depois o arraste para **Remover** que aparece no topo da tela.

#### Criar uma pasta

- 1 Na Tela inicial, mantenha uma aplicação pressionada e depois a arraste para **Criar pasta** que aparece na parte superior da tela.
- 2 Insira o nome da pasta.
- 3 Toque em **+**, selecione a aplicação desejada para adicionar a pasta e depois toque em **OK**.

## Gerenciar painéis

Mantenha pressionada uma área vazia na Tela inicial para adicionar, mover ou remover um painel.

Para adicionar um painel, percorra para a esquerda até o último painel e depois toque em .

Para mover um painel, mantenha pressionada uma miniatura de um painel e depois a arraste para uma nova localização.

Para remover um painel, mantenha uma miniatura de painel pressionada e depois a arraste para **Remover** no topo da tela.

Para definir um painel como Tela inicial principal, toque em .

## Gerenciar a Tela de aplicações


### Alterar o modo de ordenação

Na tela de aplicações, toque em  → **Visualizar como** e selecione um modo de ordenação.


### Ocultar aplicativos

Oculte aplicações que você não deseja ver na Tela de aplicações.

Na tela de aplicações, toque em  → **Ocultar aplicativos**, selecione as aplicações, em seguida toque em **OK**.

Para exibir aplicações ocultas, toque em  → **Exib. aplic. ocultos**, selecione as aplicações e depois toque em **OK**.

### Mover itens

Na tela de aplicações, toque em  → **Editar**. Mantenha um item pressionado e arraste-o para uma nova localização.

Para mover o item para outro painel, arraste-o para a lateral da tela.

Para mover um item para um novo painel, arraste-o para **Criar página** que aparecerá no topo da tela.

## Configurar papéis de parede e toques

### Configurar papéis de parede

Defina uma imagem ou foto armazenada em seu aparelho como papel de parede para a Tela inicial ou para a tela de bloqueio.

- 1 Na Tela inicial, mantenha pressionado um espaço vazio e depois toque em **Papéis de parede**. Como alternativa, na tela de Aplicações, toque em **Config.** → **Visor** → **Papel de parede**.
- 2 Selecione uma tela para alterar ou aplicar um papel de parede.
- 3 Percorra para a esquerda ou para a direita e selecione uma das imagens exibidas na parte inferior da tela.  
Para ver fotos tiradas pela câmera ou imagens baixadas da Internet, toque em **Da Galeria**.
- 4 Toque em **Definir como papel de parede** ou **OK**.

### Alterar os toques de chamada

Altere o toque para chamadas e notificações.

Na tela de Aplicações, toque em **Config.** → **Som**.

Para definir um toque de chamada, toque em **Toques**, selecione um, e toque em **OK**. Para usar uma música armazenada no aparelho ou em sua conta como toque de chamada, toque em **Adicionar**.

Para definir um toque para notificações, toque em **Notificações**, selecione um toque e depois toque em **OK**.

## Alterar o modo de bloqueio de tela

Você pode alterar o modo de bloqueio da tela para prevenir que outras pessoas acessem seus dados pessoais.

Na Tela de aplicações, toque em **Config.** → **Tela de bloqueio** → **Bloqueio de tela** e depois selecione um modo de bloqueio de tela. O aparelho solicitará o tipo de desbloqueio selecionado sempre quando for bloqueado.



Se o padrão de desbloqueio for esquecido, leve o aparelho a uma Autorizada Samsung para restaurar as configurações.

## Padrão

Desenhe um padrão ao ligar quatro pontos ou mais e depois desenhe o padrão novamente para confirmá-lo. Defina um PIN de segurança para desbloquear a tela quando você esquecer o padrão.

## PIN

Um PIN consiste somente de números. Insira ao menos quatro números e depois insira a senha novamente para confirmá-lo.

## Senha

Uma senha consiste em caracteres e números. Insira ao menos quatro caracteres incluindo números e símbolos e depois insira a senha novamente para confirmar.

# Configurar contas

## Adicionar contas

Algumas aplicações utilizadas em seu aparelho requerem uma conta registrada. Crie novas contas para obter a melhor experiência com seu aparelho.

Na Tela de aplicações, toque em **Config.** → **Contas** → **Adicionar conta** e selecione um serviço de conta. Depois, siga as instruções na tela para completar a configuração de conta.

Para sincronizar conteúdos com suas contas, selecione uma conta e marque itens para sincronizar.



## Remover contas

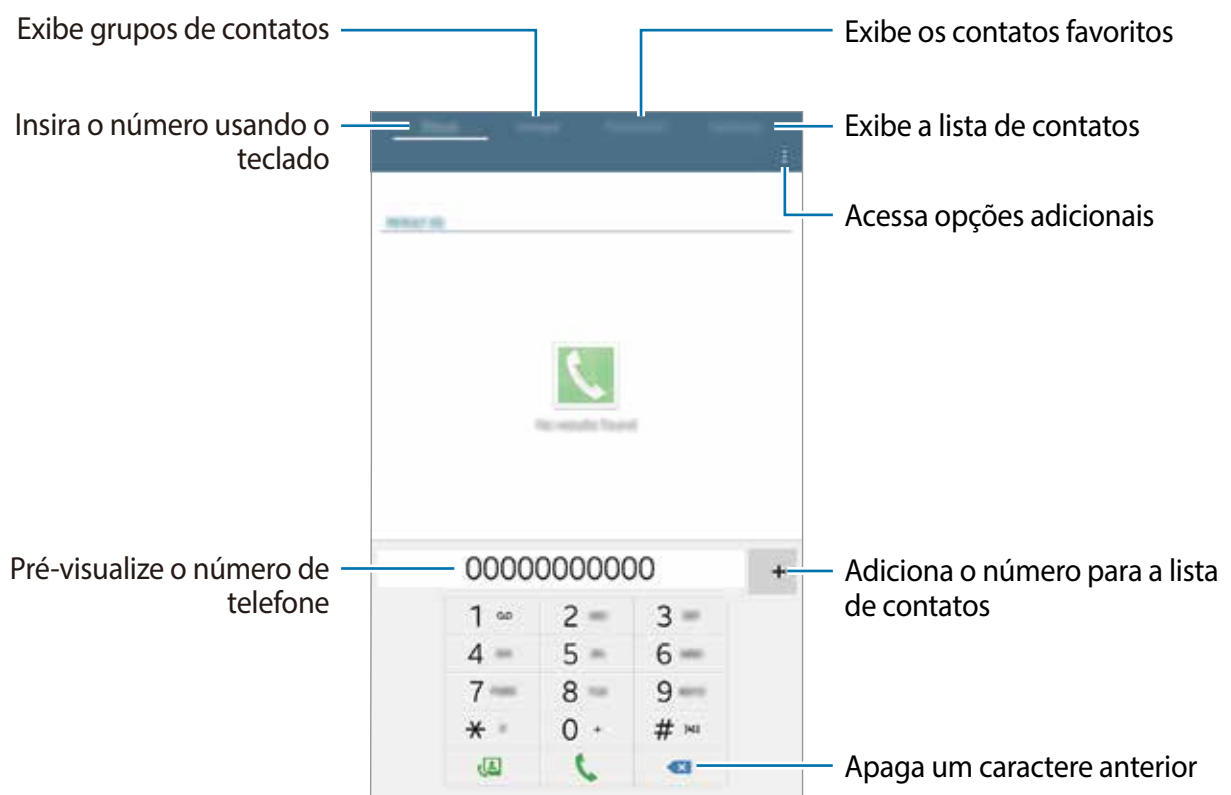
Na Tela de aplicações, toque em **Config.** → **Contas**, selecione um serviço de conta em **MINHAS CONTAS**, selecione a conta a ser removida e depois toque em **⋮** → **Remover conta**.

# Telefone

## Efetuar chamadas

Toque em **Telefone** na Tela de aplicações.

Toque em **Telefone**, insira um número de telefone e depois toque em  para fazer uma chamada de voz ou toque em  para fazer uma videochamada. Você também pode fazer chamadas para números de telefone listados em **Grupos**, **Favoritos** e **Contatos**.





## Fazer chamadas pelo registro de chamadas ou pelas listas de contatos

Toque em **Telefone** ou em **Contatos** e depois arraste um contato ou um número de telefone para a direita para fazer uma chamada.

## Efetuar uma chamada internacional

Toque em **Telefone**.


Mantenha a tecla **0** pressionada até que o sinal de + apareça. Insira o código do país, o código de área, o número de telefone e depois toque em .

Para bloquear chamadas internacionais, toque em  → **Config. de chamadas** → **Config. de chamadas** → **Configurações adicionais** → **Restrição de chamadas**, depois selecione um tipo de chamada, em seguida marque **Chamadas internacionais**.

## Discagem rápida

Toque em **Telefone**.

Para efetuar uma discagem rápida mantenha pressionado o dígito correspondente.

Para atribuir um contato à discagem rápida, mantenha pressionada uma tecla numérica no teclado, toque em **OK** e depois selecione um contato. Como alternativa, toque em  → **Config. de discagem rápida**, selecione um número e depois selecione um contato.

# Recebimento de chamadas



## Atender uma chamada

Quando uma chamada for recebida, arraste o ícone  para fora do círculo maior.


## Rejeitar uma chamada

Quando uma chamada for recebida, arraste o ícone  para fora do círculo maior.

Para enviar uma mensagem quando uma chamada recebida for rejeitada, arraste a barra de mensagens para cima.

Para criar várias mensagens de rejeição, abra a Tela de aplicações, toque em **Telefone** →  → **Config. de chamadas** → **Config. de chamadas** → **Rejeição de chamadas** → **Configurar mensagens de chamada recusada** → .


## Chamadas perdidas

Se uma chamada for perdida, o ícone  aparecerá na barra de status. Abra o painel de notificações para ver a lista de chamadas perdidas. Como alternativa, na Tela de aplicações toque em **Telefone** para ver chamadas perdidas.

## Opções durante chamadas

### Durante uma chamada de voz


As seguintes ações estão disponíveis:

- **Encerrar:** encerra a chamada atual.
- **Ad. Cham.:** efetua a segunda chamada.
- **Teclado:** abre o teclado.
- **Silenciar:** desativa o microfone para que o outro participante não possa ouvi-lo.
-  : ajusta o volume.

Toque em  para visualizar mais opções.

### Durante uma videochamada

As seguintes ações estão disponíveis:

- **Silenciar:** desativa o microfone para que o outro participante não possa ouvi-lo.
- **Encerrar:** encerra a videochamada atual.
-  : ajusta o volume

Toque em  para visualizar mais opções.

# Contatos

## Adicionar contatos


### Mover contatos de outros dispositivos

Você pode mover contatos de outros dispositivos para o seu aparelho.

### Criar contatos manualmente

1 Na Tela de aplicações, toque em **Contatos** → **Contatos**.

2 Toque em **+** e insira as informações do contato.

- : adiciona uma imagem.
- **+** / **-**: adiciona ou apaga um campo de contato.

3 Toque em **Salvar**.

Para adicionar um número de telefone à lista de contatos pelo teclado, toque em **Telefone**, insira o número e depois toque em **+**.

## Importar e exportar contatos

Importe contatos dos serviços de armazenamento para o seu aparelho ou exporte contatos do aparelho para serviços de armazenamento.

Na Tela de aplicações, toque em **Contatos** → **Contatos**.

Toque em **:** → **Configurações** → **Importar/Exportar** e depois selecione uma opção para importar ou exportar.








## Pesquisar por contatos

Na Tela de aplicações, toque em **Contatos** → **Contatos**.

Use um dos seguintes métodos de pesquisa:

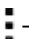
- Percorra para cima ou para baixo na lista de contatos.
- Toque no campo de pesquisa no início da lista de contatos e insira os critérios de pesquisa.

Uma vez que um contato esteja selecionado, execute uma das seguintes ações:

-  : adiciona aos contatos favoritos.
-  : faz uma chamada.
-  : faz uma videochamada.
-  : envia uma mensagem.
-  : envia um e-mail.

## Adicionar atalhos para contatos na Tela inicial

Adicione atalhos para contatos com quem você se comunica frequentemente na Tela inicial.

- 1 Na Tela de aplicações, toque em **Contatos** → **Contatos**.
- 2 Selecione um contato.
- 3 Toque em  → **Adic. atalho à tela inicial**.

# Mensagens e E-mail

## Mensagem

### Enviar mensagens

Envie mensagens de texto (SMS) ou multimídia (MMS).



Cobranças adicionais podem ser geradas ao enviar ou receber mensagens quando você estiver fora de sua área de serviço.

- 1 Toque em **Mensagem** na Tela de aplicações.
- 2 Toque em
- 3 Adicione destinatários e depois insira uma mensagem.




- 4 Toque em para enviar a mensagem.

## Visualizar mensagens recebidas

As mensagens recebidas são agrupadas em tópicos por contato. Selecione um contato para visualizar a mensagem.



Cobranças adicionais podem ser geradas ao enviar ou receber mensagens quando você estiver fora de sua área de serviço.

Enquanto visualiza uma mensagem, toque em  para visualizar mais opções.


## E-mail

### Definir contas de e-mails


Toque em **E-mail** na Tela de aplicações.

Defina uma conta de e-mail ao abrir a aplicação **E-mail** pela primeira vez.

Insira o endereço de e-mail e a senha. Toque em **Próximo** para uma conta de e-mail pessoal ou toque em **Config. manual** para uma conta de e-mail profissional. Depois disso, siga as instruções em tela para completar a configuração.

Para configurar outra conta de e-mail, toque em  → **Configurações** → **Adicionar conta**.

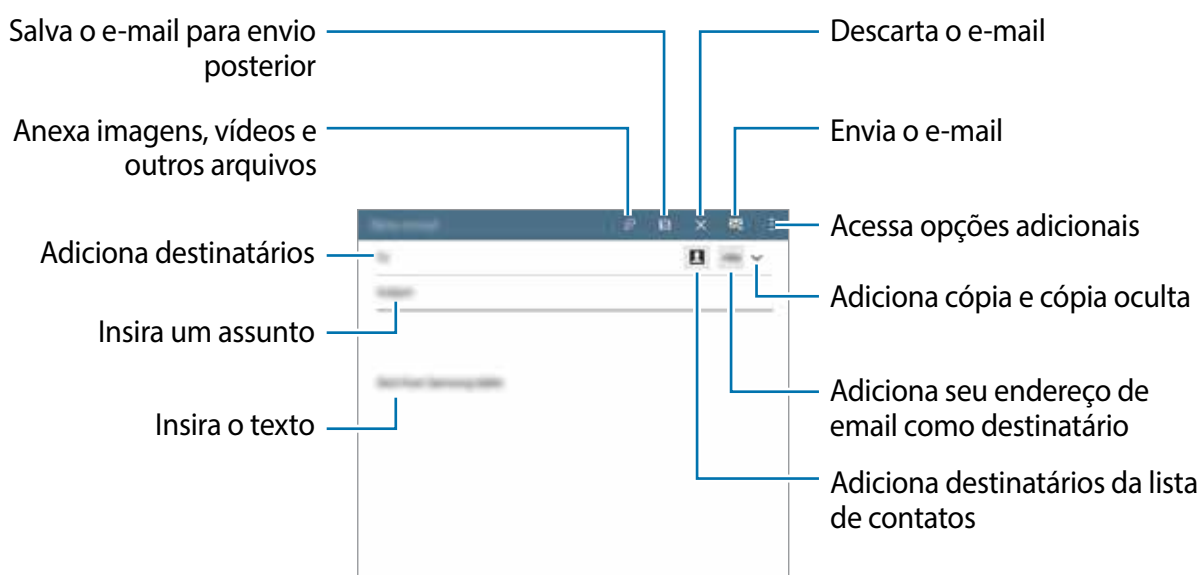
Se tiver mais de uma conta de e-mail, você poderá definir uma conta como conta padrão.

Toque em  → **Configurações**, selecione uma conta e depois marque **Conta padrão**.

### Enviar e-mails

Toque em **E-mail** na Tela de aplicações.

Toque em  na parte superior da tela para escrever um e-mail.

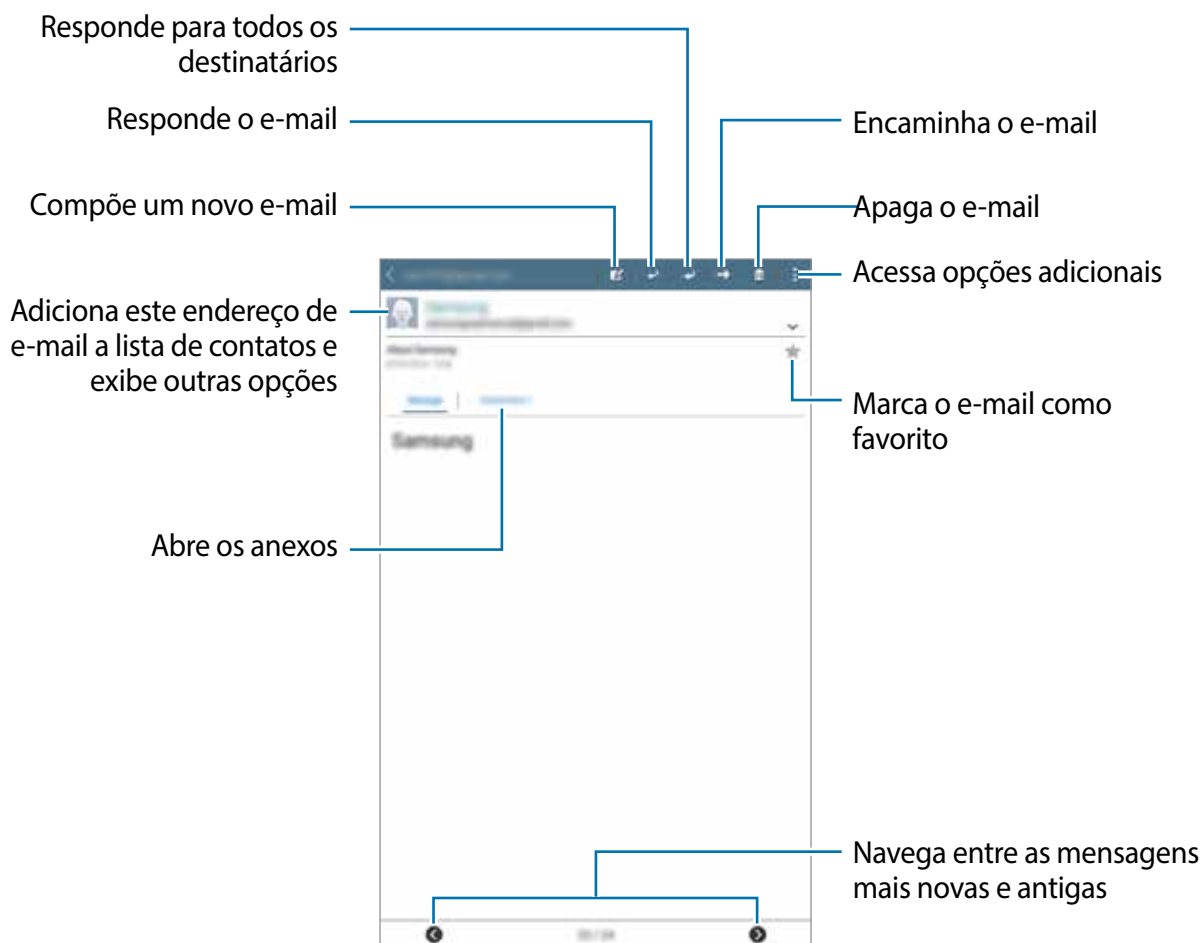


## Ler e-mails

Toque em **E-mail** na Tela de aplicações.

Selecione uma conta de e-mail para usar e novos e-mails serão recuperados. Para recuperar manualmente novos e-mails, toque em ↻.

Toque em um e-mail para ler.

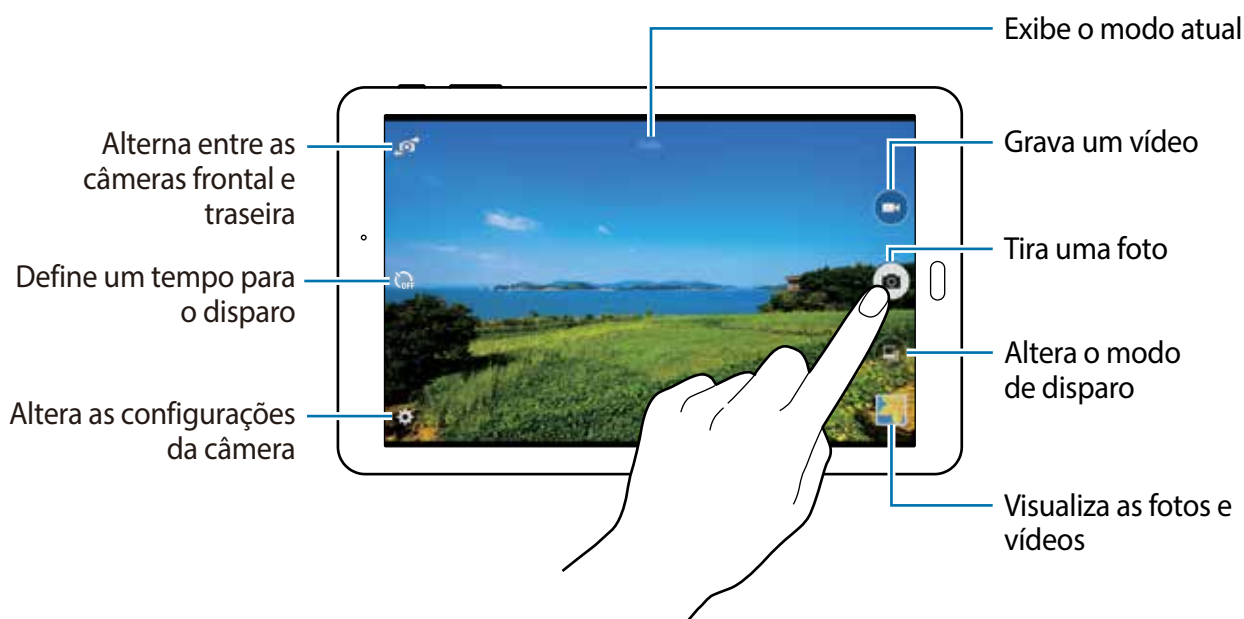


# Câmera

## Disparo básico

### Tirar fotos ou filmar

- 1 Toque em **Câmera** na Tela de aplicações.
- 2 Toque na imagem que aparece na tela da câmera para focar.
- 3 Toque em 📷 para tirar uma foto ou toque em 🎥 para filmar.
  - Afaste dois dedos na tela para aumentar o zoom e junte-os para diminuir.
  - Para mudar o foco enquanto filma, toque onde você quer focar.



- A câmera é automaticamente desativada quando não está em uso.
- Certifique-se de que a lente da câmera esteja limpa. Caso contrário, o aparelho pode não funcionar adequadamente em alguns modos que exigem alta resolução.

## Regras de etiqueta para o uso da câmera

- Não tire fotos ou filme pessoas sem a autorização delas.
- Não tire fotos ou filme em locais que não permitam fotos e filmagem.
- Não tire fotos ou filme em locais em que você esteja violando a privacidade de outras pessoas.

## Modos de disparo

### Automático

Use para permitir que a câmera avalie os arredores e determine o modo ideal para a foto.


Na Tela de aplicações, toque em **Câmera** →  → **Automático**.

### Embelezar rosto

Use essa função para tirar fotos com rostos iluminados para imagens mais suaves.

Na Tela de aplicações, toque em **Câmera** →  → **Embelezar rosto**.

### Panorama

Use esse modo para tirar uma foto composta de várias fotos unidas. O aparelho identifica as fotos com o ícone  na **Galeria**.


Na Tela de aplicações, toque em **Câmera** →  → **Panorama**.



Para obter o melhor disparo, siga estas dicas.

- Mova a câmera lentamente em uma direção.
- Mantenha a imagem dentro da área de mira da câmera.
- Evite tirar fotos com fundos indistintos, como céu vazio ou parede de uma só cor.

### Melhor foto


Use esse modo para tirar uma sequência de fotos e salvar a melhor. Para ver outras fotos em sequência, percorra para a esquerda ou para a direita. O dispositivo recomenda a melhor foto e a identifica como .

Na Tela de aplicações, toque em **Câmera** →  → **Melhor foto**.

## Foto sequencial


Use esse modo para tirar várias fotos de objetos em movimento.

Na Tela de aplicações, toque em **Câmera** →  → **Foto seq.**

Mantenha  pressionado para tirar várias fotos continuamente.

## Noturno

Use esse modo para tirar fotos em ambientes mal iluminados, sem utilizar o flash.


Na Tela de aplicações, toque em **Câmera** →  → **Noturno**.






## Esportes

Use esse modo para tirar várias fotos de objetos em movimento.

Na Tela de aplicações, toque em **Câmera** →  → **Esportes**.

## Configurações da câmera e filmadora

Na Tela de aplicações, toque em **Câmera** → . Nem todas as seguintes opções estão disponíveis nos modos câmera e vídeo.

- : seleciona uma resolução. Use resoluções maiores para melhor qualidade. Mas isso utilizará mais memória.
- : seleciona um efeito de filtro para usar ao tirar fotos ou filmar.
- : use essa função para atrasar o tempo do disparo.
- : altera o brilho.
- : inverte a imagem para criar uma imagem espelho da cena original, ao tirar fotos com a câmera frontal.

Para usar mais opções, toque em ● ● ●.

- **Modo do foco:** seleciona um modo de foco. O foco automático é controlado pela câmera. Macro é para objetos muito próximos.
- **ISO:** selecione um valor de ISO. Essa função controla a sensibilidade da câmera. É medido em equivalentes a filmes e câmera. Valores baixos são para objetos estáveis ou bem iluminados. Valores altos são para objetos se movendo rapidamente ou pouco iluminados.
- **Balanço de branco:** seleciona um controle do branco apropriado para que as imagens tenham uma variação de cor realista. As configurações são designadas para condições de luz específicas.

Essas configurações são semelhantes à variação de cores quentes para exposição do controle do branco em câmeras profissionais.

- **Modos de medição:** seleciona um método de medição. Isso determina como os valores de luz são calculados. **Centro ponderado** mede a luz de fundo no centro da cena. **Ponto** mede o valor de luz em uma localização específica. **Matriz** calcula a média da cena completa.
- **Tocar para tirar fotos:** toque a imagem na tela da câmera para tirar fotos.
- **Tamanho do vídeo:** seleciona uma resolução. Maiores resoluções oferecem vídeos com maior qualidade, porém os vídeos ocuparão mais memória.
- **Modo de Gravação:** altera o modo de gravação.
- **Marcas de localização:** define o aparelho para anexar a marca de localização na foto.



- Para melhorar os sinais GPS, evite disparos em localizações onde o sinal possa estar obstruído, tais como entre prédios, em áreas de baixa altitude ou em más condições de tempo.
- Ao compartilhar uma foto com a marca de localização anexada, as informações de localização poderão ser expostas a terceiros.
- **Local de armazen.:** seleciona um local de memória para o armazenamento.
- **Linhas de grade:** exibe guias na tela para ajudar na composição de fotos.
- **A tecla de volume:** define o aparelho para usar a Tecla Volume para controlar o obturador ou a função de zoom.
- **Modo de visualização:** altera o modo de visualização da câmera, tela cheia ou normal.
- **Redefinir configur.:** restaura as configurações da câmera.



As opções disponíveis podem variar dependendo do modo utilizado.



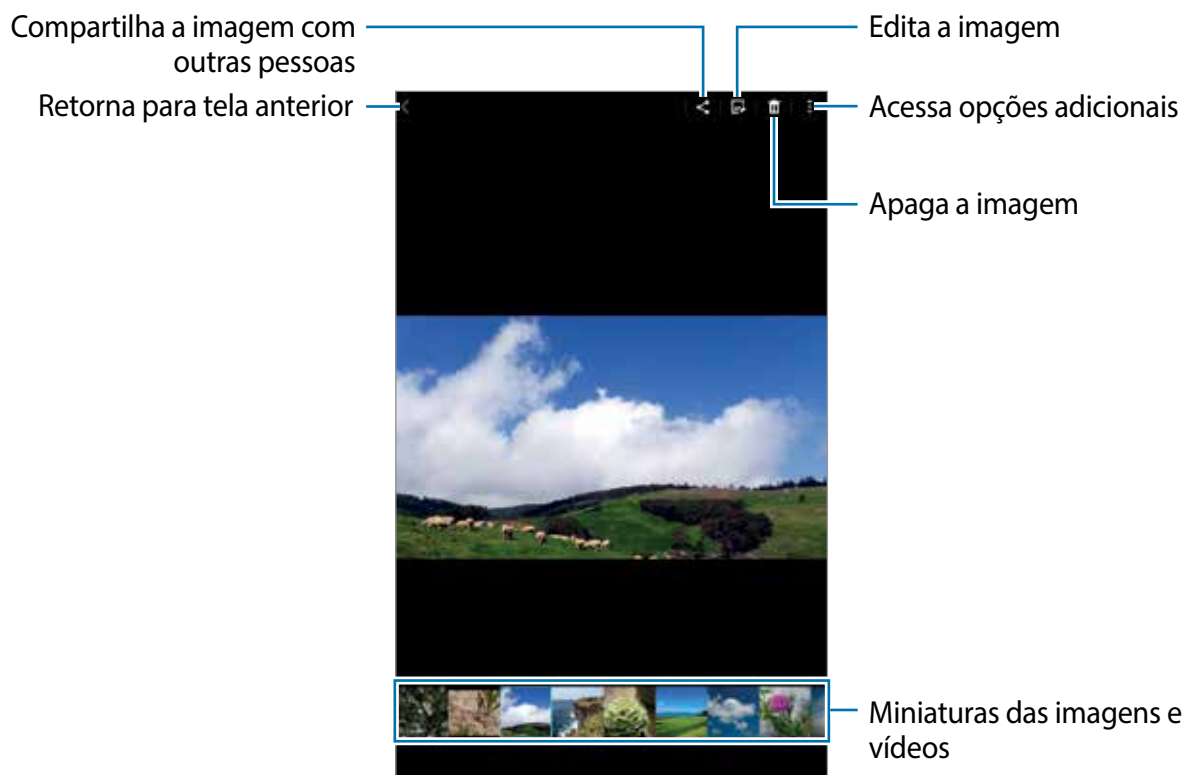
# Galeria

## Ver o conteúdo no dispositivo

Na Tela de aplicações, toque em **Galeria** e selecione uma imagem ou um vídeo.

Arquivos de vídeos mostram o ícone ▶ na miniatura de pré-visualização.

Para ocultar ou exibir a barra de menu e as miniaturas de pré-visualização, toque a tela.

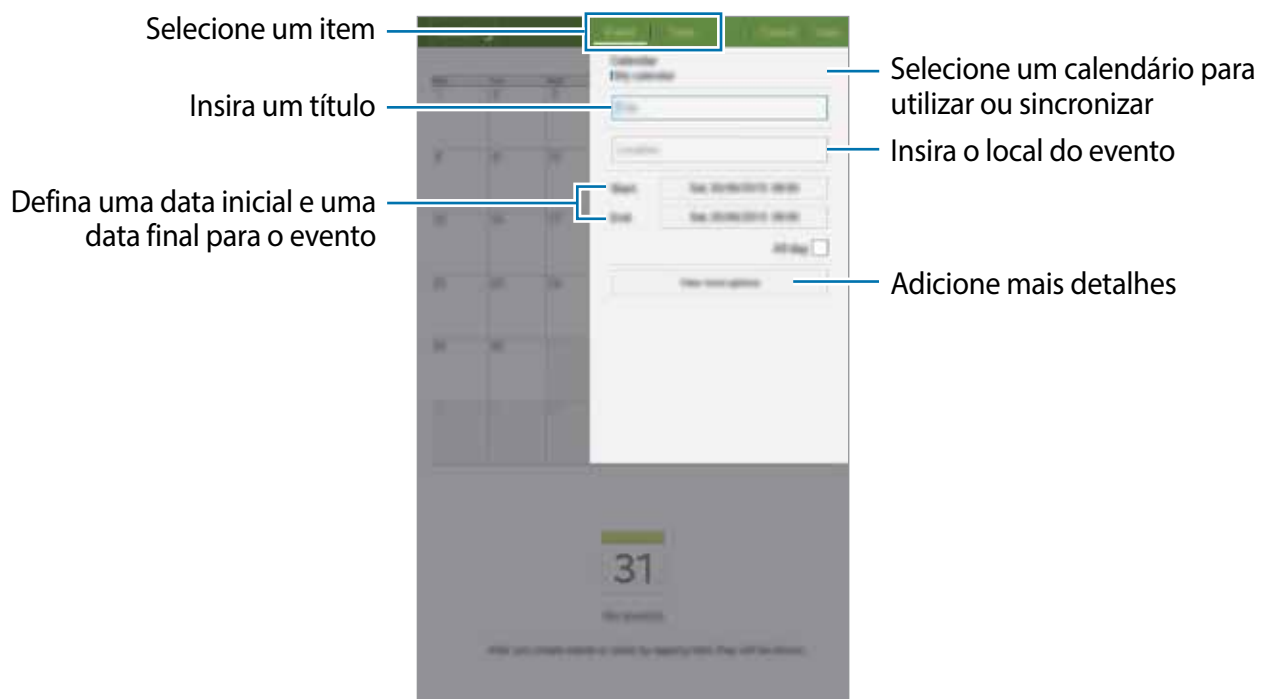


# Aplicações e funções úteis

## S Planner

### Criar eventos ou tarefas

- 1 Toque em **S Planner** na Tela de aplicações.
- 2 Toque em **+**. Como alternativa, selecione uma data sem eventos ou tarefas e toque a data novamente.  
Se a data já possuir eventos ou tarefas, toque na data e toque em **+**.
- 3 Selecione Evento ou Tarefas e insira os detalhes.
  - **Evento:** define uma data inicial e uma data final para um evento. Você pode definir uma configuração opcional de repetição.
  - **Tarefas:** adiciona uma tarefa a ser realizada em uma data específica. Você pode definir uma configuração opcional prioritária.



- 4 Toque em **Salvar** para salvar o evento ou a tarefa.

## Sincronizar eventos ou tarefas com suas contas

Toque em **S Planner** na Tela de aplicações.

Para sincronizar eventos ou tarefas com suas contas toque em **⋮** → **Sincronizar**.

Para adicionar contas para sincronizar toque em **⋮** → **Calendários** → **Adicionar conta**. Depois selecione uma conta para sincronizar e entre. Quando uma conta é adicionada, um círculo verde é exibido ao lado do nome da conta.

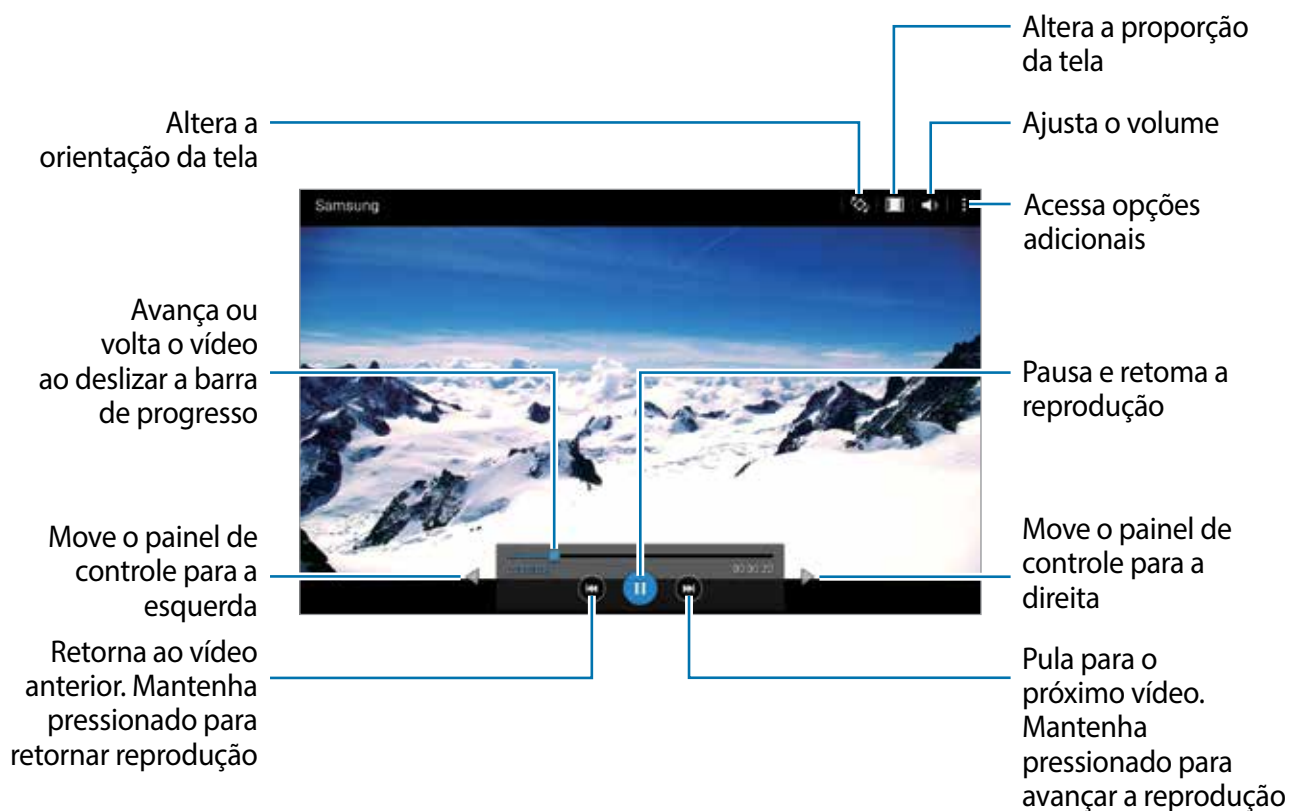
Para alterar uma opção de sincronização de conta, abra a Tela de aplicações toque em **Config.** → **Contas** e depois selecione um serviço de conta.

## Vídeo

### Reproduzir vídeos

Toque em **Vídeo** na Tela de aplicações.

Selecione um vídeo para assistir.




## Relógio

### Alarme



Na Tela de aplicações, toque em **Relógio** → **Alarme**.

#### Configurar alarmes

Toque em **+** na lista de alarmes, defina um horário para o alarme tocar, selecione dias para o alarme repetir e depois toque em **Salvar**. Para ativar ou desativar alarmes, toque em  ao lado do alarme na lista de alarmes.

- **Soneca:** define um intervalo e o número de vezes para o alarme repetir depois do horário predefinido.
- **Alarme inteligente:** define um horário para o alarme tocar antes do horário predefinido. Um alarme inteligente iniciará em volume baixo por alguns minutos antes que um alarme predefinido seja programado para tocar. O volume do alarme inteligente aumentará gradualmente até que você desligue-o ou até que o alarme predefinido toque.

#### Parar alarmes

Deslize o ícone  para fora do círculo maior para parar um alarme. Se tiver ativado anteriormente a função Soneca, arraste o ícone  para fora do círculo maior para repetir o alarme depois de um período de tempo específico.

#### Apagar alarmes

Toque em  → **Selecionar**, selecione os alarmes e depois toque em .

### Relógio mundial

Na Tela de aplicações, toque em **Relógio** → **Relógio mundial**.

#### Criar horários

Toque em **+** e insira o nome da cidade ou selecione uma cidade da lista.

Para aplicar o horário de verão, mantenha um horário pressionado e depois toque em .

#### Apagar horários

Toque em  → **Selecionar**, selecione os horários e depois toque em .

## Cronômetro

Na Tela de aplicações toque em **Relógio** → **Cronômetro**.

Toque em **INICIAR** para cronometrar um evento. Toque em **MARCAR** para gravar as voltas.

Toque em **PARAR** para parar o cronômetro. Para apagar voltas, toque em **ZERAR**.

## Temporizador

Na Tela de aplicações toque em **Relógio** → **Temporizador**.

Defina a duração e depois toque em **INICIAR**.

Arraste o ícone  para fora do círculo maior quando a contagem parar.

## Calculadora

Use essa aplicação para cálculos simples ou complexos.

Toque em **Calculadora** na Tela de aplicações.

Você pode ver o histórico de cálculo na parte superior da tela.


Para limpar o histórico, toque em .


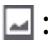

## Bloco de notas

Use essa aplicação para criar notas e organizá-las por categoria.

Toque em **Bloco de notas** na Tela de aplicações.

### Escrever notas


Toque em  na lista de notas e insira uma nota. Ao escrever uma nota, use as seguintes opções:

-  : cria ou define uma categoria.
-  : insere imagens.
-  : registra uma gravação de voz para inserir.

Para salvar a nota, toque em **Salvar**.

Para editar uma nota, toque em uma miniatura de nota depois toque no conteúdo da nota.

## Pesquisando por notas

Toque em  na lista de notas e insira uma palavra-chave para pesquisar por notas que incluem a palavra-chave.

## Hancom Office Viewer

Use essa aplicação para ver documentos em vários formatos, incluindo planilhas e apresentações.

Toque em **Hancom Office Viewer** na Tela de aplicações.

Toque em **Documentos Recentes**, **Abrir**, **Todos os documentos** ou em **Nuvem** e depois selecione um arquivo para abrir.



Esta aplicação pode estar indisponível dependendo de seu país ou operadora de serviços.

## Aplicações Google

O Google fornece aplicações de entretenimento, rede social e negócios. Você precisará de uma conta Google para acessar algumas aplicações.

Para visualizar mais informações da aplicação, acesse o menu de ajuda de cada aplicação.



Algumas aplicações podem não estar disponíveis ou podem estar nomeadas de modo diferente dependendo de seu país ou operadora de serviços.

## Chrome

Pesquise informações e navegue por páginas da internet.

## Gmail

Envie ou receba e-mails pelo serviço Gmail.

## Google+

Compartilhe suas notícias e siga atualizações que seus familiares, amigos e outros compartilham. Você também pode fazer uma cópia de segurança de suas fotos, vídeos e mais.

## Maps

Encontre sua localização no mapa, pesquise por locais e veja informações de localização de vários locais.

## Play Música

Descubra, ouça e compartilhe música em seu aparelho.

## Play Filmes

Assista vídeos armazenados em seu aparelho e baixe vários conteúdos para assistir na **Play Store**.

## Play Livros

Baixe vários livros da **Play Store** e leia-os.

## Play Banca

Leia notícias e revistas que te interessem em um local conveniente.

## Play Games

Baixe jogos da **Play Store** e jogue-os com outras pessoas.

## Drive

Armazene seu conteúdo na nuvem, acesse-o de qualquer lugar e compartilhe-o.

## YouTube

Assista ou crie vídeos e compartilhe-os.

## Fotos

Gerencie fotos, álbuns e vídeos que tiver salvo em seu aparelho e transferido ao **Google+**.

## Hangouts

Converse com seus amigos individualmente ou em grupos e use imagens, emoticons e videochamadas enquanto conversa por chat.

## **Google**

Pesquise rapidamente por itens na internet ou em seu aparelho.

### **Pesquisa por voz**

Pesquise rapidamente por itens ao dizer uma palavra-chave ou frase.

### **Config. Google**

Defina as configurações para algumas funções fornecidas pelo Google.



# Conectar-se a outros dispositivos

## Bluetooth

### Sobre o Bluetooth

O Bluetooth cria uma conexão de rede direta entre dois dispositivos que estejam em curta distância. Use o Bluetooth para trocar dados ou arquivos de mídia com outros dispositivos.



- A Samsung não se responsabiliza pela perda, interceptação ou mau uso de dados enviados ou recebidos via função Bluetooth.
- Certifique-se sempre de que compartilhou e recebeu dados com dispositivos que são confiáveis e propriamente seguros. Se houver obstáculos entre os dispositivos, a distância de operação poderá ser reduzida.
- Alguns dispositivos, especialmente aqueles que não forem testados ou aprovados pela Bluetooth SIG, podem não ser compatíveis com seu aparelho.
- Não utilize a função Bluetooth para propósitos ilegais (por exemplo, cópias piratas de arquivos ou escutas ilegais de conversas para propósitos comerciais).

A Samsung não se responsabiliza pela repercussão de uso ilegal da função Bluetooth.

### Parear com outros dispositivos Bluetooth

- 1 Na Tela de aplicações, toque em **Config.** → **Bluetooth** toque o seletor **Bluetooth** para ativá-lo e depois toque em **Procurar**.

Os dispositivos detectados serão listados.

Para definir o dispositivo como visível para outros dispositivos, toque o nome do dispositivo.

- 2 Selecione um dispositivo para parear.

Se o seu dispositivo já tiver pareado com o outro dispositivo anteriormente, toque o nome do dispositivo sem confirmar a senha gerada automaticamente.


Se o dispositivo que deseja parear não estiver na lista, peça para que o dono do dispositivo ative a opção de visibilidade.

- 3 Aceite o pedido de solicitação Bluetooth em ambos os dispositivos para confirmar.

## Enviar e receber dados

Muitas aplicações suportam transferência de dados via Bluetooth. Você pode compartilhar dados como contatos ou arquivos de mídia com outros dispositivos Bluetooth. As seguintes ações são exemplos de envio de imagem a outro dispositivo.


### Enviar uma imagem

- 1 Na Tela de aplicações toque em **Galeria**.
- 2 Selecione uma imagem.
- 3 Toque em  → **Bluetooth** e depois selecione um dispositivo para transferir a imagem.  
Se o dispositivo que deseja parear não estiver na lista, peça para que o dono do dispositivo ative a opção de visibilidade. Como alternativa, defina seu dispositivo como visível para outros dispositivos.
- 4 Aceite o pedido de autorização Bluetooth no outro dispositivo.

### Receber uma imagem

Quando outro dispositivo enviar uma imagem, aceite o pedido de autorização Bluetooth. A imagem recebida será salva na pasta **Galeria** → **Download**.

## Desparear dispositivos Bluetooth

- 1 Na tela de Aplicações, toque em **Config.** → **Bluetooth**.  
O dispositivo exibe os dispositivos pareados na lista.
- 2 Toque em  ao lado do nome do dispositivo para desparear.
- 3 Toque em **Desparear**.

## Wi-Fi Direct

### Sobre o Wi-Fi Direct

O Wi-Fi Direct conecta dispositivos diretamente através de uma rede Wi-Fi sem solicitar um ponto de acesso.

### Conectar-se a outros dispositivos

- 1 Na Tela de aplicações, toque em **Config.** → **Wi-Fi** e depois toque o seletor **Wi-Fi** para ativá-la.
- 2 Toque em **Wi-Fi Direct**.  
Os dispositivos visíveis serão listados.
- 3 Selecione um dispositivo para conectar.  
Para conectar vários dispositivos, toque em **Conexão múltipla**.  
Para mudar o nome do dispositivo, toque em ⓘ → **Renomear dispositivo**.
- 4 Aceite a solicitação de autorização Wi-Fi Direct no outro dispositivo para confirmar.

### Enviar e receber dados

Você pode compartilhar dados como contatos ou arquivos de mídia com outros dispositivos usando o Wi-Fi Direct. As seguintes ações são exemplos de envio de imagem a outro dispositivo.

#### Enviar uma imagem

- 1 Na Tela de aplicações toque em **Galeria**.
- 2 Selecione uma imagem.
- 3 Toque em ↩ → **Wi-Fi Direct**, selecione um dispositivo para transferir a imagem e depois toque em **OK**.
- 4 Aceite a solicitação de autorização Wi-Fi Direct no outro dispositivo.

## Receber uma imagem

Quando outro dispositivo enviar uma imagem, aceite o pedido de autorização do Wi-Fi Direct. A imagem recebida será salva na pasta **Galeria** → **Download**.

## Encerrar a conexão do dispositivo

- 1 Na tela de Aplicações, toque em **Config.** → **Wi-Fi**.
- 2 Toque em **Wi-Fi Direct**.  
O dispositivo exibe os dispositivos pareados na lista.
- 3 Toque em **Encerrar conexão** → **OK** para desconectar os dispositivos.

## Impressão

Conecte o dispositivo a uma impressora através da função Wi-Fi ou Wi-Fi Direct e imprima imagens ou documentos.



Algumas impressoras podem não ser compatíveis com o aparelho.

## Adicionar plugins de impressoras

Adicione plugins para impressoras com as quais deseja conectar-se.

Na Tela de aplicações, toque em **Config.** → **Impressão** → **Baixe o plugin**, pesquise por um plugin de impressora na **Play Store**. Selecione um plugin de impressora e instale-o.

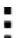

## Conectar a uma impressora

Na Tela de aplicações, toque em **Config.** → **Impressão**, selecione um tipo de plugin de impressora e depois toque o seletor na parte superior direita da tela para ativá-lo. O aparelho pesquisa por impressoras que estejam conectadas à mesma rede Wi-Fi que seu aparelho.

Para adicionar impressoras manualmente, selecione e ative um plugin de impressora, toque em **⋮** → **Adicionar impressora** → **Adicionar impressora**, insira os detalhes e depois toque em **OK**.

Para alterar as configurações da impressora, selecione um plugin de impressora e toque em **⋮** → **Configurações impressão**.

## Imprimir conteúdo

Ao visualizar conteúdo, como imagens ou documentos, toque em  → **Imprimir** →  → **Todas as impressoras** e depois selecione uma impressora.

# Gerenciador de aplicações e dados

## Transferir dados de seu aparelho anterior

Você pode transferir dados de um aparelho anterior para este novo através do Samsung Smart Switch. As seguintes versões do Samsung Smart Switch estão disponíveis.

- Versão no aparelho (Smart Switch Mobile): transfira dados entre aparelhos móveis. Você poderá baixar a aplicação na **GALAXY Apps** ou na **Play Store**.
- Versão no computador: transfira dados entre seu aparelho e um computador. Você pode baixar a aplicação do site [www.samsung.com/smartswitch](http://www.samsung.com/smartswitch).



- O Samsung Smart Switch não é suportado em alguns aparelhos e computadores.
- Restrições aplicáveis. Visite o site [www.samsung.com/smartswitch](http://www.samsung.com/smartswitch) para saber mais. A Samsung trata os direitos autorais com seriedade. Transfira somente conteúdos que possui ou tem o direito de transferir.

## Transferir dados do aparelho

Transfira dados de seu aparelho anterior para este novo.

Baixe e instale o Smart Switch nas lojas **GALAXY Apps** ou **Play Store**, em seu aparelho antigo e neste novo.

Nos dois aparelhos, inicie o **Samsung Smart Switch** e siga as instruções na tela para transferir arquivos de seu aparelho anterior.

## Transferir dados de um computador

Copie os dados de seu aparelho anterior para um computador e importe-os para seu novo aparelho.

- 1 No computador, visite [www.samsung.com/smartswitch](http://www.samsung.com/smartswitch) para baixar o Smart Switch.
- 2 No computador, inicie o Smart Switch.



Se o seu aparelho anterior não for um Samsung, copie os dados para o computador utilizando o programa fornecido pelo fabricante dele. Em seguida, pule para o quinto passo.

- 3 Conecte o aparelho anterior no computador utilizando o cabo USB.
- 4 No computador, siga as instruções na tela para copiar os dados do aparelho. Em seguida, desconecte seu aparelho anterior do computador.
- 5 Conecte seu novo aparelho ao computador utilizando o cabo USB.
- 6 No computador, siga as instruções na tela para transferir os dados para o seu novo aparelho.

## Utilizando o aparelho como um disco removível

Transfira arquivos de áudio, vídeo, imagem ou outros tipos de arquivos do aparelho para o computador e vice-versa.



Não desconecte o cabo USB do aparelho quando estiver transferindo arquivos. Ao fazer isso, poderá causar perda de dados ou danos ao aparelho.



Os dispositivos podem não conectar adequadamente se estiverem conectados através de um hub USB. Conecte diretamente o dispositivo à porta USB do computador.

- 1 Conecte o aparelho ao computador utilizando o cabo USB.
- 2 Abra o painel de notificações e depois toque em **Conectado como um dispositivo de mídia** → **Dispositivo de mídia (MTP)**.  
Toque em **Câmera (PTP)** se o seu computador não suportar Protocolo de transferência de mídia (MTP) ou não tiver o driver apropriado instalado.
- 3 Transfira arquivos entre seu aparelho e o computador.

## Atualizar o aparelho

O aparelho pode ser atualizado com o último software.

### Atualização over the air

O aparelho pode ser atualizado diretamente para a última versão de software pelo serviço de firmware over-the-air (FOTA).

Na Tela de aplicações, pressione **Config.** → **Sobre o dispositivo** → **Atualização de Software** → **Atualizar**.



Para verificar por atualizações automaticamente, toque o seletor **Atualização automática** para ativá-lo. Para baixar atualizações somente quando uma conexão Wi-Fi estiver ativa, toque o seletor **Somente Wi-Fi** para ativá-lo.

### Atualizar com o Smart Switch

Conecte o aparelho ao computador e atualize o aparelho para o último software.

- 1 No computador, visite [www.samsung.com/smartswitch](http://www.samsung.com/smartswitch) para baixar o Smart Switch.
- 2 No computador, inicie o Smart Switch.
- 3 Conecte o aparelho ao computador utilizando um cabo USB.
- 4 No computador, selecione o botão de atualização na janela de conexão.



- Não desligue o computador ou desconecte o cabo USB enquanto o aparelho estiver atualizando.
- Ao atualizar o aparelho, não conecte outros dispositivos de mídia no computador. Ao fazer isso, pode causar interferência no processo de atualização. Antes de atualizar, desconecte todos os aparelhos de mídia do computador.



## Cópia de segurança e restauração de dados

Mantenha suas informações pessoais, dados de aplicações e configurações salvos em seu aparelho. Você pode fazer cópias de segurança de suas informações confidenciais em uma conta de segurança e acessá-las posteriormente.

### Utilizar uma conta Google

- 1 Toque em **Config.** na Tela de aplicações.
- 2 Toque em **Fazer o backup e redefinir** e marque **Cópia seg. dos meus dados**.
- 3 Toque em **Cópia de segurança da conta** e selecione uma conta como conta backup.



Para restaurar dados, você deverá entrar em sua conta Google através do assistente de configuração. Você pode iniciar e abrir o assistente de configuração ao executar uma restauração para os dados de fábrica no aparelho. Se entrar em sua conta Google e não através do assistente de configuração, você não poderá restaurar a cópia de segurança dos dados.

## Restaurar padrão de fábrica

Apague todas as configurações e dados de seu aparelho. Antes de executar uma restauração para os dados de fábrica, certifique-se de fazer cópia de segurança de todos os dados importantes armazenados em seu aparelho.

Na Tela de aplicações, toque em **Config.** → **Fazer o backup e redefinir** → **Restaurar padrão de fábrica** → **Zerar dispositivo** → **Apagar tudo**. O aparelho reinicia automaticamente.

# Configurações

## Sobre as Configurações

Use essa aplicação para configurar o aparelho, determinar opções de aplicações e adicionar contas.

Toque em **Config.** na Tela de aplicações.

## CONEXÕES

### Wi-Fi

Ative a função Wi-Fi para conectar a uma rede Wi-Fi e acessar a internet ou redes de outros dispositivos.

Na Tela de aplicações, pressione **Wi-Fi** e depois toque o seletor **Wi-Fi** para ativá-lo.

Você pode manter uma conexão de rede estável ao selecionar automaticamente a rede Wi-Fi ou a rede móvel para usar o sinal mais forte. Para alternar automaticamente entre as redes, marque **Troca de rede inteligente**.

Para utilizar as opções, toque em .

- **Avançado:** personaliza as configurações do Wi-Fi.
- **Botão de transf. WPS:** conecta a uma rede Wi-Fi segura com o botão WPS.
- **Inserção do PIN WPS:** conecta a uma rede Wi-Fi segura com o WPS PIN.

### Configurar Wi-Fi no modo suspensão

Toque em  → **Avançado** → **Manter Wi-Fi ligado durante suspensão**.



Quando a tela está desativada, o aparelho desativa automaticamente as conexões Wi-Fi. Quando isso acontecer, o aparelho automaticamente acessa redes de dados se estiver configurado para utilizá-las. Isso pode gerar cobrança de transferência de dados. Para evitar cobranças adicionais, defina essa opção para **Sempre**.

## Bluetooth

Ative a função Bluetooth para trocar dados dentro de pequenas distâncias.

Na lista de configurações, selecione **Bluetooth** e depois toque o seletor **Bluetooth** para ativá-lo.

Para utilizar mais opções, toque em .

- **Tempo limite de visibilidade:** defina a duração de visibilidade de seu aparelho.
- **Arquivos recebidos:** exibe arquivos recebidos através da função Bluetooth.

## Ancoragem e Roteador Wi-Fi

Utilize o dispositivo como um roteador portátil para compartilhar a conexão de seu aparelho com outros dispositivos.

Na Tela de configurações, toque em **Ancoragem e Roteador Wi-Fi**.

- **Roteador Wi-Fi:** use o roteador Wi-Fi para compartilhar a conexão de rede do seu dispositivo com computadores ou outros dispositivos pela rede Wi-Fi. Você pode usar essa função quando a conexão de rede está indisponível.
- **Ancoragem USB:** use a Ancoragem USB para compartilhar o conteúdo de seu aparelho em uma rede de conexão com computador via USB. Quando conectado a um computador, seu aparelho é utilizado como um modem sem fio.
- **Compartilhamento Bluetooth:** use a função Ancoragem Bluetooth para compartilhar as redes de conexão de seu aparelho com computadores ou outros dispositivos através da função Bluetooth.

## Modo Offline

Desative todas as funções sem fio do seu aparelho. Você pode utilizar somente serviços que não utilizam a rede.


Na tela de configurações, toque em **Modo Offline**.

## Uso de dados

Mantenha-se informado sobre seus dados móveis utilizados e defina seu limite de dados.

Na tela de configurações, toque em **Uso de dados**.

- **Dados móveis:** configura o aparelho para utilizar conexões de dados em qualquer rede móvel.
- **Definir o limite de dados móveis:** define um limite de utilização de dados móveis.
- **Ciclo de uso dos dados:** define uma restauração de dados mensal para monitorar sua utilização de dados.

Para utilizar mais opções, toque em .

- **Dados em roaming:** configura o aparelho para utilizar conexões de dados quando você estiver em roaming.
- **Restringir dados de seg. plano:** configura o aparelho para desativar a sincronização em segundo plano enquanto utiliza a rede móvel.
- **Sincr. dados automaticamente:** ativa ou desativa a sincronização automática de aplicações como calendário ou e-mail. Você pode selecionar quais informações sincronizar para cada conta em **Config.** → **Contas**.
- **Exibir uso da rede Wi-Fi:** configura o aparelho para exibir seu uso de dados via Wi-Fi.
- **Pontos de acesso móveis:** seleciona pontos de acesso Wi-Fi para prevenir que aplicações que estejam sendo executadas em segundo plano utilizem dados móveis.

## Local

Altere as configurações para permissões de informações de localização.

Na lista de configurações, toque em **Local** e depois deslize o seletor **Local** para ativá-lo.

- **Modo:** seleciona um método para coletar seus dados de localização.
- **SOLIC. LOCALIZ. RECENTES:** exibe quais aplicações usarão suas informações atuais de localização e sua utilização da bateria.
- **SERVIÇOS DE LOCALIZAÇÃO:** exibe os serviços de localização que seu aparelho está utilizando.

## Impressão

Configure plugins de impressoras instaladas no aparelho. Você poderá pesquisar por impressoras disponíveis ou adicionar uma manualmente para imprimir arquivos.

Na tela de configurações, toque em **Impressão**.

## Mais redes

Defina as configurações para controlar redes.

Na tela de configurações, toque em **Mais redes**.

## Aplicativo padrão de mensagem

Selecione a aplicação padrão para utilizar para enviar mensagens.

## Redes móveis

- **Dados móveis:** configura o aparelho para utilizar conexões de dados em qualquer rede móvel.
- **Dados em roaming:** configura o aparelho para utilizar conexões de dados quando você estiver em roaming.
- **Pontos de acesso:** define os nomes dos pontos de acesso (APNs).
- **Seleção de banda:** seleciona um tipo de rede.
- **Configurações de rede:** pesquisa por redes disponíveis e registra uma rede manualmente.

## VPN

Define conexões do servidor de redes privadas virtuais (VPNs).

# DISPOSITIVO

## Som

Altere as configurações de vários sons no seu aparelho.

Na tela de configurações, toque em **Som**.

- **Volume:** ajusta o nível do volume para toques de chamada, músicas, vídeos, sons do sistema e notificações.
- **Toques:** adiciona ou define toques para alertá-lo de notificações recebidas.
- **Notificações:** seleciona um toque para notificações, tais como novas mensagens e ligações perdidas.
- **Vibrar enquanto toca:** define o aparelho para vibrar e reproduzir um toque de chamada para chamadas recebidas.
- **Tons das teclas:** define o dispositivo para reproduzir um som ao tocar nas teclas de discagem.
- **Sons dos toques:** define o aparelho para reproduzir um som ao selecionar uma aplicação ou opção no touch screen.
- **Som de bloqueio de tela:** define o aparelho para reproduzir sons ao bloquear e desbloquear a tela.

## Visor

Altere as configurações da tela.

Na tela de configurações, toque em **Visor**.

- **Papel de parede:** altera as configurações do papel de parede para a Tela inicial e de bloqueio.
- **Painel de notificações:** personalize os itens que aparecem no painel de notificações.
- **Brilho:** define o brilho da tela.
- **Duração da luz de fundo:** define o tempo de espera que o aparelho aguarda para desativar a luz de fundo.
- **Daydream:** define se o aparelho deve ou não abrir uma proteção de tela quando estiver carregando.
- **Estilo da fonte:** altera o tipo de fonte para o texto do visor.
- **Tamanho da fonte:** altera o tamanho da fonte.
- **Ampliar legibilidade:** evidencia o texto para tornar sua leitura mais fácil.

## Multi janela

Ative ou desative a função Multi janela.

Na tela de configurações, toque em **Multi janela** e toque o seletor **Multi janela** para ativá-lo.

- **Abrir exib. Múlt. janelas:** define o aparelho para ativar a função **Multi janela** ao abrir arquivos do **Meus Arquivos** ou **Vídeo**. Além disso, o aparelho ativa essa função ao visualizar anexos em mensagens.

## Tela de bloqueio

Altere as configurações da tela de bloqueio.

Na tela de configurações, toque em **Tela de bloqueio**.

- **Bloqueio de tela:** altera o método de bloqueio de tela. As seguintes opções podem variar dependendo da função de bloqueio de tela selecionada.
- **Relógio duplo:** define o aparelho para exibir o relógio duplo.
- **Exibir data:** define o aparelho para exibir a data com o relógio.
- **Atalhos:** define o aparelho para exibir e editar atalhos de aplicações na tela bloqueada.



Esta função pode não estar disponível dependendo de seu país ou operadora de serviços.

- **Info do proprietário:** insere suas informações que são exibidas com o relógio.
- **Efeito de desbloqueio:** seleciona um efeito quando você desbloqueia a tela.
- **Texto de ajuda:** exibe um texto de ajuda na tela bloqueada.

## Chamadas

Personalize os parâmetros para funções de chamada.

Na tela de configurações, toque em **Chamadas**.

### Config. de chamadas

- **Código do provedor de serviço:** define um código padrão para a sua operadora de serviços.
- **Rejeição de chamadas:** altera as configurações para rejeições de chamadas como lista de rejeição e mensagens.
- **Atender/Encerrar chamadas:** altera o método para atender ou encerrar chamadas.
- **Configurações adicionais:** personaliza as configurações adicionais de chamada.

### Configurações de toque e som

- **Toques e tons do teclado:** altera as configurações de som e vibração para chamadas.

### Videochamadas

- **Ocultar meu vídeo:** selecione uma outra imagem para ser exibida ao outro participante.

### Caixa Postal

- **Serviço de Caixa Postal:** selecione seu servidor de caixa postal.
- **Opções de Caixa Postal:** insere o número para acessar a caixa postal. Você pode obter este número com a sua operadora de serviços.

## Gerenciador de aplicações

Exibe e gerencia as aplicações em seu aparelho.

Na tela de configurações, toque em **Gerenciador de aplicações**.

## PESSOAL

### Contas

Adicione seu e-mail ou contas de redes sociais.

Na tela de configurações, toque em **Contas**.

### Fazer o backup e redefinir

Altere as configurações para gerenciar configurações e dados.

Na tela de configurações, toque em **Fazer o backup e redefinir**.

- **Cópia seg. dos meus dados:** define o aparelho para efetuar cópia de segurança e dados de aplicações para o servidor Google.
- **Cópia de segurança da conta:** define ou edita sua conta reserva do Google.
- **Restaurar automaticamente:** define o aparelho para restaurar suas configurações e dados de aplicações quando eles forem reinstalados em seu aparelho.
- **Restaurar padrão de fábrica:** restaura as configurações para o padrão de fábrica e apaga todos os seus dados.

### Acessibilidade

Use esta função para melhorar a acessibilidade do dispositivo.

Na tela de configurações, toque em **Acessibilidade**.

- **Rotação automática da tela:** define quando ou não rotacionar o conteúdo automaticamente ao girar o aparelho.
- **Acesso direto:** define o aparelho para abrir menus de acessibilidade ao pressionar a tecla Início rapidamente três vezes.
- **Atender/Encerrar chamadas:** altera o método para atender ou encerrar chamadas.
- **Modo de toque único:** define o aparelho para controlar chamadas recebidas ou notificações ao tocar a tecla ao invés de arrastá-la.
- **SERVIÇOS:** exibe serviços de acessibilidade instalados no aparelho.
- **TalkBack:** ativa o TalkBack, que fornece retorno de voz. Para visualizar informações de ajuda para aprender a como usar essa função, toque em **Config.** → **Iniciar o tutorial "Explorar pelo toque"**.
- **Falar senhas:** define o dispositivo para ler a senha em voz alta ao inserir a senha quando o TalkBack está ativo.



- **Tamanho da fonte:** altera o tamanho da fonte.
- **Gestos de ampliação:** define o aparelho para ampliar a tela e dar zoom em uma área específica.
- **Atalho de acessibilidade:** define o aparelho para ativar o TalkBack ao manter pressionada a tecla Ligar e depois manter a tela pressionada com dois dedos.
- **Opções de texto-para-fala:** altera as configurações de texto falado.
- **Desligar todos os sons:** define o aparelho para, como sons de mídia e a voz da outra pessoa durante uma chamada.
- **Legendas do Google (CC):** define o dispositivo para exibir legendas em conteúdos suportados pelo Google e altera as configurações da legenda.
- **Áudio mono:** define o aparelho para alternar a saída de som de estéreo para mono quando um fone de ouvido é conectado.
- **Balanço de som:** define o aparelho para ajustar o balanço do som ao usar um fone de ouvido.
- **Atraso do manter pressionado:** define o tempo de reconhecimento ao pressionar ou manter pressionada a tela.
- **Controle de interação:** ativa o modo de controle de interação para restringir algumas ações de interação com o aparelho, como o toque na tela, enquanto utiliza aplicações.

## SISTEMA

### Idioma e inserção

Altere as configurações de entrada de texto. Algumas opções podem não estar disponíveis dependendo do idioma selecionado.

Na tela de configurações, toque em **Idioma e inserção**.


#### Idioma

Seleciona um idioma de visualização para todos os menus e aplicações.

#### Padrão

Seleciona um tipo de teclado padrão para inserir texto.

## Teclado Samsung

Para alterar as configurações do teclado Samsung, toque em .



Esta função pode não estar disponível dependendo de sua região ou provedor de serviços.

- **IDIOMAS INSERIDOS:** seleciona um layout de teclado padrão.
- **Selecionar os idiomas de entrada:** seleciona os idiomas de entrada de texto.
- **Texto inteligente:** ativa o modo que prevê palavras de acordo com em suas entradas e exibe sugestões. Você também pode personalizar as configurações da sugestão de texto.
- **Substituição automática:** define o aparelho para corrigir erros de grafia e palavras incompletas ao tocar a barra de espaços ou sinais de pontuação.
- **Maiúscula e Minúscula automática:** define o aparelho para automaticamente deixar a primeira letra como maiúscula após uma pontuação, tais como ponto final, de interrogação ou de exclamação.
- **Espaçamento automático.:** define o aparelho para inserir automaticamente um espaço entre as palavras.
- **Pontuação automática:** define o aparelho para inserir um ponto final ao tocar duas vezes na barra de espaço.
- **Passada no teclado:** altera as configurações para a função de inserção de texto ao deslizar pelo teclado.
- **Som:** define o aparelho para emitir um som ao tocar uma tecla.
- **Pré-visualiz. caracteres:** define o aparelho para exibir uma imagem grande de cada letra que você tocar.
- **Redefinir configurações:** restaura as configurações do teclado Samsung.

## Google digitação por voz

Para alterar as configurações da entrada de voz, toque em .

- **Selec. idiomas entrada:** seleciona idiomas de inserção de texto.
- **Bloquear palavras ofensivas:** previne o aparelho de reconhecer palavras ofensivas no comando de voz.
- **Reconhecimento de fala off-line:** baixa e instala dados de idioma para inserção por voz offline.

## Pesquisa por Voz

- **Idioma:** seleciona um idioma para o reconhecimento de voz.
- **Saída de voz:** define o aparelho para fornecer retorno de voz para alertá-lo sobre a ação atual.
- **Deteção de “Ok Google”:** define o aparelho para iniciar o reconhecimento de voz ao falar um comando de reconhecimento de voz enquanto utiliza a aplicação de pesquisa.



Esta função pode não estar disponível dependendo de seu país ou operadora de serviços.

- **Reconhecimento de fala off-line:** baixa e instala dados de idioma para entradas de voz offline.
- **Bloquear palavras ofens.:** oculta palavras ofensivas dos resultados de pesquisa por voz.
- **Headset Bluetooth:** define o aparelho para permitir entradas de voz de palavras-chave de pesquisa através do microfone do fone de ouvido Bluetooth quando um fone de ouvido Bluetooth for conectado.

## Opções de texto-para-fala

- **Mecanismo de Leitura de texto do Google:** seleciona um mecanismo de síntese de voz. Para alterar as configurações para os mecanismos de síntese de voz, toque em ⚙️.
- **Velocidade da fala:** seleciona a velocidade da fala para a função.
- **Ouvir um exemplo:** ouça um texto falado como exemplo.
- **Status do idioma padrão:** exibe o status do idioma padrão para a ferramenta atual de síntese de voz.

## Velocidade do ponteiro

Ajusta a velocidade do ponteiro para o mouse conectado ao seu aparelho.

## Data e hora

Acesse e altere os seguintes parâmetros para controlar como o horário e a data será exibida na tela de seu aparelho.

Na tela de configurações, toque em **Data e Hora**.



Se a bateria permanecer completamente descarregada ou fora do aparelho, a data e a hora serão zeradas.

- **Data e hora automáticas:** configura o aparelho para atualizar a hora e a data automaticamente ao mudar para outros fusos horários.
- **Definir data:** defina a data atual manualmente.
- **Definir hora:** defina a hora atual manualmente.
- **Fuso horário automático:** define o aparelho para receber informações do fuso horário através da rede quando você muda de fuso horário.
- **Selecionar fuso horário:** define o fuso horário local.
- **Formato 24 horas:** define o relógio para ser exibido no formato 24 horas.
- **Selecionar formato de data:** seleciona um formato de data.

## Modo ultra economia de energia

Estende o período de modo de espera e reduz o consumo da bateria ao exibir uma interface mais simples e permitir acesso limitado a uma aplicação.

Na tela de configurações, toque em **Modo de baixo consumo** e depois toque em **Modo de baixo consumo** para ativá-lo.



O tempo máximo de inatividade estimado é o tempo restante até que a bateria acabe se o dispositivo não estiver em uso. O tempo de inatividade pode variar dependendo das configurações do aparelho e das condições de operação.

## Bateria

Veja a quantidade de energia consumida pelo seu aparelho.

Na tela de configurações, toque em **Bateria**.

- **Exibir percentual da bateria:** exibe o restante de bateria disponível.

## Armazenamento

Verifique informações do cartão de memória e do dispositivo ou formate um cartão de memória.

Na tela de configurações, toque em **Armazenamento**.



Formatar um cartão de memória apaga permanentemente todos os dados que estiverem nele.



A capacidade atual disponível da memória interna é menor que a capacidade especificada devido ao sistema operacional e às aplicações padrão ocuparem parte da memória. A capacidade disponível pode variar ao atualizar o aparelho.

## Segurança

Altere as configurações de segurança do seu dispositivo e do seu chip.

Na tela de configurações, toque em **Segurança**.

- **Administradores de dispositivo:** exibe os administradores do aparelho instalados nele. Você pode permitir que os administradores do aparelho apliquem novas regras em seu aparelho.
- **Fontes desconhecidas:** define o dispositivo para permitir a instalação de aplicações de fontes desconhecidas.
- **Verificar aplicativos:** define o aparelho para verificar por conteúdo prejudicial em um aplicativo antes de instalá-lo.
- **Codificar dispositivo:** define um PIN ou uma senha para codificar dados salvos no aparelho. Você deverá inserir a senha cada vez que ligar o aparelho.



Carregue a bateria antes de ativar essa configuração porque pode levar mais de uma hora para codificar seus dados.

- **Codificar o cartão SD externo:** configura o aparelho para codificar arquivos quando você os salva no cartão de memória.



Se restaurar seu aparelho para o padrão de fábrica com essa configuração ativa, o aparelho não será capaz de acessar seus arquivos codificados. Desabilite essa configuração antes de zerar seu aparelho.

- **Controles remotos:** define o aparelho para permitir o controle de seu aparelho perdido ou roubado remotamente via Internet. Para utilizar essa função, você deve iniciar sessão em sua conta Samsung.
- **Alerta de alteração SIM:** ativa ou desativa a função Encontrar meu aparelho que o ajuda a localizar seu aparelho quando for perdido ou roubado.
- **Ir para o site:** acesse o site Find my mobile ([findmymobile.samsung.com](https://findmymobile.samsung.com)). Você pode rastrear e controlar seu aparelho perdido ou roubado pelo site Find my mobile.
- **Definir bloqueio do cartão SIM:** altera as configurações do bloqueio do chip.
- **Tornar senhas visíveis:** define o aparelho para exibir senhas assim que elas são inseridas.
- **Tipo de armazenamento:** define um tipo de armazenamento para arquivos de credenciais.
- **Credenciais confiáveis:** utiliza certificados e credenciais para garantir o uso seguro de várias aplicações.
- **Instale a partir do armazenamento do dispositivo:** instala os certificados codificados que estão salvos no armazenamento USB.
- **Limpar credenciais:** apaga o conteúdo das credenciais e restaura a senha.

## Sobre o dispositivo

Acesse informações do aparelho, edite o nome do aparelho ou atualize o software do aparelho.

Na tela de configurações, toque em **Sobre o dispositivo**.

# Solução de problemas

Antes de contatar a Central de Atendimento Samsung, tente as seguintes soluções. Algumas situações podem não se aplicar ao seu aparelho.

## Ao ligar seu aparelho ou enquanto o usa, a inserção de um dos seguintes códigos pode ser solicitada:

- Senha: quando a função de bloqueio do aparelho está ativada, você precisa inserir a senha que configurou para o aparelho.
- PIN: ao usar o aparelho pela primeira vez ou quando a solicitação de PIN estiver ativada, você precisará inserir o PIN fornecido com seu chip. Você pode desabilitar essa função acessando o menu Bloquear cartão SIM.
- PUK: seu chip é bloqueado normalmente como resultado de inserir seu PIN incorretamente várias vezes. Você deverá inserir o PUK fornecido pela sua operadora de serviços.
- PIN2: ao acessar um menu que requer o PIN2, você deverá inserir o PIN2 fornecido com o chip. Para maiores detalhes, contate sua operadora de serviços.

## Seu aparelho exibe mensagens de erro de rede ou de serviço

- Quando você está em áreas com sinal fraco ou recepção fraca, você poderá perder a recepção do sinal. Vá para outra área e tente novamente. Ao se mover, mensagens de erro podem aparecer repetidamente.
- Você não pode acessar algumas opções sem uma assinatura. Para maiores detalhes, contate sua operadora de serviços.

## Seu aparelho não liga

Quando a bateria estiver completamente descarregada, seu aparelho não ligará. Carregue a bateria completamente antes de ligar o aparelho.

## O touch screen responde lentamente ou indevidamente

- Se você anexar uma capa protetora ou acessórios opcionais para o touch screen, o touch screen poderá não funcionar corretamente.

- Se suas mãos não estiverem limpas ao tocar a tela de toque ou se você tocar a tela com objetos pontiagudos ou com as pontas dos dedos, o touch screen poderá ter mau funcionamento.
- A tela de seu aparelho pode ter mau funcionamento quando exposta a condições úmidas ou à água.
- Reinicialize seu aparelho para limpar erros temporários de software.
- Certifique-se que o seu aparelho está atualizado com a última versão.
- Se a tela touch screen estiver arranhada ou danificada, leve seu aparelho para uma Autorizada Samsung.

## Seu aparelho trava ou possui erros graves

Se o seu aparelho travar ou interromper a funcionalidade, você precisará encerrar as aplicações ou reiniciar o aparelho. Se o seu aparelho estiver travado e sem operação, mantenha a tecla Ligar / Desligar e a tecla de Volume pressionados por aproximadamente 7 segundos para reiniciá-lo.

Se isto não resolver o problema, restaure o aparelho para as configurações do padrão de fábrica. Na Tela de aplicações, toque em **Config.** → **Fazer o backup e redefinir** → **Restaurar padrão de fábrica** → **Zerar dispositivo** → **Apagar tudo**. Antes de executar a restauração para o padrão de fábrica, lembre-se de fazer cópias de segurança de todos os dados importantes armazenados no aparelho.

Se o problema persistir, contate o Serviço de Atendimento Samsung.

## As chamadas recebidas não são conectadas

- Certifique-se de ter acessado a rede móvel correta.
- Certifique-se de não ter definido a função restrição de chamadas para o número de telefone para o qual está ligando.
- Certifique-se de não ter definido a função restrição de chamadas para o número de telefone do qual está recebendo uma chamada.

## As pessoas não conseguem ouvi-lo durante uma chamada

- Certifique-se de não estar bloqueando o microfone.
- Certifique-se que o microfone esteja perto de sua boca.
- Se estiver usando um fone de ouvido, certifique-se de que ele esteja conectado adequadamente.



## O som ecoa durante uma chamada

Ajuste o volume ao pressionar a tecla Volume ou movê-lo para outra área.

## A rede móvel ou a internet é desconectada muitas vezes ou a qualidade do áudio é ruim

- Certifique-se que você não esteja bloqueando a antena interna do aparelho.
- Quando você está em áreas com sinal fraco ou recepção fraca, você poderá perder a recepção do sinal. Você poderá ter problemas de conectividade devido a problemas com a estação de base do provedor de serviços. Vá para outra área e tente novamente.
- Quando utilizar o aparelho em movimento, os serviços de rede sem fio poderão ser desativados devido a problemas com a rede da operadora.

## O ícone da bateria está vazio

Sua bateria está fraca. Carregue a bateria.

## A bateria não carrega corretamente (Para carregadores aprovados pela Samsung)

- Certifique-se de que o carregador esteja conectado corretamente.
- Visite uma Autorizada Samsung para trocar a bateria.

## A duração da bateria é menor do que nos primeiros dias de uso

- Quando você expõe a bateria a temperaturas muito frias ou muito quentes, a carga útil poderá ser reduzida.
- O consumo de bateria aumenta quando você usa recursos de mensagens ou algumas aplicações, como jogos ou internet.
- A bateria é consumível e a carga útil irá reduzir com o tempo.

## Seu aparelho se apresenta quente ao tocá-lo

Ao utilizar aplicações que requerem mais energia ou usar uma aplicação por um longo período de tempo, seu aparelho pode se apresentar quente ao tocar. Isto é normal e não deve afetar a vida útil ou desempenho de seu aparelho.

## Mensagens de erro aparecem ao iniciar a câmera

Seu aparelho deve possuir espaço de memória suficiente e energia de bateria para operar a câmera. Se você receber mensagens de erro ao iniciar a câmera, tente o seguinte:

- Carregue a bateria.
- Deixe um espaço de memória livre ao transferir arquivos para o computador ou ao apagar arquivos de seu aparelho.
- Reinicie o aparelho. Se os problemas com a câmera persistirem após tentar estas dicas, contate o Serviço de Atendimento Samsung.

## A qualidade da foto é pior que a pré-visualização

- A qualidade de suas fotos pode variar, dependendo dos arredores e das técnicas fotográficas utilizadas.
- Se tirar fotos em áreas escuras, à noite ou em ambientes fechados, pode ocorrer ruído na imagem ou as imagens podem ficar fora de foco.

## Mensagens de erro aparecem ao abrir arquivos multimídia

Se você receber mensagens de erro ou os arquivos não reproduzir ao abri-los em seu dispositivo, tente o seguinte:

- Deixe um espaço de memória livre ao transferir arquivos para o computador ou ao apagar arquivos de seu aparelho.
- Certifique-se de que a música não é protegida por (DRM) Gerenciamento de direitos digitais. Se a música for protegida por DRM, certifique-se de que você possui a licença apropriada ou chave para reproduzir o arquivo.
- Certifique-se que os formatos de arquivos sejam suportados pelo aparelho. Se um formato de arquivo não for suportado, tais como DivX ou AC3, instale uma aplicação que o suporte. Para confirmar os formatos de arquivos que seu aparelho suporta, visite o site [www.samsung.com](http://www.samsung.com).
- Seu aparelho suporta fotos e vídeos feitos por ele. Fotos e vídeos feitos por outros dispositivos podem não funcionar adequadamente.
- Seu aparelho suporta arquivos de multimídia que são autorizados pela rede do seu provedor de serviços ou provedores de serviços adicionais. Alguns conteúdos que circulam na internet, tais como toques de chamada, vídeos ou papéis de parede, podem não funcionar adequadamente.

## O outro dispositivo Bluetooth não é localizado

- Certifique-se de que a função Bluetooth também esteja ativa no outro dispositivo que deseja conectar.
- Certifique-se de que a função Bluetooth também esteja ativa no outro dispositivo que deseja conectar.
- Certifique-se de que seu aparelho e o outro dispositivo Bluetooth estejam dentro do alcance máximo do Bluetooth (10 m).

Se as dicas acima não resolverem o problema, contate a Autorizada Samsung.

## A conexão não se estabelece quando você conecta o aparelho ao computador

- Certifique-se de que o cabo USB que está utilizando é compatível com seu aparelho.
- Certifique-se de que você possui os drivers apropriados instalados e atualizados em seu computador.
- Se você é um usuário Windows XP, certifique-se de que você possui o Windows XP Service Pack 3 ou versão mais avançada instalada em seu computador.

## Seu aparelho não consegue localizar seu local atual

Sinais GPS podem se obstruir em alguns locais, como em ambientes fechados. Defina o aparelho para usar rede móvel ou Wi-Fi para encontrar sua localização atual nessas situações.

## Os dados armazenados no aparelho foram perdidos

Sempre faça cópia de segurança de todos os dados importantes armazenados no aparelho. Caso contrário, você não poderá restaurar dados, se eles estiverem corrompidos ou perdidos. A Samsung não se responsabiliza pela perda de dados armazenados em seu aparelho.

## Direitos autorais

Direitos autorais © 2015 Samsung Electronics.

Este manual está protegido pelas leis internacionais dos direitos autorais.

Parte alguma deste manual pode ser reproduzida, distribuída, ou transmitida em qualquer meio, seja eletrônico ou mecânico, incluindo fotocopiadora, gravação ou armazenamento em qualquer sistema de informação ou recuperação sem a prévia autorização por escrito da Samsung Electronics.

## Marcas registradas

- SAMSUNG e o logo SAMSUNG são marcas registradas da Samsung Electronics.
- Bluetooth® é uma marca registrada de Bluetooth SIG, Inc. worldwide.
- Wi-Fi®, Wi-Fi Protected Setup™, Wi-Fi Direct™, Wi-Fi CERTIFIED™, e o logo Wi-Fi são marcas registradas da Wi-Fi Alliance.
- Todas as outras marcas registradas e direitos autorais são de propriedade de seus respectivos proprietários.