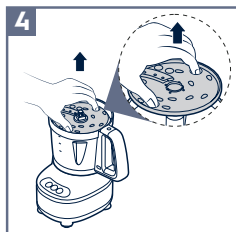


## IMPORTANTE

- Utilize o modo Pulsar para ingredientes que grudam nas laterais da Jarra (E) ou são difíceis de processar nas velocidades 1 e 2. Para isso, basta pressionar repetidamente o Botão Desligar/Pulsar (B) até atingir o resultado esperado.

7. Para remover o Disco 2 em 1 (I), posicione os dedos indicador e polegar em formato de pinça nos orifícios maiores do disco e puxe-o para cima (Figura 4).



## ⚠ ATENÇÃO

- Nunca ligue o Processador vazio, pois isso danificará o motor.
- Não utilize o aparelho por mais de 1 minuto ininterrupto. Após 1 minuto de uso, deixe o produto resfriar por 2 minutos antes de utilizá-lo novamente. Depois de 3 usos consecutivos, o aparelho deve ser deixado esfriando por, pelo menos, 30 minutos.
- Se o motor travar, desligue imediatamente o aparelho, retire o plugue da tomada e deixe-o esfriar durante, pelo menos, 10 minutos.
- O volume de ingredientes inseridos na Jarra (E) não pode exceder o nível máximo.

## 7. Armazenamento

1. Desligue o aparelho e deixe-o esfriar completamente.
2. Certifique-se de que todos os componentes e acessórios estejam limpos e secos.
3. Guarde seu Multiprocessador em local plano, seco, seguro e longe do alcance de crianças.

## 8. Sugestões de Preparo

ACESSÓRIO	ALIMENTO	QUANTIDADE	VELOCIDADE	TEMPO
Lâmina de Corte	Carne	250g (pedaços de 2cm x 2 cm x 6cm)	2	30s
	Cebola	330g	2 ou Pulsar	30s
	Amendoim (sem casca)	200g	2	30s
Fatiador	Cenoura	250g	2	5s
	Batata	290g	2	5s
	Pepino	240g	1 ou 2	5s
	Alho Poró	60g	1 ou 2	5s
Ralador	Cenoura	270g	2	10s
	Queijo Parmesão	160g	2	10s

## IMPORTANTE

- Os tempos de preparo indicados na tabela são recomendações, o usuário pode alterar conforme preferência (respeitando as indicações de segurança desse manual).
- Para um melhor resultado no processamento do tomate, recomendamos que seja retirado a pele do tomate antes de ser fatiado ou triturado.

## IMPORTANTE

- Caso o alimento processado seja maior que o Bocal da Tampa (G), corte-o em pedaços menores.
- Para cortar cheiro verde (salsinha, cebolinha, coentro, entre outros) recomenda-se cortar em pedaços menores antes de usar o processador, isso vai garantir um melhor resultado.

## 9. Solucionando Problemas

A Electrolux ensina ao consumidor como identificar, em casa, alguns problemas que possam interferir no desempenho do aparelho. Não melhorando o funcionamento, consulte o Serviço Autorizado Electrolux.

PROBLEMA	CAUSA POSSÍVEL	SOLUÇÃO
O aparelho não liga.	A jarra/base não estão devidamente encaixadas.	Verifique se todos os componentes se encontram na posição correta.
	A tomada utilizada não está funcionando.	Utilize o aparelho em outra tomada ou contate um electricista para corrigir o problema.
	As travas de segurança se desencaixaram durante a utilização.	Remonte o aparelho, garantindo o travamento de todas as peças.
O motor parou durante o funcionamento.	Os ingredientes são demasiadamente grandes.	Insira os ingredientes em tamanhos menores.
O aparelho não processa o alimento.	O ingrediente inserido é muito grande.	Insira alimentos em pedaços menores.
O aparelho vibra durante o uso.	O aparelho não está corretamente encaixado, ou não está sobre uma superfície plana.	Verifique se todas as peças estão devidamente encaixadas, e se o aparelho está sobre uma superfície plana.

### Variação admissível de tensão\*

Tensão nominal (V)	Mínima (V)	Máxima (V)
127	117	133
220	202	231

\*Os níveis de tensão de alimentação com o qual este aparelho opera são estabelecidos nos "Procedimentos de Distribuição de Energia Elétrica no Sistema Elétrico Nacional (PRODIST)" da ANEEL (Agência Nacional de Energia Elétrica). Caso a tensão de alimentação do aparelho esteja fora dos limites indicados na tabela Variação Admissível de Tensão, solicite à concessionária de energia a adequação dos níveis de tensão ou instale um regulador de tensão (estabilizador) com potência não inferior a 1000VA. Danos ao aparelho poderão ocorrer se houver, no local da instalação, variação de tensão fora dos limites especificados (vide tabela citada acima) ou quedas frequentes no fornecimento de energia.

Em caso de dúvidas, ligue para nosso Serviço de Atendimento ao Consumidor, ou acesse

[www.electrolux.com.br](http://www.electrolux.com.br)

3004-8778 (Capitais e Região metropolitana)

0800 728 8778 (Demais Regiões)

Electrolux do Brasil S.A.

Rua Ministro Gabriel Passos,  
360, Curitiba-PR - Brasil

CEP 81520-900

(41) 3371-7000



# MANUAL DE INSTRUÇÕES

## PROCESSADOR DE ALIMENTOS 3 EM 1 ELECTROLUX EFFICIENT

EFP500



## IMPORTANTE

Guarde a nota fiscal de compra do aparelho, pois o atendimento em garantia só é válido mediante sua apresentação ao Serviço Autorizado Electrolux.

## MEIO AMBIENTE

A Electrolux tem o compromisso de oferecer produtos que causem menor impacto ao meio ambiente, contribuindo assim para o desenvolvimento sustentável. Os equipamentos eletrônicos, pilhas e baterias devem ser eliminados de forma separada do lixo comum. Caso seu equipamento possua pilhas ou baterias, essas, ao serem substituídas ou descartadas, deverão ser encaminhadas a um Serviço Autorizado Electrolux para que tenham um destino adequado.

A destinação ambientalmente adequada à embalagens e produtos ao final de vida é responsabilidade de todos. Para obter mais informações sobre como proceder, utilize nosso serviço de atendimento ao consumidor ou localize um ponto de recebimento mais próximo a você no site da ABREE\* (<http://abree.org.br>).

\*ABREE: Associação Brasileira de Reciclagem de Eletroeletrônicos e Eletrodomésticos na qual a Electrolux é associada e membro fundadora.

Leia este manual antes de instalar e usar o aparelho e  
guarde-o para futuras referências.

1. Informações de Segurança

IMPORTANTE

• Estas informações são para sua segurança. Você DEVE ler o manual cuidadosamente antes de instalar ou usar o aparelho.

- Verifique se a tensão da rede elétrica é a mesma da etiqueta do aparelho antes de ligá-lo.
- Desligue o aparelho da tomada sempre que fizer limpeza/manutenção.
- O aparelho não deve ser deixado sem supervisão enquanto estiver conectado à tomada, especialmente quando houver crianças por perto.
- Não utilize o cabo de alimentação para puxar ou arrastar o aparelho.
- Não deixe o cabo de alimentação pendurado em quinas de mesas para não danificá-lo. O cabo de alimentação do aparelho deve ser mantido longe de objetos pontiagudos e de fontes de calor.
- Nunca desligue o aparelho da tomada puxando pelo cabo de alimentação. Use o plugue.
- Não prenda, torça, estique ou amarre o cabo de alimentação.
- Não deixe o aparelho conectado na tomada se não for utilizá-lo.
- Se o cabo de alimentação estiver danificado, este deve ser substituído pelo Serviço Autorizado Electrolux, a fim de evitar riscos.
- Ligue o aparelho a uma tomada exclusiva, não utilize extensões ou conectores tipo T (benjamim).
- O aparelho deve ser ligado a tomada com aterramento e dimensionada para o aparelho em questão, conforme a norma de instalações elétricas NBR5410 da ABNT. Para sua segurança, solicite a um eletricitista de sua confiança que verifique a condição da rede elétrica do local de uso do aparelho.
- Este aparelho não se destina à utilização por pessoas (inclusive crianças) com capacidades físicas, sensoriais ou mentais reduzidas, ou por pessoas com falta de experiência e conhecimento, a menos que tenham recebido instruções referentes à utilização do aparelho ou estejam sob a supervisão de uma pessoa responsável pela sua segurança.
- As crianças devem ser vigiadas para assegurar que elas não brinquem com o aparelho.
- Utilize peças originais. Isso evita danos ao aparelho e riscos a quem o manipula.
- Após desembalar o aparelho, mantenha o material da embalagem fora do alcance de crianças.
- Este aparelho é destinado a uso doméstico e aplicações similares, tais como: Lavanderia/cozinha de uso do grupo de funcionários em lojas, escritórios e outros ambientes de trabalho; Casas de fazenda e por clientes em hotéis, motéis e outros ambientes residenciais; Ambientes de meia-pensão; Lojas e aplicações similares, não destinados ao varejo e/ou uso comercial.
- Não utilize o aparelho se estiver danificado, vazando ou tiver funções anormais devido à queda. Não desmonte o aparelho, caso haja algum problema, entre em contato com o Serviço Autorizado Electrolux.
- O aparelho não é destinado a ser operado por meio de um temporizador externo ou sistema de controle remoto.
- O uso incorreto e inadequado deste aparelho pode causar danos e ferimentos.
- Para sua segurança e comodidade, recomendamos que apenas os profissionais treinados pela Electrolux consertem o aparelho.

ATENÇÃO

- Perigo: Não utilize este aparelho para misturar tinta, pois pode resultar em explosão!
- As lâminas e os acessórios são muito afiados. Tenha cuidado ao montar e desmontar após a utilização ou durante a limpeza.
- Para evitar riscos de choque elétrico, não molhe, nem utilize o aparelho com as mãos molhadas, nem submerja o cabo de alimentação, o plugue ou o próprio aparelho na água ou em outros tipos de líquidos ou materiais inflamáveis.
- Sempre utilize o Pilão (G) para inserir os alimentos no processador. Nunca utilize as suas mãos.
- Nunca use e nem coloque o aparelho sobre superfícies inflamáveis ou que não sejam resistentes ao calor, próximo a bocas de fogões elétricos ou a gás.
- Para evitar ferimentos e danos ao aparelho, mantenha as mãos e utensílios longe das lâminas ou discos quando estiverem em movimento. Em caso de alimentos ficarem presos, use o pilão para auxiliar ou desligue o aparelho e desmonte-o.

- Quando esvaziar ou limpar a jarra, tenha cuidado ao manusear as lâminas de corte afiadas. Segure-as sempre pelo cabo ou haste, longe da parte cortante.
- Não ultrapasse a capacidade máxima indicada no produto.
- Nunca processe líquidos muito quentes (máx. de 60 °C).
- Tenha cuidado ao colocar líquidos quentes no aparelho (máx. de 60°C), pois a liberação repentina de vapores poderá causar queimaduras.
- Ao processar cargas pesadas, não utilize o aparelho por mais de 1 minuto contínuo. Após a utilização, o aparelho deve ser deixado esfriando por pelo menos 30 minutos.
- Atenção: Desligue o plugue da tomada antes de inserir ou remover os acessórios (CAUTION: UNPLUG BEFORE INSERTING OR REMOVING PARTS).
- Atenção: Não abra a tampa antes de desligar o aparelho e as lâminas estejam completamente paradas (CAUTION: DO NOT OPEN UNTIL POWER IS OFF AND BLADES STOP).
- Para sua segurança, o aparelho possui um sistema que permite a ligação do motor apenas com a tampa e jarra devidamente encaixados.

2. Limpeza e Manutenção

1. Para evitar choque elétrico, retire o plugue da tomada antes de realizar qualquer limpeza ou manutenção. A limpeza deve ser feita com o aparelho frio.
2. Use somente um pano úmido para limpar a parte externa do aparelho e o cabo de alimentação.
3. Retire a Jarra (E) da Base (A), girando-a no sentido anti-horário.
4. Lave a Jarra (E), Tampa (F), Pilão (H), Ralador (I) e Lâmina de Corte (J) com uma esponja macia, água e detergente neutro. Seque-os bem com um pano macio após a limpeza.

ATENÇÃO

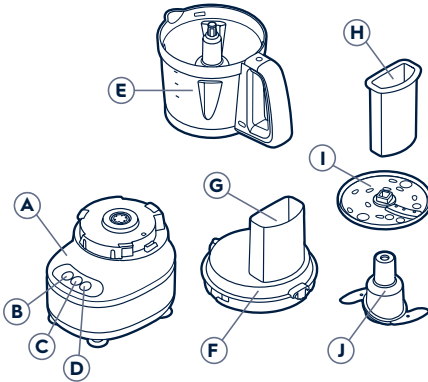
- Não utilize produtos de limpeza abrasivos (como palha de aço ou o lado verde da esponja) para limpar os acessórios e a jarra.
- Não lavar a jarra na mesma água de outras louças, e não utilizar esponjas com resíduos de alimentos e óleo, afim de evitar contaminações e acúmulos de resíduos.
- A jarra e acessórios não podem ser lavados na lava-louças para não danificar as partes plásticas.

IMPORTANTE

- Para facilitar na limpeza, durante a troca de alimentos processados, despeje um pouco de água na Jarra (E), pressione o Botão Pulse (B) por alguns segundos, e depois retire a água. Isso permitirá o desprendimento de alguns resíduos, não acumulando grandes quantidades para o posterior momento da limpeza.
- Lave os acessórios e jarra após cada uso para que não haja acúmulo de resíduos.
- Em caso de resíduos dentro do pegador da jarra, utilize água corrente para removê-lo mais facilmente.

3. Conheça seu Processador de Alimentos Compacto 3 em 1 Efficient

- A. Base
- B. Botão Desligar/Pulsar
- C. Botão Velocidade 1
- D. Botão Velocidade 2
- E. Jarra
- F. Tampa
- G. Bocal da Tampa
- H. Pilão
- I. Disco 2 em 1 (Fatiador e Ralador)
- J. Lâmina de corte



4. Especificações Técnicas

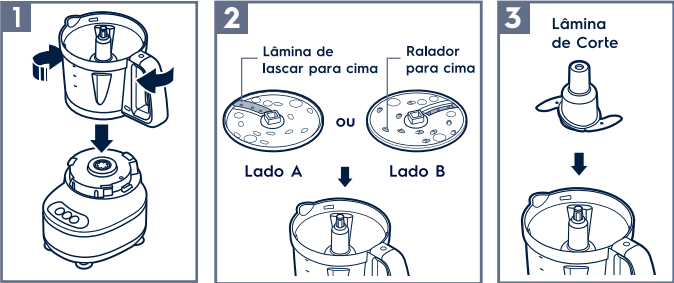
MODELO	EFP500	
Tensão	127V	220V
Frequência	60Hz	
Potência	300W	
Cor	Preto	

5. Antes Do Primeiro Uso

1. Remova todos os materiais da embalagem e rótulos promocionais da parte interna e externa do aparelho.
2. Realize a limpeza do aparelho e dos seus acessórios (consulte “Limpeza e Manutenção”).
3. Coloque o aparelho em uma superfície estável e nivelada.

6. Utilizando seu Multiprocessador Electrolux

1. Encaixe a Jarra (E) na Base (A) girando-a no sentido horário até travar (Figura 1).
2. Encaixe o acessório de interesse no eixo central da Jarra (E):  
2.1. **Ralador/Fatiador (I):** Este acessório possui duas formas de uso (Figura 2):  
**Lado A:** Utilize este lado para cima para fatiar frutas, verduras e legumes.  
**Lado B:** Utilize este lado para cima para ralar frutas, verduras e legumes.  
2.2. **Lâmina de Corte (J):** Utilize para triturar grãos, frutas e legumes, moer carne e desfiar frango (Figura 3).



IMPORTANTE

- O aparelho não funcionará se for montado incorretamente. Se não houver travamento da Jarra (E) na Base (A) e da Tampa (F) na Jarra (E), o aparelho não ligará.

3. Feche a Jarra (E) com a Tampa (F) girando-a no sentido horário até o travamento.
4. Insira o plugue na tomada e pressione o botão correspondente à velocidade desejada (Consulte “SUGESTÕES DE PREPARO”).
5. Insira os alimentos aos poucos na abertura da Tampa (F).

IMPORTANTE

- Caso esteja utilizando a o disco Ralador/Fatiador (I), utilize o Pilão (H) para empurrar os alimentos.

6. Utilize o Botão Desligar/Pulsar (B) para desligar o aparelho.