

Philco

MANUAL DE INSTRUÇÕES
ASPIRADOR DE PÓ PAS56 BIV



Philco

PARABÉNS PELA ESCOLHA DE MAIS UM PRODUTO DE NOSSA LINHA!

Para garantir o melhor desempenho de seu produto, **o usuário deve ler atentamente as instruções a seguir.** Recomenda-se não jogar fora este Manual de Instruções. Ele deve ser guardado para eventuais consultas.

O APARELHO DESTINA-SE SOMENTE PARA USO DOMÉSTICO



LEIA O MANUAL

⚠️ ATENÇÃO

É comum que aparelhos elétricos novos liberem uma leve fumaça ou gases durante as primeiras vezes em que eles forem utilizados. Isso acontece em virtude do aquecimento dos materiais e dos componentes usados na manufatura do aparelho. É normal e não indica a existência de defeitos no aparelho.



Para ter acesso ao manual digital (em PDF), entre em contato com o nosso SAC em horário comercial.

SAC PHILCO: (47) 3431-0499

RECOMENDAÇÕES

Os símbolos no Manual de Instruções, estão interpretados como descritos à seguir:



Nota: Recomendações sobre o funcionamento, para melhor utilização.



Dica: Conselhos para utilização e melhor funcionamento.



Importante / Aviso: Recomendações que garantem a segurança do usuário



Atenção / Cuidado / Aviso : Práticas que podem resultar em acidentes ou riscos.

CUIDADOS COM O PRODUTO DIARIAMENTE

• Antes da primeira utilização, é aconselhável ler este Manual atentamente e guardá-lo para futuras referências.

• Se o cordão está danificado, ele deve ser substituído pelo fabricante, Assistência Técnica Autorizada ou pessoa qualificada, a fim de evitar riscos.

• Para evitar acidentes, manter o material da embalagem fora do alcance de crianças, após desembalar o aparelho.

• Não usar este aparelho para aspirar nenhum tipo de líquido ou materiais inflamáveis.

• Sempre esvaziar o reservatório de pó quando estiver cheio.

• Para se proteger contra o choque elétrico, o usuário não poderá mergulhar o cordão elétrico nem o plugue em água ou em outro líquido.

• Não deixar que o aspirador passe por cima do cordão de alimentação.

• Desligar sempre o aparelho antes de cada interrupção momentânea de utilização ou para adaptar acessórios .

• Evitar o contato físico; manter os cabelos, as roupas e outros utensílios longe dos bocais de aspiração do aparelho, para se evitarem acidentes.

• Não guardar nem utilizar o aparelho perto

de locais com temperatura elevada.

• Nunca transportar o aparelho pelo cordão elétrico, nem desligá-lo da tomada puxando pelo cordão. Sempre desconectar segurando pelo plugue.

• Utilizar uma tomada elétrica exclusiva. Não utilizar adaptadores tipo “T” ou temporizadores.

• Não utilizar adaptadores e benjamins, sempre ligar o produto direto a uma tomada com o padrão NBR5410 que esteja dimensionada para o produto em questão (circuito elétrico), instalada por um eletricista habilitado.

• O aparelho não deve ser operado por meio de um temporizador externo ou sistema de controle remoto separado.

• Antes de usar o aparelho, certificar-se de que a tensão da sua tomada elétrica corresponde à indicada na etiqueta do aparelho. Sempre utilizar uma tomada elétrica com a mesma tensão.

• Não utilizar o aparelho para fins diferentes dos previstos neste manual de instruções.

• Sempre remover o cabo de alimentação da tomada, puxando pelo plugue, durante a limpeza e manutenção do produto. Nunca toque no plugue com a mão molhada.

• Este aparelho não foi projetado para ser utilizado por pessoas (incluindo crianças)

CUIDADOS COM O PRODUTO DIARIAMENTE

com capacidades físicas, sensoriais ou mentais reduzidas, ou falta de experiência e conhecimentos, exceto se forem supervisionadas ou instruídas por uma pessoa responsável pela sua segurança.

- Manter o aparelho longe do alcance de crianças.
- As crianças devem ser supervisionadas, para assegurar de que não brinquem com o aparelho.
- Uma atenção constante é necessária durante o funcionamento do aparelho. Não deixar que este seja utilizado por crianças ou perto delas.
- O aparelho não deve ser deixado sozinho enquanto estiver conectado à tomada elétrica.
- Não utilizar este aparelho ao ar livre.
- Se o uso de uma extensão elétrica for necessária, deve-se garantir que a especificação do fio da extensão seja igual ou superior ao cordão elétrico original do aparelho, para evitar superaquecimento e acidentes.
- Deve-se tomar cuidado para que ninguém tropece no cordão elétrico.
- Para não perder a garantia e para evitar

problemas técnicos, jamais tentar consertar o produto em casa. Caso necessário, o usuário deverá levá-lo à Assistência Técnica Autorizada.

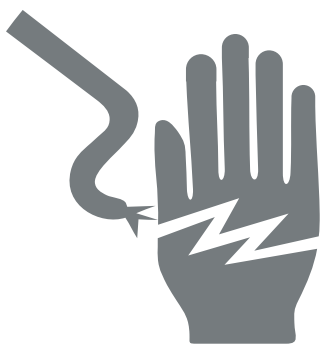
- A nota fiscal e o certificado de garantia são documentos importantes e devem ser guardados para efeito de garantia.
- Não utilize acessórios que não sejam originais do aparelho. O uso de acessórios que não sejam originais pode prejudicar o funcionamento, causar danos ao usuário e ao produto.
- Não utilize esse aparelho para aspirar água.
- Antes de limpar a escova do aspirador ou qualquer outra parte dele desligue-o da tomada.
- As baterias do produto devem ser substituídas apenas por especialistas qualificados.
- As baterias do aspirador não são substituíveis. Em caso de defeito procure uma assistência técnica para averiguar uma substituição segura.
- Para carregar a bateria somente utilize o carregador destacável fornecido com este produto.

SÍMBOLOS



Carregador destacável

⚠️ ADVERTÊNCIA



- Retirar o plugue da tomada elétrica antes de efetuar qualquer manutenção no aparelho.
- Recolocar todos os componentes antes de ligar o produto.
- Ligar o plugue em uma tomada com aterramento efetivo, conforme norma NBR5410.
- Não usar adaptadores, benjamins ou T's.

•Não seguir estas instruções pode trazer risco de morte, incêndio ou choque elétrico.

⚠️ AVISO

Qualquer serviço de manutenção ou de reparos só deve ser efetuado por um técnico credenciado. Não tentar consertar o produto por conta própria.

COMPONENTES

- 01. Botão liga e desliga;
- 02. Botão +/- velocidade;
- 03. Botão para remoção do aspirador portátil;
- 04. Botão de funcionamento;
- 05. Luz de funcionamento do asp. portátil;
- 06. Botão de remoção do compart. de poeira;
- 07. Trava do compartimento de poeira;
- 08. Compartimento de poeira;
- 09. Botão da trava da escova;
- 10. Escova;
- 11. Luz de funcionamento;
- 12. Alça;
- 13. Base extensora;
- 14. Aspirador portátil;
- 15. Filtro;
- 16. Rodas;
- 17. Acessório para cantos;
- 18. Acessório para pisos e carpetes;
- 19. Carregador;
- 20. Parafuso de montagem da haste;
- 21. Parafuso de montagem do acessório de pisos e carpetes;
- 22. Acessório ponteira com escova.



CARREGANDO O APARELHO

1. Conecte o adaptador em uma tomada elétrica.
2. Com o aparelho desligado, conecte o plugue de saída do adaptador na entrada localizada na parte de trás do aspirador (Figura 00) e então apoie o aparelho em um local próximo a tomada para iniciar o carregamento.
O tempo integral de recarga é de 4 horas. Quando totalmente carregado, pode ser usado continuamente por até 49 minutos (modo ECO). Durante o carregamento a luz indicadora (azul) ficará piscando indicando que o aparelho está sendo carregado. Após a carga completa o indicador de barreira irá permanecer com as luzes acesas. Utilizar esse produto somente com o adaptador MODELO CZH013270050EUWP
3. Após o carregamento, o produto poderá ser utilizado

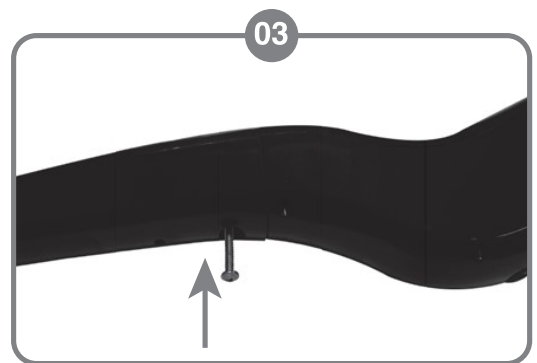


⚠ AVISO

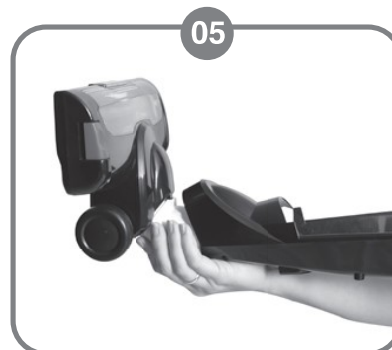
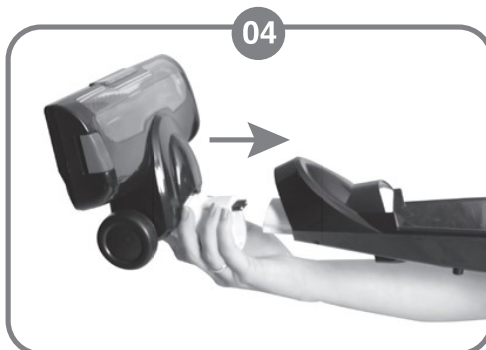
Qualquer serviço de manutenção ou de reparos só deve ser efetuado por um técnico credenciado. Não tentar consertar o produto por conta própria.

MONTAGEM

A parte superior da base extensora vem desencaixada do resto do corpo do aparelho (Figura 01), para usar o produto, você deve encaixar a haste no corpo e parafusar conforme imagens Figura 02 e Figura 03.



Encaixe o acessório desejado na ponta do aspirador conforme imagens 04 e 05.



05

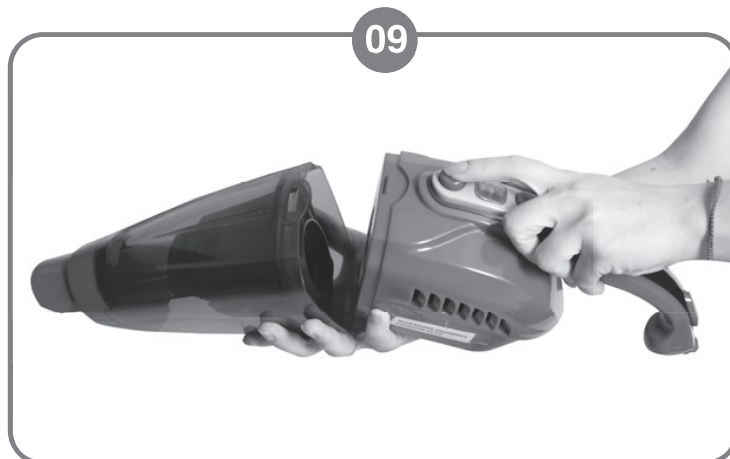
MONTAGEM

Encaixe o aspirador portátil no extensor como nas Figuras 06 e 07.



LIMPEZA E ARMAZENAMENTO

- Remova o aspirador da base extensora, clicando no botão de remoção e desencaixando o aspirador cuidadosamente (Figura 08).
- Depois abra o compartimento de poeira para remover os filtros e a poeira armazenada (Figura 09).



NOTA

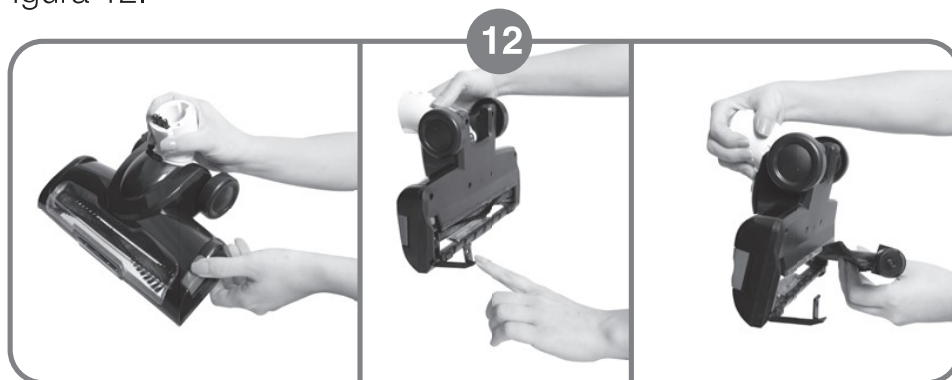
Nunca use água ou uma lava-louças para limpar o aparelho ou alguma de suas partes. Desconecte o aparelho da rede elétrica antes de limpá-lo. Limpe o corpo do aparelho com um pano úmido.

LIMPEZA E ARMAZENAMENTO

- Remova o porta filtro do reservatório de poeira (Figura 10) e esvazie o reservatório de poeira jogando todos os resíduos em uma lixeira;
- Remova o filtro de dentro do porta filtro (Figura 11) e limpe ambos com uma escova macia ou batendo com a mão. Se preferir, o filtro pode ser lavado, porém para usá-lo novamente deve estar totalmente seco (seque ao sol para evitar mau odor).



- Remova a escovinha do acessório para pisos para limpeza, apertando o botão que fica na lateral direita do acessório, a trava da escova irá soltar e depois é só remover a escova conforme Figura 12.



Para encaixar a escova novamente encaixe o espaço triangular dela no triângulo do acessório primeiro.



MODO PORTÁTIL

Este aparelho também pode ser utilizado como um aspirador portátil. Para utilizar esta função, remova o aparelho da base extensora.

É possível selecionar a velocidade nesse modo, para isso monte o aspirador na base, ligue, selecione a velocidade desejada e remova o aspirador da base.



RESOLVENDO POSSÍVEIS PROBLEMAS

PROBLEMA	POSSÍVEL CAUSA	SOLUÇÃO
Não liga.	A tomada está sem energia. O plugue não foi inserido na tomada elétrica. O botão Liga/Desliga está desligado.	Verificar se há energia testando a tomada com outros aparelhos. Inserir o plugue na tomada elétrica. Pressionar o botão Liga/Desliga.
O aparelho não aspira sujeira de modo eficiente.	O reservatório de poeira está cheio. O filtro está entupido.	Esvazie o reservatório de poeira (consulte o item “LIMPEZA E ARMAZENAMENTO”). Limpe o filtro (consulte o item “LIMPEZA E ARMAZENAMENTO”).
A sujeira escapa do aparelho.	O reservatório de poeira está cheio. O reservatório de poeira não está devidamente encaixado.	Esvazie o reservatório de poeira (consulte o item “LIMPEZA E ARMAZENAMENTO”). Verifique se o compartimento de poeira está corretamente instalado após esvaziá-lo (consulte o item “LIMPEZA E ARMAZENAMENTO”).
O aparelho faz muito barulho e vibra durante a operação.	Há sujeira acumulada no compartimento de poeira.	Esvazie o compartimento de poeira (consulte o item “LIMPEZA E ARMAZENAMENTO”).
Aparelho desliga durante o funcionamento.	Superaquecimento do aparelho.	Esvazie o reservatório de poeira (consulte o item “LIMPEZA E ARMAZENAMENTO”) e espere o aparelho esfriar.
A escova não gira.	Cerdas do tapete muito compridas ou sujeira acumulada na escova. A escova possui um sistema de segurança que para a escova ao perceber cerdas muito compridas ou muita sujeira acumulada.	Limpe a escova, troque a superfície a ser limpa.

CERTIFICADO DE GARANTIA ELETROPORTÁTEIS

A Fabricante solicita ao consumidor a leitura prévia do Manual de Instruções para a melhor utilização do produto. A Fabricante garante seus produtos contra defeitos de fabricação durante o período estabelecido, contados a partir da data de entrega do produto expresso na nota fiscal de compra. Conforme modelo a seguir:

- Os controles remotos terão garantia legal de 90 dias, mais 90 dias de garantia adicional, totalizando 180 dias.

- Os acessórios terão somente garantia legal de 90 dias.

- A Fabricante prestará serviços de Assistência Técnica, tanto os gratuitos quanto os remunerados, somente nas localidades onde mantiver Postos Autorizados.

- Para que você exerça a garantia constante neste certificado, será necessário informar alguns de seus dados pessoais, como por exemplo: nome, CPF, endereço e telefone às nossas Assistências Técnicas, a fim de que seja aberta ordem de serviço. Em cumprimento à Lei Geral de Proteção de Dados, a fabricante informa que estes dados poderão ser compartilhados com nossos prestadores de serviço, somente quando necessário para a conclusão do atendimento em garantia.

- Em locais onde não haja Postos Autorizados, o produto deverá ser transportado, por conta e risco do consumidor. A relação de Postos Autorizados está disponível através do site **www.philco.com.br** ou através do SAC **(47) 3431-0499**. Se o consumidor vier a transferir a propriedade deste produto, a garantia ficará automaticamente transferida, respeitando o prazo de validade, contado a partir da primeira aquisição. Produtos que necessitam de serviço de instalação terão despesas e responsabilidades por conta do consumidor. O compromisso de garantia cessará caso:

- O produto seja examinado, adulterado ou consertado fora de Assistência Técnica Autorizada.

- Ocorra a utilização de peça ou componente não original.

- O produto seja ligado em tensão diferente daquela para qual foi projetado.

- O defeito seja decorrente de uso inadequado ou negligência do consumidor em relação às instruções do manual.

- Danos sejam causados por ação de agentes da natureza (enchentes, maresia, raios, etc.).

- O produto seja utilizado para fins não domésticos.

- Não sejam seguidas as recomendações de conservação, conforme manual.

- Ausência ou adulteração do número de série.

ELETROPORTÁTEIS	
Garantia legal*	90 Dias
Garantia adicional	270 Dias
Garantia total**	360 Dias

*A garantia legal é de 90 dias e tem seu início na data de aquisição do produto.
**A garantia total é a soma da garantia legal mais a garantia adicional.

Philco

BRITÂNIA ELETRODOMÉSTICOS S.A

Rua Hans Dieter Schmidt, 3303 - Bloco 3 - Zona Industrial Norte - Joinville - SC - CEP 89219-504

Insc. Est 24.784.565-8 CNPJ 76.492.701/0014-71

FABRICADO NA CHINA

(47) 3431-0499
www.philco.com.br

