

IMPORTANTE

- Para pães mais claros e menos tostados, escolher entre os níveis 1 e 3.
- Para pães mais escuros e mais tostados, sugerimos que inicie com o nível de tostagem 3 e utilize os outros níveis maiores até encontrar a torrada que mais lhe agrade.

⚠ ATENÇÃO

- Evite tostar pedaços de pão, pois estes podem ficar presos no interior da torradeira.

IMPORTANTE

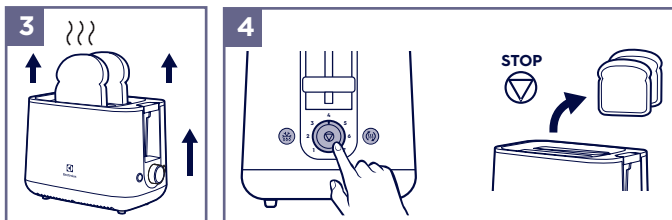
- Ao preparar torradas consecutivas, é normal que o resultado da torrada seja diferente mesmo utilizando o mesmo nível de tostagem. Isso acontece porque o produto já estará pré-aquecido.
- Diferentes tipos de pães (integral, com grãos, ao leite, etc.) e tamanhos podem apresentar resultados diferentes ao utilizar o mesmo nível de tostagem. Além disso, pode haver uma variação na cor da torrada entre um lado e outro do pão.

⚠ ATENÇÃO

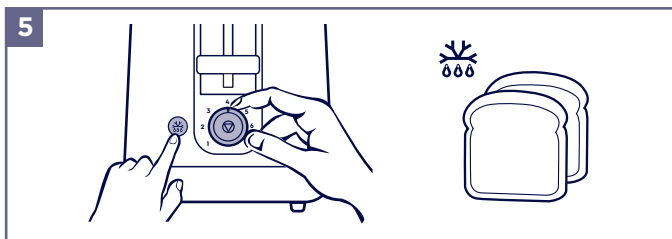
- Risco de incêndio, não taste pães que tenham sido cobertos com margarina, manteiga, geléia, ou outro tipo de pasta.

3. Quando o pão tiver atingido o grau desejado de tostagem, a torradeira desliga-se automaticamente e o pão é levantado (Figura 3).

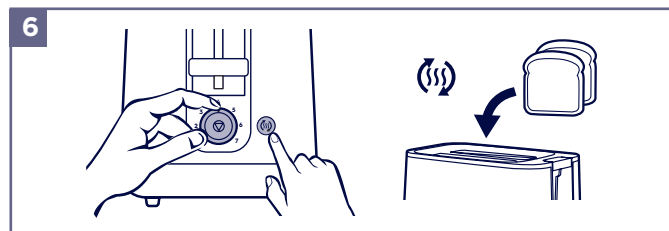
4. Para interromper o funcionamento da torradeira elétrica, pressione o botão de cancelamento (Figura 4).



5. Para tostar pão congelado, pressione o botão de descongelamento (Figura 5).



6. Para aquecer pão previamente tostado, pressione o botão de reaquecimento (Figura 6).



7. Armazenamento

1. Desligue o aparelho e deixe-o esfriar completamente.
2. Certifique-se de que todos os componentes e acessórios estejam limpos e secos.
3. Guarde sua torradeira em um local plano, seco, seguro, resistente ao calor e longe do alcance de crianças.

8. Solucionando Problemas

A Electrolux orienta ao consumidor como identificar, em casa, alguns problemas que possam interferir no desempenho do aparelho. Caso as soluções não sejam suficientes para melhorar o desempenho do aparelho, entre em contato com a nossa Rede Nacional de Serviços Autorizados e/ou Serviço de Atendimento ao Consumidor.

PROBLEMA	CAUSA POSSÍVEL	SOLUÇÃO
O produto não liga ou não aquece.	Falha na alimentação elétrica.	Verifique se a tensão do produto corresponde à tomada utilizada.
		Verifique se o plugue está corretamente conectado à tomada ou tente outra tomada.
		Conecte o plugue a outra tomada.
		Verifique se existe tensão na tomada ligando outro aparelho.

Em caso de dúvidas, ligue para o nosso Serviço de Atendimento ao Consumidor, ou acesse:

<https://atendimento.electrolux.com.br/>

3004-8778 (Capitais e Região metropolitana)

0800 728 8778 (Demais Regiões)

Electrolux do Brasil S.A.
Rua Ministro Gabriel Passos,
360, Curitiba-PR - Brasil
CEP 81520-900



MANUAL DE INSTRUÇÕES

TORRADEIRA ELÉTRICA

ETS25



DE USO EXCLUSIVAMENTE DOMÉSTICO

Neste manual, você encontra todas as informações necessárias para sua segurança e uso adequado do seu aparelho. Leia-o por inteiro antes da instalação e uso. Guarde a nota fiscal da compra. A garantia só é válida mediante sua apresentação no Serviço Autorizado Electrolux.

MEIO AMBIENTE

A Electrolux tem o compromisso de oferecer produtos que causem menor impacto ao meio ambiente, contribuindo assim para o desenvolvimento sustentável. Os equipamentos eletrônicos, pilhas e baterias devem ser eliminados de forma separada do lixo comum.

A destinação ambientalmente adequada à embalagens e produtos ao final de vida é responsabilidade de todos. Para obter mais informações sobre como proceder, acesse: <https://institucional.electrolux.com.br/sustentabilidade/descarteconsciente>, ou busque uma assistência autorizada ou pontos de coleta mais próximo a você no site da ABREE*.

*ABREE: Associação Brasileira de Reciclagem de Eletroeletrônicos e Eletrodomésticos na qual a Electrolux é associada e membro fundadora.

Leia este manual antes de instalar e usar o aparelho e guarde-o para futuras referências.

1. Informações de Segurança

IMPORTANTE

- **Estas informações são para sua segurança. Você DEVE ler o manual cuidadosamente antes de instalar ou usar o aparelho.**

- Verifique se a tensão da rede elétrica é a mesma da etiqueta do aparelho antes de ligá-lo.
- Desligue o aparelho da tomada sempre que for fazer limpeza/manutenção.
- Não utilize o cabo elétrico para puxar ou arrastar o aparelho.
- Não deixe o cabo elétrico pendurado em quinas de mesa para não danificá-lo.
- Nunca desligue o aparelho da tomada puxando pelo cabo elétrico. Use o plugue.
- Não prenda, torça, estique ou amarre o cabo elétrico.
- Se o cabo de alimentação estiver danificado, este deve ser substituído pelo Serviço Autorizado Electrolux, a fim de evitar riscos.
- Ligue o aparelho a uma tomada exclusiva, não utilize extensões, adaptadores ou conectores tipo T (benjamim).
- O aparelho deve ser ligado em uma tomada com aterramento e dimensionada para o aparelho em questão, conforme a norma de instalações elétricas NBR 5410 da ABNT. Para sua segurança, solicite a um electricista de sua confiança que verifique a condição da rede elétrica do local de instalação do produto.

⚠ ATENÇÃO

- **Para evitar riscos de choque elétrico, não molhe, nem utilize o aparelho com as mãos molhadas, nem submerja o cabo de alimentação, o plugue ou o próprio aparelho na água ou em outros tipos de líquidos ou materiais inflamáveis.**

- Este aparelho não se destina à utilização por pessoas (inclusive crianças) com capacidades físicas, sensoriais ou mentais reduzidas, ou por pessoas com falta de experiência e conhecimento, a menos que tenham recebido instruções referentes à utilização do aparelho ou estejam sob a supervisão de uma pessoa responsável pela sua segurança.
- As crianças devem ser vigiadas para assegurar que elas não estejam brincando com o aparelho.
- Após desembalar o aparelho, mantenha o material da embalagem fora do alcance de crianças.
- Utilize peças originais. Isso evita danos ao aparelho e riscos a quem o manipula.
- Este aparelho é destinado a uso doméstico e aplicações similares, tais como: cozinha de uso do grupo de funcionários em lojas, escritórios e outros ambientes de trabalho; casas de fazenda e por clientes em hotéis, motéis e outros ambientes tipo residenciais; ambientes de meia-pensão.
- Não deixe o aparelho conectado na tomada quando não o estiver utilizando.
- Não deixe a torradeira elétrica funcionando sem supervisão..
- Não permita que o cabo elétrico entre em contato com a superfície quente do aparelho durante o funcionamento.
- Durante o funcionamento da torradeira elétrica, a temperatura interna é muito alta, o que pode causar queimaduras. Portanto, evite contato e mantenha cabelos, roupas, bem como utensílios longe das partes aquecidas do aparelho.

⚠ ATENÇÃO

- **Evite queimaduras: não toque nas partes quentes do produto e não limpe ou guarde enquanto ainda estiver quente.**
- **O pão pode queimar. Por esse motivo o produto não pode ser utilizado próximo ou embaixo de cortinas ou outros materiais combustíveis.**

- O produto não é destinado a ser operado por meio de um temporizador externo ou sistema de controle remoto.
- A superfície do elemento de aquecimento é sujeito a calor residual mesmo após desligado.
- Utilizar o produto de acordo com as instruções. Um possível mau uso pode trazer riscos de acidentes.

2. Limpeza e Manutenção

1. Antes de limpar o produto, certifique-se de que o mesmo esteja desligado da tomada.
2. Nunca enxágue nem mergulhe a torradeira elétrica ou a base em água ou qualquer outro líquido. Basta limpar com um pano úmido, sem detergentes abrasivos.

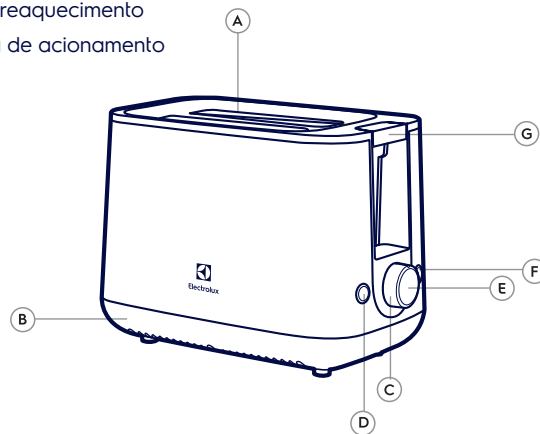
IMPORTANTE

- **Não use produtos de limpeza abrasivos, escovas ou utensílios de metal para limpar o exterior da torradeira, a fim de evitar danos ao acabamento do produto.**

3. Retire a bandeja de migalhas, limpe-a e coloque-a novamente no lugar.
4. Vire o produto para baixo, a fim de que resíduos que eventualmente ficaram presos sejam eliminados.
5. Nunca utilize objetos metálicos (colher, garfo, faca) para limpar o produto, pois poderá danificar a resistência elétrica.

3. Conheça sua Torradeira Elétrica

- A.** Abertura para pães
- B.** Bandeja para migalhas
- C.** Seletor de nível de tostagem
- D.** Botão de descongelamento
- E.** Botão de cancelamento (STOP)
- F.** Botão de reaquecimento
- G.** Alavanca de acionamento



4. Especificações Técnicas

MODELO	ETS25	
Tensão	127V	220V
Potência	800W	730W
Frequência	60Hz	
Cor	Aço escovado	

5. Antes Do Primeiro Uso

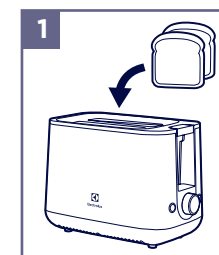
1. Remova todos os materiais da embalagem e rótulos promocionais do produto.
2. Limpe o exterior da torradeira elétrica com um pano umedecido.
3. Antes de começar a utilizar a torradeira, coloque-a em uma área bem ventilada, como um espaço com exaustor de ventilação ou perto de uma janela aberta.

IMPORTANTE

- **Seu produto pode emitir pequena quantidade de fumaça e odor durante a primeira utilização. Isso é normal e não representa um defeito do produto.**

6. Utilizando sua Torradeira Elétrica

1. Coloque a torradeira elétrica sobre uma superfície firme, plana e seca. Ligue o plugue a uma tomada de parede (Figura 1).



2. Coloque a fatia de pão e selecione o nível de tostagem desejado (1-7). Em seguida, pressione a alavanca até o travamento (Figura 2).

