

# MALLORY

DEDICADOS A SER SUA MARCA FAVORITA

## MANUAL DE INSTRUÇÕES



VENTILADOR DE COLUNA  
**MAX CONTROL**

# MANUAL DE INSTRUÇÕES

## VENTILADOR MAX CONTROL

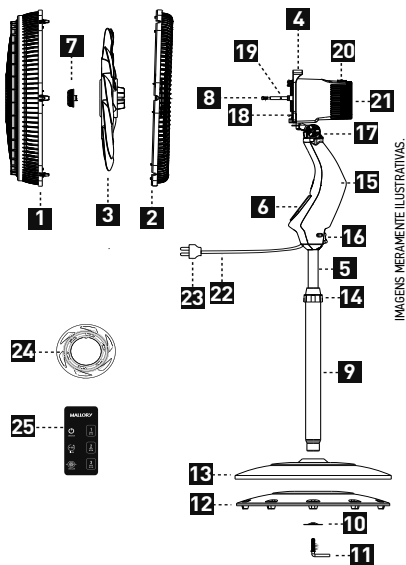
Parabéns, você acabou de adquirir um produto Mallory! Além de apresentar um design exclusivo, inovações e tecnologia, todos os produtos Mallory são submetidos a um rigoroso controle de qualidade, que nos garante segurança, conforto e grande satisfação durante o uso.

### IMPORTANTE – LEIA COM ATENÇÃO.

- Leia atentamente este manual de instruções antes de ligar o aparelho e guarde-o para consultas futuras. A não observação e o não cumprimento destas instruções podem resultar em acidentes.
- Em casos de não possuir o manual de instruções em mãos, poderá acessá-lo no site da Mallory: [www.mallory.com.br/manuais](http://www.mallory.com.br/manuais).
- Este aparelho foi projetado para uso exclusivamente doméstico.
- Aparelho disponível nas tensões 127V e 220V. Antes de conectá-lo à tomada, verifique se a voltagem de sua cidade é compatível com a voltagem especificada no produto.

### IDENTIFICAÇÃO DAS PARTES

1. Grade dianteira
2. Grade Traseira
3. Hélice
4. Alça de transporte
5. Haste inox
6. Pannel tátil de controle
7. Trava da hélice
8. Pino transversal
9. Haste
10. Arruela da base
11. Parafuso L da haste
12. Base
13. Capa da base
14. Regulador de altura
15. Corpo
16. Borboleta de fixação
17. Borboleta para ajuste de inclinação
18. Pinos Guia
19. Trava do pino Transversal
20. Botão de oscilação
21. Capa do motor
22. Cabo
23. Plugue
24. Aplique para grade
25. Controle remoto



## ANTES DE USAR PELA PRIMEIRA VEZ

- Retire o ventilador e as peças da embalagem, coloque-o sobre uma superfície plana e seca próxima à tomada elétrica.
- Durante a primeira montagem, aconselhamos deitar o produto sobre uma área plana.
- Observe atentamente as instruções de segurança, para garantir seu conforto e segurança.
- Verifique se o cabo não apresenta nenhuma anomalia.
- Siga as instruções de montagem abaixo. Em seguida, ligue o plugue numa tomada elétrica e selecione a velocidade desejada.

## INSTRUÇÕES DE MONTAGEM - BASE DO VENTILADOR DE COLUNA

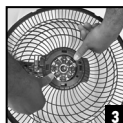
1. Alinhe e encaixe a capa da base (item 14) na base (item 13).
2. Encaixe a haste (item 10) na base montada.
3. Encaixe o parafuso L (item 12) na arruela da base (item 11) e, em seguida, posicione- os na rosca da haste, rosqueie no sentido horário até fixar.
4. Afrouxe o regulador de altura e puxe para cima a haste inox (item 5). Com o conjunto haste/base montado, afrouxe a borboleta de fixação do corpo (item 17).
5. Encaixe o corpo no segmento de aço inox da haste (item 5) e, em seguida, aperte a borboleta de fixação.



## INSTRUÇÕES DE MONTAGEM - GRADE E HÉLICE

**AVISO:** O conjunto de grades e hélice vem fechado e precisa ser aberto para a retirada da hélice. Para abrir o conjunto de grades, após remover as embalagens plásticas, levante as travas da grade dianteira.

1. Abra o conjunto de grades levantando as travas da grade (item 7).
2. Posicione o ventilador deitado sobre uma superfície plana e seca.
3. Posicione a grade traseira (item 2) nos pinos guias e empurre-a até que as quatro travas fiquem totalmente encaixadas. A posição de montagem é única e definida pelos pinos (item 20). Para removê-la, pressione e libere cada uma das travas.
4. Encaixe a hélice (item 3) no eixo, de modo que fique travada pelo



pino transversal (item 20) do eixo e bem encaixada na trava do pino transversal.

5. Ainda com o ventilador deitado rosqueie a trava da hélice montada com a porca quadrada, no sentido anti-horário.

## FUNCIONAMENTO

O modelo MAX CONTROL oferece conforto, praticidade e controle total sobre o calor. O único do mercado no qual o controle remoto permite controlar, além das velocidades, a oscilação e programar o tempo de funcionamento entre 1 e 7 horas com auto desligamento programado. Smart Swing: a velocidade de oscilação é fixa e independente da velocidade na qual o ventilador está funcionando. Possui acionamento por controle remoto ou por meio do painel de comando touch.

- Antes de utilizar o controle remoto, remova o plástico que fica na parte inferior do controle remoto, isolando a bateria dos componentes eletrônicos para que não haja descarregamento da bateria.
- Para ligar o ventilador, use os botões de velocidade 1, 2 e 3 no controle remoto ou pressione o botão LIGA/DESLIGA no painel touch de comando, esses mesmos botões podem ser usados para alterar a velocidade.
- Para desligar o ventilador, pressione o botão desligar no controle remoto ou no painel touch.
- Para selecionar a velocidade no painel touch, utilize o botão controle de velocidades: Toque um vez para selecionar a velocidade 3, que será indicada pelo led. Toque duas vezes para selecionar a velocidade 2, que será indicada pelo led. Toque três vezes para selecionar a velocidade 1, que será indicada pelo led. Tocando pela quarta vez o ventilador desligará.



## FUNÇÃO TIMER

Esta função permite programar o desligamento automático, que pode ser configurada de uma a sete horas, com intervalos de uma hora. Para configurar o tempo de desligamento automático, pressione o botão Timer, a cada vez pressionado, o tempo será acrescido de uma hora.

- 1 hora: pressione o botão uma vez.
- 2 horas: pressione o botão duas vezes.
- 3 horas: pressione o botão três vezes.
- 4 horas: pressione o botão quatro vezes.
- 5 horas: pressione o botão cinco vezes.
- 6 horas: pressione o botão seis vezes.
- 7 horas: pressione o botão sete vezes.

Para cancelar a função, pressione o botão até que todos os LEDs fiquem apagados ou

pressione o botão desligar, neste caso o ventilador será desligado e a programação da função cancelada.

## **FUNÇÃO OSCILAÇÃO**

A função oscilação é um item de praticidade onde a oscilação (direção do movimento do ventilador da direita para a esquerda) pode ser controlada, interrompendo o movimento ou iniciando o movimento de direção. Para ativar a função oscilação pressione o botão "Oscilar" no controle remoto ou toque na função no painel touch.

## **CONEXÃO COM SMART CONTROLES E ASSISTENTES VIRTUAIS**

**ATENÇÃO:** O ventilador não acompanha aparelho smart. Antes de iniciar o passo a passo é necessário possuir algum assistente virtual como: Alexa (Echo Dot), Google Home Assistente (Nest Mini) ou outros.

1. Possuir qualquer dispositivo para "controle universal" compatível com Alexa ou Google Home assistente. (**IMPORTANTE:** Deve ser um aparelho adicional para casa inteligente utilizado para controlar dispositivos ativados via bluetooth e infravermelho que se conecta com a assistente virtual.)
2. Faça a conexão dos ventiladores MALLORY que possuem controle remoto no aplicativo do controle universal. (**IMPORTANTE:** Fazer o cadastro do sinal do infravermelho do controle do ventilador no aparelho de controle universal que vai fazer correlação com assistente virtual.)
3. Faça a conexão do controle universal com a Alexa ou Google Home. (**IMPORTANTE:** A configuração vai depender de cada aparelho conforme instruções de uso do mesmo.)
4. Adicione tarefas/comandos na Alexa ou Google Home para ativar funções dos ventiladores. (**IMPORTANTE:** Faça a última conexão do controle universal em relação a assistente virtual, já com o ventilador e botões cadastrados.)
5. Com as conexões realizadas conforme etapas você vai poder controlar os ventiladores MALLORY pela Alexa ou Google!

## **TROCA DE BATERIA DO CONTROLE REMOTO**

O controle remoto funciona com uma bateria CR2025. Para trocar a bateria no controle remoto do ventilador, coloque-o sobre uma superfície plana, em posição contrária ao uso.

- Pressione para a direita a trava da bandeja do compartimento (item 23) da bateria do controle remoto.
- Puxe a bandeja para baixo.
- Troque a bateria velha por uma nova (CR2025), inserindo a bateria com o símbolo de mais (+) para cima.
- Coloque novamente o compartimento de bateria no controle remoto, encaixando-o bem até travar.
- Vire o controle remoto em posição de uso e teste, pressionando o botão de velocidade

do controle remoto.

- **Dica:** Se o controle remoto cair no chão e não estiver acionando o ventilador, remova a bateria e insira novamente para que o controle volte novamente funcionar.



## INCLINAÇÃO VERTICAL

- Para ajustar a inclinação, segure o motor (item 24), gire a chave de borboleta para ajuste de inclinação (item 20) no sentido anti-horário e escolha a posição desejada. Em seguida, gire a borboleta para ajuste de inclinação no sentido horário, para firmar a posição.

## OSCILAÇÃO HORIZONTAL

- Para ativar a oscilação horizontal, apoie a mão na capa do motor e pressione o botão de oscilação (item 23). Caso queira travar o ventilador em determinada direção, pressione o botão de oscilação, quando a grade estiver apontada na direção desejada.

## REGULAÇÃO DE ALTURA DA COLUMNA

- Para ajustar a altura, afrouxe o regulador de altura (item 16).
- Em seguida, regule a haste inox (item 5) para altura desejada e aperte o regulador de altura.



## DESMONTAGEM

**ATENÇÃO:** certifique-se de que o ventilador esteja desconectado da tomada elétrica antes de realizar a desmontagem.

1. Pressionando as travas (item 7), desencaixe a grade dianteira da grade traseira.
2. Gire a trava da hélice no sentido horário até soltar. Retire, em seguida, a hélice puxando para fora.
3. Pressione e libere cada uma das travas; remova a grade traseira.



## LIMPEZA E MANUTENÇÃO DO APARELHO

Ninguém merece um ventilador todo empoeirado, certo? Além de ser ruim para o funcionamento e para o desempenho do aparelho, o acúmulo de poeira também pode causar ou piorar doenças respiratórias, pois o ar sujo é ejetado ao ambiente e, conseqüentemente, é inalado pelas pessoas que ali estão.

Siga as instruções em **DESMONTAGEM** e **LIMPEZA E MANUTENÇÃO DO APARELHO** e utilize a periodicidade de a cada 15 dias limpar as grades (dianteiras e traseiras) do ventilador e a hélice.

- Antes de iniciar a limpeza, verifique se o plugue está desligado da tomada e deixe o ventilador esfriar.
- Para uma limpeza completa, desmonte o ventilador conforme instruções de desmontagem.
- Limpe as peças apenas com um pano levemente úmido.
- **DICA:** as grades dianteiras, traseiras e a hélice podem ser lavadas com água e sabão. Enxugue bem antes de montar novamente.
- Não utilize detergentes, produtos abrasivos ou outros líquidos.
- Não submergir o aparelho, nem o submeter a fluxo de água durante o funcionamento (ex.: sob torneira).
- Para montar novamente o aparelho, siga as **INSTRUÇÕES DE MONTAGEM**.
- Se o ventilador não for utilizado por longo tempo, coloque-o na embalagem original e guarde-o em lugar fresco e seco.

### **DICAS IMPORTANTES**

- Nunca ligue o ventilador sem a perfeita montagem das peças.
- Para um melhor fluxo de ar, evite colocar o ventilador próximo a paredes e cortinas.
- Para gerar uma ventilação melhor no ambiente, acione a oscilação horizontal.
- Para manter o fluxo contínuo de ar, mantenha uma distância mínima de 50cm do produto, evite usar o ventilador muito próximo a objetos e/ou pessoas.

## SOLUÇÃO DE PROBLEMAS E GARANTIA

### MEU PRODUTO NÃO ESTÁ FUNCIONANDO COMO RESOLVER?

PROBLEMA	MOTIVO	SOLUÇÃO
O aparelho não liga.	Verifique se o seletor de velocidade foi acionado ou o painel de controle foi ligado.	Gire o seletor de velocidade, no sentido horário, para a velocidade desejada ou pressione o botão de velocidade no painel de controle.
	Verifique se o seletor de velocidade foi acionado ou o painel de controle foi ligado.	Teste o produto em outra tomada. Se o cabo ou plugue estiverem danificados, procure um posto de assistência técnica.
Não há oscilação horizontal.	Verifique se o botão de oscilação foi ativado.	Pressione o botão de oscilação para baixo.
Ruído excessivo no aparelho.	Verifique se as partes foram perfeitamente encaixadas.	Desmonte o ventilador e repita o processo de montagem.
	Observe se a superfície onde está o aparelho é plana, seca e estável.	Ponha o ventilador em uma superfície plana, seca e estável.
Ruído excessivo no aparelho.	Observe se há acúmulo de sujeira no pino transversal ou motor.	Desmonte o ventilador e siga as instruções de limpeza. Caso o ruído venha do motor, procure um Posto de Assistência Técnica.
Ventilador vibrando.	Hélice mal encaixada ou mal fixada.	Remova a trava da hélice, retire a hélice gire a em sentido 180° e a recoloque apertando bem.

Para produto com defeito de não funcionamento (falha técnica), você pode ligar através do número 0800 704 0848 ou entrar em contato com a rede de assistência técnica autorizada. Consulte os postos de atendimento em nosso site: [www.mallory.com.br](http://www.mallory.com.br).

### ANOMALIAS E REPARAÇÃO

- Em caso de avaria, levar o aparelho a um Serviço de Assistência Técnica autorizado. Se a ligação de rede estiver danificada, deve ser substituída e deve agir-se como em caso de avaria.



## ECOLOGIA E RECICLABILIDADE DO PRODUTO

- Os materiais que constituem a embalagem deste aparelho estão integrados num sistema de recolha, classificação e reciclagem.
- O produto está isento de concentrações de substâncias que podem ser consideradas nocivas para o ambiente.
- A Mallory é parceria da ABREE (Associação Brasileira de Reciclagem de Eletroeletrônicos e Eletrodomésticos), a qual atua no processo de logística reversa pós-consumo no Brasil, garantindo a destinação final adequada e ambientalmente correta. Para descartar seu eletroportátil usado, acesse o portal da ABREE para encontrar um posto de coleta mais próximo de você: [www.abree.org.br/pontos-de-recebimento](http://www.abree.org.br/pontos-de-recebimento). ou leia o QR-Code ao lado.



## CONSELHOS E ADVERTÊNCIAS DE SEGURANÇA

- Leia atentamente este manual de instruções antes de ligar o aparelho e guarde-o para futuras consultas.
- Depois de desembalar completamente o aparelho, verifique o seu perfeito estado de funcionamento, visto que qualquer defeito de origem ou uma possível imperfeição ocasionada durante o seu transporte encontram-se amparados pela garantia Mallory.
- Não instale o aparelho perto de objetos inflamáveis.
- Não expor o aparelho a temperaturas extremas.
- Desligue-o da rede elétrica quando não estiver em uso.
- Não utilizar o aparelho se este caiu e se existirem sinais visíveis de danos.
- Não submergir o aparelho, nem o submeter a fluxo de água (ex.: sob torneira.)
- Não utilizar o aparelho com as mãos ou pés úmidos, nem com os pés descalços.
- Não ligue o aparelho sobre superfícies empoçadas de líquidos.
- Não insira nenhum objeto em qualquer abertura do aparelho.
- Não utilize acessórios não recomendados pelo fabricante.
- Qualquer utilização inadequada ou em desacordo com as instruções de utilização pode ser perigosa e anula a garantia e a responsabilidade do fabricante.
- Nunca deixe o fio encostar-se a superfícies quentes.
- Recomenda-se que as crianças sejam vigiadas para assegurar que elas não estejam brincando com o aparelho.
- Este aparelho foi projetado para ser usado por adultos. Não permita o seu uso por crianças.
- Este aparelho não se destina à utilização por pessoas (inclusive crianças) com capacidades físicas, sensoriais ou mentais reduzidas, ou por pessoas com falta de experiência e conhecimento, a menos que tenham recebido instruções referentes à utilização do aparelho ou estejam sob a supervisão de uma pessoa responsável pela

sua segurança.

- Mantenha o aparelho longe do alcance de crianças, especialmente quando estiver em uso.
- Não deixe o aparelho ligado sem supervisão.
- Assegure que suas mãos estejam secas e livres de qualquer líquido antes de conectá-lo à tomada.
- Nunca deixe água entrar em contato com o aparelho ou o cabo de conexão.
- Este aparelho só deve ser utilizado para os propósitos descritos neste manual.
- Este aparelho destina-se a ser utilizado em aplicações de uso doméstico e similares, tais como cozinhas, em lojas (copas), escritórios e outros ambientes de trabalho, fazendas e chácaras, hotéis, motéis e outros ambientes do tipo residencial, como quartos e copas.

## **IMPORTANTE**

Este aparelho eletroeletrônico está sendo comercializado com o Plugue Padrão Brasileiro, estabelecido pela ABNT e regulamentado pelo INMETRO, propiciando maior segurança para o usuário e para as instalações elétricas.

## **ANOMALIAS E REPARAÇÃO**

Caso o cabo de alimentação estiver danificado, não tente substituí-lo. Ele deve ser substituído somente pelo fabricante, agente autorizado ou pessoa qualificada, a fim de evitar riscos. Leve o aparelho a um Serviço de Assistência Técnica Autorizada Mallory. Deve-se fazer a mesma coisa em caso de qualquer outra anomalia.

## **RECOMENDAÇÕES ESPECIAIS**

- A Mallory não se responsabiliza por falhas decorrentes da má interpretação dos textos do manual de instruções. Havendo necessidade de maiores esclarecimentos, não deixe de consultar nosso serviço de informação ou Assistência Técnica.
- Guarde este manual em lugar seguro e consulte-o sempre que necessário.

## **TERMO DE GARANTIA**

A fabricante Mallory concede garantia contra qualquer vício de fabricação aplicável nas seguintes condições:

- O início da vigência da garantia ocorre a partir da data de emissão da competente nota fiscal de venda ao consumidor correspondente ao produto.
- O prazo de vigência da garantia é de 12 (doze) meses contados a partir da data da emissão da nota fiscal de venda ao consumidor e dividido da seguinte maneira:
  - três (3) meses de garantia legal;
  - nove (9) meses de garantia contratual.
- A fabricante não concede qualquer forma e/ou tipo de garantia para produtos desacompanhados de nota fiscal de venda ao consumidor.

### **CONDIÇÕES DESSA GARANTIA:**

- Qualquer defeito que for constatado neste produto deve ser imediatamente encaminhado ao posto autorizado Mallory mais próximo de sua residência, cujo contato e endereço pode ser encontrado no site do fabricante ([www.mallory.com.br](http://www.mallory.com.br)) ou informado pelo Serviço de Atendimento ao Cliente Mallory.
- Esta garantia abrange a substituição de peças que apresentem vícios constatados como de fabricação, além da mão de obra utilizada no respectivo reparo.
- As peças: vidros, acessórios, peças plásticas, borrachas e cabo elétrico são garantidas contra vícios de fabricação apenas pelo prazo legal de 90 (noventa) dias, contados a partir da emissão da nota fiscal de compra do produto.
- As despesas de transporte do produto até o posto autorizado mais próximo são de responsabilidade do consumidor (inclusive em localidades onde não existam postos autorizados).

### **A GARANTIA PERDERÁ A VALIDADE QUANDO:**

- Houver remoção e/ou alteração do número de série ou da etiqueta de identificação do produto.
- O produto for instalado ou utilizado em desacordo com o Manual de Instruções e utilizado para fins diferentes do uso doméstico (uso comercial, laboratorial, industrial etc), com exceção da linha de Cuidados Pessoais, que identificará, já na embalagem, o produto como Linha Profissional.
- O produto for ligado em tensão diferente a qual foi destinado.
- O produto tiver recebido maus tratos, descuidos ou, ainda, sofrer alterações, modificações ou consertos feitos por pessoas ou entidades não credenciadas pela Mallory.
- O defeito for causado por acidente ou má utilização do produto pelo consumidor.
- Danos sofridos pelo produto ou seus acessórios (peças plásticas, metálicas e vidro), em consequência de acidentes, manuseio ou uso incorreto ou em desacordo com as recomendações do seu manual.

### **A GARANTIA CONCEDIDA PELO FABRICANTE NÃO COBRIRÁ:**

- Despesas com instalação do produto.
- O não funcionamento ou falhas decorrentes de problemas de fornecimento de energia elétrica no local onde o produto está instalado.

### **OUTRAS DISPOSIÇÕES:**

A Mallory declara que não há nenhuma outra pessoa física ou jurídica habilitada em fazer exceções ou assumir compromissos, em seu nome, referentes ao presente certificado de garantia. (\*) Já incluso nesse ano o prazo determinado legalmente pelo Código de Defesa do Consumidor mais a garantia adicional oferecida pela Mallory.

1. A Nota Fiscal de compra deste produto é parte integrante da presente garantia, devendo ser apresentada pelo consumidor a sua primeira via, no caso do uso da garantia. Se o consumidor transferir a propriedade deste produto, a garantia ficará também transferida, sendo sempre contada a partir da data da emissão da Nota Fiscal da primeira aquisição do produto.
2. Os consertos em garantia somente poderão ser efetuados por um posto de assistência técnica devidamente autorizada pela Mallory.
3. As despesas de transporte do produto até o posto autorizado mais próximo, são de responsabilidade do consumidor (inclusive em localidades onde não existam postos autorizados).
4. A Mallory é responsável pela definição das peças e reparos necessários para a solução do problema.
5. Durante a garantia, os reparos necessários, de acordo com a avaliação da Mallory não terão custos para o consumidor.

**PARA CONHECER A RELAÇÃO DE POSTOS  
AUTORIZADOS, VISITE NOSSO SITE:**

**mallory.com.br**

**OU LIGUE:**

 **MALLORY**  
**0800 704 0848**  
mallory.com.br

**Para agilizar o atendimento, tenha em mãos o CEP.  
(CÓDIGO DE ENDEREÇAMENTO POSTAL)**

MALLORY.COM.BR



MYMALLORY

**Fabricado por:**

**CESDE IND. E COM. DE ELETRODOMÉSTICOS LTDA**

**Av. Com. Aviador Childerico Mota, 3.599 - Galp A - Coité**

**Maranguape - Ceará - Brasil**

**C.N.P.J. 00.153.282/0001-67**

REV03-190424