

Guia rápido

VAIO TL12

FUNÇÃO TECLAS DE ATALHO

- | | |
|-----------------------------------|--|
| Fn + Esc, para minimizar janelas. | Fn + Diminuir brilho da tela. |
| Fn + Mutar áudio. | Fn + Aumentar brilho da tela. |
| Fn + Diminuir volume. | Fn + Captura de tela. |
| Fn + Aumentar volume. | Fn + Pause Break, acesso as configurações. |
| Fn + Play/Pause. | Fn + Insert, cola o texto copiado. |
| Fn + Stop. | Fn + Excluir conteúdo. |
| Fn + Voltar. | Habilita comando de outras teclas. |
| Fn + Avançar. | Acesso app Gemini. |

CONTEÚDO DA EMBALAGEM:

- Tablet.
- Vaio Pen.
- Adaptador 33W.
- Cabo USB-C.
- Capa de proteção com teclado.
- Guia rápido.

CONHEÇA SEU TABLET



- 1 Alto falantes.
- 2 Forçar reinicialização.
- 3 Botão liga/desliga.
- 4 Botões de volume.

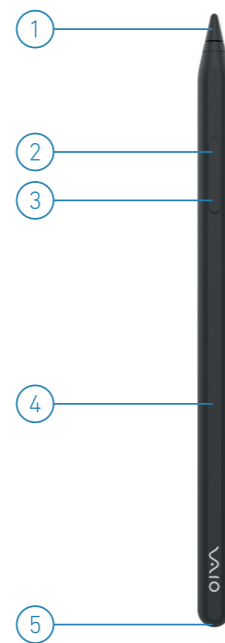
- 5 Microfone.
- 6 Bandeja para SD card/SIM card.
- 7 Câmera frontal.
- 8 Sensores.

- 9 Tela Touch Screen.
- 10 Interface das antenas.
- 11 Conector inteligente.
- 12 Posicionador do teclado.

- 13 Flash.
- 14 Câmera traseira.
- 15 Conector USB-C.

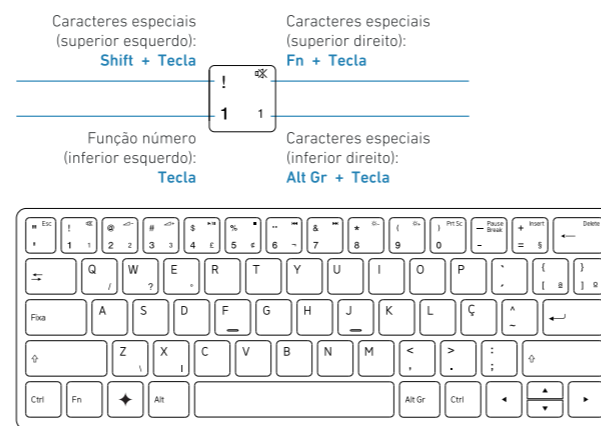
CONHEÇA SEUS ACESSÓRIOS

VAIO PEN

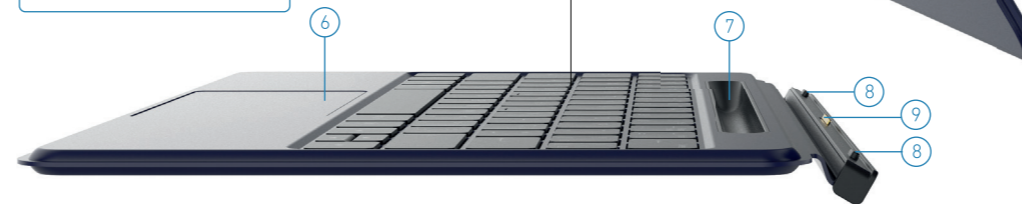


- 1 Ponteira Vaio Pen.
- 2 Botão Função 1.
- 3 Botão Função 2.
- 4 Vaio Pen.

COMO USAR AS TECLAS DE ATALHO



ATENÇÃO! Clickpad vem com uma película de proteção.



- 5 Indicador de LED.
- 6 Clickpad.
- 7 Armazenamento/Carregamento Vaio Pen.
- 8 Guias de encaixe do Tablet.
- 9 Conector Inteligente.
- 10 Abertura para câmera traseira.
- 11 Angulação da Capa.
- 12 Capa magnética.

ATENÇÃO

O Tablet, capa de proteção, teclado e seu cabo de carregamento contêm ímãs. Por indicações da Associação Americana do Coração (US) e a Agência Reguladora de Serviços de Saúde e Medicamentos (UK), não é recomendado o uso de dispositivos que contenham ímãs dentro do alcance de 15cm de dispositivos médicos eletrônicos, tais como: marca-passos, cardioversores, desfibriladores, bombas de insulina, dentre outros dispositivos médicos. Esta medida é uma prevenção para que o funcionamento destes dispositivos médicos não seja comprometido. Se você for um usuário de quaisquer desses dispositivos médicos, **NÃO USE ESTE PRODUTO A MENOS QUE TENHA CONSULTADO UM MÉDICO ESPECIALISTA.**



ATENÇÃO! Para prolongar a vida útil da sua capa, utilize uma angulação entre 30° e 60°.

CUIDADO!

Não coloque em superfícies instáveis. Evite posicionar em suportes bambos ou áreas inclinadas. Além disso, não o coloque de lado ou de cabeça para baixo. Isso pode causar queda ou tombamento. **Certifique-se de que o local de utilização e montagem do tablet seja suficientemente resistente.**

HOMOLOGAÇÃO

Este produto está homologado pela Anatel de acordo com os procedimentos regulamentados para avaliação da conformidade de produtos para telecomunicações e atende aos requisitos técnicos aplicados, incluindo os limites de exposição da Taxa de Absorção Específica referente a campos elétricos, magnéticos e eletromagnéticos de radiofrequência. Os ensaios foram realizados a uma distância de 1,5 cm do corpo. Para obter as informações do SAR, consulte: www.br.vaio.com/tablet.

Este equipamento não tem direito à proteção contra interferência prejudicial e não pode causar interferência em sistemas devidamente autorizados. Para maiores informações, consulte o site da ANATEL – www.gov.br/anatel.

A Vaio Pen está contemplada no mesmo certificado da ANATEL do VAIO TL12. Para saber maiores informações, acesse o menu: Configurações > Sobre o dispositivo > Sobre a Vaio Pen.

Para consultar o menu com a informação do Número Anatel acessar no aparelho: Configurações > Sobre o dispositivo > Certificados

As marcas de certificação se aplicam ao dispositivo TABLET modelo VAIO TL12.

- Adaptador CA modelo: CR-P33ZA-PR
- Bateria modelo: BT-TL12



VAIO e VAIO são marcas registradas da Vaio Corporation. O Tablet VAIO no Brasil é fabricado pela Positivo Tecnologia S.A. seguindo todos os padrões que garantem a qualidade da VAIO do Japão e possuem garantia básica de 1 ano para peças e mão de obra, sendo 9 meses de garantia contratual e 90 dias de garantia legal a bateria e os acessórios que acompanham este equipamento possuem apenas garantia legal de 90 dias, não havendo cobertura de garantia contratual. Este documento é propriedade da Positivo Tecnologia, não podendo ser reproduzido, transmitido, transcrito, total ou parcialmente, sem autorização prévia por escrito da mesma. Seu conteúdo possui caráter técnico-informativo. A Positivo Tecnologia reserva-se ao direito de realizar as alterações que julgar necessárias em seu conteúdo sem prévio aviso. Todos os nomes de empresas e produtos citados são marcas registradas de seus respectivos proprietários. Android é uma marca comercial da google Inc. O robô Android é reproduzido ou modificado a partir da obra criada e compartilhada pela google, sendo utilizado em conformidade com os termos descritos na Licença de Atribuição Creative Commons 3.0. Fotos meramente ilustrativas e as cores podem variar conforme o modelo. Componentes sujeitos a alteração sem prévio aviso. Produto beneficiado pela legislação de informática.

PARABÉNS! VOCÊ ACABA DE ADQUIRIR UM PRODUTO COM A QUALIDADE VAIO! POR FAVOR, PEDIMOS QUE LEIA ATENTAMENTE ESTAS INSTRUÇÕES ANTES DE UTILIZAR SEU PRODUTO, DE FORMA A GARANTIR UM USO SEGURO PARA VOCÊ OU SEUS FAMILIARES.

CUIDADOS E PRECAUÇÕES

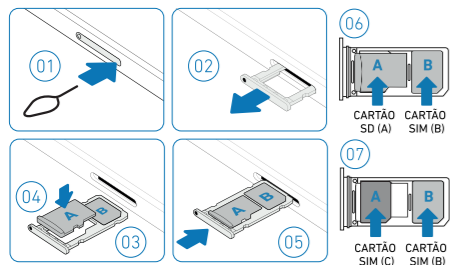
- Desconecte o carregador da tomada e do aparelho quando não estiver carregando. Evite deixar o aparelho carregando após a bateria estar 100% carregada. Este tipo de situação diminui o tempo de vida e autonomia da sua bateria. Com o passar do tempo, a bateria perde sua carga mesmo se o aparelho não for utilizado.
- Não submeta o aparelho ao calor excessivo como luz direta do sol ou outras fontes de calor.
- Não submeta o aparelho a locais úmidos e evite contato direto com líquidos como água ou chuva.
- Não submeta o aparelho a quedas ou batidas bruscas. Se o aparelho, tela ou a tampa traseira quebrar ou trincar, descontinue o uso do aparelho. O vidro pode causar ferimentos.
- Atenção: ouvir música ou outros sons em volume alto pode danificar sua audição!
- Não utilize o produto enquanto estiver carregando, isso poderá afetar a vida útil de sua bateria. Utilize somente o carregador oficial incluso na embalagem do produto.
- Recomenda-se recarregar a bateria do produto a cada dois meses, mesmo que ele não esteja em uso, para garantir seu bom funcionamento e preservar sua vida útil.

DESCARTE

Quando entender que o seu produto VAIO ou alguma parte dele, como baterias, teclado, chegou ao final da vida útil, acesse <https://greeneletron.org.br/eletronicos> para saber mais detalhes sobre um descarte seguro e encontrar o ponto de coleta mais próximo de você; Você ainda pode entrar em contato com a VAIO pelo e-mail: recicla@vaio.br, pelo telefone 3004 4246 (Capitais e grandes centros) ou 0800 880 8246 (demais localidades).

INSERINDO CARTÕES SIM E CARTÃO DE MEMÓRIA

O produto aceita 1 micro SD (A) e 1 cartão SIM (B) ou 2 cartões SIM (B) e (C). Basta você modificar o posicionamento do cartão SIM (C) na bandeja.



- Para inserir ou remover cartões SIM ou cartão de memória (SD), insira a agulha de metal que acompanha o produto no orifício da lateral e pressione até que a gaveta de cartões se abra;
- Puxe a bandeja devagar;
- Insira o cartão SIM (B)/micro SD (A) nos compartimentos (A) e (B) com os contatos dourados voltados para baixo;
- Pressione cuidadosamente os cartões para dentro da bandeja para encaixá-los;
- Insira a bandeja novamente no compartimento;
- Atenção ao posicionamento do cartão SIM (B) e micro SD (A);
- Atenção ao posicionamento do cartão SIM (B) e cartão SIM (C).

LIGANDO O APARELHO

Para ligar o aparelho, segure o botão Liga/Desliga (01) por 5 segundos até que a tela se acenda. Aguarde a animação de inicialização até que o aparelho possa ser utilizado.



Caso o aparelho não ligue, pode ser que a bateria não esteja carregada. Neste caso, conecte o carregador à tomada e ao aparelho (02). Segure o botão Liga/Desliga por 5 segundos até que a animação de inicialização seja exibida. Quando a bateria estiver totalmente descarregada, o seu aparelho poderá precisar de até 15 minutos para inicializar.

NAVEGAÇÃO E UTILIZAÇÃO

Na área inferior da tela inicial estão disponíveis 4 ícones de aplicativos: Telefone, Mensagens, Google Chrome e Câmera. É possível remover e substituir estes ícones com a função de arraste (mantenha pressionado e arraste o ícone até a posição desejada ou até o topo da tela para removê-los).



- VOLTAR:** pressione para retornar à tela anterior;
- INÍCIO:** pressione para retornar à tela inicial do tablet;

RECENTES: pressione para exibir os aplicativos usados recentemente. Toque em um aplicativo para acessá-lo ou arraste-o para cima para encerrar as atividades deste aplicativo.

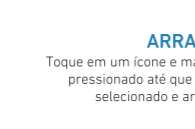
CAPTURE DE TELA

Deslize 3 dedos sobre a tela para realizar uma captura. Você pode compartilhar ou editar a imagem clicando no atalho ao lado. Ao desaparecer o atalho, você encontra a imagem em sua galeria.



ROLAGEM

Arraste o dedo sobre a tela para rolar páginas na direção desejada. Arraste para o lado para navegar entre fotos.



ARRASTAR

Toque em um ícone e mantenha pressionado até que ele seja selecionado e arraste-o.



ZOOM

Com dois dedos na tela, aproxime ou distancie-os para aumentar ou diminuir o zoom de uma imagem ou página da internet.

MENU DE CONTROLES

Arraste para baixo a partir de qualquer área da tela inicial para exibir a lista de controles rápidos. Arraste para o lado para acessar mais controles, mantenha a função pressionada para entrar em mais detalhes. Para personalizar a área de controles rápidos clique no ícone Lápis (✎) e escolha a função desejada. No ícone configurações (⚙️) você será direcionado para a página de configurações do produto. No ícone perfil (👤) você poderá configurar o perfil de usuários.



- INTERNET:** Conectar/Desconectar rede de internet (Wi-Fi/Dados móveis).
- BLUETOOTH:** Parear novos dispositivos, ativar/Desativar Bluetooth.
- LANTERNA:** Ligar/Desligar lanterna (Flash).
- NÃO PERTURBE:** Silencia chamadas, alertas e notificações sonoras recebidas.
- ALARME:** Criar inúmeros alarmes com variedade de horas para lembretes personalizados.
- MODO AVIÃO:** Desliga todas as conexões do aparelho, como Wi-Fi, Bluetooth e rede.
- GIRO AUTOMÁTICO:** Orienta a imagem com base na direção da sua tela (Retrato/Paisagem).
- LEITOR DE QR CODE:** Abra o Leitor de Qr Code e aponte para o código Qr.
- ECONOMIA DE BATERIA:** Ajuda a prolongar a duração da bateria do seu dispositivo, reduzindo ou suspendendo atividades e recursos do tablet.
- TRANSMISSÃO DE TELA:** Transmissão da tela do seu produto para uma Smart TV.
- GRAVAÇÃO DE TELA:** Iniciar gravação de tela.
- QUICK SHARE:** Ativar/Desativar a visibilidade do seu produto quando precisar compartilhado arquivos.
- ACESSO AO MICROFONE:** Bloquear/Desbloquear o microfone de aplicativos (Câmera/Gravador de voz/ Vídeos chamadas).

III) COBERTURA DA GARANTIA

CASO VOCÊ NECESSITE ACIONAR A VAO SAIBA O QUE A GARANTIA NÃO COBRE:

- A)** Produtos adquiridos de mostruários de lojas ou em "saldo";
- B)** Bateria e acessórios que acompanham o Produto, tais como, Carregador, Teclado, Capa protetora, Cabo USB-C e demais itens. Para esses itens, aplica-se o prazo de 90 dias de garantia legal.
- C)** Danos causados pelo uso de componentes ou produtos de terceiros e acessórios não autorizados ou não homologados pela VAO;
- D)** Formação do Sistema Operacional do Produto. Importante: é de sua responsabilidade manter as cópias (backup) regulares de seus arquivos (fotos, textos, contatos, etc.) porque esta Garantia não cobre eventual perda e nem a realização de cópias;
- E)** Danos causados pela flutuação de energia elétrica ou descargas elétricas na rede. Importante: para a segurança do seu Produto, a VAO recomenda que ele seja ligado na rede elétrica com o auxílio de um estabilizador;
- F)** Danos decorrentes da instalação inadequada, bem como quaisquer modificações que alterem a funcionalidade ou a capacidade do Produto sem a permissão por escrito da VAO;
- G)** Danos decorrentes da utilização de acessórios não autorizados ou não homologados pela VAO;
- H)** Danos decorrentes de mau uso ou uso inadequado, incluindo, mas não se limitando a quedas, golpes, fogo, alta umidade ou chuva, produtos de limpeza, exposição ao excesso de calor, interferência magnética, armazenamento, adaptadores desconhecidos ou danificados, utilização de objetos pontiagudos, violação, transporte inadequado, superaquecimento decorrente do Produto estar sob ou sobre cobertores ou similares, dentre outros;
- I)** Defeitos decorrentes do descumprimento das normas e recomendações de manutenção descritas neste documento e nos manuais do Produto, casos fortuitos ou de força maior, bem como aqueles causados por acidentes e forças da natureza.

CUIDADO! Para não perder o direito a Garantia você deve observar os seguintes itens:

- A)** Não modificar, violar ou consertar seu Produto, alterando sua funcionalidade ou a sua capacidade, por conta própria ou através de pessoas não autorizadas pela VAO;
- B)** Guardar a Nota Fiscal e apresentá-la quando do acionamento da VAO para reparo;
- C)** Cuidar muito bem de seu Produto evitando quaisquer danos ou mau funcionamento ocasionado pelo mau uso ou uso inadequado, incluindo, mas não se limitando a: quedas, golpes, fogo, alta umidade ou chuva, produtos de limpeza, exposição ao excesso de calor, interferência magnética, armazenamento, adaptadores desconhecidos ou danificados, utilização de objetos pontiagudos, violação, transporte inadequado, superaquecimento decorrente de o Produto estar sob ou sobre cobertores ou similares, dentre outros;
- D)** Não substituir o Sistema Operacional, não fazer upgrade (atualização dos componentes do hardware* ou do software**) e/ou instalar expansões não originais de fábrica, não utilizar programas

ACESSO À CÂMERA: Configuração câmera traseira (Tirar várias fotos com todos os modos/abrir Google Lens/realizar várias filmagens com todos os modos).

SEGURANÇA E PRIVACIDADE: Configure bloqueio de tela, localização, atualizações do sistema e backup.

MODO SUPER ECONÔMICO: Apenas aplicativos selecionados estarão disponíveis e restringe mais o consumo de bateria.

LOCALIZAÇÃO: Possibilita que o produto use mais recursos para determinar um local mais exato.

PONTO DE ACESSO: Função para disponibilizar a internet do seu tablet para outros produtos, smartphone, tablet ou computador.

INVERSÃO DE CORES: Escurece telas mais claras e clareia telas mais escuras.

ECONOMIA DE DADOS: Reduzir o uso de dados móveis armazenamento.

TEMA ESCURO: Muda sua tela e aplicativos para o modo de tela escuro. Isso pode reduzir o uso de energia do produto.

MODO NOTURNO: Opção de configuração de tela que ativa filtro de luz azul, para melhorar a visualização em ambientes escuros.

ESCURECER A TELA: Diminui o brilho da tela para uma leitura mais confortável.

CORREÇÃO DE COR: Tela com cores mais nítidas ou remoção de cores.

TAMANHO DA FONTE: Ajuste o tamanho da fonte, ative/desative o modo negro e o texto em alto contraste, além de redefinir as configurações.

APARELHOS AUDITIVOS: Configurar aparelhos auditivos ASHA e LE Áudio

ARMAZENAMENTO: Atalho para visualizar os dados na central de atalhos

MODO SEM DISTRAÇÕES: Pause aplicativos para manter a concentração e programe o horário de ativação da função.

MODO HORA DE DORMIR: Silencia o produto para notificações e escurece o brilho da tela.

CALCULADORA: Realize operações matemáticas, básicas e avançadas, e consulte o histórico.

CONEXÃO DO TECLADO

Alinhe o Tablet na capa traseira, garantindo que o recorte da câmera esteja bem-posicionado. O Tablet se fixará automaticamente na capa por meio de ímãs. Coloque o teclado no teclado horizontal. Em seguida, posicione o tablet também na horizontal, com o Conector Inteligente voltado para baixo. Aproxime os conectores do tablet e do teclado até que a conexão seja feita automaticamente pelos ímãs. Note que o teclado possui dois guias para facilitar o encaixe correto. Certifique-se de que a conexão entre o tablet e o teclado está firmemente estabelecida. Utilize a aba da capa traseira para ajustar o tablet na angulação mais confortável para o uso.

BOTÕES DO CLICKPAD

Cliques/Seleção: Com apenas um dedo, toque no botão inferior esquerdo ou dê um toque no Clickpad para selecionar um item.

Zoom In/Out: Com dois dedos sobre o Clickpad, afaste-os para aumentar o zoom ou aproxime-os para reduzir o zoom de uma imagem ou página da internet.

Menu de Opções: Com dois dedos juntos, toque no Clickpad ou em um dos botões inferiores para abrir o menu de opções.

Menu de Aplicativos: Na tela inicial, deslize dois dedos para cima no Clickpad para acessar o menu de aplicativos.

Rolagem: Com dois dedos juntos sobre o Clickpad, deslize-os para cima ou para baixo para rolar a página.

CONECTANDO O TABLET A UM DOCK STATION

O Tablet foi projetado para ser usado com um Dock Station. Para conectar, siga estas etapas:

- Conecte o Dock Station à entrada USB-C do seu tablet.
- Em seguida, conecte os periféricos que deseja utilizar (como teclado, mouse, monitor, etc.) ao Dock Station.

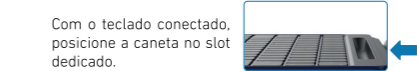
Para mais informações sobre como realizar essa conexão, acesse o link ou escaneie o QR code:



ATENÇÃO: Dock Station (HUB) e outros acessórios mencionados não acompanham o produto.

CONECTAR A CANETA

Para parear sua Vaio Pen, certifique-se de que o tablet esteja corretamente conectado ao teclado. Caso tenha dúvidas sobre como realizar essa conexão, consulte o tópico **Conexão do Teclado** deste manual.



Com o teclado conectado, posicione a caneta no slot dedicado.

sol, praia, piscina e outros. A carcaça externa poderá se deformar e os sensores internos poderão se danificar, causando danos ao seu Produto. Além disso, não carregue seu equipamento ou deixe o mesmo ligado por muito tempo sob e/ou sobre superfícies que possam superaquecer o Produto, como por exemplo: cobertas, edredons, almofadas, dentre outros.

B) QUEDAS E GOLPES

I. O seu Produto é um objeto sensível, portanto, tenha cuidado para não danificá-lo. Caso seu Produto sofra quedas, golpes, perfurações, seja queimado, esmagado, entre em contato com líquidos, ou sofra qualquer outro dano que possa lhe expor a riscos, recomendamos que descontinue o uso do seu Produto evitando superaquecimento e/ou ferimentos;

II. Não utilize o seu Produto com a tela ou carcaça rachadas, com perfurações ou danos que possam expor seus componentes;

III. Não corte, dobre, modifique, ou coloque objetos pesados ou pise no cabo do adaptador de energia.

C) UMIDADE EXCESSIVA OU CHUVA

I. Não utilize ou submeta seu Produto próximo a nenhum líquido, tais como: água, chuva, produtos de limpeza, dentre outros. Uma vez que podem causar curto-circuito e oxidação nos componentes eletrônicos, ocasionando o mau funcionamento ou inutilização do Produto.

II. Não utilize ou mantenha seu Produto em locais muito úmidos ou com maresia de praias. A umidade do vapor do chuveiro, das panelas e do mar, por exemplo, poderão causar curto-circuito e oxidação nos componentes eletrônicos, ocasionando o mau funcionamento ou inutilização do Produto.

D) VIBRAÇÃO MECÂNICA OU CHOQUE

Não exponha o seu Produto a choques mecânicos ou vibração excessiva, sob pena de danificar os componentes internos e externos.

E) INTERFERÊNCIA MAGNÉTICA - Não use seu Produto muito próximo a fontes eletromagnéticas, tais como: micro-ondas, televisão, alto-falantes grandes ou motores. A interferência poderá causar mau funcionamento do seu Produto.

F) ATMOSFERAS EXPLOSIVAS

Não utilize ou carregue seu Produto próximo a áreas sob risco de explosão, como Postos de Gasolina, por exemplo.

G) ARMAZENAMENTO

I. Mantenha o seu Produto sempre em local seco, arejado e com temperaturas entre 5°C e 35°C, e não o submeta a alterações abruptas de temperatura.

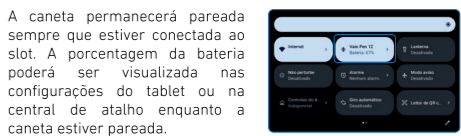
II. Caso seu Produto seja um Notebook recomendamos que este seja preferencialmente armazenado com a bateria carregada com aproximadamente 70% de carga.

H) ADAPTADOR

Não submeta o seu Produto à luz direta do sol e não o coloque perto de fontes de calor excessivo, como carros fechados expostos ao

Em seguida, siga os passos abaixo para concluir o pareamento:

- Acesse o menu **Configurações** do tablet;
- Vá até **Dispositivos Conectados**;
- Selecione **Parear novo dispositivo**;
- Toque em **Vaio Pen 12** para iniciar o pareamento;
- Clique em **Parear**, na janela exibida.



LEDS DA CANETA

A Vaio Pen conta com dois indicadores de LED localizados ao redor do botão de reset, que informam o status de carregamento e bateria da caneta.

QUANDO A CANETA ESTIVER CONECTADA AO SLOT:

- LED vermelho:** indica que a caneta está em processo de carregamento;
- LED verde:** indica que a carga da caneta foi concluída.

QUANDO A CANETA ESTIVER FORA DO SLOT:

- LED vermelho:** indica bateria baixa (menos de 5%).

CARREGAMENTO DA CANETA

Para carregar a sua Vaio Pen, certifique-se de que o tablet esteja corretamente conectado ao teclado. Posicione a caneta no slot dedicado. Aguarde até que o **indicador de LED** fique vermelho.

CONFIGURAÇÕES

As configurações do sistema permitem que você personalize e ajuste seu tablet para atender da melhor forma às suas preferências e necessidades. Você pode acessar várias funções como: Rede/Internet, verificar dispositivos conectados, configurações de aplicativos, dados sobre bateria e armazenamento, personalização de toques, temas e wallpaper, configuração de privacidade e segurança, entre outras funções.

RESTAURAÇÃO DE FÁBRICA

Para fazer uma restauração de fábrica do aparelho, vá em Configurações > Sistema > Opções de redefinição e selecione Limpar todos os dados. **Atenção: esta ação apagará todas as informações e arquivos salvos localmente no aparelho.**

incêndio ou explosão. Utilize o modelo que acompanha o Produto ou equivalentes recomendados pela VAO. Conectar incorretamente o adaptador pode causar danos ao seu Produto.

I) SUBSTITUIÇÃO

Não manuseie a bateria por conta própria. Não abra nem tente desmontar a bateria. Isso poderá causar superaquecimento, incêndio ou lesão. Se necessário, procure uma Assistência Técnica autorizada pela VAO.

J) CARREGAMENTO EM REDE ELÉTRICA

I. Ao carregar uma bateria, procure fazê-lo em local arejado. A bateria dissipa mais calor que o normal durante o processo de carregamento e caso esteja em local abafado poderá acabar queimando.

II. Não mantenha seu Produto conectado a rede elétrica ou a qualquer fonte de alimentação próximo ao seu local de dormir, sob um cobertor, travessieiro, sofás ou mesmo junto ao seu corpo. O excesso de calor poderá ocasionar o superaquecimento do Produto podendo causar lesões. **NÃO DURMA SOBRE UM DISPOSITIVO OU ADAPTADOR DE ALIMENTAÇÃO.**

K) NORMAS E REGRAS

I. Recomendamos que se o uso das funções sem fios for proibida dentro de aviões, desative todas as funções sem fios antes do embarque e ligue em modo Avião. Se for necessário desativar rapidamente as funções da rede sem fio, desligue o produto através do botão Liga/desliga.

L) LIMPEZA DO EQUIPAMENTO

Não utilize álcool (líquido ou gel) ou outros produtos de limpeza para limpar o seu aparelho. Use um pano macio, suave e seco para limpar a superfície da tela. Não use limpadores líquidos ou limpadores de vidro.

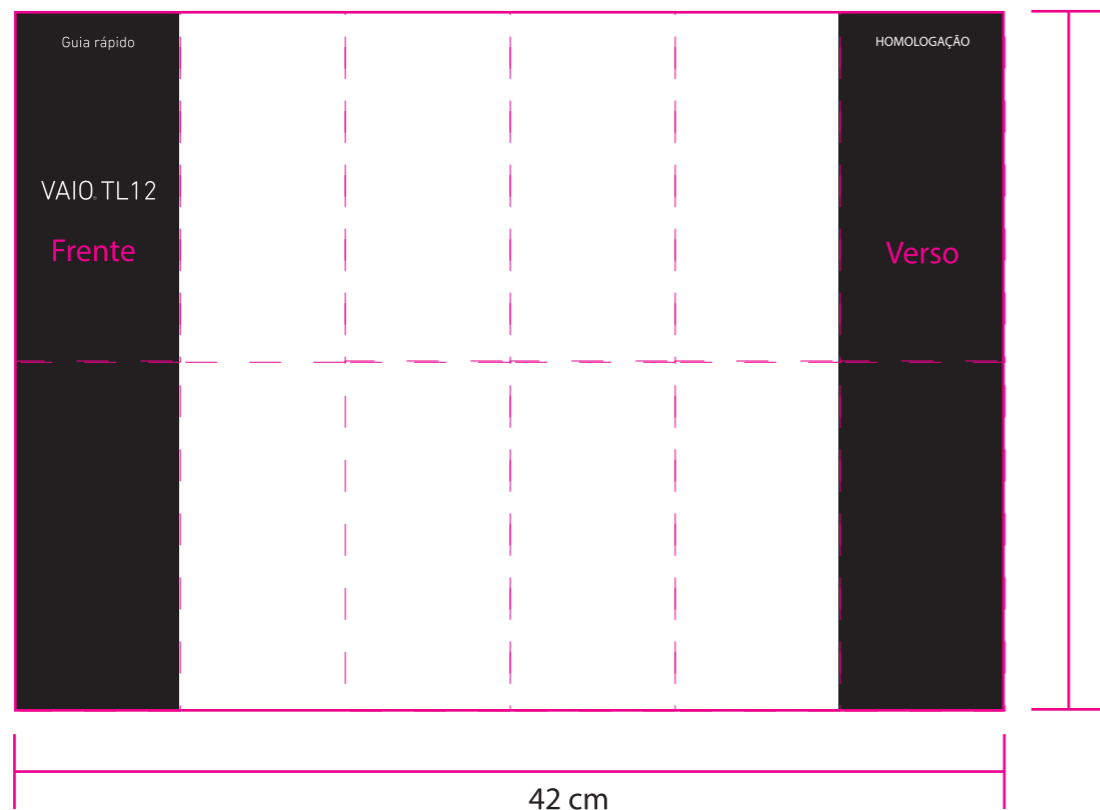
M) VIDA ÚTIL DA BATERIA

A bateria de seu Produto possui uma perda de capacidade natural ao longo do tempo de uso, que está associada com o número de ciclos de cargas realizadas. Quando a redução da autonomia de sua bateria atingir aproximadamente a metade do tempo de quando era nova, sugerimos que seja providenciada a sua troca.

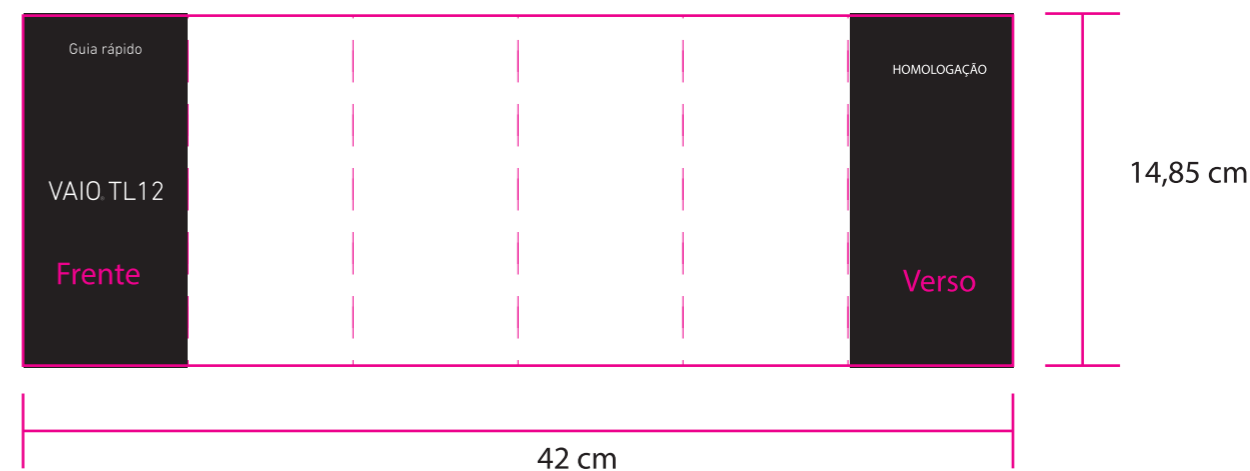
Estudos têm demonstrado que a vida útil da bateria poderá vir a ser prolongada caso exista o monitoramento e gestão pelo usuário da carga mínima e máxima, recomendando-se manutenção da carga da bateria em montante não inferior a 25% e a carga máxima da bateria em montante não superior a 85%.

LEMBRE-SE: a garantia não cobre problemas pelo mau uso do produto, logo, além das questões acima relacionadas, recomendamos a leitura do manual de garantia e evite a perda da garantia do seu produto.

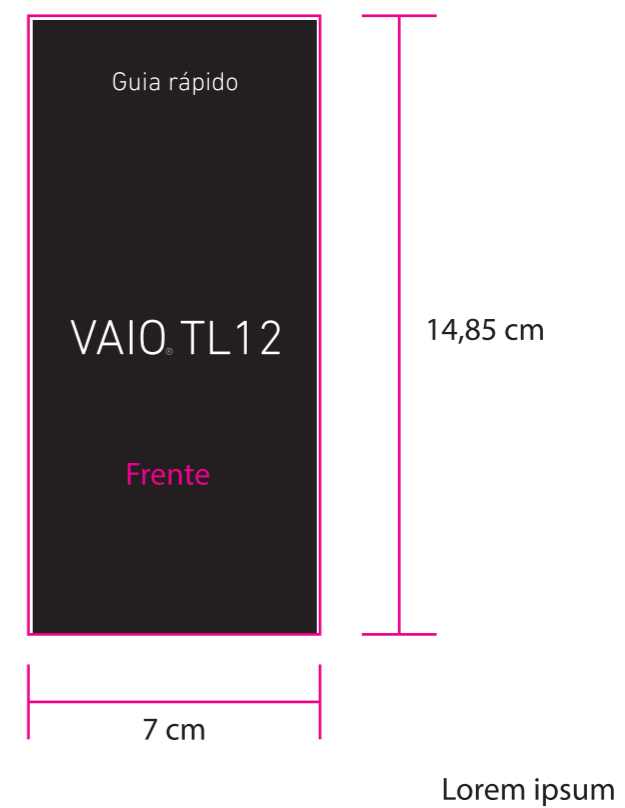
Folha A3
Marcas de dobra



Primeira dobra
Metade da A3 na horizontal



Modelo final com dobra finalizada



Segunda dobra como sanfona

