

# Oster®



MODELO

**OBLD700**

MANUAL DE INSTRUÇÕES

## PERSONAL BLENDER 700W

LEIA TODAS AS INSTRUÇÕES ANTES DE USAR ESTE APARELHO

---

# INSTRUÇÕES IMPORTANTES DE SEGURANÇA

Obrigado por adquirir o Personal Blender Oster®, modelo **OBLD700**, um produto de alta tecnologia, seguro e eficiente. É muito importante ler atentamente este manual de instruções, as informações contidas aqui ajudarão você a aproveitar melhor todas as funções do produto e utilizá-lo de forma segura. Guarde este manual para consultas futuras:

**LEIA TODAS AS INSTRUÇÕES CONTIDAS NESTE MANUAL ANTES DE OPERAR O PRODUTO, SEMPRE OBSERVANDO AS INDICAÇÕES DE SEGURANÇA E SEGUINDO AS INSTRUÇÕES PARA PREVENIR ACIDENTES E/OU FERIMENTOS.**

1. Mantenha os invólucros plásticos e outros materiais da embalagem do produto, fora do alcance de crianças e animais, para evitar risco de sufocamento ao brincar ou manusear tais resíduos.
2. Os materiais utilizados na embalagem deste produto podem ser reciclados. Aos descartá-los, separe-os para a coleta de recicladores.
3. Verifique se a tensão (voltagem) de seu produto, que consta na etiqueta de identificação, é a mesma da tomada a ser utilizada. Ligar o produto a uma rede de voltagem incompatível pode gerar danos permanentes e configura uso incorreto, acarretando perda da garantia.
4. Crianças devem ser supervisionadas para evitar que brinquem com o produto ou se aproximem do aparelho em funcionamento.
5. Este produto não se destina à utilização por pessoas (inclusive crianças) com capacidades físicas, sensoriais ou mentais reduzidas, ou por pessoas com falta de experiência e conhecimento, a menos que tenham recebido instruções referentes à utilização do produto ou estejam sob a supervisão de uma pessoa responsável pela sua segurança.
6. Coloque o produto somente sobre superfícies planas, firmes, limpas e secas.
7. Para evitar acidentes, não utilize o produto sobre superfícies empoeçadas de líquidos.
8. Mantenha o produto, o cabo elétrico e seus componentes distante de superfícies quentes, como fornos, fogões, brasas ou fogo.
9. Não utilize o produto na proximidade de torneiras, chuveiros, piscinas ou em áreas desabrigadas.
10. Para proteção contra choques elétricos e outros acidentes, não mergulhe o produto, o plugue ou o cabo elétrico, total ou parcialmente, na água ou outros líquidos.
11. Não toque no cabo elétrico com as mãos molhadas. Evite utilizar o produto com as mãos molhadas ou úmidas para reduzir o risco de choques elétricos.
12. Nunca desligue o produto puxando pelo cabo elétrico. Segure firmemente o plugue e então puxe-o para desconectar da tomada.
13. Sugerimos que você esteja calçado e sobre um piso seco quando utilizar produtos elétricos.

14. Nunca transporte o produto pelo cabo elétrico. Sempre que for mover o produto, segure-o pela base.
15. Evite dobrar ou enrolar o cabo elétrico ao redor do produto, para evitar danos.
16. Nunca deixe o cabo elétrico em um local onde uma pessoa possa nele tropeçar.
17. Não ligue o produto em tomadas múltiplas ou extensões sobrecarregadas, pois a sobrecarga pode danificar o aparelho e causar acidentes.
18. Evite o uso de extensões elétricas. Extensões podem superaquecer e causar risco de incêndio.
19. O produto não deve ser operado por meio de um temporizador externo ou sistema de controle remoto.
20. Quando o produto não estiver sendo utilizado, desligue-o da tomada.
21. Sempre retire o plugue da tomada quando o produto não estiver em uso, quando estiver sendo limpo ou quando ocorrer algum problema durante sua utilização.
22. Não utilize o equipamento caso haja danos no cabo elétrico, no plugue ou em outros componentes. A troca de partes ou manutenção do equipamento deve ser feito pelo fabricante, pessoa qualificada ou agente autorizado, a fim de evitar riscos.
23. NUNCA ligue o produto sem que um dos recipientes e o conjunto de lâminas estejam devidamente encaixados.
24. JAMAIS utilize o aparelho contendo objetos no interior dos recipientes, para evitar acidentes e danos permanentes ao produto.
25. Não ligue o produto com o recipiente vazio.
26. Antes de montar, desmontar ou ajustar qualquer um dos recipientes, sempre desligue o aparelho da tomada.
27. Certifique-se de que o conjunto de lâminas e o recipiente estejam bem encaixados, a fim de evitar vazamentos.
28. Jamais utilize o conjunto de lâminas sem a borracha de vedação, para evitar vazamentos.
29. Certifique-se de encaixar e travar corretamente o recipiente ao corpo do produto, a fim de evitar acidentes durante seu funcionamento.
30. Não utilize acessórios que não sejam originais do aparelho. O uso de acessórios que não sejam originais pode prejudicar o funcionamento, causar danos ao usuário e ao produto.
31. Evite o uso contínuo do produto por tempo prolongado, para evitar superaquecimento. Faça pausas de no mínimo 1 minuto entre cada acionamento de função.
32. Evite colocar líquidos e alimentos quentes (acima de 80°C) no recipiente do blender.
33. Sempre adicione algum líquido para triturar gelo e/ou alimentos congelados.
34. Se as lâminas ficarem presas, desligue o aparelho e remova o recipiente para retirar os ingredientes que estiverem impedindo seu funcionamento.
35. Tome muito cuidado ao manusear e limpar as lâminas, pois podem causar ferimentos.
36. Não empilhe outros eletros nem apoie outros objetos sobre o produto.

37. Nunca tente desmontar ou consertar o aparelho. Toda substituição de peça danificada deve ser feita somente por meio do serviço autorizado Oster®.
38. A manutenção e limpeza do produto não deve ser feita por crianças.
39. Sempre desligue o produto da tomada antes de realizar a limpeza.
40. O produto não deve ser usado para finalidades diferentes das indicadas neste manual.

***ATENÇÃO! É comum que aparelhos elétricos novos liberem uma leve fumaça ou odores diferentes nas primeiras vezes em que são utilizados. Isso acontece devido ao aquecimento dos materiais e componentes usados na fabricação do aparelho. É normal e não indica a existência de defeitos no aparelho.***

***ATENÇÃO! Tome muito cuidado com as lâminas ao esvaziar ou manusear a jarra e suas partes, risco de lesões.***

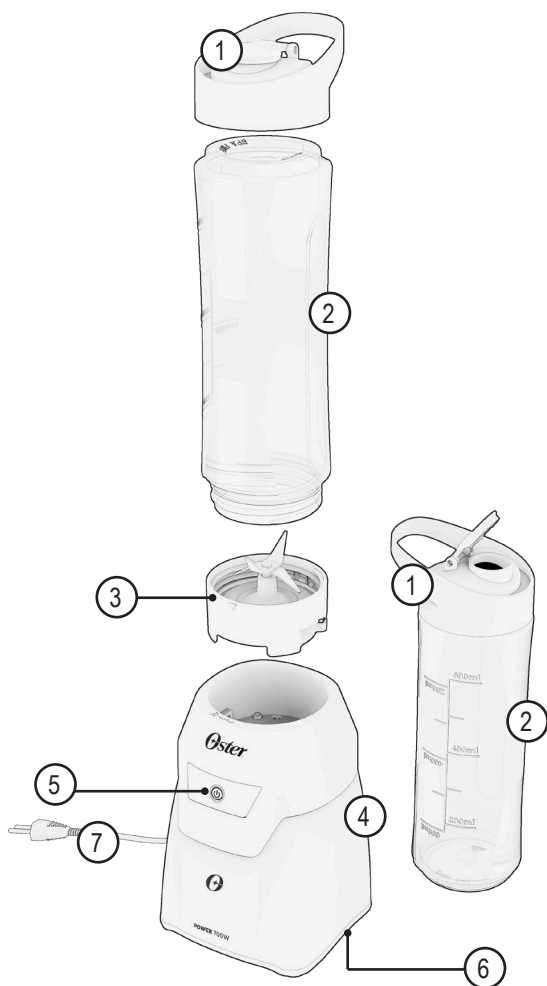
***NOTA: De acordo com a NBR 5410, tornou-se obrigatório a instalação de um dispositivo de proteção à corrente diferencial-residual (dispositivo DR) com uma corrente de desarme não superior a 30 mA nas instalações elétricas residenciais. A função do dispositivo “DR” é proteger o usuário contra os graves riscos de choques elétricos (consulte um eletricista).***

***NOTA: O manual do usuário pode ser adquirido em formato digital, para isso entre em contato com o nosso Serviço de Atendimento ao Consumidor.***

**SOMENTE PARA USO DOMÉSTICO, INTERNO E NÃO COMERCIAL.**

**GUARDE ESTAS INSTRUÇÕES**


# COMPONENTES DO PRODUTO



1. Tampa com alça
2. Garrafa 600ml
3. Conjunto de lâminas
4. Corpo do produto
5. Botão Ligar/Desligar
6. Base com ventosas
7. Cabo elétrico com plugue

# FUNÇÕES DO PRODUTO

## BOTÃO LIGA/DESLIGA

Pressione o botão  para ligar o produto em velocidade única e de forma ininterrupta, e solte para interromper o funcionamento.

**Velocidade: Única (27.000 rpm)**

Ideal para bater sucos, vitaminas e smoothies.

# ANTES DO PRIMEIRO USO

## VERIFIQUE A TENSÃO/VOLTAGEM

Antes de utilizar, verifique se a voltagem do produto é compatível com a rede elétrica. Verifique essa informação na etiqueta de tensão, localizada na parte inferior do corpo do produto.

**ATENÇÃO! JAMAIS conecte o produto a uma rede elétrica incompatível.**

**NOTA: Nunca utilize adaptadores ou extensões para conectar o produto à tomada.**

## PRIMEIRA HIGIENIZAÇÃO

1. Remova todos os plásticos, adesivos e resíduos da embalagem de todas as peças e do corpo do produto.
2. Coloque o corpo do produto sobre uma superfície plana, firme e seca. Limpe utilizando somente um pano macio umedecido.
3. Lave as duas garrafas, a tampa e o conjunto de lâminas com uma esponja macia, água limpa e sabão neutro, e seque-os bem.
4. CUIDADO ao manusear o conjunto de lâminas para evitar cortes e acidentes.

**NOTA: Utilize apenas esponjas macias e sabão neutro para limpar as peças do produto. Jamais utilize produtos de limpeza abrasivos, como saponáceos e esponjas de aço.**

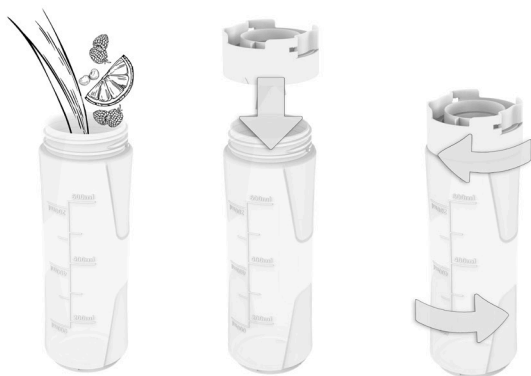
# UTILIZANDO SEU PRODUTO

## UTILIZAÇÃO DAS GARRAFAS

O Blender acompanha duas garrafas, com capacidade máxima de 600ml. Ao inserir os ingredientes na garrafa, mantenha o nível acima do nível “Mínimo” (200ml) e não exceda a marcação de nível “Máximo”, para garantir o funcionamento adequado do produto.




1. Coloque os ingredientes na garrafa do Blender.
2. Encaixe o conjunto de lâminas na boca da garrafa e rosqueie em sentido horário. Certifique-se de que o conjunto de lâminas estão encaixadas corretamente e aperte bem para que o copo fique bem vedado, evitando vazamentos.



## UTILIZAÇÃO O PRODUTO

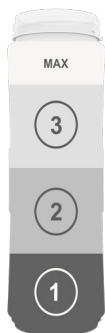
1. Coloque a garrafa com o conjunto de lâminas no corpo do produto.
2. Para encaixar, centralize as seta indicadas no produto e pressione a garrafa para baixo e gire levemente em sentido horário para travar.



3. Conecte o plugue à tomada.
4. Para ligar, pressione e segure o botão . Para desligar, solte o botão quando finalizar o preparo.
5. Para desencaixar a garrafa do corpo do produto, basta girar em sentido anti-horário.
6. Remova o conjunto de lâminas da garrafa, girando em sentido anti-horário.
7. Coloque a tampa sobre o copo e rosqueie em sentido horário para vedar. Aperte bem para evitar vazamentos.
8. Para beber, levante a sobretampa.







### Dica para obter melhores resultados:

1. Comece inserindo no copo os ingredientes mais rígidos (como cubos de gelo, legumes crus, grãos, polpas e frutas congeladas).
2. Em seguida, coloque os ingredientes menos rígidos (como frutas, legumes cozidos e folhas).
3. Complete com os ingredientes líquidos (água, leite, etc), sem ultrapassar a marcação "Máximo".

## RECEITA

### SUCO DE CENOURA

#### Ingredientes:

- 300 ml de água;
- 2 Cenouras frescas (200 g);

#### Modo de Preparo:

- Corte as cenouras em pedaços de 1,5 X 1,5 X 1,5 cm.
- Coloque todos os ingredientes na garrafa do Blender e bata por 30 segundos em velocidade máxima.
- Coe, adoce a gosto e sirva.

# LIMPEZA E CONSERVAÇÃO

- Antes do primeiro uso, realize a limpeza conforme indicada neste manual.
- Sempre realize a limpeza do Blender com o produto desligado da tomada, para evitar choques ou qualquer tipo de acidente.
- NUNCA guarde o produto sujo. Limpe seu produto após cada uso.
- Jamais utilize produtos químicos ou alvejantes (como saponáceos) para realizar a limpeza, nem palhas de aço, escovas, esponjas muito ásperas e/ou a parte verde da esponja para lavar louças.
- Tenha cautela ao lavar o conjunto de lâminas, para evitar cortes e acidentes.
- Não deixe o conjunto de lâminas de molho, para evitar oxidação da peça.
- Lave as garrafas e a tampa somente com sabão neutro e uma esponja macia, para evitar que as superfícies fiquem arranhadas e desgastadas.
- Não lave as peças do produto (garrafas, tampas e lâminas) em máquina lava-louças.
- NUNCA mergulhe o produto na água ou qualquer outro líquido, nem limpe com água abundante para evitar que a umidade danifique os componentes internos. Limpe-o apenas com um pano macio e sabão neutro, e seque bem.
- Após efetuar a limpeza, seque bem todas as peças com um pano macio e seco.
- Guarde o produto em local plano, seco e seguro, longe do alcance de crianças.
- Certifique-se de que todas as peças do produto estejam secas e limpas antes de usá-lo novamente.

## MEIO AMBIENTE

Tenha sempre em mente o bem-estar de nosso meio ambiente. Nunca descarte este produto ou sua embalagem em lixo doméstico normal pois o mesmo contém componentes que podem contaminar o meio ambiente. Elimine-o através de um serviço autorizado adequado de sua cidade. Preste sempre atenção quanto as prescrições atuais válidas. Em caso de dúvidas, entre em contato com a entidade de eliminação de resíduos de sua cidade ou estado.



Para o descarte do seu produto eletrodoméstico ou eletroeletrônico e respectiva embalagem de forma ambientalmente correta, localize um ponto de recebimento mais próximo a você no site da ABREE: <http://abree.org.br>.

A ABREE é a entidade gestora da qual somos associados, que gerencia a logística reversa do seu produto, e embalagem.

***Nota: As atualizações em componentes de hardware e peças são feitas regularmente. Portanto, algumas das instruções, especificações e imagens deste manual podem diferir ligeiramente da sua situação particular.***



**ATENÇÃO!**

Ligar o produto a uma rede de voltagem incompatível pode gerar danos permanentes e configura uso incorreto, **acarretando perda da garantia**. Sempre verifique se a tensão (voltagem) do produto, que consta na etiqueta de identificação, é a mesma ANTES de conectar o plugue na tomada a ser utilizada.

**Não ligue o aparelho em tomadas múltiplas ou extensões sobrecarregadas**, pois a sobrecarga pode danificar o produto, causar curtos-circuitos e acidentes na rede elétrica. Utilize uma tomada adequada à potência do produto.

Não utilize aparelhos apresentando qualquer tipo de dano no cabo elétrico, no plugue ou em outros componentes. Não tente desmontar ou consertar o aparelho. Todo conserto e toda substituição de peça danificada deve ser feita **somente por meio do serviço autorizado Oster®**.

## ASSISTÊNCIA TÉCNICA

Localize uma assistência autorizada Oster® através do nosso site:  
<https://www.oster.com.br/apoio-ao-consumidor/servico-tecnico-autorizado>



## SERVIÇO DE ATENDIMENTO AO CONSUMIDOR

Atendimento por telefone: **0800 644 6443**

WhatsApp para Atendimento ao Consumidor:  
<https://www.oster.com.br/apoio-ao-consumidor>





© 2024 Sunbeam Products, Inc. Todos os direitos reservados.

**Garantia limitada – para maiores informações, consulte o certificado.**

Importado e Distribuído por: CNPJ 03106170/0002-24

**[www.oster.com.br](http://www.oster.com.br)**

[REV. 00]