

BRASTEMP

GUIA RÁPIDO

LAVADORA 16 kg
BWY16A9
COMO FUNCIONA SEU PRODUTO

Instale a Lavadora

Realize a instalação da sua Lavadora seguindo as instruções deste guia rápido e do manual do usuário que vem dentro da Lavadora. Garanta que o produto esteja nivelado para o seu correto funcionamento. O painel **A** com botões possui uma película protetora transparente contra riscos e sujeiras, que você pode remover como mostrado na imagem ao lado. **Retire o filme protetivo do gabinete da lavadora B, antes de utilizá-la.**

Abasteça a sua Lavadora com roupas

Verifique nas etiquetas das roupas se elas podem ser lavadas na máquina. Não lave tecidos impermeáveis na Lavadora. Coloque as roupas abertas no cesto, distribuindo-as de maneira uniforme ao redor da torre do agitador. Além disso separe as roupas por cor para evitar manchas e evite a colocação de toalhas ou tecidos felpudos para evitar a retenção de fiapos, principalmente nas roupas escuras.

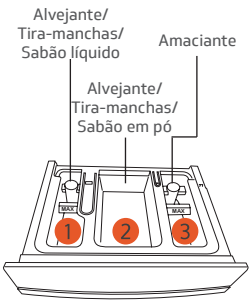
A sua Lavadora possui uma nova tecnologia: Agitador Removível. Esta tecnologia permite que você opte por lavar suas roupas com a torre do agitador no centro do cesto ou até mesmo sem a torre para otimizar o espaço interno.

Como saber qual a melhor opção? Opte por usar a torre no centro do cesto sempre que for lavar roupas mais sujas e menos volumosas, ou remova a torre sempre que for lavar roupas mais volumosas, como, por exemplo: edredons, colchas, cobertas e lençóis.

Abasteça a sua Lavadora com insumos

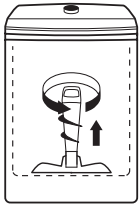
Abasteça o Multi-dispenser C
O Multi-dispenser é uma gaveta com 3 compartimentos que armazenam e distribuem automaticamente os insumos durante as etapas da lavagem. Abasteça os compartimentos conforme as instruções abaixo:

- Compartimento Alvejante/Tira-manchas/Sabão líquido: 1**
- Este compartimento deve ser abastecido apenas com alvejante, sabão líquido/líquido concentrado (esta informação se encontra na embalagem do sabão) e/ou tira-manchas líquido (com ou sem cloro);
 - Abasteça este compartimento com a quantidade recomendada pelo fabricante de alvejante, tira-manchas e sabão líquido;
 - Não ultrapasse o nível máximo (MAX) do compartimento. Caso isso ocorra, o sifão pode dispensar o produto antes do tempo adequado, podendo manchar os tecidos.

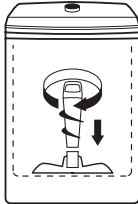


Importante
Nunca coloque o alvejante, sabão em pó e/ou tira-manchas líquido direto sobre as roupas, pois isto poderá manchá-las.

Para **remover a torre**, basta pressionar a alça do agitador e girar a torre no **sentido anti-horário**.

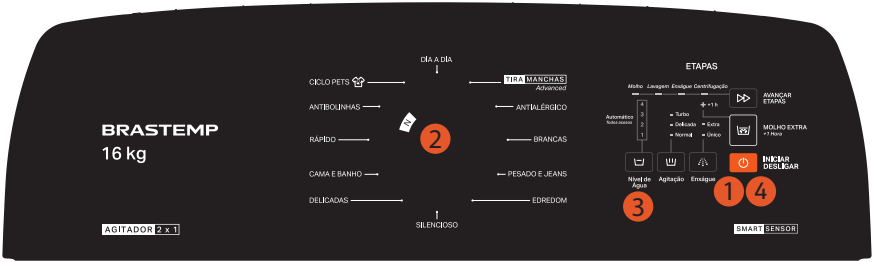


Para **encaixar a torre**, posicione a torre no centro da base do agitador, sobre o filtro, pressione na direção da base e gire a torre no **sentido horário**, segurando pela alça.



- Compartimento Alvejante/Sabão em pó/Tira-manchas: 2**
- Este compartimento deve ser abastecido apenas com alvejante, sabão em pó e/ou tira-manchas em pó;
 - Abasteça o compartimento de alvejante/sabão em pó/tira-manchas de acordo com o nível de água selecionado;
 - Nunca coloque o alvejante, sabão em pó e/ou tira-manchas em pó direto sobre as roupas, pois isto poderá manchá-las.
- Compartimento de amaciante: 3**
- O uso de amaciante é opcional;
 - O nível máximo desse compartimento é indicado para **nível 4** de água. Reduza a quantidade do produto para os outros níveis de água;
 - Não ultrapasse o nível máximo (MAX) do sifão. Caso isso ocorra, o sifão poderá dispensar o produto antes do tempo adequado, podendo manchar os tecidos;
 - Alguns amaciantes são muito viscosos e podem deixar resíduo no compartimento. Neste caso, dilua-os com um pouco de água antes de usar;
 - Nunca coloque o amaciante direto sobre as roupas, pois isto poderá manchá-las. Sempre utilize o dispenser de amaciante.

Programe a Lavadora



- Siga os passos abaixo para programar a Lavadora:
- Pressione **qualquer tecla** para ligar a Lavadora;
 - Gire o seletor para escolher o programa de lavagem mais adequado ao tipo e/ou nível de sujeira das roupas;
 - Selecione o **Nível de Água**;
 - Pressione a tecla **INICIAR/DESLIGAR** para iniciar a lavagem.
- Avançar Etapas:** ➤➤
- A opção **Avançar Etapas** permite que você escolha apenas as etapas desejadas para a sua lavagem, sem precisar esperar por todos os estágios. Portanto, para retirar e/ ou adicionar etapas pressione a tecla **Avançar Etapas**.

Adeque as funções de acordo com sua necessidade:

Nível de água:

- Automático:** Com o nível de água automático selecionado, a Lavadora define qual o nível mais adequado para a quantidade de roupas, de acordo com o programa já escolhido. Para selecioná-lo, pressione a tecla Nível de Água até que os 4 leds indicadores fiquem acesos juntos.
- 4, 3, 2 e 1:** Você pode selecionar manualmente o nível de água para a quantidade de roupas da lavagem.

Importante
O nível automático da Lavadora mede o peso das roupas, para isso o cesto gira aproximadamente 10 segundos no início do ciclo. Para que ele funcione corretamente, veja as instruções abaixo:

- O produto deve estar nivelado ao chão de acordo com as instruções do Manual do Produto.
- Não coloque roupas úmidas ou provenientes de outros molhos externos à Lavadora (balde, tanque etc.). Isto pode ocasionar falhas na leitura do nível correto de água.
- Para o produto cheio de roupas, dê preferência para o nível **4**.

Agitação:
A agitação pode ser configurada a partir das seguintes opções:

- Turbo:** Para maior movimentação das roupas durante a lavagem. Indicado para roupas com sujeiras mais difíceis de serem removidas.
- Delicada:** A agitação da Lavadora fica mais lenta para cuidar e lavar adequadamente os tecidos.
- Normal:** Para movimentação normal das roupas durante a lavagem.

Enxágue: ☼☼
Selecione a quantidade de enxágue de sua preferência, sendo **Único** (1 enxágue) ou **Extra** (2 enxágues). Para ciclo Antialérgico há 4 enxágues. Não é possível modificar a quantidade de enxágues do programa **Antialérgico**, sendo sua configuração definida por **Enxágue Extra**.

Molho Extra:
Para os programas que possuem a etapa de molho, é possível adicionar 1 hora de molho extra, basta pressionar o botão **MOLHO EXTRA + 1 hora**.

Ciclo Tira-manchas Advanced:
Remove mais de 40 tipos de manchas, desde as mais frequentes até as mais difíceis, como gordura e canetinha, sem danificar os tecidos.

Ciclo Antialérgico:
Etapas adicionais de enxágue removem 4x mais o resíduo de sabão, reduzindo os riscos de irritação com o máximo cuidado para as peles sensíveis.

Comece por aqui.
Se você quer tirar o máximo proveito da tecnologia contida neste produto, leia o Guia Rápido por completo e acesse o QR code com o seu celular.

Fale com a Brastemp
Dúvidas de instalação, uso e funcionamento, sugestões ou reclamações, acesse o site www.brastemp.com.br ou ligue para:
Capitais e regiões metropolitanas: 3003-0099
Demais localidades: 0800 970 0999



KIT W11698066_PN W11698070_SM W11727476_Rev A_29-05-24

Ciclo Antibolinhas:
Ciclo com lavagem especial com agitação suave que reduz a formação de bolinhas na roupa durante a lavagem, mantendo-as com aparência de novas por mais tempo*.

* Teste comparativo com o programa DIA A DIA realizado com meia-malha (Jersey), 94% algodão, 6% elastano, gramatura de 240 g/m². pictos ao redor do display se apagam ao serem realizados. Esta também é uma maneira de você acompanhar o andamento do ciclo.

Ciclo PETS:
Ciclo desenvolvido especialmente para melhorar a remoção dos pelos do seu PET das roupas, através de um tempo maior de agitação. Indicado o uso de duplo enxágue (padrão) para garantir melhor performance.

PROGRAMA	TEMPO DO PROGRAMA (Horas)**	<h2>Importante</h2> <p>Ciclo Edredom: Antes de lavar o Edredom, verifique a indicação na etiqueta da peça permitindo a lavagem à máquina. É recomendada a lavagem de Edredom até no máximo tamanho King****. Utilize no máximo a quantidade de sabão em pó representada pela indicação Médio na etiqueta do Multi-dispenser para lavagem do edredom.</p> <p>**** Características Edredom: Edredom King 2,60 m x 2,70 m, composição do tecido de 60% algodão 40% poliéster e enchimento 100% poliéster nas configurações padrão do ciclo, utilizando as quantidades de detergente em pó/líquido e amaciante recomendados.</p>
Dia a Dia	01:40	
Tira Manchas Advanced***	03:22	
Antialérgico	03:56	
Brancas	02:02	
Pesadas e Jeans	04:02	
Edredom	02:08	
Silencioso****	01:33	
Delicadas	01:56	
Cama e Banho	02:38	
Rápido	00:42	
Antibolinhas	01:37	
Ciclo Pets	02:19	

**Os tempos desta tabela são aproximados e consideram o tempo gasto com o enchimento e drenagem do produto, pois este tempo depende da instalação hidráulica de sua residência. Foram consideradas as configurações padrão de cada programa. Antes da etapa de lavagem é possível, para os programas com etapa de molho, adicionar a etapa de Molho Extra + 1 hora.

***Manchas removidas: Brigadeiro, Caldo de ameixa, Caldo de cereja, Caneta marca texto, Canetinha hidrocolor, Caramelo, Cerveja clara, Cola branca látex escolar, Creme de pitaya, Desodorante Roll on, Desodorante Spray, Enxaguante bucal, Fanta uva, Gema de ovo, Gordura de bacon, Groselha, lodo, Iogurte de morango, Ketchup, Lápis de cor, Manga, Maquiagem, Mel, Mingau de aveia, Óleo, Papinha (batata e cenoura), Pasta de dente, Pó compacto, Polpa de mamão, Polpa de maracujá, Sorvete de morango, Suco de laranja, Suco de tomate, Margarina, Xarope (Dipirona Cereja), Biotônico Fontoura, Vinho Branco, Tarê, Leite fermentado yakulte, Leite condensado, Vitamina de abacate (com leite), Suco de abacaxi, Suco Detox (Ex: Suco do Bem), Leite Nesquik Morango, Espumante, Cobertura de Sorvete Morango, Cobertura de Sorvete Chocolate, Doce de leite, Gel fixador para cabelo, Fanta Laranja, Requeijão.

**** No ciclo silencioso, o nível de ruído é comparado com o ciclo Dia a dia.

Informações importantes de funcionamento

Importante

- Durante a lavagem o seletor permanece parado no programa escolhido. Você pode acompanhar a evolução da lavagem através das luzes indicadoras de etapas.
- Durante a lavagem, caso a tampa for aberta e fechada é necessário pressionar o botão **INICIAR/DESLIGAR**.
- Após o enchimento e o início da agitação a Lavadora verifica automaticamente a quantidade de água, de acordo com o nível de água selecionado, e se preciso completa o nível.
- Em dias frios, a tampa de vidro poderá embaçar durante o ciclo. Essa característica é normal do produto.
- Nunca solte a mangueira de saída de água da abraçadeira fixada no gabinete, pois além de evitar cortes na mangueira, a abraçadeira garante a altura necessária para o funcionamento da Lavadora.
- A Lavadora possui um ruído característico no início da centrifugação que é normal do produto (estalos durante a centrifugação). Esta mudança de tom é característica do produto e não diminui a sua vida útil.

Como limpar a Lavadora

ADVERTÊNCIA

RISCO DE CHOQUE ELÉTRICO

Retire o plugue da tomada antes de efetuar qualquer manutenção do produto.

Recoloque todos os componentes antes de ligar o produto.

Não seguir estas instruções pode trazer risco de morte ou choque elétrico.

Limpeza interna da Lavadora

- A cada 2 meses, faça a limpeza interna da Lavadora seguindo os 4 passos abaixo:
1. Certifique-se de que não exista nenhuma peça de roupa no interior da Lavadora;
 2. Coloque 1/2 litro de alvejante (água sanitária) diretamente no cesto;
 3. Faça a seguinte seleção no painel:
 - Nível **4** de água;
 - Agitação **Turbo**;
 - Programa **Branças**;
 - Enxágue **Único**.
 4. Deixe a Lavadora realizar o programa completo de lavagem.

Limpeza do Filtro de Fiapos - Agitador Removível

A cada lavagem realize a limpeza do filtro de fiapos que se encontra na parte interna do agitador removível. Para fazer a limpeza, siga os passos a abaixo:

1. Para remover o filtro, será preciso remover a torre do agitador. Pressione a alça, gire a torre no sentido anti-horário e puxe-a para cima.

2. Em seguida, gire o conjunto filtro no sentido anti-horário e puxe-o para cima para removê-lo da base do agitador.

3. Tire a tampa do filtro, pressionando as duas travas que ficam na parte inferior do filtro.

4. Lave o filtro em água corrente e, se necessário, faça uso de uma escova para auxiliar a limpeza.

5. Encaixe a tampa na base do filtro até ouvir o clique das travas e retorne o filtro para o agitador.

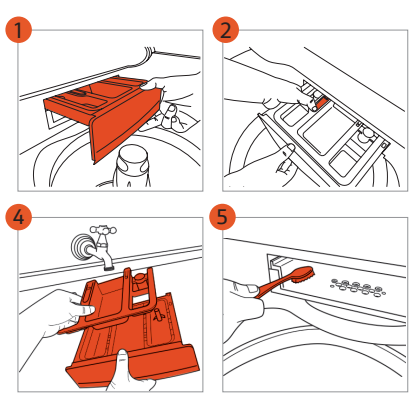
6. Para fixar o filtro no agitador, gire-o no sentido horário.

7. Por último, encaixe a torre do agitador sobre o filtro, pressione na direção da base e gire-o também no sentido horário para fixá-lo.

Limpeza do Multi-dispenser

Faça a limpeza regularmente do Multi-dispenser da sua Lavadora. Para limpar de forma adequada o Multi-dispenser da sua Lavadora siga as instruções abaixo:

1. Abra seu Multi-dispenser.
2. Pressione para baixo a trava no local indicado e, simultaneamente, puxe para fora o dispenser, conforme imagem ao lado.
3. Remova o Multi-dispenser.
4. Separe as duas gavetas e efetue a limpeza em água corrente, utilizando uma escova macia.
5. Limpe o alojamento do Multi-dispenser utilizando uma escova macia ou pano macio.
6. Coloque o Multi-dispenser no alojamento e feche-o suavemente.



Limpeza externa da Lavadora

Para não danificar e aumentar a vida útil da sua Lavadora:

- Limpe a tampa semanalmente, evitando acúmulo de resíduos. Nunca utilize limpa-vidros para não danificar o material utilizado na Lavadora;
- Use sabão neutro, aplicado com um pano macio. Nunca utilize álcool, removedores ou substâncias abrasivas, principalmente na tampa, pois poderá ocorrer uma reação química, danificando a Lavadora;
- Após cada lavagem, limpe o dispenser de amaciante e de sabão com um pano macio úmido.

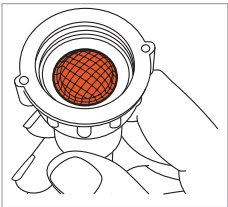
Importante

Não utilize jatos de água ao limpar a sua Lavadora, para não danificar os componentes elétricos.

Limpeza da Tela-filtro da mangueira de entrada

Sujeiras da rede de água da residência podem se depositar na Tela-filtro da mangueira de entrada, ocasionando uma diminuição na velocidade e na quantidade de água que entra na Lavadora, fazendo com que ela demore para encher.

Para limpar a Tela-filtro da mangueira de entrada, desrosqueie a mangueira da torneira e utilize uma escova para limpar a tela.



Importante

Mantenha a Tela-filtro na mesma posição que veio de fábrica. Nessa posição, evita-se que impurezas presentes na água obstruam o filtro.

Solução de dúvidas

DÚVIDA	POSSÍVEL CAUSA	SOLUÇÃO
Painel piscando		
Ao conectar na tomada, luzes de indicação piscando: 1 h e Centrifugação alternando com Lavagem e Enxágue.	Produto com tensão 127 V conectado em tomada 220 V.	Verifique se a tensão da tomada à qual o produto está conectado é compatível com a tensão da Lavadora (127 V).
Durante a etapa de enchimento do produto, a agitação não inicia, a drenagem é iniciada e as luzes de indicação piscando: 1 h, Molho e Centrifugação alternando com centrifugação.	Tempo de enchimento excedido.	Verifique se o fornecimento de água para o produto está normal. Verifique se a pressão de água está de acordo com a pressão especificada no Manual do Produto. Verifique se a Mangueira de Drenagem está instalada na altura correta e sem obstruções e se está presa à cinta de fixação atrás do Gabinete do produto.
Durante a etapa de drenagem, as luzes de indicação piscando: 1 h, Molho e Centrifugação alternando com centrifugação.	Tempo de drenagem excedido.	Verifique se a Mangueira de Drenagem está instalada na altura correta e sem obstruções e se está presa à cinta de fixação atrás do Gabinete do produto. Caso a Mangueira de Drenagem esteja instalada no tanque da lavanderia, certifique-se que o nível de água no tanque nunca atinja a saída da mangueira. Verifique se a Mangueira de Drenagem está instalada na altura correta e sem obstruções e se está presa à cinta de fixação atrás do Gabinete do produto. Caso a Mangueira de Drenagem esteja instalada no tanque da lavanderia, certifique-se que o nível de água no tanque nunca atinja a saída da mangueira.
Não entra água na lavadora		
Ao pressionar a tecla INICIAR/ DESLIGAR para iniciar o ciclo não entra água na lavadora.	Fornecimento de água da lavadora interrompido ou torneira fechada.	Verifique se o fornecimento de água para o produto está normal e se a torneira de entrada está aberta.
	Filtro da mangueira de entrada entupido.	Verifique e limpe qualquer sujeira presente no filtro da Mangueira de Entrada do produto.
Produto entra água e sai ao mesmo tempo		
Enquanto está enchendo de água, está saindo água pela mangueira de drenagem.	Instalação errada da mangueira de drenagem.	Reveja as informações de instalação e posicione a mangueira na altura adequada. A mangueira não deve ser retirada da cinta de fixação da parte de trás do gabinete do produto.
	Mangueira de saída de água mal posicionada	A mangueira de drenagem não pode estar muito inserida na saída do esgoto, aproximadamente 20 cm.
Lavadora não solta água		
Lavadora não solta água. Lavadora não drena a água.	Mangueira de saída de água está instalada acima de 1,20 m.	Reveja as informações de instalação e posicione a mangueira na altura adequada. A mangueira não deve ser retirada da cinta de fixação da parte de trás do gabinete do produto.
	Mangueira de saída de água dobrada e/ou obstruída.	Desdobre e/ou desobstrua a mangueira de drenagem.
Barulho/estalo		
Lavadora trepidando.	Lavadora não está nivelada.	Nivele os pés da Lavadora.
	Distribuição das roupas no Cesto está irregular.	Distribua as roupas uniformemente ao redor do cesto.
Barulho intermitente antes de iniciar o enxágue e a centrifugação.	Barulho da eletrobomba de drenagem.	Antes do início do enxágue e da centrifugação a bomba retira a água da Lavadora, gerando um barulho intermitente característico e normal do produto.
Agita e para		
Agita e para.	Característica do programa de lavagem.	Característica normal do produto. Tanto no molho, quanto na lavagem e no enxágue, ocorrem agitações curtas e pausas.
Pulso no motor		
Pulso no motor após interações (abertura e fechamento da tampa ou queda de energia) em etapas de drenagem e centrifugação.	Característica do produto – rotina de proteção.	Sem ação.
Não centrifuga		
Demora para iniciar o enxágue e a centrifugação.	Produto drenando a água antes da centrifugação e enxágue.	A centrifugação inicia-se após o esvaziamento total da água da lavagem ou enxágue presente no Tanque da Lavadora. No final da drenagem, a água do tanque não aparece mais no Cesto do Produto, portanto pode parecer que já terminou a drenagem, porém ainda existe água saindo do tanque.
Roupas molhadas.	Centrifugação com roupas de tecido sintético junto a outros tecidos (p. ex. algodão).	Prefira lavar diferentes tecidos em diferentes lavagens. Alguns tecidos agem como uma barreira para a extração de água de outras peças, saindo mais molhadas.
Centrifugação lenta.	A centrifugação possui patamares diferentes de velocidades.	É uma característica do Produto. Ao início da centrifugação, a velocidade é lenta e aumenta até a velocidade máxima de centrifugação.
Acúmulo de Fiapos		
Acúmulo de Fiapos	Roupas não separadas por tipo (tecidos felpudos).	Separe as roupas por cor para evitar manchas e evite misturas toalhas de banho ou tecidos felpudos com roupas escuras para evitar a retenção de fiapos.

DÚVIDA	POSSÍVEL CAUSA	SOLUÇÃO
O Produto começa a encher ao invés de centrifugar		
Entrada de água no Produto ao final da drenagem.	Rotina de Drenagem + Enchimento	É uma característica do Produto. Ao final de toda drenagem que ocorre após o dispensamento de Sabão no Produto, a válvula liga por 28 segundos para limpar os resíduos de sabão remanescente no tanque.
Após o início da rotação do Cesto na Centrifugação, o produto para a rotação e inicia o enchimento e agitação.	Distribuição das roupas no Cesto está irregular.	Caso isto ocorra, desligue a lavadora, abra a tampa e redistribua as roupas uniformemente ao redor do cesto. Para centrifugar novamente, ligue a Lavadora, avance até a etapa de centrifugação.
Manchas amareladas ou com cor de ferrugem		
Manchas amareladas ou com cor de ferrugem.	Abastecimento de água.	Verifique se a água que sai da torneira está amarelada utilizando um pano branco.
Manchas no cesto ou com marcas visíveis após a lavagem		
Cesto com aparência de manchado ou com marcas visíveis após a lavagem.	Acúmulo de insumo (sabão, amaciante e/ou tira manchas).	Limpe o cesto com água e sabão neutro utilizando um pano macio.
Resíduo nos compartimentos		
Resíduo no dispenser.	Baixa pressão da água.	Consulte um encanador ou a companhia de fornecimento de água.
	Sabão empedrado.	Não utilize sabão empedrado. Verifique o prazo de validade do sabão.
	Amaciante muito viscoso.	Dilua o amaciante antes de colocá-lo no dispenser.
	Característica do produto.	Ao final do ciclo, é normal ter o acúmulo de água no dispenser, pois durante a centrifugação a água que está na parte superior do dispenser pode cair, permanecendo nele até a próxima lavagem. Esta característica não diminui a vida útil do produto.
Bolinhas de sujeira ou Manchas		
Bolinhas/manchas pretas ou cinzas com aspecto oleoso.	Quantidade de sabão inadequada.	Seguir recomendações de quantidade de sabão deste Guia Rápido de Uso.
	Programa inadequado.	Quanto mais suja a roupa, mais intenso deve ser o programa de lavagem.
	Amaciante muito viscoso.	Se o amaciante que você costuma usar for mais viscoso, procure diluí-lo em água, respeitando a quantidade máxima indicada no compartimento de amaciante.
	Muito amaciante.	Não ultrapasse a quantidade máxima indicada no compartimento de amaciante, caso contrário o amaciante será dispensado nas roupas antes do momento adequado.
	Falta de limpeza interna da lavadora.	A cada 2 meses, faça a limpeza interna da Lavadora seguindo as orientações deste Guia.
Não funciona		
Produto não funciona após abertura e fechamento da tampa móvel.	Característica do produto – rotina de proteção	Pressionar a tecla INICIAR/DESLIGAR após o fechamento da tampa móvel.

Importante

As lavadoras passam por testes na fábrica usando água antes de serem embaladas, então pode haver um pouco de água restante no produto.

Dados Técnicos

MODELO	BWY16A9
Dimensão e peso sem embalagem	
Altura com a tampa fechada (pés na máxima)	107 cm
Altura com a tampa aberta (pés na máxima)	143 cm
Largura	63 cm
Profundidade	71 cm
Peso	40 kg
Consumo máximo de energia (127 V / 220 V) ¹	0,468 / 0,486 kWh/ciclo
Consumo máximo de água (127 V / 220 V) ¹	168 / 174 litros
Capacidade de roupa seca ²	16 kg
Tensão	127 V ~ / 220 V ~
Variação de tensão admitida	106 a 132 V ~ / 198 a 242 V ~

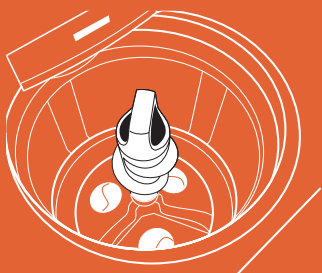
¹ Ciclo Pesado e Jeans, começando do Molho,Nível de água 4, Enxágue Único, Molho Extra (+1 hora) ligado e Agitação Turbo.
² A capacidade máxima de 16 kg é declarada com base em uma carga de roupas específicas para testes. Esta carga é composta por diferentes artigos, cujas características são especificadas pela Portaria do Ministério da Economia/Instituto Nacional de Metrologia, Qualidade e Tecnologia, nº 121, de 24 de março de 2022. Para um bom desempenho da sua lavadora, o volume das roupas também deve ser considerado, pois existem certos tipos de artigos que, apesar de leves, são volumosos e podem ficar abaixo da capacidade nominal declarada (por exemplo: tecidos sintéticos de modo geral e artigos com enchimento de espuma).

16 kg

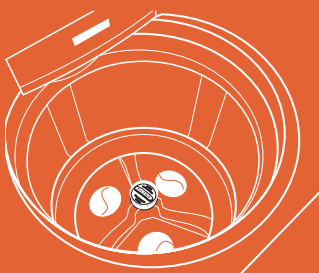
AGITADOR 2 x 1

Sistema exclusivo que permite personalizar facilmente o cesto da lavadora com agitador 2x1, pra você lavar as suas roupas do seu jeito.

CONFIGURAÇÕES DO CESTO



Agitador com a torre



Agitador sem a torre

Como usar o sistema com Agitador 2x1?

Esse sistema é fácil e robusto de ser utilizado. Basta apertar a alavanca, girar e encaixar.

LAVAR SEM A TORRE

Para **remover a torre**, basta pressionar a alça do agitador e girar a torre no **sentido anti-horário**.



LAVAR COM A TORRE

Para **encaixar a torre**, posicione a torre no centro da base do agitador, sobre o filtro, pressione na direção da base e gire a torre no **sentido horário**, segurando pela alça.



BRASTEMP

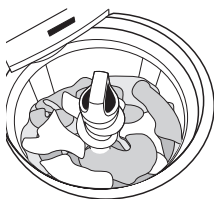
AGITADOR 2 x 1

Opções de Programas de Lavagem

Você pode utilizar todos os ciclos e modificadores com ou sem a torre do agitador, mas separamos para você uma sugestão para ter o melhor cuidado e performance de lavagem.

Roupas muito sujas? Com agitador. Vai lavar edredom e precisa demais capacidade? Sem agitador. Como você quer lavar suas roupas hoje?

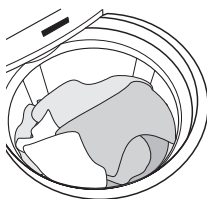
Com a Torre



Tira Manchas Brancas

Dia a Dia
Ciclo Pets
Antibolinhas
Rápido
Delicadas
Silencioso
Antialérgico

Sem a Torre



Edredom Cama e Banho

Dia a Dia
Ciclo Pets
Antibolinhas
Rápido
Delicadas
Antialérgico
Pesado e Jeans

Limpeza do Filtro de Fiapos

A cada lavagem realize a limpeza do filtro de fiapos que se encontra na parte interna do agitador removível. Para fazer a limpeza, siga os passos a abaixo:

1. Para remover o filtro, será preciso remover a torre do agitador. Segurando o agitador pela alça, gire a torre no sentido anti-horário e puxe-a para cima.



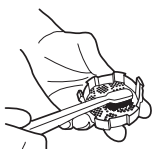
2. Gire o filtro no sentido anti-horário e puxe-o para cima para removê-lo.



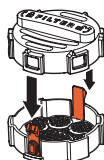
3. Tire a tampa do filtro, pressionando as duas travas que ficam na parte inferior do filtro.



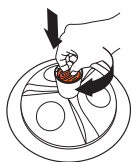
4. Lave o filtro em água corrente e, se necessário, faça uso de uma escova para auxiliar a limpeza.



5. Encaixe a tampa na base do filtro até ouvir o clique das travas e retorne o filtro para o agitador.



6. Para fixar o filtro no agitador, gire-o no sentido horário.



7. Por último, encaixe a torre do agitador sobre o filtro, pressione na direção da base e gire-o também no sentido horário para fixá-lo.



Nota: para lavagem de panos ou roupas com muito fiapo, selecionar nível 2 de água ou mais. Para o Ciclo Pets, os níveis 1 e Automático não estão disponíveis.

Para mais informações e dicas de uso, leia o Guia Rápido completo que acompanha a lavadora.

Fale com a Brastemp

Dúvidas de instalação, uso e funcionamento, sugestões ou reclamações, acesse o site www.brastemp.com.br ou ligue para:
Capitais e regiões metropolitanas: 3003-0099
Demais localidades: 0800 970 0999



- recomendadas no Manual do Produto;
- Na utilização do produto não forem observadas as instruções de uso e recomendações do Manual do Produto e Guia Rápido;
 - Ocorrerem mau uso, má conservação, descuido, modificações estéticas e/ou funcionais, ou ainda, falhas decorrentes do conserto por pessoas ou entidades não credenciadas pela Rede de Serviços Brastemp;
 - Houver sinais de violação do produto, remoção e/ou adulteração do número de série ou da etiqueta de identificação do produto.

As garantias legal e/ou contratual não cobrem:

- Despesas com a instalação do produto realizada pela Rede de Serviços Brastemp ou por pessoas ou empresas não credenciadas pela Whirlpool S.A., salvo os produtos com instalação gratuita informada no manual;
- Despesas decorrentes e consequentes de instalação de peças e acessórios que não pertençam ao produto, mesmo aqueles comercializados pela Whirlpool S.A. – Unidade de Eletrodomésticos, salvo os especificados para cada modelo;
- Despesas com mão-de-obra, materiais, peças e adaptações necessárias à preparação do local para instalação do produto, ou seja: rede elétrica, de gás, alvenaria, aterramento, pressão de água, etc;
- Serviços e/ou despesas de manutenção, tais como limpeza ou atendimentos preventivos solicitados;
- Falhas no funcionamento do produto

- decorrentes de fatores externos, tais como: interrupções, falta ou problemas de abastecimento elétrico ou gás na residência, pressão de água e objetos em seu interior ou exterior (grampo, clips, etc);
- Falhas no funcionamento normal do produto decorrentes da falta de limpeza e excesso de resíduos, bem como decorrentes da ação de animais (insetos, roedores ou outros animais), ou ainda, decorrentes da existência de objetos em seu interior, estranhos ao seu funcionamento e finalidade de utilização;
 - Transporte do produto até o local definitivo da instalação;
 - Produtos ou peças que tenham sido danificados em consequência de remoção, manuseio, quedas ou atos pelo próprio consumidor ou por terceiros, bem como efeitos decorrentes de fato da natureza, tais como relâmpago, chuva inundação, etc. Não nos responsabilizamos por problemas que foram ocasionados por serviços de terceiros (serviços técnicos não credenciados pela Whirlpool). No ato da entrega, verifique se o produto e as informações da Nota Fiscal estão de acordo com a compra realizada. Se identificar qualquer divergência, recuse a entrega, mencionando o motivo no verso da Nota Fiscal, e entre em contato com o responsável pela venda ou entrega;
 - Defeitos estéticos (riscados ou amassados, manchados ou amarelados) e/ou com falta de peças em produtos de saldo ou mostruário. Estes têm garantia de 12 meses apenas para defeitos funcionais não discriminados em sua nota fiscal de compra;

- Problemas de oxidação/ferrugem com causa comprovada nos seguintes fatores:
 - Instalação em ambiente de alta salinidade;
 - Instalação em sol e chuva (ações de agentes da natureza);
 - Exposição e/ou contato do produto a substâncias ácidas ou alcalinas;
 - Utilização de produtos químicos inadequados para limpeza, incluindo uso de materiais ou ferramentas sujas/ásperas.
- Despesas por processos de inspeção e diagnóstico, incluindo a taxa de visita do técnico, que determinem que a falha no produto foi causada por motivo não coberto por esta garantia;
- Chamados relacionados a orientação de uso de eletrodomésticos, cuja explicação esteja presente no Manual do Produto, Guia Rápido ou em Etiquetas Orientativas que acompanham o produto, serão cobrados dos consumidores.

A garantia contratual não cobre:

- Deslocamentos para atendimentos de produtos instalados fora do município sede da Rede de Serviços Brastemp, o qual poderá cobrar taxa de locomoção do técnico, previamente aprovada pelo consumidor, conforme tabela de quilometragem informada pela Whirlpool S.A. – Unidade de Eletrodomésticos através do Serviço de Atendimento ao Consumidor (SAC);
- Todo e qualquer vício de fabricação aparente e de fácil constatação;
- Peças sujeitas ao desgaste natural, descartáveis ou consumíveis, peças móveis ou removíveis em uso normal, tais como botões de comando, puxadores, bem como, a mão-de-obra utilizada na

aplicação das peças e as consequências advindas dessas ocorrências;

- Peças com defeitos que não impactam a funcionalidade do produto, tais como peças amassadas, riscadas, trincadas, manchadas, etc.

Garantia Estendida (apenas para os modelos BWT15A9ANA e BWT15A9BNA)

A WHIRLPOOL S.A. (“WHIRLPOOL”), na busca constante por melhorar a vida em casa, tem o compromisso de ser a melhor empresa de eletrodomésticos para a cozinha e lavanderia do mundo. Por isso, a WHIRLPOOL, concede a você, por meio deste Certificado de Garantia Estendida do Motor das Máquinas de lavar **BWT15A9ANA** e **BWT15A9BNA**, a garantia do componente motor, contra defeitos funcionais, desde que em condições normais de uso e manutenção e respeitadas as condições aqui presentes. Para o componente motor, a garantia será estendida pelo prazo de 10 (dez) anos, sendo 3 (três) meses de garantia legal e o restante do período de garantia especial do fabricante, contados da data de emissão da nota fiscal de venda da máquina ao primeiro adquirente. É imprescindível que identificada a falha no motor você entre em contato com alguma assistência técnica autorizada da BRASTEMP, do contrário, caso o serviço seja executado por terceiros não autorizados, as condições de não execução da garantia serão aplicadas conforme indicado a seguir.

Este Certificado de Garantia Estendida não cobre:

(a) defeitos ou danos resultantes do uso irregular do produto por você, descum-



- prindo com as recomendações do Manual e do Guia Rápido do Produto;
- (b) defeitos ou danos decorrentes de testes, instalação, alteração, modificação de qualquer espécie nos componentes do produto ou do próprio motor e que afetem diretamente seu desempenho, bem como o reparo realizado por outras oficinas ou assistências técnicas não autorizadas pela BRASTEMP;
 - (c) máquinas que tenham tido o número de série removido, adulterado, tornado ilegível ou que não contenha nota fiscal de venda;
 - (d) defeitos e danos decorrentes da utilização de componentes não compatíveis e não originais com o produto;
 - (e) defeitos e danos causados por eventos naturais (enchente, maresia, descarga elétrica e outros), exposição excessiva ao calor ou à umidade;
 - (f) oxidação aparente que não afete o desempenho do componente motor;
 - (g) falhas no funcionamento normal do produto decorrentes da falta de limpeza e excesso de resíduos, bem como decorrentes da ação de animais (insetos, roedores ou outros animais), ou ainda, decorrentes da existência de objetos em seu interior, estranhos ao seu funcionamento; e
 - (h) desempenho insatisfatório do produto devido à instalação ou rede elétrica local inadequada.

Este Certificado de Garantia Estendida não se aplica aos demais componentes que compõem a máquina da BRASTEMP, sendo que para as demais situações aplicar-se-á as condições previstas no Certificado de Garantia vinculado ao Manual do Produto. Em caso de dúvidas, favor entrar em contato com a WHIRLPOOL

por meio dos seguintes canais: SAC: 3003-0099 (Capitais e regiões metropolitanas) 0800-970-0999 (Outras localidades).

Considerações gerais:

A Whirlpool S.A. – Unidade de Eletrodomésticos não autoriza nenhuma pessoa ou entidade a assumir em seu nome, qualquer outra responsabilidade relativa à garantia de seus produtos além das aqui explicitadas.

A Whirlpool S.A. – Unidade de Eletrodomésticos reserva-se o direito de alterar características gerais, técnicas e estéticas de seus produtos, sem aviso prévio. Este termo de garantia é válido para produtos vendidos e instalados no território brasileiro. Para a sua tranquilidade, mantenha o Manual do Produto com este Termo de Garantia e Nota Fiscal de compra do produto em local seguro e de fácil acesso. ATENÇÃO: para usufruir da garantia, preserve e mantenha em sua posse, a Nota Fiscal de Compra do produto e o Termo de Garantia. Esses documentos precisam ser apresentados ao profissional autorizado quando acionado o atendimento.

Para solucionar dúvidas, agendar serviços e registrar sugestões ou reclamações, acesse o site **<https://www.brastemp.com.br/atendimento>**. Ou ligue para: Whirlpool S.A.

Unidade de Eletrodomésticos Atendimento ao Consumidor: Rua Olympia Semeraro, nº 675 Jardim Santa Emília – São Paulo/SP CEP 04183-901 – Caixa Postal 5171 Capitais e Regiões Metropolitanas: (11) 3003-0099 Demais localidades: 0800-970-0999



BRASTEMP

MANUAL DO PRODUTO

Para agendar serviços de instalação e/ou reparo de seu produto junto à rede autorizada de assistências técnicas, você pode:



Acessar o site **<https://www.brastemp.com.br/atendimento>**, através de seu computador ou *smartphone*.



Decodificar o QR Code ao lado:

1. Abra o aplicativo para leitura do QR Code;
2. Aponte a câmera;
3. Aguarde a decodificação;
4. Acesse a página.

Ligar para 3003-0099 (capitais e regiões metropolitanas) ou 0800-970-0999 (demais localidades).



Um Guia Rápido de Uso, presente na tampa do produto, complementa este Manual. As imagens deste Manual são meramente ilustrativas.

Avisos de Segurança

INFORMAÇÕES IMPORTANTES DE SEGURANÇA

A sua segurança e a de terceiros é muito importante.



Este manual e o seu produto têm muitas mensagens importantes de segurança. Sempre leia e siga as mensagens de segurança.

Todas as mensagens de segurança virão após o símbolo de alerta de segurança e a palavra "ADVERTÊNCIA". Esta palavra significa:

ADVERTÊNCIA

Existe risco de você perder a vida ou de ocorrerem danos graves se as instruções não forem seguidas.

Todas as mensagens de segurança mencionam qual o risco em potencial, como reduzir a chance de se ferir e o que pode acontecer se as instruções não forem seguidas.

INSTRUÇÕES IMPORTANTES DE SEGURANÇA

ADVERTÊNCIA: Para evitar risco de incêndio, choque elétrico ou ferimentos, quando usar sua Lavadora, observe as precauções relacionadas abaixo:

- Siga rigorosamente as instruções de instalação para garantir a segurança de toda a família.
- Leia todas as instruções antes de começar a usar a Lavadora.
- A Lavadora foi desenvolvida exclusivamente para o uso doméstico.
- Não é permitido o manuseio da Lavadora por crianças e pessoas não-capacitadas, sendo necessária a atenção do responsável sempre que existirem crianças por perto, durante a instalação e quando o produto estiver em funcionamento.
- Não lave artigos que tenham sido limpos, umedecidos, molhados ou deixados de molho em gasolina, solventes ou outros produtos que liberam vapores ou gases que possam inflamar ou explodir.
- Não instale ou guarde a Lavadora em local sujeito a chuvas ou ao mau tempo.
- Não conserte, troque ou lubrifique qualquer parte de sua Lavadora, ou algum outro reparo que não

- seja explicitamente recomendado neste manual. Para manutenção, entre em contato com a **Rede de Serviços Brastemp**.
- Observe atentamente as instruções de instalação, principalmente, quanto à voltagem de alimentação e ao aterramento.
- Nunca conecte ou desconecte o plugue com as mãos molhadas, para evitar uma descarga elétrica.
- Para desconectar sua Lavadora, nunca puxe o cabo de força pelo cabo, apenas pelo plugue, para não danificá-lo.
- Este aparelho não se destina à utilização por pessoas (inclusive crianças) com capacidades físicas, sensoriais ou mentais reduzidas, ou por pessoas com falta de experiência e conhecimento, a menos que tenham recebido instruções referentes à utilização do aparelho ou estejam sob a supervisão de uma pessoa responsável pela sua segurança.
- Recomenda-se que as crianças sejam vigiadas para assegurar que elas não brinquem com o aparelho.

Instalação

⚠ ADVERTÊNCIA

Risco de Lesões por Excesso de Peso

Use duas ou mais pessoas para mover e instalar sua Lavadora.

Não seguir esta instrução pode trazer danos à sua coluna ou ferimentos.

⚠ ADVERTÊNCIA



Risco de Incêndio

Não instale a sua Lavadora próxima a fontes de calor ou chamas como churrasqueiras e aquecedores centrais.

Nunca coloque velas acesas ou produtos similares (lâmparina, lâmpião) sobre a Lavadora.

Não seguir esta instrução pode trazer risco de vida ou incêndio.

⚠ ADVERTÊNCIA



Risco de Choque Elétrico

Retire o plugue da tomada antes de efetuar qualquer manutenção ou limpeza do produto.

Recoloque todos os componentes antes de ligar o produto.

Ligue o produto a uma tomada tripolar aterrada.

Não remova o pino de aterramento.

Não use adaptadores, extensões ou T's.

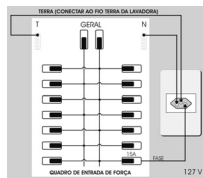
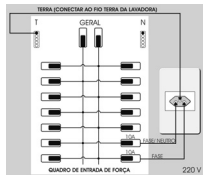
Não seguir estas instruções pode trazer risco à vida, incêndio ou choque elétrico.

Condições Elétricas e Hidráulicas

Para dúvidas ou dificuldade na instalação e utilização do produto, acesse <https://www.brastemp.com.br/atendimento> ou a **Rede de Serviços Brastemp**. Entretanto, informamos que a visita do técnico do Serviço Autorizado em sua residência para instalação do produto e/ou instruções de uso **não é gratuita**.

- Antes de iniciar a instalação, garanta que toda a embalagem foi retirada corretamente conforme as instruções na etiqueta que vem na embalagem do produto.
- Retire a película plástica transparente de proteção do painel e do gabinete.
- Nunca utilize o produto com base de isopor, pois isto pode danificá-lo.

1. Utilize um circuito e disjuntores termomagnéticos exclusivos para a proteção da Lavadora e da rede elétrica contra sobrecorrentes. Para sua segurança, ligue corretamente o aterramento do seu produto. Caso não exista circuito, disjuntores termomagnéticos e uma tomada exclusivos, consulte um eletricista para instalá-los.



O diâmetro dos fios da rede elétrica deve estar de acordo com a tabela abaixo:

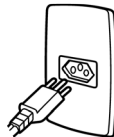
Bitola	Distância do Quadro	
	127 V	220 V
2,5 mm²	até 29 m / até 12 m*	até 70 m / até 53 m*
4,0 mm²	30 a 48 m / 13 a 20 m*	71 a 116 m / 54 a 84 m*
6,0 mm²	49 a 70 m / 21 a 31 m*	85 a 135 m*
10,0 mm²	71 a 116 m / 32 a 50 m*	136 a 213 m*

* para modelo BWR12

Importante

Para sua segurança, o seu produto deve ser aterrado. O aterramento adequado do produto reduz o risco de choque elétrico. Este produto deve ser instalado em uma tomada elétrica apropriada e aterrada de acordo com a legislação local.

2. Sua Lavadora vem de fábrica com o plugue que atende ao novo padrão brasileiro de plugues e deve ser conectado a uma tomada do novo padrão. Utilize uma tomada exclusiva e em perfeito estado para ligar a Lavadora.
3. Verifique se a tensão de alimentação indicada na etiqueta do cabo de força da Lavadora é a mesma da tomada onde ela será ligada (127 ou 220 V).



Importante

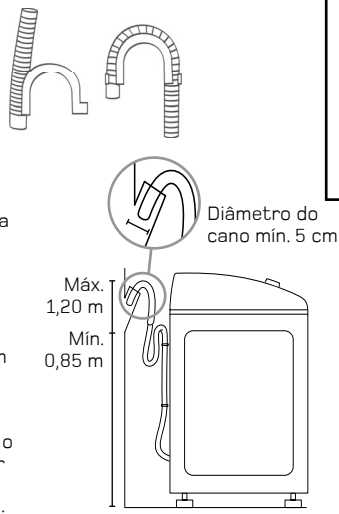
Se o cabo de força estiver danificado, ele deverá ser substituído pelo fabricante/agente autorizado ou pessoa qualificada, a fim de evitar riscos. Chame a **Rede de Serviços Brastemp**.

Instalando a Lavadora

1

Instale a mangueira de saída de água no tanque ou em um tubo exclusivo para escoamento, com diâmetro mínimo de 5 cm. Para a instalação em tubo de escoamento, retire a curva plástica empurrando a mangueira para dentro dessa mesma curva plástica e, em seguida, para cima.

A extremidade da curva da mangueira de saída de água deve estar posicionada em uma altura entre 0,85 e 1,20 m acima do piso. Se estiver abaixo de 0,85 m, a sua Lavadora não completará o nível de água necessário para o seu funcionamento. Se estiver acima de 1,20 m, a Lavadora não conseguirá escoar a água.



Nunca solte a mangueira de saída de água da abraçadeira fixada no gabinete, pois além de evitar cortes na mangueira, a abraçadeira garante a altura necessária para o funcionamento correto da Lavadora.

Nivele a Lavadora. Para determinar se a máquina está nivelada corretamente, fique de frente para o produto, apoie as duas mãos na lateral próxima a tampa e balance. Se o produto balançou ainda não está bem nivelado. Nivele sua Lavadora através do ajuste dos pés reguláveis. Para ajustar os pés gire para a direita para aumentar a altura. Gire para a esquerda para diminuir a altura. Todos os pés devem estar apoiados no chão. Este procedimento evitará trepidações, barulho, vazamento e desgaste de sua Lavadora.



Importante

Sua lavadora foi projetada com pés modernos e seguros. Não os retire, nem os substitua por outros para que sejam evitadas trepidações e danos à sua lavadora.

4. Recomenda-se que haja uma torneira exclusiva para a entrada de água da lavadora. É obrigatória a utilização de uma torneira com rosca ¾ de polegada para a instalação da mangueira de entrada de água, a não utilização dela pode gerar vazamentos.
- A pressão de água para abastecimento deve corresponder a um nível de 20 a 800 kPa (aproximadamente 2 a 80 m de coluna de água acima do nível da torneira)



Para correto funcionamento da Lavadora, nunca utilize entrada de água de sistemas de aquecimento central para não danificar o produto, utilize água somente na temperatura ambiente (entre 5 a 30°C).

Importante

Se a sua residência tiver muitas quedas de pressão/ falta de abastecimento, mantenha a torneira fechada quando não estiver utilizando o produto para evitar vazamentos.

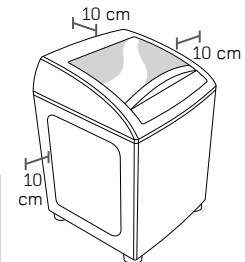
Rosqueeie a mangueira de entrada de água na torneira, aperte o suficiente para não haver vazamento. Abra a torneira. Caso ocorra vazamento, reaperte as conexões.

Importante

- Não use fitas do tipo veda-rosca.
- Verifique se a mangueira de entrada está bem fixada na Lavadora. A má instalação da mangueira pode gerar vazamentos.
- Os novos conjuntos de mangueiras fornecidos com o aparelho devem ser utilizados, e os velhos conjuntos de mangueiras não devem ser reutilizados.

3

Posicione a Lavadora em um local com superfície plana e nivelada para que fique com todos os pés apoiados, evitando trepidações, barulhos e vazamentos. Deixe a Lavadora no mínimo 10 cm afastada da parede ou de outros móveis ou objetos.



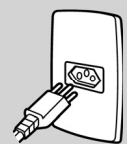
Importante

A instalação deve ser feita em local onde não haja exposição aos raios solares ou chuva. Não instalar a lavadora sobre pisos com carpetes ou tapetes, para não obstruir o sistema de ventilação.

Conecte o plugue na tomada.

Importante

Não use benjamins, adaptadores, extensões ou ligações improvisadas, sob risco de curto-circuito ou incêndio.



Questões ambientais

Embalagem

A Whirlpool S.A - Unidade de Eletrodomésticos procura em seus novos projetos usar embalagens cujas partes sejam de fácil separação, bem como de materiais recicláveis, portanto, as peças da embalagem (sacos plásticos, peças de isopor e de papelão) devem ter o seu descarte de maneira consciente, sendo eles destinados, preferencialmente, a recicladores.

Produto

Este produto foi construído com materiais que podem ser reciclados e/ou reutilizados, então ao se desfazer deste produto procure companhias especializadas em desmontá-lo corretamente.

Descarte

Ao descartar este produto, no final de sua vida útil, solicitamos que seja observada a legislação local existente e vigente em sua região, fazendo assim o descarte de forma mais correta possível.

Termo de garantia

O seu produto Brastemp é garantido contra defeitos de fabricação, pelo prazo de 12 meses contados a partir da data da emissão da Nota Fiscal ao consumidor, sendo:

- 90 dias – garantia legal;
- 9 últimos meses – garantia contratual, concedida pela a Whirlpool S.A – Unidade de Eletrodomésticos.

A garantia compreende a substituição gratuita de peças e mão de obra para defeitos constatados como sendo de fabricação. Apenas a Rede de Serviços Brastemp, a Whirlpool S.A., ou quem esta indicar, são responsáveis pelo diagnóstico de falhas e execução de reparos durante a vigência da garantia. Durante o período de vigência da garantia, se os defeitos constatados forem de fabricação, o fabricante se obriga a trocar as peças e/ou assistir gratuitamente o seu produto a partir da data do chamado. Se o produto não apresentar defeitos ou apresentar uso inadequado, será cobrada a taxa de visita técnica.

Tabela de componentes com garantia até 90 dias	
Categoria	Componentes
Lavadoras	Botão Encoder, Botão Pressostato, Filtro de Fiapos, Pé Nivelador, Painei Decorativo, Mangueira de Entrada, Mangueira de Drenagem e Gaveta Dispenser.

As garantias legal e/ou contratual ficam automaticamente invalidadas se:

- O uso não for exclusivamente doméstico;
- Na instalação do produto, não forem observadas as especificações e recomendações do Manual do Produto quanto às condições para instalação do produto, tais como, nivelamento do produto, adequação do local para instalação, tensão elétrica compatível com o produto, etc;
- Na instalação, as condições elétricas, oscilação de energia, pressão de água e/ou gás não forem compatíveis com as ideais