



MANUAL DE INSTRUÇÕES

MONITOR LCD LED

(Monitor LED*)

* Os Monitores LED LG são Monitores LCD com retroiluminação LED.

Leia este manual atentamente antes de utilizar o dispositivo e guarde-o para referência futura.

32BR55U

32UR550

32UR500

32UR50B

www.lg.com

Copyright © 2020 LG Electronics Inc. Todos os direitos reservados.

ÍNDICE

LICENÇA.....	2
AVISO INFORMATIVO SOBRE SOFTWARE COM CÓDIGO DE FONTE ABERTO	3
MONTAGEM E PREPARAÇÃO.....	3
USANDO O MONITOR.....	9
CONFIGURAÇÕES DO USUÁRIO.....	13
SOLUÇÃO DE PROBLEMAS	20
ESPECIFICAÇÕES DO PRODUTO.....	22

LICENÇA

As licenças variam de acordo com o modelo. Visite www.lg.com para mais informações sobre a licença.



Os termos e expressões “HDMI”, “Interface multimídia de alta definição da HDMI” e “Trade dress da HDMI”, e os Logotipos da HDMI são marcas comerciais ou marcas registradas da HDMI Licensing Administrator, Inc.



The SuperSpeed USB Trident logo is a registered trademark of USB Implementers Forum, Inc.



MaxxAudio e as marcas comerciais MAXX adicionais são marcas comerciais e/ou mar-cas comerciais registradas da Waves Audio Ltd.

* USB Type-C™ and USB-C™ are trademarks of USB Implementers Forum.

AVISO INFORMATIVO SOBRE SOFTWARE COM CÓDIGO DE FONTE ABERTO

Para obter o código fonte sob GPL, LGPL, MPL, e outras licenças de código aberto que têm a obrigação de divulgar o código fonte, que está contido neste produto, e para acessar todos os termos da licença referida, avisos de direitos autorais e outros documentos relevantes, visite <https://opensource.lge.com>.

A LG Electronics também poderá fornecer o código fonte em CD-ROM por um valor que cubra os custos, tais como o custo de comunicação, transporte e manipulação. A solicitação deve ser feita somente pelo e-mail opensource@lge.com.

Esta oferta é válida para qualquer pessoa que receba esta informação por um período de três anos após nosso último envio deste produto.

MONTAGEM E PREPARAÇÃO



CUIDADO

- Utilize sempre componentes originais para garantir a segurança e o bom desempenho do produto.
- Quaisquer danos decorrentes da utilização de itens contrafeitos não estão abrangidos pela garantia.
- Recomenda-se a utilização dos componentes fornecidos.
- Se utilizar cabos genéricos não certificados pela LG, a tela poderá não apresentar imagem ou apresentar ruídos de imagem.
- As ilustrações neste documento representam os procedimentos normais, por isso podem parecer diferentes do produto real.
- Durante a montagem do produto, não aplique substâncias estranhas (óleos, lubrificantes, etc.) aos parafusos. (Se o fizer, pode danificar o produto.)
- Se aplicar força excessiva ao apertar os parafusos, pode danificar o monitor. Os danos causados desta forma não serão cobertos pela garantia do produto.
- Não transporte o monitor com a parte superior voltada para baixo segurando apenas a base. Isto pode fazer com que o monitor caia do suporte e pode provocar danos pessoais.
- Ao levantar ou mover o monitor, não toque na tela. A força aplicada na tela do monitor pode danificá-la.
- Para o padrão de onda na aparência, ao contrário do método geral de revestimento, é aplicado ao material brilhante adicionado na matéria-prima. Sem aparência descascada, tem boa durabilidade. Por favor, use-o com confiança porque não em absoluto há problema em usar o produto.

NOTA

- Os componentes poderão ter um aspeto diferente dos que são ilustrados aqui.
- Todas as informações e especificações incluídas neste manual estão sujeitas a alterações sem aviso prévio destinadas a melhorar o desempenho do produto.
- Para adquirir extras opcionais, visite uma loja de produtos eletrônicos ou um site de compras online ou entre em contato com o fornecedor onde adquiriu o produto.
- O cabo de alimentação fornecido poderá ser diferente, dependendo da região.

Drivers e software suportados

Você pode baixar e instalar a versão mais recente no site da LGE (www.lge.com).

Drivers e software	Prioridade de instalação
Driver do Monitor	Recomendado
OnScreen Control	Recomendado
Dual Controller	Opcional

Descrição do produto e dos botões



Botão Joystick

Como utilizar o botão joystick

Pode controlar facilmente as funções do monitor pressionando o botão joystick ou movimentando-o para a esquerda/direita/cima/baixo com o dedo.

Funções básicas

		Ligado	Pressione o botão do joystick uma vez para ligar o monitor.
		Desligado	Pressione e segure o botão do joystick com o dedo por uns segundos para desligar o monitor.
		Controle do Volume	Pode controlar o volume movimentando o botão joystick para a esquerda/direita.

! NOTA

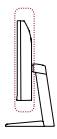
- O botão joystick está situado na parte inferior do monitor.

Mover e levantar o monitor

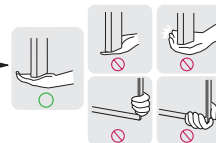
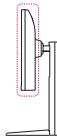
Ao mover ou levantar o monitor, siga as seguintes instruções para evitar arranhar ou danificar o monitor e garantir o transporte seguro, independentemente da sua forma ou tamanho.

- Aconselha-se a colocação do monitor na caixa ou embalagem original antes de tentar movê-lo.
- Antes de mover ou levantar o monitor, desligue o cabo de alimentação bem como os outros cabos.
- Segure com firmeza as partes inferior e lateral do monitor. Não segure diretamente no painel.
- Ao segurar no monitor, a tela não deve estar voltado para si, para evitar que a tela se risque.
- Quando transportar o monitor, não o exponha a impactos ou vibrações excessivas.
- Ao mover o monitor, mantenha-o em posição vertical e nunca o vire de lado nem o incline para o lado.

32UR500/32UR50B



32BR55U/32UR55U



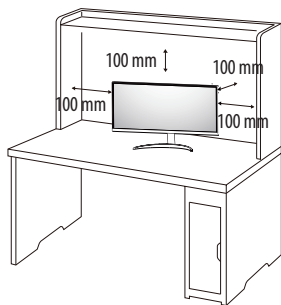
! CUIDADO

- Evite, dentro do possível, tocar na tela do monitor.
 - Isso poderá resultar em danos na tela ou em alguns dos píxeis utilizados para criar imagens.
- Se utilizar o painel do monitor sem a base do suporte, o botão joystick pode provocar a instabilidade do monitor e a respectiva queda, o que poderá provocar danos no monitor ou lesões ao usuário. Além disso, esta ação poderá causar avarias no botão joystick.

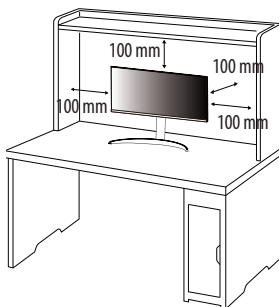
Instalar em uma mesa

- Levante o monitor e coloque-o na mesa em posição vertical. Coloque-o a uma distância mínima de 100 mm da parede para garantir ventilação suficiente.

32UR500/32UR50B



32BR55U/32UR550



CUIDADO

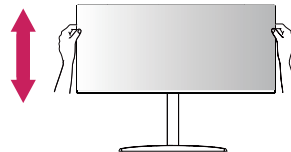
- Desligue o cabo de alimentação antes de deslocar ou instalar o monitor. Tal pode resultar em choque elétrico.
- Certifique-se de que utiliza o cabo de alimentação fornecido na embalagem do produto e ligue-o a uma tomada de parede com terra.
- Se precisar de outro cabo de alimentação, entre em contato com o representante local ou o revendedor mais próximo.

Ajustar a altura do suporte

- Coloque o monitor montado na base do suporte numa posição vertical.
- Segure bem no monitor com ambas as mãos e ajuste-o.

32BR55U/32UR550

Máx. 110,0 mm



AVISO

- Ao ajustar a altura da tela, não coloque a mão no corpo do suporte para evitar ferir-se nos dedos.

Ajuste do ângulo

- 1 Coloque o monitor montado na base do suporte numa posição vertical.
- 2 Ajuste o ângulo da tela.

32UR500/32UR50B

O ângulo da tela pode ser ajustado para a frente ou para trás de -5° a 15° para obter uma experiência de visualização confortável.

32BR55U/32UR550

O ângulo da tela pode ser ajustado para a frente ou para trás de -5° a 20° para obter uma experiência de visualização confortável.

! AVISO

- Para evitar magoar os dedos ao ajustar a tela, não segure a parte inferior da moldura do monitor como ilustrado abaixo.
- Tenha cuidado para não tocar ou pressionar a área da tela quando ajustar o ângulo do monitor.

32UR500/32UR50B



32BR55U/32UR550

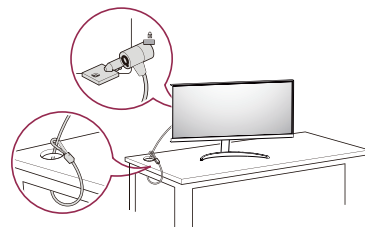


Utilização do bloqueio Kensington

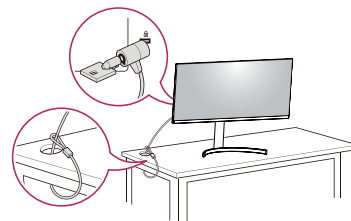
O conector do Kensington sistema de segurança está localizado na parte de trás do monitor. Para obter mais informações acerca da instalação e utilização, consulte o manual do usuário do bloqueio Kensington ou acesse o site <http://www.kensington.com>.

Ligue o monitor a uma mesa utilizando o cabo do sistema de segurança Kensington.

32UR500/32UR50B



32BR55U/32UR550



! NOTA

- O sistema de segurança Kensington é opcional. Pode obter acessórios opcionais na maioria das lojas de produtos eletrônicos.

Instalar a placa de montagem na parede

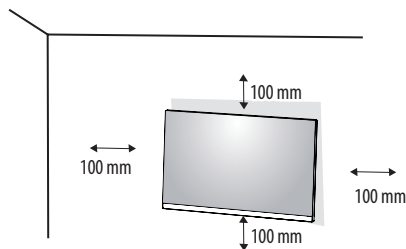
Este monitor cumpre as especificações para a placa de montagem na parede ou outros dispositivos compatíveis.

! NOTA

- A placa de montagem na parede é vendida em separado.
- Para obter mais informações sobre a instalação, consulte o guia de instalação da placa de montagem na parede.
- Tenha cuidado para não aplicar muita força ao montar a placa de montagem na parede, pois pode danificar a tela.
- Remova o suporte antes de instalar o monitor em uma montagem na parede ativando a fixação do suporte no sentido inverso.

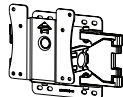
Instalar na Parede

Instale o monitor com uma distância de pelo menos 100 mm da parede e um espaço de cerca de 100 mm de cada lado do monitor para assegurar uma ventilação suficiente. Pode obter informações de instalação detalhadas na sua loja comercial local. Em alternativa, consulte o manual para instalar e configurar um suporte de parede inclinado.



Para instalar o monitor em uma parede, fixe um suporte de montagem na parede (opcional) à parte posterior do monitor.

Certifique-se de que o suporte de montagem na parede está fixo de forma segura no monitor e na parede.

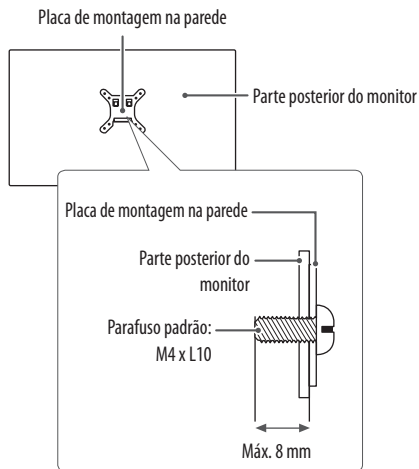
Montagem na parede (mm)	100 x 100
Parafuso padrão	M4 x L10
Número de parafusos	4
Placa de montagem na parede (opcional)	LSW 149 

! NOTA

- Os parafusos que não estejam em conformidade com a norma VESA poderão danificar o produto e provocar a queda do monitor. A LG Electronics não é responsável por quaisquer acidentes relacionados com a utilização de parafusos não normalizados.
- O kit de montagem na parede inclui o guia de instalação e todas as peças necessárias.
- O suporte de montagem na parede é opcional. Pode obter acessórios opcionais através do seu fornecedor local.
- O comprimento do parafuso pode ser diferente de acordo com o suporte de montagem na parede. Se utilizar parafusos mais longos do que o comprimento padrão, poderá danificar o interior do produto.
- Para obter mais informações, consulte o manual do usuário do suporte de montagem na parede.

⚠ CUIDADO

- Desligue o cabo de alimentação antes de mover ou instalar o monitor para evitar choques elétricos.
- Se instalar o monitor no teto ou numa parede inclinada, este poderá cair e provocar ferimentos. Utilize um suporte de montagem na parede autorizado pela LG e entre em contato com o representante local ou pessoal qualificado.
- Se aplicar força excessiva ao apertar os parafusos, pode danificar o monitor. Os danos causados desta forma não serão cobertos pela garantia do produto.
- Utilize o suporte de montagem na parede e os parafusos em conformidade com a norma VESA. Os danos causados pelo uso ou uso indevido de componentes inadequados não estão abrangidos pela garantia do produto.
- Quando medido a partir da parte posterior do monitor, o comprimento de cada parafuso instalado deve ser de 8 mm ou menos.



USANDO O MONITOR

- As ilustrações neste manual podem ser diferentes do produto real.

Pressione o botão joystick, vá para [Configurações] → [Entrada] e selecione a opção de entrada.



CUIDADO

- Se você usar cabos genéricos não certificados pela LG, a tela não poderá não ser exibida ou pode haver ruídos na imagem.
- Não pressione a tela por um longo período. Isso pode causar distorção da imagem.
- Não exiba uma imagem estática na tela durante um longo período. Isso pode causar retenção da imagem. Use um protetor de tela de PC se for possível.
- Ao conectar o cabo de força à tomada, use uma régua de energia aterrada (três orifícios) ou uma tomada com aterramento.
- O monitor pode oscilar ao ser ligado em uma região com baixa temperatura. Isso é normal.
- Por vezes, pontos vermelhos, verdes ou azuis poderão aparecer na tela. Isso é normal.

Conectar-se a um PC

- Esse monitor é compatível com o recurso *Plug and Play.

* Plug and Play: Um recurso que permite que você adicione um dispositivo ao computador sem ter que reconfigurar nada ou instalar qualquer driver manual.

Conexão HDMI

Transmite os sinais digitais de áudio e vídeo do seu computador para o monitor.



CUIDADO

- Utilizar um cabo DVI para HDMI / DP (DisplayPort) para HDMI pode causar problemas de compatibilidade.
- Use um cabo certificado com o logotipo HDMI. Se você não usar um cabo HDMI certificado, a tela poderá não exibir nada ou um erro de conexão poderá ocorrer.
- Tipos de cabos HDMI recomendados
 - Cabo HDMI[®]/[™] de alta velocidade.
 - Cabo HDMI[®]/[™] de alta velocidade com Ethernet

Conexão DisplayPort

Transmite os sinais digitais de áudio e vídeo do seu computador para o monitor.

! OBSERVAÇÃO

- Pode não haver saída de áudio ou vídeo dependendo da versão do DP (DisplayPort) no computador.
- Se estiver a utilizar a saída Mini DisplayPort de uma placa gráfica, utilize um adaptador ou cabo adaptador de Mini DP para DP (Mini DisplayPort para DisplayPort) compatível com DisplayPort 1.2 ou 1.4. (Vendido em separado)

Conexão USB-C só modelo: 32BR55U

Transmite os sinais digitais de áudio e vídeo do seu computador para o monitor.

! OBSERVAÇÃO

- A entrega de alimentação (PD) e o modo alternado DP (DP por USB-C) são suportados pela porta USB-C.
- Os recursos podem não funcionar corretamente dependendo das especificações do dispositivo conectado e do ambiente.
- A porta USB-C não é para a fonte de alimentação do monitor, mas para a fonte de alimentação do PC. Conecte o adaptador da fonte de alimentação ao monitor.

Conectar dispositivos AV

Conexão HDMI

O HDMI transmite os sinais digitais de áudio e vídeo do seu dispositivo AV para o monitor.

! OBSERVAÇÃO

- Utilizar um cabo DVI para HDMI / DP (DisplayPort) para HDMI pode causar problemas de compatibilidade.
- Use um cabo certificado com o logotipo HDMI. Se você não usar um cabo HDMI certificado, a tela poderá não exibir nada ou um erro de conexão poderá ocorrer.
- Tipos de cabos HDMI recomendados
 - Cabo HDMI[®]/TM de alta velocidade.
 - Cabo HDMI[®]/TM de alta velocidade com Ethernet

Conectar Periféricos

Conexão de dispositivo USB **só modelo: 32BR55U**

A porta USB no produto funciona como um hub USB.

OBSERVAÇÃO

- É recomendável instalar todas as Atualizações do Windows antes de conectar o produto.
- Dispositivos periféricos são vendidos separadamente.
- É possível conectar um teclado, mouse ou dispositivo USB à porta USB.
- A velocidade da carga pode variar dependendo do dispositivo.
- Para usar a porta inferior USB do monitor, o usuário deve conectar a porta superior do monitor ao PC host usando um cabo USB C-C ou USB C-A.
- Quando o cabo USB C-C está conectado entre a porta superior do monitor e atua como host do PC, a porta inferior do monitor é compatível com o dispositivo USB 2.0.
- Quando o cabo USB C-A está conectado entre a porta superior do monitor e atua como host do PC, a porta inferior do monitor é compatível com o dispositivo USB 3.0. No entanto, o PC host deve ser compatível com a função USB 3.0.

CUIDADO

- Cuidados ao usar um dispositivo USB.
 - É possível que um dispositivo USB com programa de reconhecimento automático instalado, ou que utilize seu próprio driver, não seja reconhecido.
 - Alguns dispositivos USB podem ser incompatíveis ou não funcionar corretamente.
 - Recomenda-se usar um hub USB ou uma unidade de disco rígido com energia fornecida. (O dispositivo USB pode não ser detectado corretamente se a energia fornecida não for suficiente).

Conexão de fones de ouvido

Conecte periféricos ao monitor pela porta de fones de ouvido.

! OBSERVAÇÃO

- Dispositivos periféricos são vendidos separadamente.
- Dependendo das configurações de áudio do computador e do dispositivo externo, as funções dos fones de ouvido e do alto-falante podem ser limitadas.
- Caso use fones de ouvido curvos, pode haver problemas ao conectar outro dispositivo externo ao monitor. Portanto, recomenda-se usar fones de ouvido retos.



Curvo



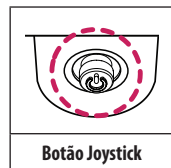
Reto
(Recomendado)

CONFIGURAÇÕES DO USUÁRIO

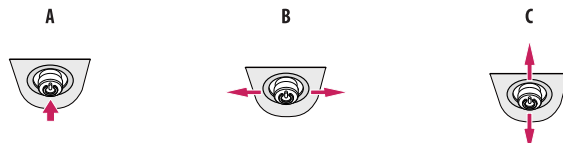
! OBSERVAÇÃO

- O OSD (On Screen Display) do seu monitor pode ser um pouco diferente do mostrado neste manual.

Ativar o Menu Principal



- 1 Pressione o botão joystick localizado na parte inferior do monitor.
- 2 Mova o joystick para cima/baixo e para a esquerda/direita para definir as opções.
- 3 Pressione o botão joystick novamente para sair do menu principal.



A

- Menu principal desativado: Habilita o menu principal.
- Menu principal ativado: Sai do menu principal. (Pressione o botão por 3 segundos ou mais para desligar o monitor. Você pode desligar o monitor dessa forma a qualquer momento, inclusive quando o OSD estiver ativado.)

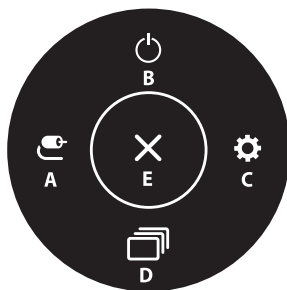
B

- Menu principal desativado: Ajusta o nível do volume do monitor. (◀▶)
- Menu principal ativado: Acessa o recurso [Entrada]. (◀) / Acessa o recurso [Configurações]. (▶)

C

- Menu principal desativado: Exibe as informações sobre a entrada atual. (▲, ▼)
- Menu principal ativado: Desliga o monitor. (▲) / Acessa o recurso [Modo de Imagem]. (▼)

Recursos do Menu Principal



Menu principal	Descrição
A: [Entrada]	Define o modo de entrada.
B: [Desligar]	Desliga o monitor.
C: [Configurações]	Configura as definições da tela.
D: [Modo de Imagem]	Define o modo de imagem.
E: [Sair]	Sai do menu principal.

Configurações do Menu

- 1 Para visualizar o menu OSD, pressione o botão joystick na parte inferior do monitor e, em seguida, entre em [Configurações].
- 2 Mova o joystick para cima/baixo e para a esquerda/direita para definir as opções.
- 3 Para retornar ao menu superior ou ajustar outros itens de menu, mova o joystick até ◀ ou pressione (↻).
- 4 Caso queira sair do menu OSD, mova o joystick para ▶ até sair.



[Configurações Rápidas]



[Entrada]



[Imagem]



[Som]



[Geral]

! OBSERVAÇÃO

- : Ligado
- : Desligado

[Configurações Rápidas]

[Configurações] → [Configurações Rápidas]

- [Brilho]: Ajusta o brilho da tela.
- [Contraste]: Ajusta o contraste da tela.
- [Volume]: Ajusta o nível de volume.
 - Você pode ajustar como [Mudo] / [Ativar som] ao mover o joystick para ▼ no menu de [Volume].
- [Waves MaxxAudio®]
 - [Ligado]: MaxxAudio® by Waves, ganhadora de um Technical GRAMMY Award®, é um conjunto de ferramentas de áudio com qualidade de estúdio para proporcionar uma experiência de audição superior.
 - [Desligado]: Desabilita o recurso [MaxxAudio].
- [Temp. de Cor]: Defina sua própria temperatura de cor.
 - [Usuário]: O usuário pode ajustar essa função para personalização em vermelho, verde ou azul.
 - [Quente]: Define a cor da tela para um tom avermelhado.
 - [Médio]: Define a cor da tela entre um tom de vermelho e azul.
 - [Frio]: Define a cor da tela para um tom azulado.
 - [Manual]: O usuário pode ajustar a temperatura da cor.

[Entrada]

[Configurações] → [Entrada]

- [Lista de entrada]: Seleciona o modo de entrada atual.
- [Relação de Aspecto]: Ajusta a relação da tela. A tela pode ter a mesma aparência para as opções [Largura Total] e [Original] na resolução recomendada (3840 x 2160).
 - [Largura Total]: Exibe o vídeo em widescreen, independentemente da entrada do sinal de vídeo.
 - [Original]: Exibe o vídeo de acordo com o formato de tela da entrada do sinal de vídeo.

[Imagem]

[Configurações] → [Imagem] → [Modo de Imagem]

[Modo de Imagem] no sinal SDR (não HDR)

- [Personalizado]: Permite ao usuário ajustar cada elemento.
- [Vivida]: Aumenta o contraste, o brilho e a nitidez para exibir imagens realistas.
- [Efeito HDR]: Otimiza a tela para grande alcance dinâmico (HDR, High Dynamic Range).
- [Leitura]: Otimiza a tela para ler documentos. Também é possível ajustar o brilho da tela no menu OSD.
- [Cinema]: Otimiza a tela para melhorar os efeitos visuais de um vídeo.
- [sRGB]: Um padrão de cores RGB standard para o monitor e a impressora.
- [DCI-P3]: Adequado para a reprodução de vídeos digitais.
- [FPS]: Esse modo é otimizado para jogos FPS.
- [RTS]: Esse modo é otimizado para jogos RTS.
- [Deficiência de Cor]: Esse modo é para usuários que não podem distinguir entre o vermelho e o verde. Ele permite que os usuários com deficiência de cor consigam distinguir facilmente entre as duas cores.

! OBSERVAÇÃO

- O [Modo de Imagem] que pode ser definido depende do sinal de entrada.
- Se o [Modo de Imagem] for alterado na entrada de DP (DisplayPort), a tela pode piscar ou a resolução do PC pode ser afetada.

[Modo de Imagem] no sinal HDR

- [Personalizado]: Permite ao usuário ajustar cada elemento.
- [Vivida]: Otimiza a tela para cores vividas HDR.
- [Cinema]: Otimiza a tela para vídeo HDR.
- [FPS]: Esse modo HDR é otimizado para jogos FPS.
- [RTS]: Esse modo HDR é otimizado para jogos RTS.

! OBSERVAÇÃO

- Conteúdo em HDR pode não ser exibido corretamente dependendo das configurações do SO do Windows 10, verifique se as configurações de HDR estão ligadas/desligadas no Windows.
- Quando a função HDR é ativada, a qualidade dos caracteres ou imagem pode ser deficiente de acordo com o desempenho da placa de vídeo.
- Enquanto a função HDR estiver ativada, a tela pode piscar ou rachar ao trocar a entrada do monitor ou ligar e desligar, de acordo com o desempenho da placa de vídeo.

[Configurações] → [Imagem] → [Ajuste de Imagem]

- [Brilho]: Ajusta o brilho da tela.
- [Contraste]: Ajusta o contraste da tela.
- [Nitidez]: Ajusta a nitidez da tela.
- [SUPER RESOLUTION+]: Como essa é uma função para aumentar a nitidez de imagens de baixa resolução, não é recomendável usar a função em textos normais ou ícones de desktop. Isso pode resultar em uma nitidez desnecessariamente alta.
 - [Alto]: Otimiza a tela para imagens extremamente nítidas. Ideal para vídeo ou jogos de alta definição.
 - [Médio]: Otimiza a tela para uma visualização confortável, com imagens em nível médio, entre o modo baixo e alto. Ideal para vídeos UCC ou SD.
 - [Baixo]: Otimiza a tela para imagens suaves e naturais. Ideal para imagens estáticas ou imagens com menos movimento.
 - [Desligado]: É exibida na configuração mais comum. Desabilita [SUPER RESOLUTION+].
- [Nível de Preto]: Define o nível de compensação (apenas para HDMI).
 - Compensação: como uma referência para um sinal de vídeo, esta é a cor mais escura que o monitor pode exibir.
 - [Alto]: Mantém a proporção de contraste atual da tela.
 - [Baixo]: Reduz os níveis de preto e aumenta a os níveis de branco na atual proporção de contraste da tela.
- [DFC]
 - [Ligado]: Ajusta o brilho automaticamente de acordo com a tela.
 - [Desligado]: Desabilita o recurso [DFC].

[Configurações] → [Imagem] → [Ajuste de Jogos]

- [Tempo de Resposta]: Define um tempo de resposta para as imagens exibidas com base no movimento da imagem na tela. Para um ambiente normal, é recomendável usar o tempo de resposta [Rápido]. Para um ambiente muito movimentado, é recomendável usar [Mais Rápido]. Definir como [Mais Rápido] pode causar aderência da imagem.
 - [Mais Rápido]: Define o tempo de resposta.
 - [Rápido]: Define o tempo de resposta como rápido.
 - [Normal]: Define o tempo de resposta como normal.
 - [Desligado]: Não utiliza o recurso de melhoria de tempo de resposta.
- [FreeSync]: Fornece imagens perfeitas e naturais sincronizando a frequência vertical do sinal de entrada com a frequência do sinal de saída.
 - [Estendido]: Permitir o maior gama de frequências da função de FreeSync do que modo básico. A tela Pode piscar Durante o Jogo.
 - [Básico]: Permitir a gama de frequência básica da função de FreeSync.
 - [Desligado]: Função [FreeSync] desligada.
- [Estabilizador de preto]: Você pode controlar o contraste preto para ter uma visibilidade melhor em cenas escuras. Ao aumentar o valor do [Estabilizador de preto], a área com nível baixo de cinza na tela ganha maior brilho. (Isso permite distinguir facilmente objetos em telas escuras do jogo). Ao reduzir o valor do [Estabilizador de preto], a área com nível baixo de cinza na tela é escurecida, aumentando o contraste dinâmico da tela.

⚠ CUIDADO

- [FreeSync]
 - Interface compatível: DisplayPort, HDMI
 - Placa de vídeo suportada: Uma placa de vídeo compatível com o FreeSync da AMD é necessária.
 - Versão compatível: Certifique-se de atualizar a placa de vídeo para o driver mais recente.
 - Para obter mais informações, consulte o site da AMD em <http://www.amd.com/FreeSync>.

[Configurações] → [Imagem] → [Ajuste de Cor]

- [Gama]:
 - [Modo 1], [Modo 2], [Modo 3]: Quanto maior o valor de gama, mais escura torna-se a imagem. Da mesma forma, quanto menor o valor de gama, mais clara torna-se a imagem.
 - [Modo 4]: Se você não precisa ajustar as configurações de gama, selecione [Modo 4].
- [Temp. de Cor]: Defina sua própria temperatura de cor.
 - [Usuário]: O usuário pode ajustar essa função para personalização em vermelho, verde ou azul.
 - [Quente]: Define a cor da tela para um tom avermelhado.
 - [Médio]: Define a cor da tela entre um tom de vermelho e azul.
 - [Frio]: Define a cor da tela para um tom azulado.
 - [Manual]: O usuário pode ajustar a temperatura da cor.
- [Vermelho], [Verde], [Azul]: Você pode personalizar a cor da imagem usando as cores [Vermelho], [Verde] e [Azul].
- [Seis Cores]: Atende aos requisitos do usuário para cores pelo ajuste de matiz e saturação das Seis Cores (vermelho, verde, azul, ciano, magenta e amarelo) e salva as configurações.
 - [Matiz]: Ajusta o tom das cores na tela.
 - [Saturação]: Ajusta a saturação das cores na tela. Quanto menor o valor, as cores ficam menos saturadas e brilhantes. Quanto maior o valor, as cores ficam mais saturadas e escuras.

[Configurações] → [Imagem] → [Reinicialização da imagem]

- [Você quer reiniciar suas configurações?]:
 - [Sim]: Retorna às configurações padrão.
 - [Não]: Cancela a seleção.

[Som]**[Configurações] → [Som]**

- [Volume]: Ajusta o nível de volume.
 - Você pode ajustar como [Mudo] / [Ativar som] ao mover o joystick para ▼ no menu de [Volume].
- [Waves MaxxAudio®]
 - [Ligado]: MaxxAudio® by Waves, ganhadora de um Technical GRAMMY Award®, é um conjunto de ferramentas de áudio com qualidade de estúdio para proporcionar uma experiência de audição superior.
 - [Desligado]: Desabilita o recurso [MaxxAudio].

[Geral]

[Configurações] → [Geral]

- [Idioma]: Define a tela do menu para o idioma desejado.
- [SMART ENERGY SAVING]: Economize energia utilizando o algoritmo de compensação de luminosidade.
 - [Alto]: Economiza energia usando o recurso [SMART ENERGY SAVING] de alta eficiência.
 - [Baixo]: Economiza energia usando o recurso de baixo consumo [SMART ENERGY SAVING].
 - [Desligado]: Desabilita o recurso.
- [Modo de Hibernação Profunda]: Quando o Modo de Hibernação Profunda está activo, o consumo de energia é minimizado enquanto o monitor se encontra em modo standby.
 - [Ligado]: Ativa o Modo de Hibernação Profunda.
 - [Desligado]: Desativa o Modo de Hibernação Profunda.

! OBSERVAÇÃO

- As funções de USB HUB não funcionam no modo de espera enquanto o Modo de Hibernação Profunda está ativado no modo de espera.
- [LED de energia]:
 - Modo ligado: Branco
 - Modo de hibernação (Modo de Suspensão): Desligado
 - Modo desligado: Desligado
- [Standby Autom.]: Esse recurso desliga automaticamente o monitor quando a tela não exibe movimento após um período determinado. Você pode definir um temporizador para a função Automático desligado. ([8H], [6H], [4H] e [Desligado])

- [Versão do DisplayPort]: DisplayPort Version para a mesma versão do dispositivo externo conectado. ([1.4] e [1.2]). Para usar a função HDR, definir [1.4].
- [HDMI ULTRA HD Deep Color]: Proporciona imagens mais nítidas quando ligado a um dispositivo compatível com ULTRA HD Deep Color.
 - Para usar o [HDMI ULTRA HD Deep Color], defina a função como ligar.
 - Se o dispositivo ligado não suportar Deep Color, a imagem ou o som poderão não funcionar corretamente.

Formato suportado: 4K a 60 Hz

Resolução: 3840 x 2160

Velocidade de fotogramas (Hz): 59,94/60,00

Amostragem De Cores:

8 bits, 10 bits → YCbCr 4:2:0 / YCbCr 4:2:2

8 bits → YCbCr 4:4:4 / RGB 4:4:4

- [Alarme]: Esta função permite que você defina o som gerado pelo alarme quando o monitor é ligado.
- [Bloquear OSD]: Esta função desabilita a configuração e o ajuste dos menus.
- [Tamanho OSD]: O usuário pode selecionar Tamanho OSD para Grande ou Pequeno.
- [Informações]: A seguinte informação de exibição será mostrada; [Tempo Total Ligado], [Resolução].

[Configurações] → [Geral] → [Redefinir para Configurações Iniciais]

- [Você quer reiniciar as configurações?]
 - [Sim]: Retorna às configurações padrão.
 - [Não]: Cancelar redefinição.

! OBSERVAÇÃO

- O valor dos dados de economia de energia podem variar dependendo do painel e dos fornecedores do painel.
- Se selecionar como valor para a opção [SMART ENERGY SAVING] [Alto] ou [Baixo], a luminância do monitor se tornará mais baixa ou mais alta, dependendo da fonte.
- Para usar o [HDMI ULTRA HD Deep Color], defina a função como [Ligar].
- Se o dispositivo ligado não suportar Deep Color, a imagem ou o som poderão não funcionar corretamente. Neste caso, defina esta função como desligar.
- A função [HDMI ULTRA HD Deep Color] pode ser configurada individualmente para cada HDMI porta.
- Para utilizar a função HDR, defina [HDMI ULTRA HD Deep Color] como [Ligar].

SOLUÇÃO DE PROBLEMAS

Nada é exibido na tela.

- O cabo de força do monitor está conectado?
 - Verifique se o cabo de força está conectado adequadamente à tomada.
- O LED de energia está ligado?
 - Verifique a conexão do cabo de força e pressione o botão liga/desliga.
- A energia está ligada e o LED de energia está em branco?
 - Verifique se a entrada conectada está habilitada ([Configurações] → [Entrada]).
- A mensagem [Sem Sinal] é exibida?
 - Isso é exibido quando o cabo de sinal entre o computador e o monitor está ausente ou desconectado. Verifique o cabo e reconecte-o.
- A mensagem [Fora da Escala] é exibida?
 - Isso ocorre quando os sinais transferidos do computador (placa de vídeo) estão fora da faixa de frequência horizontal ou vertical do monitor. Consulte a seção de "ESPECIFICAÇÃO DO PRODUTO" deste manual para definir a frequência adequada.

A exibição da tela está instável e trêmula. /As imagens exibidas no monitor deixam rastros de sombra.

- Você selecionou a resolução adequada?
 - Se a resolução selecionada for HDMI 1080i 60/50 Hz (entrelaçada), a tela pode apresentar cintilações. Troque a resolução para 1080p ou para a resolução recomendada.
 - Não ajustar a placa de vídeo conforme a resolução recomendada (ideal) poderá resultar em texto borrado, tela apagada, área de exibição truncada ou visor desalinhado.
 - Os métodos de ajuste podem ser diferentes, dependendo do computador ou do sistema operacional, e algumas resoluções podem não estar disponíveis, dependendo do desempenho da placa de vídeo. Neste caso, entre em contato com o fabricante do computador ou da placa de vídeo para obter assistência.

- Ocorre aderência de imagem mesmo quando o monitor é desligado?
 - A exibição de uma imagem estática por um longo período pode causar danos à tela, o que resulta na retenção da imagem.
 - Para estender o tempo de vida do monitor, use um protetor de tela.
- Há manchas na tela?
 - Ao utilizar o monitor, manchas pixeladas (vermelhas, verdes, azuis, brancas ou pretas) podem aparecer na tela. Esse comportamento é normal em uma tela LCD. Não se trata de um erro, tampouco está relacionado ao desempenho do monitor.

Alguns recursos estão desabilitados.

- Algumas funções não estão disponíveis ao pressionar o botão Menu?
 - O OSD é bloqueado. Desabilitar a opção [Bloquear OSD] em [Geral].

Você vê uma mensagem "Monitor não reconhecido, monitor Plug and Play (VESA DDC) encontrado"?

- Você instalou o driver do monitor?
 - Instale o driver do monitor em nosso site: <http://www.lg.com>.
 - Certifique-se de que a placa de vídeo é compatível com a função Plug and Play.

Sem som na porta do fone de ouvido.

- As imagens são exibidas sem som?
 - Certifique-se de que as conexões da porta do fone de ouvido estejam feitas corretamente.
 - Tente aumentar o volume com o joystick.
 - Defina a saída de áudio do computador ao monitor que você está usando. (As configurações podem variar, dependendo do sistema operacional (OS) que você usa.)

! NOTA

- LED pode ser aceso pela Definição de Menu OSD.
[Configurações] – [Geral] – [LED de energia] – [Ligado]

ESPECIFICAÇÕES DO PRODUTO

32UR500

32UR550

32UR50B

Profundidade de cores	Cor de 8 bits/10 bits suportada.		
Resolução	Resolução Máxima	3840 x 2160 a 60 Hz	
	Resolução recomendada	3840 x 2160 a 60 Hz	
Fontes de alimentação	Potência	19 V --- 2,4 A	
	Consumo de energia	Modo ligado: 45 W Típ. (Condições de entrega) * Modo de espera (Modo de Suspensão) ≤ 0,5 W ** Desligado ≤ 0,3 W	
Adaptador CA/CC	Saída: 19 V --- 2,53 A		
Condições ambientais	Condições de Funcionamento	Temperatura	0 °C a 40 °C
		Humidade	Menos de 80 %
	Condições de armazenamento	Temperatura	-20 °C a 60 °C
		Humidade	Menos de 85 %
Dimensões	Tamanho do monitor (Largura x Altura x Profundidade)	32UR500/32UR50B	32UR550
	Incluindo suporte	714,3 x 512,0 x 223,3 (mm)	714,3 x 597,1 x 239,3 (mm)
	Excluindo suporte	714,3 x 420,1 x 45,7 (mm)	714,3 x 420,1 x 45,7 (mm)
Peso (sem a embalagem)	Incluindo suporte	6,2 kg	7,0 kg
	Excluindo suporte	5,2 kg	5,2 kg

As especificações estão sujeitas a alterações sem aviso prévio.

O símbolo ~ significa corrente alternada, e o símbolo --- significa corrente direta.

O nível de consumo de energia pode ser diferente por condição de operação e configuração de monitor.

* O consumo de energia do modo On é medido com padrão de teste LGE (Padrão Branca Completo, a resolução máxima).

** O monitor vai para o Modo de Sono em alguns minutos (Máximo de 5 minutos).

ESPECIFICAÇÕES DO PRODUTO

32BR55U

Profundidade de cores	Cor de 8 bits/10 bits suportada.		
Resolução	Resolução Máxima	3840 x 2160 a 60 Hz	
	Resolução recomendada	3840 x 2160 a 60 Hz	
Fontes de alimentação	Potência	19 V --- 7,0 A	
	Consumo de energia	Modo ligado: 31 W Típ. (Norma de ENERGY STAR®)* Modo de espera (Modo de Suspensão) ≤ 0,5 W ** Desligado ≤ 0,3 W	
Adaptador CA/CC	Saída: 19 V --- 7,37 A		
Condições ambientais	Condições de Funcionamento	Temperatura	0 °C a 40 °C
		Humidade	Menos de 80 %
	Condições de armazenamento	Temperatura	-20 °C a 60 °C
		Humidade	Menos de 85 %
Dimensões	Tamanho do monitor (Largura x Altura x Profundidade)		
	Incluindo suporte	714,3 x 597,1 x 239,3 (mm)	
	Excluindo suporte	714,3 x 420,1 x 45,7 (mm)	
Peso (sem a embalagem)	Incluindo suporte	7,0 kg	
	Excluindo suporte	5,2 kg	

As especificações estão sujeitas a alterações sem aviso prévio.

O símbolo ~ significa corrente alternada, e o símbolo --- significa corrente direta.

O nível de consumo de energia pode ser diferente por condição de operação e configuração de monitor.

* O consumo de energia do modo On é medido com a norma de teste de ENERGY STAR®.

** O monitor vai para o Modo de Sono em alguns minutos (Máximo de 5 minutos).

Modo de assistência de fábrica (Modo predefinido, PC)

Display Port / USB-C (só modelo: 32BR55U)

Modo predefinido	Frequência Horizontal (kHz)	Frequência Vertical (Hz)	Polaridade (H/V)	Observações
640 x 480	31,469	59,94	-/-	
800 x 600	37,879	60,317	+/+	
1024 x 768	48,363	60	-/-	
1920 x 1080	67,5	60	+/-	
2560 x 1440	88,79	59,95	+/-	
3840 x 2160	65,69	29,98	+/-	
3840 x 2160	134,40	60	+/-	Sincronização preferencial

Modo predefinido	Frequência Horizontal (kHz)	Frequência Vertical (Hz)	Polaridade (H/V)	Observações
640 x 480	31,469	59,94	-/-	
800 x 600	37,879	60,317	+/+	
1024 x 768	48,363	60	-/-	
1920 x 1080	67,5	60	+/-	
2560 x 1440	88,79	59,95	+/-	
3840 x 2160	65,69	29,98	+/-	Sincronização preferencial HDMI, HDMI ULTRA HD Deep Color : Desligar
3840 x 2160	133,31	60	+/-	Sincronização preferencial HDMI, HDMI ULTRA HD Deep Color : Ligar

Temporização HDMI (Vídeo)

Modo de apoio de fábrica (Modo Predefinido)	Frequência horizontal (kHz)	Frequência vertical (Hz)	Observações
480p	31,5	60	
720p	45,0	60	
1080p	67,5	60	
2160p	135	60	Quando HDMI ULTRA HD Deep Color (Cores Profundas de HDMI ULTRA HD) estiver configurado para Ligar



O modelo e o número de série do produto estão localizados na parte traseira e num lado do produto. Registre-os abaixo caso você precise de serviço.

Modelo _____

N.º de Série _____

(só modelo: 32BR55U)



This Product qualifies for ENERGY STAR®

Changing the factory default configuration and settings or enabling certain optional features and functionalities may increase energy consumption beyond the limits required for ENERGY STAR® certification.

Refer to ENERGYSTAR.gov for more information on the ENERGY STAR® program.