



MANUAL DE INSTRUÇÕES

MONITOR LCD LED

(Monitor LED*)

* Os Monitores LED LG são Monitores LCD com retroiluminação LED.

Leia este manual atentamente antes de utilizar o dispositivo e guarde-o para referência futura.

34WR50QC

34WR50QK

34WR53QB

34WR51QC

www.lg.com

Copyright © 2023 LG Electronics Inc. Todos os direitos reservados.

ÍNDICE

LICENÇA3

AVISO INFORMATIVO SOBRE SOFTWARE COM CÓDIGO DE FONTE ABERTO4

MONTAGEM E PREPARAÇÃO4

- Controladores e software suportados..... 4
- Descrição do produto e dos botões..... 5
 - Como utilizar o botão joystick
- Mover e levantar o monitor 6
 - Instalar numa mesa
 - Ajuste do ângulo
 - Utilização do bloqueio Kensington
 - Instalar a placa de montagem na parede
 - Instalar na Parede

UTILIZAR O MONITOR 10

- Ligar a um PC..... 10
 - Ligação HDMI
 - Ligação DisplayPort
- Ligação a dispositivos AV 11
 - Ligação HDMI
- Ligar periféricos..... 11
 - Ligar fones de ouvido

DEFINIÇÕES DO USUÁRIO 12

- Ativar o menu principal..... 12
 - Funções do menu principal
 - Definições do Menu
 - Configurações Rápidas
 - Entrada
 - Imagem
 - Geral

RESOLUÇÃO DE PROBLEMAS. 24

ESPECIFICAÇÕES DO PRODUTO 27

- Modo de assistência de fábrica (Modo
predefinido, PC) 29
- Temporização HDMI (Vídeo) 30

LICENÇA

As licenças variam consoante o modelo. Visite www.lg.com para mais informações sobre a licença.



Os termos e expressões “HDMI”, “Interface multimídia de alta definição da HDMI” e “Trade dress da HDMI”, e os Logotipos da HDMI são marcas comerciais ou marcas registradas da HDMI Licensing Administrator, Inc.

AVISO INFORMATIVO SOBRE SOFTWARE COM CÓDIGO DE FONTE ABERTO

Para obter o código fonte sob GPL, LGPL, MPL, e outras licenças de código aberto que têm a obrigação de divulgar o código fonte, que está contido neste produto, e para acessar todos os termos da licença referida, avisos de direitos autorais e outros documentos relevantes, visite <http://opensource.lge.com>.

A LG Electronics também poderá fornecer o código fonte em CD-ROM por um valor que cubra os custos, tais como o custo de comunicação, transporte e manipulação. A solicitação deve ser feita somente pelo e-mail opensource@lge.com.

Esta oferta é válida para qualquer pessoa que receba esta informação por um período de três anos após nosso último envio deste produto.

MONTAGEM E PREPARAÇÃO

CUIDADO

- Utilize sempre componentes originais para garantir a segurança e o bom desempenho do produto.
- Quaisquer danos decorrentes da utilização de itens contrafeitos não estão abrangidos pela garantia.
- Recomenda-se a utilização dos componentes fornecidos.
- Se utilizar cabos genéricos não certificados pela LG, o ecrã poderá não apresentar imagem ou apresentar ruídos de imagem.
- As ilustrações neste documento representam os procedimentos normais, por isso podem parecer diferentes do produto real.

- Durante a montagem do produto, não aplique substâncias estranhas (óleos, lubrificantes, etc.) aos parafusos. (Se o fizer, pode danificar o produto.)
- Se aplicar força excessiva ao apertar os parafusos, pode danificar o monitor. Os danos causados desta forma não serão cobertos pela garantia do produto.
- Não transporte o monitor com a parte superior voltada para baixo segurando apenas a base. Isto pode fazer com que o monitor caia do suporte e pode provocar danos pessoais.
- Ao levantar ou mover o monitor, não toque no ecrã. A força aplicada no ecrã do monitor pode danificá-lo.

NOTA

- Os componentes poderão ter um aspeto diferente dos que são ilustrados aqui.
- Todas as informações e especificações incluídas neste manual estão sujeitas a alterações sem aviso prévio destinadas a melhorar o desempenho do produto.
- Para adquirir extras opcionais, visite uma loja de produtos eletrónicos ou um site de compras online ou contacte o fornecedor onde adquiriu o produto.
- O cabo de alimentação fornecido poderá ser diferente, dependendo da região.

Controladores e software suportados

Você pode baixar e instalar a versão mais recente no site da LGE (www.lg.com).

Controladores e software	Prioridade de instalação
Controlador do Monitor	Recomendado
OnScreen Control	Recomendado (34WR50QC/34WR53QB/34WR51QC)
LG Switch	Recomendado (34WR50QK)
Dual Controller	Opcional

Descrição do produto e dos botões



Botão Joystick

Como utilizar o botão joystick

Pode controlar facilmente as funções do monitor premindo o botão joystick ou movimentando-o para a esquerda/direita/cima/baixo com o dedo.

Funções básicas

		Ligado	Pressione o botão do joystick uma vez para ligado o monitor.
		Desligado	Prima e mantenha premido o botão joystick uma vez para desligado o monitor.
		Controle do Volume	Pode controlar o volume movimentado o botão joystick para a esquerda/direita.
		Controle do brilho da tela	Pode controlar o brilho da tela movendo o botão joystick para cima/baixo.

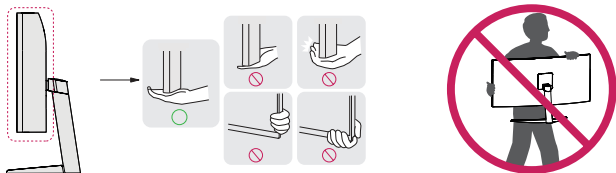
! NOTA

- O botão joystick está situado na parte inferior do monitor.

Mover e levantar o monitor

Ao mover ou levantar o monitor, siga as seguintes instruções para evitar arranhar ou danificar o monitor e garantir o transporte seguro, independentemente da sua forma ou tamanho.

- Aconselha-se a colocação do monitor na caixa ou embalagem original antes de tentar movê-lo.
- Antes de mover ou levantar o monitor, desligue o cabo de alimentação bem como os outros cabos.
- Segure com firmeza as partes inferior e lateral do monitor. Não segure diretamente no painel.
- Ao segurar no monitor, o ecrã não deve estar voltado para si, para evitar que o ecrã se risque.
- Quando transportar o monitor, não o exponha a impactos ou vibrações excessivas.
- Ao mover o monitor, mantenha-o em posição vertical e nunca o vire de lado nem o incline para o lado.

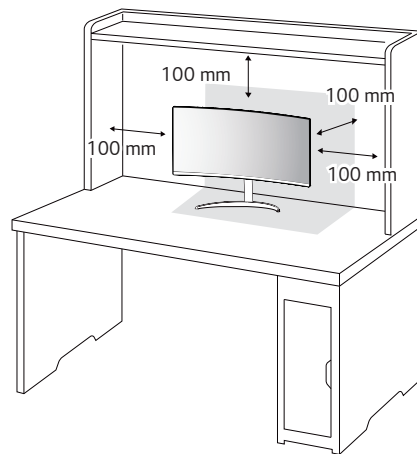


⚠ CUIDADO

- Evite, dentro do possível, tocar no ecrã do monitor.
 - Isso poderá resultar em danos no ecrã ou em alguns dos píxeis utilizados para criar imagens.
- Se utilizar o painel do monitor sem a base do suporte, o botão joystick pode provocar a instabilidade do monitor e a respectiva queda, o que poderá provocar danos no monitor ou lesões ao utilizador. Além disso, esta ação poderá causar avarias no botão joystick.

Instalar numa mesa

- Levante o monitor e coloque-o na mesa em posição vertical. Coloque-o a uma distância mínima de 100 mm da parede para garantir ventilação suficiente.



⚠ CUIDADO

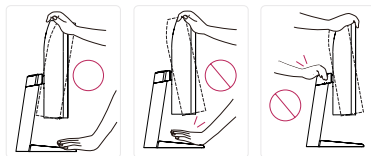
- Desligue o cabo de alimentação antes de deslocar ou instalar o monitor. Tal pode resultar em choque elétrico.
- Certifique-se de que utiliza o cabo de alimentação fornecido na embalagem do produto e ligue-o a uma tomada de parede com terra.
- Se precisar de outro cabo de alimentação, contacte o representante local ou o revendedor mais próximo.

Ajuste do ângulo

- 1 Coloque o monitor montado na base do suporte numa posição vertical.
 - 2 Ajuste o ângulo do ecrã.
- O ângulo do ecrã pode ser ajustado para a frente ou para trás de -5° a 15° para obter uma experiência de visualização confortável.

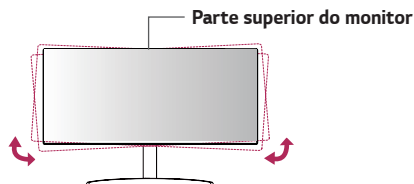
⚠ AVISO

- Para evitar magoar os dedos ao ajustar o ecrã, não segure a parte inferior da moldura do monitor como ilustrado abaixo.
- Tenha cuidado para não tocar ou pressionar a área do ecrã quando ajustar o ângulo do monitor.



! NOTA

- O lado esquerdo ou direito da cabeça de monitor pode ser ligeiramente rodado para cima ou para baixo (até 3°). Ajuste o nível horizontal da cabeça de monitor.

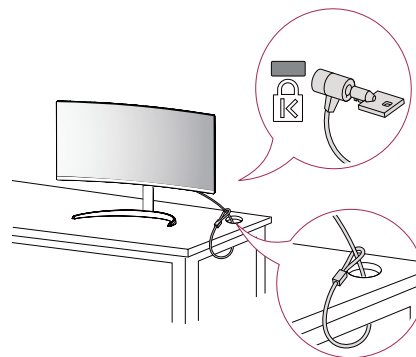


Utilização do bloqueio Kensington

O conector para o sistema de segurança Kensington encontra-se na parte inferior do monitor.

Para obter mais informações acerca da instalação e utilização, consulte o manual do utilizador do bloqueio Kensington ou acesse ao website em <http://www.kensington.com>.

Ligue o monitor a uma mesa utilizando o cabo do sistema de segurança Kensington.



! NOTA

- O sistema de segurança Kensington é opcional. Pode obter acessórios opcionais na maioria das lojas de produtos electrónicos.

Instalar a placa de montagem na parede

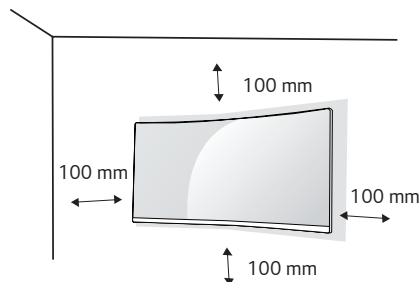
Este monitor cumpre as especificações para a placa de montagem na parede ou outros dispositivos compatíveis.

! NOTA

- A placa de montagem na parede é vendida em separado.
- Para obter mais informações acerca da instalação, consulte o guia de instalação da placa de montagem na parede.
- Tenha cuidado para não aplicar demasiada força ao montar a placa de montagem na parede, pois pode danificar o ecrã.
- Remova o suporte antes de instalar o monitor numa montagem na parede ativando a fixação do suporte no sentido inverso.

Instalar na Parede

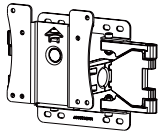
Instale o monitor com uma distância de pelo menos 100 mm da parede e um espaço de cerca de 100 mm de cada lado do monitor para assegurar uma ventilação suficiente. Pode obter informações de instalação detalhadas na sua loja comercial local. Em alternativa, consulte o manual para instalar e configurar um suporte de parede inclinado.



Para instalar o monitor em uma parede, fixe um suporte de montagem na parede (opcional) à parte posterior do monitor.

Certifique-se de que o suporte de montagem na parede está fixo de forma segura no monitor e na parede.

- 1 Se utilizar parafusos mais longos do que o comprimento padrão, poderá danificar o interior do produto.
- 2 Os parafusos que não estejam em conformidade com a norma VESA poderão danificar o produto e provocar a queda do monitor. A LG Electronics não é responsável por quaisquer acidentes relacionados com a utilização de parafusos não padronizados.

Montagem na parede (mm)	100 x 100
Parafuso padrão	M4 x L10
Número de parafusos	4
Placa de montagem na parede (opcional)	LSW 149 

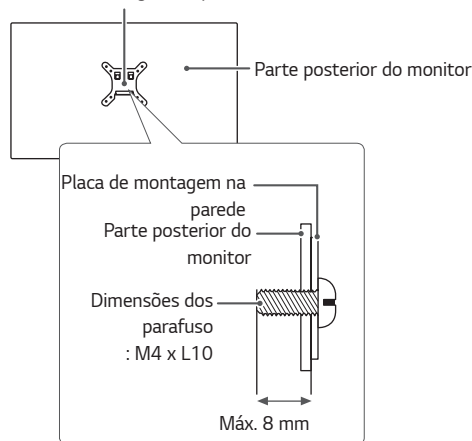
! NOTA

- Utilize os parafusos especificados na norma VESA.
- O kit de montagem na parede inclui o guia de instalação e todas as peças necessárias.
- O suporte de montagem na parede é opcional. Pode obter acessórios opcionais através do seu fornecedor local.
- O comprimento do parafuso pode ser diferente de acordo com o suporte de montagem na parede. Certifique-se de que utiliza parafusos com o comprimento correto.
- Para obter mais informações, consulte o manual do usuário do suporte de montagem na parede.

! CUIDADO

- Desligue o cabo de alimentação antes de mover ou instalar o monitor para evitar choques elétricos.
- Se instalar o monitor no tecto em uma parede inclinada, este poderá cair e provocar ferimentos. Utilize um suporte de montagem na parede autorizado pela LG e entre em contato com o representante local ou pessoal qualificado.
- Se aplicar força excessiva ao apertar os parafusos, pode danificar o monitor. Os danos causados desta forma não serão cobertos pela garantia do produto.
- Utilize o suporte de montagem na parede e os parafusos em conformidade com a norma VESA. Os danos causados pelo uso ou uso indevido de componentes inadequados não estão abrangidos pela garantia do produto.
- Quando medido a partir da parte posterior do monitor, o comprimento de cada parafuso instalado deve ser de 8 mm ou menos.

Placa de montagem na parede



UTILIZAR O MONITOR

- As ilustrações incluídas neste manual poderão ser diferentes do produto real. Pressione o Botão Joystick, acesse a **Configurações** → **Entrada** e, em seguida, selecione a opção de entrada.

CUIDADO

- Não exerça pressão sobre a tela durante um período de tempo prolongado. Isso poderá provocar distorção da imagem.
- Não exiba uma imagem fixa na tela durante um período de tempo prolongado. Isso poderá provocar retenção da imagem. Utilize uma proteção de tela se possível.

NOTA

- Ao ligar o cabo de alimentação à tomada, utilize uma tomada múltipla (3 orifícios) com ligação à terra ou uma tomada de parede com ligação à terra.
- O monitor poderá piscar quando ligado em uma área de baixa temperatura. Trata-se de uma situação normal.
- Por vezes, podem surgir alguns pontos vermelhos, verdes ou azuis na tela. Trata-se de uma situação normal.

Ligar a um PC

- Este monitor suporta a função *Plug and Play.
- * Plug and Play: uma funcionalidade que lhe permite adicionar um dispositivo ao seu computador sem reconfigurar qualquer definição e sem instalar manualmente quaisquer controladores.

Ligação HDMI

Transmite os sinais digitais de vídeo e áudio do seu PC para o monitor.

CUIDADO

- A utilização de um cabo DVI para HDMI/DP (DisplayPort) para HDMI poderá causar problemas de compatibilidade.
- Utilize um cabo certificado com o logótipo HDMI incluído. Se não utilizar um cabo HDMI certificado, a tela pode não aparecer ou pode ocorrer um erro de ligação.
- Tipos de cabo HDMI recomendados
 - Cabo HDMI®/™ de alta velocidade
 - Cabo HDMI®/™ de alta velocidade com Ethernet

Ligação DisplayPort

Transmite os sinais digitais de vídeo e áudio do seu PC para o monitor.

NOTA

- Pode não existir qualquer saída de vídeo ou de áudio de acordo com a versão do DP (DisplayPort) do PC.
- Se estiver a utilizar a saída Mini DisplayPort de uma placa gráfica, utilize um adaptador ou cabo adaptador de Mini DP para DP (Mini DisplayPort para DisplayPort) compatível com DisplayPort 1.4. (Vendido em separado)

Ligação a dispositivos AV

Ligação HDMI

O HDMI transmite sinais de vídeo e áudio digitais do seu dispositivo AV para o monitor.

! NOTA

- A utilização de um cabo DVI para HDMI/DP (DisplayPort) para HDMI poderá causar problemas de compatibilidade.
- Utilize um cabo certificado com o logótipo HDMI incluído. Se não utilizar um cabo HDMI certificado, a tela, pode não aparecer ou pode ocorrer um erro de ligação.
- Tipos de cabo HDMI recomendados
 - Cabo HDMI®/TM de alta velocidade
 - Cabo HDMI®/TM de alta velocidade com Ethernet

Ligar periféricos

Ligar fones de ouvido

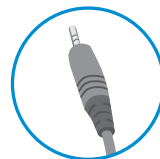
Ligue dispositivos periféricos ao monitor através da porta para fones de ouvido.

! NOTA

- Os dispositivos periféricos são vendidos em separado.
- Se utilizar fones de ouvido Angulares, poderá provocar problemas na ligação de outros dispositivos ao monitor. Assim, é recomendada a utilização de fones de ouvido de plugue Retos.



Angular



Retos
(Recomendado)

- As funções dos fones de ouvido e autofalantes poderão ser limitadas de acordo com as definições de áudio do PC e do dispositivo externo.

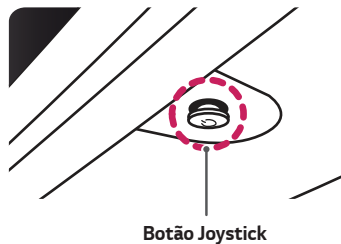
DEFINIÇÕES DO USUÁRIO




! NOTA

- O OSD (On Screen Display) do seu monitor pode ser um pouco diferente do mostrado neste manual.

Ativar o menu principal

- 1 Pressione o botão joystick na parte inferior do monitor.
- 2 Movimente o joystick para cima/para baixo (▲ / ▼) e para a esquerda/direita (◀ / ▶) para definir as opções.
- 3 Pressione o botão joystick uma vez para sair do menu principal.



Botão	Estado do menu		Descrição
	Menu principal desativado		Ativa o menu principal.
	Menu principal ativado		Sai do menu principal. (Manter o botão premido para desligar o monitor: pode desligar o monitor desta forma a qualquer momento, incluindo quando o OSD estiver ativado)
	◀	Menu principal desativado	Ajusta o nível de volume do monitor.
		Menu principal ativado	Acesso à função de Entrada .
	▶	Menu principal desativado	Ajusta o nível de volume do monitor.
		Menu principal ativado	Acesso às funcionalidades do Configurações .
	▲	Menu principal desativado	Ajusta o nível de brilho do monitor.
		Menu principal ativado	Desliga o monitor.
	▼	Menu principal desativado	Ajusta o nível de brilho do monitor.
		Menu principal ativado	Acesso à função Modo de imagem .

Funções do menu principal



Menu principal	Descrição
Entrada	Define o Modo de entrada.
Desligado	Desliga o monitor.
Configurações	Configura as definições do ecrã.
Modo de imagem	Define o modo de imagem.
Sair	Sai do menu principal.

Definições do Menu

- 1 Para visualizar o menu OSD, pressione o botão joystick na parte inferior do monitor e, em seguida, aceda a **Configurações**.
- 2 Movimente o joystick para cima/para baixo e para a esquerda/direita para definir as opções.
- 3 Para voltar ao menu superior ou para definir outros itens do menu, movimente o joystick para ◀ ou prima (🕹).
- 4 Se desejar sair do menu OSD, movimente o joystick para ◀ até sair.



**Configurações
Rápidas**



Entrada



Imagem




Geral

! NOTA

- : Ligar
- : Desligado

Configurações Rápidas

Configurações > Configurações Rápidas		Descrição
Brilho		Ajusta o brilho do ecrã.
Contraste		Ajusta o contraste do ecrã.
Volume		Ajusta o volume.
		<p> NOTA</p> <ul style="list-style-type: none"> • Pode ajustar as opções Sem som / Ligar o som movimentando o botão de joystick para ▼ no menu Volume.
Temp. de Cor		Defina a sua própria temperatura de cor.
	Utilizador	O utilizador pode personalizá-la, ajustando para vermelho, verde ou azul.
	Quente	Define a cor do ecrã para uma coloração encarnada.
	Médio	Define a cor do ecrã entre tons vermelho e azul.
	Frio	Define a cor do ecrã para uma coloração azulada.
	Manual	O usuário pode fazer ajuste minuto sobre a temperatura da cor.

Entrada

Configurações > Entrada	Descrição	
Lista de entrada	Seleciona o modo de entrada.	
Auto Ajustes de Entrada	Quando o interruptor de entrada automática está definido para Ligar , display muda automaticamente para a nova entrada quando conectado.	
	Ligar	Ativar o Auto Ajustes de Entrada .
	Desligado	Desativar o Auto Ajustes de Entrada .
Relação de Aspecto	Ajusta a proporção do ecrã.	
	Largura Total	Apresenta o vídeo em ecrã panorâmico, independentemente da entrada do sinal de vídeo.
	16:9	Exibe o vídeo em 16:9.
	4:3	Exibe o vídeo em 4:3.
PBP	Apresenta os ecrãs de dois modos de entrada num monitor.	
Mudança de tela principal/ secundária	Alterna entre o ecrã principal e o ecrã secundário no modo PBP .	
Mudança de som principal/ secundário	Alterna entre o áudio do ecrã principal e do ecrã secundário no modo PBP .	

[PBP]

Configurações > Entrada	Descrição				
Lista de entrada	Apresenta os ecrãs de dois modos de entrada num monitor.				
	Lista de entrada principal	Consulte a tabela abaixo para as possíveis combinações PBP.			
	Lista de entrada secundária				
	Ligação PBP		Ecrã secundário (Direita)		
			HDMI 1	HDMI 2	DisplayPort
	Ecrã principal (Esquerda)	HDMI 1	-	○	○
		HDMI 2	○	-	○
DisplayPort		○	○	-	
Relação de Aspecto	Ajusta a proporção do ecrã.				
	Relação de Aspecto Principal	Largura Total	Apresenta o vídeo num tamanho adequado ao ecrã PBP, independentemente da entrada do sinal de vídeo.		
		Original	Apresenta o vídeo na proporção da entrada do sinal de vídeo no ecrã PBP.		
	Relação de Aspecto Secundária	Largura Total	Apresenta o vídeo num tamanho adequado ao ecrã PBP, independentemente da entrada do sinal de vídeo.		
		Original	Apresenta o vídeo na proporção da entrada do sinal de vídeo no ecrã PBP.		
PBP	Pode desativar a funcionalidade que apresenta imagens a partir de dois modos de entrada em simultâneo num único monitor.				
Mudança de tela principal/ secundária	Alterna entre o ecrã principal e o ecrã secundário no modo PBP .				
Mudança de som principal/ secundário	Alterna entre o áudio do ecrã principal e do ecrã secundário no modo PBP .				

Imagem


! NOTA

- O **Modo de imagem** que pode ser definido depende do sinal de entrada.


[Modo de imagem no sinal SDR(Não HDR)]

Configurações > Imagem	Descrição	
Modo de imagem	Personalizado	Permite que o utilizador ajuste cada um dos elementos.
	Vívida	Aumenta o contraste, o brilho e a nitidez para fornecer imagens dinâmicas.
	Efeito HDR	Otimiza o ecrã para High Dynamic Range.
	Leitura	Otimiza o ecrã para a leitura de documentos. Pode clarear o ecrã no menu OSD.
	Cinema	Optimiza o ecrã para melhorar os efeitos visuais de um vídeo.
	FPS	Este modo está otimizado para jogos FPS.
	RTS	Este modo está otimizado para jogos RTS.
	Deficiência de Cor	Este modo destina-se aos utilizadores que não conseguem distinguir entre o vermelho e o verde. Permite que os utilizadores daltónicos distingam facilmente as duas cores.

[Modo de imagem no sinal HDR]

Configurações > Imagem	Descrição	
Modo de imagem	Personalizado	Permite que o utilizador ajuste cada um dos elementos.
	Vívida	Otimiza o ecrã para cores HDR vívidas.
	Cinema	Otimiza o ecrã para vídeo HDR.
	FPS	Este modo está otimizado para jogos FPS. É adequado para jogos FPS muito escuros.
	RTS	Este modo está otimizado para jogos RTS.
	<p> NOTA</p> <ul style="list-style-type: none"> Os conteúdos HDR poderão não aparecer corretamente conforme as definições do Windows 10/ mac, verifique as definições de HDR Ligado/Desligado no Windows. Quando a função HDR está ligada, a qualidade dos caracteres ou das imagens pode ser fraca, de acordo com o desempenho da placa gráfica. Enquanto a função HDR estiver ligada, o ecrã pode tremeluzir ou falhar quando alterar a entrada do monitor ou ligar/Desligado a alimentação, de acordo com o desempenho da placa gráfica. 	


Configurações > Imagem		Descrição	
Ajuste da Imagem	Brilho	Ajusta o brilho do ecrã.	
	Contraste	Ajusta o contraste do ecrã.	
	Nitidez	Ajusta a nitidez do ecrã.	
	SUPER RESOLUTION+	Alto	Otimiza o ecrã para imagens nítidas. Ideal para vídeo ou jogos de alta definição.
		Médio	Otimiza o ecrã para uma visualização confortável, com imagens no nível médio entre os modos baixo e alto. Ideal para vídeos UCC ou SD.
		Baixo	Otimiza o ecrã para imagens suaves e naturais. Ideal para fotografias ou imagens com menos movimento.
		Desligado	Apresenta na definição mais comum. Desativa a SUPER RESOLUTION+ .
		<p>! NOTA</p> <ul style="list-style-type: none"> • Uma vez que esta função serve para aumentar a nitidez das imagens de resolução baixa, não se recomenda a utilização da função em texto comum ou para ícones do ambiente de trabalho. Tal pode resultar numa nitidez desnecessariamente elevada. 	
	Nível de preto	Configura o nível de desvio.	
		<ul style="list-style-type: none"> • Desvio: enquanto referência para um sinal de vídeo, esta é a cor mais escura que o monitor pode apresentar. 	
		Alto	Mantém a relação de contraste atual do ecrã.
		Baixo	Reduz os níveis de tons escuros e aumenta os níveis de brancos da relação de contraste atual do ecrã.
	DFC	Ajusta automaticamente a luminosidade de acordo com o ecrã.	

Configurações > Imagem		Descrição
Ajuste de Jogos	Tempo de Resposta	Define um tempo de resposta para as imagens apresentadas com base na velocidade do ecrã. Para um ambiente normal, recomenda-se que utilize Rápido . Para uma imagem em movimento rápido, recomenda-se que utilize Mais Rápido . Quando Modo Mais Rápido é selecionado, Desfoque de Movimento pode ocorrer dependendo do conteúdo
		Mais Rápido Define o tempo de resposta para Mais Rápido .
		Rápido Define o tempo de resposta para Rápido .
		Normal Define o tempo de resposta para Normal .
		Desligado Desativa a função.
	FreeSync (34WR50QC)	Proporciona imagens naturais e fluidas ao sincronizar a frequência vertical do sinal de entrada com a do sinal de saída.
		 CUIDADO <ul style="list-style-type: none"> • Interface Suportada: DisplayPort, HDMI • Placa gráfica suportada: A placa gráfica que suporte AMD FreeSync é necessária. • Versão suportada: Garante a atualização da placa de vídeo para o driver mais recente. • Para mais informações e requisitos, consulte o site AMD em http://www.amd.com/FreeSync.
		Extenso Permitir o maior gama de frequências da função de FreeSync do que modo básico. A tela Pode piscar Durante o Jogo.
		Básico Permitir a gama de frequência básica da função de FreeSync.
		Desligado Desliga FreeSync.
	Estabilizador de preto	Pode controlar o contraste de preto para obter uma melhor visibilidade nas cenas escuras. Pode distinguir facilmente objetos em ecrãs de jogos escuros.

Configurações > Imagem		Descrição	
Ajuste de Cor	Gama de cor	Modo 1, Modo 2, Modo 3	Quanto maior for o valor da gama de cor, mais escura se torna a imagem. Do mesmo modo, quanto menor for o valor da gama de cor, mais clara se torna a imagem.
		Modo 4	Se não necessitar de ajustar as definições da gama de cor, selecione Modo 4 .
	Temp cor	Defina a sua própria temperatura de cor.	
		Utilizador	O utilizador pode personalizá-la, ajustando para vermelho, verde ou azul.
		Quente	Define a cor do ecrã para uma coloração encarnada.
		Médio	Define a cor do ecrã entre tons vermelho e azul.
		Frio	Define a cor do ecrã para uma coloração azulada.
		Manual	O usuário pode fazer ajuste minuto sobre a temperatura da cor.
	Vermelho/Verde/Azul	Pode personalizar a cor da imagem com as cores vermelho, verde e azul.	
	Seis Cores	Corresponde aos requisitos de cor do utilizador ajustando a cor e a saturação das seis cores (vermelho, verde, azul, ciano, magenta, amarelo) e guardando as definições.	
		Matiz	Ajusta o tom do ecrã.
Reinicialização da imagem	Você quer reiniciar suas configurações?	Saturação	Ajusta a saturação das cores do ecrã. Quanto menor for o valor, menos saturadas e brilhantes serão as cores. Quanto mais elevado for o valor, mais saturadas e escuras serão as cores.
		Não	Cancela a seleção.
		Sim	Repõe as definições originais.

Geral

Configurações > Geral	Descrição	
Idioma	Define o ecrã do menu para o idioma pretendido.	
SMART ENERGY SAVING	Poupe energia utilizando o algoritmo de compensação de luminância.	
	Alto	Poupa energia utilizando a função SMART ENERGY SAVING de elevada eficiência.
	Baixo	Poupa energia utilizando a função SMART ENERGY SAVING de baixa eficiência.
	Desligado	Desativa a função.
	<p>! NOTA</p> <ul style="list-style-type: none"> • O valor dos dados de poupança de energia poderão variar consoante o painel e os fornecedores do painel. • Se seleccionar como valor para a opção SMART ENERGY SAVING Alto ou Baixo, a luminância do monitor se tornará mais baixa ou mais alta, dependendo da fonte. 	
Modo de Hibernação Profunda	Quando o Modo de Hibernação Profunda está activo, o consumo de energia é minimizado enquanto o monitor se encontra em modo standby.	
	Ligar	Ativa o Modo de Hibernação Profunda .
	Desligado	Desativa o Modo de Hibernação Profunda .
Power LED	Ligar	O LED de alimentação liga-se automaticamente.
	Desligado	O Power LED desliga-se.
Standby Autom.	<p>Esta funcionalidade desliga o monitor automaticamente quando não é detetado qualquer movimento no ecrã durante um determinado período de tempo. Pode definir um temporizador para a função de desactivação automática.</p> <p>(8 H, 6 H, 4 H, e Desligado)</p>	
Versão de compatibilidade de entrada	<p>Defina a versão de compatibilidade de entrada para a mesma versão do dispositivo externo conectado.</p> <ul style="list-style-type: none"> - No caso de entrada de DisplayPort, defina para 1.4 ou superior, a fim de usar a função de HDR. - No caso de entrada de HDMI, defina para 2.0 ou superior, a fim de usar a função de HDR. 	

Configurações > Geral		Descrição	
Alarme	Este recurso permite que você defina o som gerado a partir do Sinal Sonoro quando o seu monitor for Ligar.		
	Ligar	Ativa o Alarme do seu monitor.	
	Desligado	Desativa o Alarme do seu monitor.	
Bloquear OSD	Este recurso desativa a configuração e ajuste dos menus.		
	Ligar	Ative Bloquear OSD .	
	Desligado	Desative Bloquear OSD .	
	<div> NOTA</div> <ul style="list-style-type: none">Todos os recursos estão desativados, exceto Brilho, Contraste, Volume, Lista de entrada, Auto Ajustes de Entrada, Relação de Aspecto, PBP, Bloquear OSD, Licença de software de código aberto (34WR50QK) e Informações.		
Informações	É apresentada a informação que se segue; Tempo Total Ligado, Resolução .		
Licença de software de código aberto (34WR50QK)	Pode consultar as notas de informação sobre software de código aberto.		
Conf. de Fábrica	Você quer reiniciar as configurações?	Não	Cancela a seleção.
		Sim	Repõe as definições originais.

RESOLUÇÃO DE PROBLEMAS

Não aparece nenhuma imagem na tela.	
O cabo de alimentação do monitor está ligado?	<ul style="list-style-type: none"> • Verifique se o cabo de alimentação está corretamente ligado à tomada de parede.
O LED de alimentação está ligado?	<ul style="list-style-type: none"> • Verifique a ligação do cabo de alimentação e pressione o botão de alimentação.
A alimentação está ligada e o respectivo indicador apresentase a branco?	<ul style="list-style-type: none"> • Verifique se a entrada ligada se encontra ativada (Configurações > Entrada).
O LED de alimentação encontra-se intermitente?	<ul style="list-style-type: none"> • Se o monitor estiver no modo de poupança de energia, mova o mouse ou pressione qualquer tecla para ligar o monitor. • Verifique se o computador está ligado.
A mensagem a tela não está configurado com a resolução recomendada. Se não tiver nenhum vídeo ou a tela cintilar, consulte o guia de solução de problemas no manual do proprietário do produto. é apresentada?	<ul style="list-style-type: none"> • Isto ocorre quando os sinais transferidos do PC (placa gráfica) estão fora do intervalo de frequência horizontal ou vertical do monitor. Consulte a seção Especificação do produto deste manual para definir a frequência apropriada.
A mensagem Sem sinal é apresentada?	<ul style="list-style-type: none"> • Esta mensagem é apresentada quando não existe cabo de sinal entre o PC e o monitor ou quando o mesmo se encontra desligado. Verifique o cabo e ligue-o novamente.
Instalou o controlador do monitor?	<ul style="list-style-type: none"> • Certifique-se de instalar o driver de exibição do nosso site: http://www.lg.com. • Certifique-se de que verifica se a placa gráfica suporta a função Plug and Play.

Algumas funcionalidades estão desativadas.	
Existem funções indisponíveis ao premir o botão Menu?	<ul style="list-style-type: none"> • O OSD está bloqueado. Acesse a Configurações > Geral e, na opção Bloquear OSD, selecione Desligado.

A tela mostra uma imagem fixa.	
A retenção de imagem ocorre mesmo depois de o monitor ser desligado?	<ul style="list-style-type: none"> • A apresentação de uma imagem fixa durante um período prolongado pode causar danos na tela, resultando na retenção da imagem. • Para prolongar a vida útil da tela, utilize uma proteção de tela.

A apresentação da tela é instável e desfocada. / as imagens apresentadas na tela deixam sombras.	
Selecioneu a resolução adequada?	<ul style="list-style-type: none"> • Se a resolução selecionada for HDMI 1080i 60/50 Hz (interlaçado), a imagem na tela poderá estar intermitente. Altere a resolução para 1080p ou para a resolução recomendada.

! NOTA

- Frequência vertical: para poder apresentar imagens, a tela tem de ser atualizada várias vezes por segundo como uma lâmpada fluorescente. O número de vezes que a tela é atualizada por segundo é designado frequência vertical ou frequência de atualização e é representado em Hz.
- Frequência horizontal: o tempo necessário para ser apresentada uma linha horizontal é designado por ciclo horizontal. Se 1 for dividido pelo intervalo horizontal, o resultado é o número de linhas horizontais apresentadas por segundo. O resultado é denominado frequência horizontal, a qual é representada em kHz.
- Verifique se a resolução ou a frequência da placa gráfica se encontra no intervalo permitido pelo monitor e defina-o para a resolução recomendada (ideal) em **Painel de controle > Visualização > Menu** no Windows. (As definições podem variar de acordo com o sistema operacional que utiliza.)
- Se não definir a placa gráfica para a resolução (ideal) recomendada, pode ser apresentado texto desfocado, uma imagem apagada, a área de visualização pode aparecer truncada ou o monitor pode ficar desalinhado.
- Os métodos de definição podem variar de acordo com o computador ou o sistema operacional e algumas resoluções podem não estar disponíveis de acordo com o desempenho da placa gráfica. Se for este o caso, entre em contato com o fabricante do computador ou da placa gráfica para obter assistência.
- Algumas placas gráficas podem não suportar a resolução 1920 x 1080. Se não for possível apresentar a resolução, entre em contato com o fabricante da sua placa gráfica.

A cor da imagem está anormal.	
A imagem parece apagada (16 cores)?	<ul style="list-style-type: none"> Defina a cor para 24 bits (True Color) ou superior. No Windows, Acesse ao Painel de controle > Visualização > Menu > Qualidade da cor. (As definições podem variar de acordo com o sistema operacional que utiliza.)
A cor da imagem parece instável ou monocromática?	<ul style="list-style-type: none"> Verifique se o cabo de sinal se encontra corretamente ligado. Volte a ligar o cabo ou volte a introduzir a placa gráfica do PC.
A imagem apresenta manchas?	<ul style="list-style-type: none"> Quando utiliza o monitor, podem aparecer pontos com pixels (vermelhos, verdes, azuis, brancos ou pretos) na tela. Trata-se de uma situação normal na tela LCD. Não se trata de um erro e não está relacionado com o desempenho do monitor.

A entrada para fones de ouvido não tem som.	
As imagens são apresentadas utilizando uma entrada DP (DisplayPort) ou HDMI sem som?	<ul style="list-style-type: none"> Certifique-se de que as ligações da entrada para fones de ouvido estão adequadamente estabelecidas. Experimente aumentar o volume com o joystick. Defina a saída de áudio do PC para o monitor que está a utilizar: no Microsoft Windows, acesse a Painel de controle > Hardware e Som > Som > e defina o monitor como dispositivo predefinido. (As definições podem variar de acordo com o sistema operacional que utiliza.)

ESPECIFICAÇÕES DO PRODUTO

Tela LCD	Profundidade de cores	Cor de 8 bits / 10 bits suportada.	
Resolução	Resolução máxima	3440 x 1440 a 100 Hz (HDMI) 3440 x 1440 a 100 Hz (DP)	
	Resolução recomendada	3440 x 1440 a 100 Hz (HDMI) 3440 x 1440 a 100 Hz (DP)	
Fontes de alimentação	Potência	19 V $\overline{\text{---}}$ 2,5 A	
	Consumo de energia (típico)	Modo ligado: 45 W (Típico)* Modo de espera (Modo de Suspensão): \leq 0,5 W ** Desligado: \leq 0,3 W	
Adaptador CA/CC	Saída: 19 V $\overline{\text{---}}$ 2,53 A		
Condições ambientais	Condições de funcionamento	Temperatura	0 °C a 40 °C
		humidade	Menos de 80 %
	Condições de armazenamento	Temperatura	-20 °C a 60 °C
		humidade	Menos de 85 %
Dimensões	Tamanho do monitor (Largura x Altura x Profundidade)		
	Incluindo suporte	809,0 x 483,3 x 223,2 (mm)	
	Excluindo suporte	809,0 x 358,9 x 91,5 (mm)	

Peso (sem a embalagem)	Incluindo suporte	5,9 kg
	Excluindo suporte	4,9 kg

As especificações estão sujeitas a alterações sem aviso prévio.

O símbolo ~ significa corrente alternada, e o símbolo — significa corrente direta.

O nível de Consumo de energia pode variar de acordo com as condições de funcionamento e as definições do monitor.

* O consumo de energia do modo On é medido com padrão de teste LGE (Padrão Branca Completo, a resolução máxima).

** O monitor vai para o Modo de Sono em alguns minutos (Máximo de 5 minutos).

Modo de assistência de fábrica (Modo predefinido, PC)

(DisplayPort)

Modo predefinido	Frequência horizontal (kHz)	Frequência vertical (Hz)	Polaridade (H/V)	Observações
640 x 480	31,469	60	-/-	
800 x 600	37,879	60	+/+	
1024 x 768	48,363	60	-/-	
1920 x 1080	67,5	60	+/-	
1720 x 1440	88,739	59,92	+/-	apenas para PBP
3440 x 1440	88,84	59,99	+/-	
3440 x 1440	127,35	84,96	+/-	
3440 x 1440	151	100	+/-	Preferência de temporização DP

(HDMI)

Modo predefinido	Frequência horizontal (kHz)	Frequência vertical (Hz)	Polaridade (H/V)	Observações
640 x 480	31,469	60	-/-	
800 x 600	37,879	60	+/+	
1024 x 768	48,363	60	-/-	
1920 x 1080	67,5	60	+/-	
1720 x 1440	88,739	59,92	+/-	apenas para PBP
3440 x 1440	43,76	29,95	+/-	
3440 x 1440	73,63	49,95	+/-	
3440 x 1440	127,35	84,96	+/-	
3440 x 1440	151	100	+/-	Preferência de temporização HDMI

Se você usar um tempo de entrada que exceda a frequência suportada, poderá ter baixa velocidade de resposta ou qualidade de imagem.

Temporização HDMI (Vídeo)

Modo predefinido	Frequência horizontal (kHz)	Frequência vertical (Hz)	Observações
480P	31,5	60	
720P	45	60	
1080P	67,5	60	
2160P	135	60	



O modelo e o número de série do produto estão localizados na parte traseira e num lado do produto.

Registre-os abaixo caso você precise de serviço.

Modelo _____

N.º de série _____