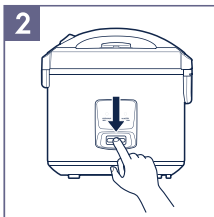


4. Pressione o Botão de Travamento (B) para abrir a Tampa (C).

5. Certifique-se de que o lado de fora do Recipiente Interno (D) esteja seco e limpo e que não haja resíduos no interior da Panela e, então, coloque o Recipiente (D) dentro da Panela Elétrica.

6. Feche a Tampa (C) da Panela. No momento do fechamento, você ouvirá um clique do Botão de Travamento (B).

7. Conecte o plugue na tomada e pressione a Alavanca de Acionamento (E) para baixo para iniciar o cozimento (Figura 2). O indicador luminoso do painel mudará para a função Cozinhar/Refogar (F).



⚠️ ATENÇÃO

- Durante o cozimento, a Válvula (K) libera vapor. Deixe seu rosto, braços e mãos longe do vapor enquanto este estiver sendo liberado. Certifique-se de não colocar a Panela embaixo de armários suspensos, próxima de tomadas ou da parede, pois podem ser danificadas pelo vapor.

8. Assim que o arroz estiver cozido, a Alavanca de Acionamento (E) subirá, indicando que o processo de cozimento terminou, e o indicador luminoso irá mudar para a função Manter Aquecido (G) (a temperatura dessa função ficará entre 60 °C a 80 °C). Caso não seja necessário mantê-lo aquecido, retire o plugue da tomada.

IMPORTANTE

- Recomenda-se não conservar o arroz na função “manter aquecido” por mais de 2 horas, pois o arroz poderá secar excessivamente ou até queimar.
- A função “manter aquecido” mantém o produto ligado por tempo indeterminado. Recomenda-se desligar o aparelho assim que o cozimento do arroz for finalizado.

9. Abra a tampa e mexa o arroz para soltá-lo. Para melhores resultados, faça isso logo após o indicador luminoso mudar para a função Manter Aquecido (G). Em seguida, feche a Tampa (C). Mexer o arroz permite que a umidade fique mais uniforme, isto irá resultar em um arroz mais macio.

10. Após utilizar a Panela Elétrica, retire o plugue da tomada.

11. Para servir, é possível retirar o Recipiente Interno (D) puxando-o para cima com uma luva térmica.

12. Use a Espátula (I) fornecida para servir o arroz cozido. Não use utensílios de metal para evitar riscar e danificar o revestimento antiaderente do Recipiente Interno (D).

IMPORTANTE

- Pode-se optar por refogar os ingredientes ou fritar o arroz na própria Panela utilizando a função Cozinhar/Refogar. O tempero pode também ser preparado separadamente e acrescentado ao arroz previamente ou durante o cozimento, ou ainda optar por temperos prontos ou em pó. Para refogar, mantenha a panela tampada. A etapa de refogar/fritar não deverá durar mais do que 2 ou 3 minutos, caso contrário a panela irá superaquecer, alternando automaticamente para a função Manter Aquecido e não sendo possível acionar o modo Cozinhar/Refogar. Se isto ocorrer, desligue-a da tomada e aguarde seu resfriamento para então prosseguir com o preparo da receita.

7. Cozinhando a Vapor

1. Adicione uma quantidade de água no Recipiente Interno (D) de acordo com a quantidade de alimentos a serem cozidos. Assegure-se que o nível de água não exceda a altura da Bandeja de Vapor (J).

2. Insira a Bandeja de Vapor (J) no Recipiente (D) e adicione o alimento a ser preparado.

3. Pressione a Alavanca de Acionamento (E) para baixo para iniciar o cozimento.

IMPORTANTE

- Para garantir um melhor cozimento, os alimentos devem ser distribuídos uniformemente na Bandeja (J) e não devem ser empilhados.

3. Para finalizar o processo de cozimento a vapor, empurre a Alavanca (E) para cima.

4. Abra a Tampa (C) e retire os alimentos da Bandeja de Vapor (J).

5. Após utilizar a Panela Elétrica, retire o plugue da tomada.

IMPORTANTE

- É possível fazer arroz e cozinhar legumes a vapor ao mesmo tempo. Siga as instruções de preparação de arroz, mas utilize somente metade da capacidade do Recipiente Interno (D).

8. Armazenamento

1. Desligue o aparelho e deixe-o esfriar completamente.

2. Certifique-se de que todos os componentes e acessórios estejam limpos e secos.

3. Guarde sua Panela Elétrica de Arroz em local plano, seco, seguro e longe do alcance de crianças.

9. Solucionando Problemas

A Electrolux ensina ao consumidor como identificar em casa alguns problemas que possam interferir no desempenho do aparelho. Não melhorando o funcionamento, consulte o Serviço Autorizado Electrolux.

PROBLEMA	CAUSA POSSÍVEL	SOLUÇÃO
A Panela Elétrica não liga ou não aquece.	O aparelho não está conectado na tomada.	Coloque o plugue de alimentação na tomada.
	A Tampa (C) não está fechada corretamente.	Feche a Tampa (C) corretamente.
	Há resíduos de alimentos entre o Recipiente Interno (D) e o interior da Panela.	Certifique-se que o interior da Panela esteja limpo antes do uso.
O preparo do arroz está muito demorado.	Quantidade muito elevada de arroz.	Prepare uma quantidade menor de arroz.
O arroz está ficando cru.	Quantidade de água insuficiente.	Adicione água de acordo com a escala do Recipiente Interno (D).
	O tipo de arroz precisa de um tempo maior de cozimento.	Adicione água acima do nível recomendado do Recipiente Interno (D), pois o arroz utilizado pode necessitar de um maior tempo de cozimento. Acompanhe o cozimento até que o arroz seja cozido o suficiente.
O arroz está ficando muito mole.	Quantidade demasiada de água.	Adicione água de acordo com a escala do Recipiente Interno (D).

Em caso de dúvidas, ligue para nosso Serviço de Atendimento ao Consumidor, ou acesse

www.electrolux.com.br

3004-8778 (Capitais e Região metropolitana)

0800 728 8778 (Demais Regiões)

Electrolux do Brasil S.A.

Rua Ministro Gabriel Passos,
360, Curitiba-PR - Brasil

CEP 81520-900

(41) 3371-7000



MANUAL DE INSTRUÇÕES

PANELA DE ARROZ ELÉTRICA ELECTROLUX EFFICIENT POR RITA LOBO

ERC10 (Com tampa de vidro)

ERC20

ERC30 (Com tampa de vidro)

ERC31 (Com tampa de vidro)



IMPORTANTE

Guarde a nota fiscal de compra do aparelho, pois o atendimento em garantia só é válido mediante sua apresentação ao Serviço Autorizado Electrolux.

MEIO AMBIENTE

A Electrolux tem o compromisso de oferecer produtos que causem menor impacto ao meio ambiente, contribuindo assim para o desenvolvimento sustentável. Os equipamentos eletrônicos, pilhas e baterias devem ser eliminados de forma separada do lixo comum. Caso seu equipamento possua pilhas ou baterias, essas, ao serem substituídas ou descartadas, deverão ser encaminhadas a um Serviço Autorizado Electrolux para que tenham um destino adequado.

A destinação ambientalmente adequada à embalagens e produtos ao final de vida é responsabilidade de todos. Para obter mais informações sobre como proceder, utilize nosso serviço de atendimento ao consumidor ou localize um ponto de recebimento mais próximo a você no site da ABREE* (<http://abree.org.br>).

*ABREE: Associação Brasileira de Reciclagem de Eletroeletrônicos e Eletrodomésticos na qual a Electrolux é associada e membro fundadora.

Leia este manual antes de instalar e usar o aparelho e guarde-o para futuras referências.

1. Informações de Segurança

IMPORTANTE

- *Estas informações são para sua segurança. Você DEVE ler o manual cuidadosamente antes de instalar ou usar o aparelho.*

- Verifique se a tensão da rede elétrica é a mesma da etiqueta do aparelho antes de ligá-lo.
- Desligue o aparelho da tomada sempre que fizer limpeza/manutenção.
- Não utilize o cabo de alimentação para puxar ou arrastar o produto.
- Não deixe o cabo de alimentação pendurado em quinas de mesas para não danificá-lo. O cabo do aparelho deve ser mantido longe de objetos pontiagudos e de fontes de calor.
- Nunca desligue o aparelho da tomada puxando pelo cabo de alimentação. Use o plugue.
- Não prenda, torça, estique ou amarre o cabo de alimentação.
- Se o cabo de alimentação estiver danificado, ele deve ser substituído pelo Serviço Autorizado Electrolux para evitar situações de risco.
- Ligue o aparelho em uma tomada exclusiva, não utilize extensões ou conectores tipo T (benjamim).
- O aparelho deve ser ligado em uma tomada com aterramento e dimensionada para o aparelho em questão, conforme a norma de instalações elétricas NBR 5410 da ABNT.
- Para evitar riscos de choque elétrico, não molhe nem utilize o aparelho com as mãos molhadas, nem submerja o cabo de alimentação, o plugue ou o próprio aparelho na água ou em outros tipos de líquidos ou materiais inflamáveis.
- Este aparelho não se destina à utilização por pessoas (inclusive crianças) com capacidades físicas, sensoriais ou mentais reduzidas, ou por pessoas com falta de experiência e conhecimento, a menos que tenham recebido instruções referentes à utilização do aparelho ou estejam sob a supervisão de uma pessoa responsável pela sua segurança.
- As crianças devem ser vigiadas para assegurar que elas não brinquem com o aparelho.
- O uso incorreto e inadequado deste aparelho pode causar danos e ferimentos.

⚠ ATENÇÃO

- *Durante o uso, o aparelho torna-se quente. Evite o contato com as partes aquecidas no interior da Panela Elétrica.*
- *O elemento de aquecimento do aparelho pode permanecer quente após uso, mesmo estando desligado.*
- *Vapores quentes podem ser liberados ao abrir a Panela Elétrica. Deixe seu rosto, braços e mãos longe do vapor enquanto estiver sendo liberado.*

- Utilize peças originais. Isso evita danos ao aparelho e riscos a quem o manipula.
- Após desembalar o aparelho, mantenha o material da embalagem fora do alcance de crianças.
- Este aparelho é destinado a uso doméstico e aplicações similares, tais como: - cozinha de uso do grupo de funcionários em lojas, escritórios e outros ambientes de trabalho; - casas de fazenda e por clientes em hotéis, motéis e outros ambientes residenciais; - ambientes de meia-pensão; - lojas e aplicações similares, não destinados ao varejo e/ou uso comercial.
- Não utilize o aparelho se estiver danificado, vazando ou tiver funções anormais devido à queda. Não desmonte o produto, caso haja algum problema, entre em contato com o Serviço Autorizado Electrolux.
- Este aparelho não deve ser deixado sem supervisão enquanto estiver conectado a tomada.
- Utilize esse aparelho apenas como panela elétrica de arroz.
- Não deixe o aparelho conectado na tomada enquanto não estiver em uso ou sem o recipiente interno dentro da panela elétrica.
- Durante o funcionamento da panela, a temperatura interna é muito alta. Mantenha cabelos e roupas longe das partes aquecidas do aparelho.
- Não permita que o cabo de alimentação entre em contato com a superfície quente do aparelho durante o funcionamento.
- Evite abrir ou manusear a tampa durante o cozimento, pois há risco de queimaduras causadas pelo vapor que sai pela válvula e bordas da tampa.
- Os modelos ERC10, ERC30 e ERC31 possuem tampa de vidro, que pode atingir elevadas temperaturas durante o cozimento, podendo causar queimaduras. Utilize apenas a alça para abrir a tampa.
- Para sua segurança e comodidade, apenas profissionais treinados pela Electrolux devem consertar o aparelho.
- Antes do uso, verifique se a válvula de vapor não está obstruída e/ou travada.

2. Limpeza e Manutenção

1. Para evitar choque elétrico, retire o plugue da tomada antes de realizar qualquer limpeza ou manutenção. A limpeza deve ser feita com o aparelho frio.
2. Retire a Bandeja de Vapor (J) e o Recipiente Interno (D) da Panela Elétrica e lave-os utilizando uma esponja macia e detergente neutro. Em seguida, enxágue completamente.

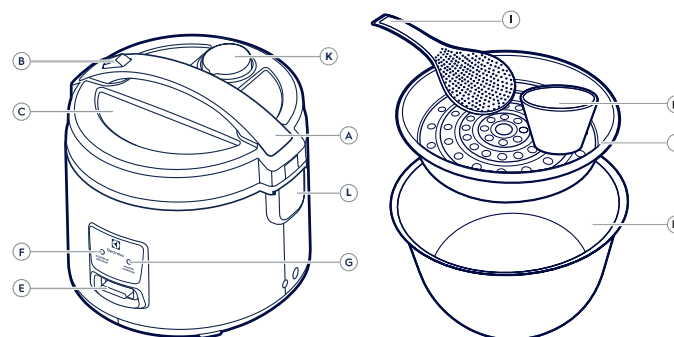
⚠ ATENÇÃO

- *Não use produtos de limpeza abrasivos, escovas ou utensílios de metal para limpar o Recipiente Interno (D), a fim de evitar danos ao revestimento antiaderente.*
- *Nunca mergulhe o corpo da panela elétrica em água, nem o lave embaixo da torneira. Limpe o elemento de aquecimento com um pano seco.*
- *Jamais limpe sua Panela Elétrica com fluidos inflamáveis como álcool, querosene, gasolina, tiner, varsol, solventes, removedores ou com produtos químicos como detergentes com amoníacos, ácidos, vinagres, soda ou abrasivos como sapólios.*

3. Use somente um pano úmido para limpar a parte externa e interna do aparelho e o cabo de alimentação.
4. Retire a Válvula de Vapor (K) desencaixando-a para fora da Tampa (C) e lave-a com detergente neutro e esponja macia. Seque a Válvula (K) e encaixe-a no mesmo lugar, certificando-se de que esteja corretamente posicionada.
5. Retire o Recipiente de Condensação (L) e lave-o com uma esponja macia e detergente neutro.

3. Conheça sua Panela Elétrica de Arroz Electrolux

- A.** Alça da Tampa
B. Botão de Travamento
C. Tampa (Modelos ERC10, ERC30 e ERC31 com tampa de vidro)
D. Recipiente Interno
E. Alavanca de Acionamento
F. Indicador da Função “Cozinhar/Refogar”
G. Indicador da Função “Manter Aquecido”
H. Copo Dosador
I. Espátula
J. Bandeja de Vapor
K. Válvula de Vapor
L. Recipiente de Condensação



4. Especificações Técnicas

Modelo	ERC10		ERC20		ERC30		ERC31	
Tensão (V)	127	220	127	220	127	220	127	220
Frequência (Hz)	60		60		60		60	
Potência (W)	350		700		700		700	
Capacidade (L)	2 L (6 CUP)		3,5 L (10 CUP)		3,5 L (10 CUP)		3,5 L (10 CUP)	
Cor	Preto		Inox/Preto		Preto		Inox/Off White	

5. Antes do Primeiro Uso

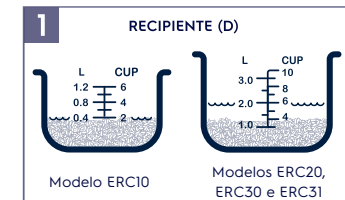
1. Remova todos os materiais da embalagem e rótulos promocionais da parte interna e externa do aparelho.
2. Realize a limpeza do aparelho e dos seus acessórios (consulte “LIMPEZA E MANUTENÇÃO”).
3. Coloque o aparelho em uma superfície estável, nivelada e resistente ao calor.
4. Adicione um litro de água e conecte o plugue na tomada. Pressione a Alavanca de Acionamento (E) para baixo e deixe a Panela em funcionamento por 10 minutos.

IMPORTANTE

- *O aparelho pode liberar leve odor de óleo e fumaça no primeiro uso.*

6. Utilizando sua Panela Elétrica de Arroz

1. Conecte o plugue à tomada.
2. Meça a quantidade de arroz desejada utilizando o Copo Dosador (H) e coloque-o no Recipiente Interno (D).
3. Adicione água até o nível indicado na escala de dentro do Recipiente (D) que corresponde ao número de copos de arroz utilizado. Por exemplo, se for adicionado 6 copos de arroz, adicione água até o nível 6 (CUP) indicado na escala (Figura 1)



IMPORTANTE

- *Para o modelo ERC10, o nível máximo da escala é 6 CUP.*
- *O nível de água e a quantidade de arroz podem ser escolhidos de acordo com a preferência do usuário e do tipo de arroz sendo preparado.*
- *A medida do Recipiente Interno (D), descrita como CUP, deve-se entender como a medida do Copo Dosador (H).*
- *Para um cozimento uniforme, recomenda-se organizar o arroz uniformemente no fundo do recipiente (D) de modo a preencher toda a superfície.*

⚠ ATENÇÃO

- *A água não deve ultrapassar o nível máximo indicado (6 copos dosadores para o modelo ERC10 e 10 copos para os modelos ERC20, ERC30 e ERC31).*