

Guia rápido

VAIO TL10

Modelo: VJTL11F11X

- Esc

Alt gr+ Esc,
para minimizar
janelas
- Insert

Substitui o texto
conforme digita
- 🔊

Mutar áudio
- Delete

Excluir conteúdo
- 🔊

Diminuir
volume
- Fn

Habilita comando
de outras teclas
- 🔊

Aumentar
volume
- 🌐

Acesso rápido
para internet
- ⏮

Play/Pause
- Stop
- ⏮

Voltar
- ⏭

Seguir
- ☀️

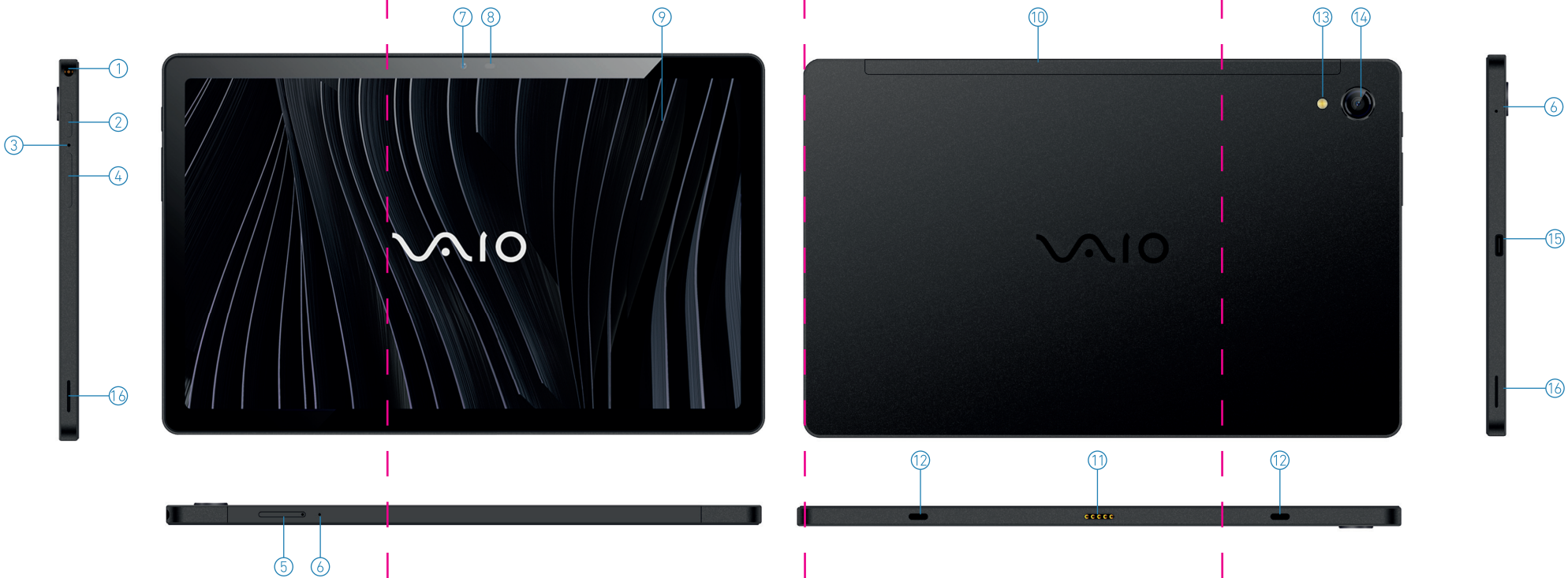
Diminuir Brilho da tela
- ☀️

Aumentar brilho da tela
- PrtSc

Captura de tela
- Pause Break

Ctrl + Pause Break, acesso
as configurações.

CONHEÇA SEU TABLET



- 1

Entrada para fone de ouvido.
- 2

Botão liga/desliga.
- 3

Forçar reinicialização.
- 4

Botões de volume .
- 5

Bandeja para SD card/SIM card.
- 6

Microfone.
- 7

Câmera frontal.
- 8

Sensores.
- 9

Tela touchscreem.
- 10

Interface das antenas.
- 11

Conector inteligente.
- 12

Posicionador do teclado.
- 13

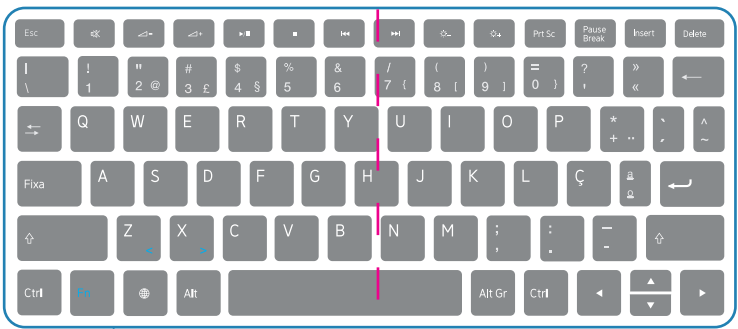
Flash.
- 14

Câmera traseira.
- 15

Conector USB-C
- 16

Alto falantes.

CONHEÇA SEU TECLADO



- 1

Capa magnética
- 2

Conector Inteligente
- 3

Teclado Português
- 4

Guias de encaixe do tablet



Conteúdo da embalagem:

- Tablet
- Carregador de 10 W,
- Cabo de dados
- Capa de proteção magnetica com
teclado de conexão inteligente.

HOMOLOGAÇÃO

Este produto está homologado pela Anatel de acordo com os procedimentos regulamentados para avaliação da conformidade de produtos para telecomunicações e atende aos requisitos técnicos aplicados, incluindo os limites de exposição da Taxa de Absorção Específica referente a campos elétricos, magnéticos e eletromagnéticos de radiofrequência. Os ensaios foram realizados à uma distância de 1,5 cm do corpo. Para obter as informações do SAR, consulte: www.br.vaio.com/tablet

Este equipamento não tem direito à proteção contra interferência prejudicial e não pode causar interferência em sistemas devidamente autorizados. Para maiores informações, consulte o site da ANATEL – www.gov.br/anatel.

Para consultar o menu com a informação do Número Anatel acessar no aparelho: Configurações > Sobre o Tablet > Certificados

As marcas de certificação se aplicam ao dispositivo TABLET modelo VAIO TL10.

- Adaptador CA modelo: CR-2001PR / CR-2040B/CR-P18ZA-PR
- Bateria modelo: BT-TL10



11/94/98



VAIO e VAIO são marcas registradas da Vaio Corporation. O Tablet VAIO no Brasil é fabricado pela Positivo Tecnologia S.A. seguindo todos os padrões que garantem a qualidade da VAIO do Japão e possuem garantia básica de 1 ano para peças e mão de obra, sendo 9 meses de garantia contratual e 90 dias de garantia legal, a bateria e os acessórios que acompanham este equipamento possuem apenas garantia legal de 90 dias, não havendo cobertura de garantia contratual. Este documento é de propriedade da Positivo Tecnologia, não podendo ser reproduzido, transmitido, transcrito, total ou parcialmente, sem autorização prévia por escrito da mesma. Seu conteúdo possui caráter técnico-informativo. A Positivo Tecnologia reserva-se ao direito de realizar as alterações que julgar necessárias em seu conteúdo sem prévio aviso. Todos os nomes de empresas e produtos citados são marcas registradas de seus respectivos proprietários. Android é uma marca comercial da google Inc. O robô Android é reproduzido ou modificado a partir da obra criada e partilhada pela google, sendo utilizado em conformidade com os termos descritos na Licença da Atribuição Creative Commons 3.0. Fotos meramente ilustrativas e as cores podem variar conforme o modelo. Componentes sujeitos à alteração sem prévio aviso. Produto beneficiado pela legislação de informática.

PARABÉNS! VOCÊ ACABA DE ADQUIRIR UM PRODUTO COM A QUALIDADE VAIO! POR FAVOR, PEDIMOS QUE LEIA ATENTAMENTE ESTAS INSTRUÇÕES ANTES DE UTILIZAR SEU PRODUTO, DE FORMA A GARANTIR UM USO SEGURO PARA VOCÊ OU SEUS FAMILIARES.

LEMBRE-SE

A garantia contratual é o prazo concedido, por mera liberalidade, pela Vaio, e aplicável apenas para os componentes não descritos neste lembrete. A bateria que acompanha o seu produto não possui esta cobertura, cabendo apenas neste caso o prazo de 90 (noventa) dias de garantia legal para eventuais reclamações. O mesmo se aplica para acessórios que acompanham o produto, tais como: Carregador, Teclado, Capa protetora, Cabo USB-C e demais itens.

ATENÇÃO

O Tablet, capa de proteção, teclado e seu cabo de carregamento contêm ímãs. Por indicações da Associação Americana do Coração (US) e a Agência Reguladora de Serviços de Saúde e Medicamentos (UK), não é recomendado o uso de dispositivos que contenham ímãs dentro do alcance de 15cm de dispositivos médicos eletrônicos, tais como: marca-passos, cardioversores, desfibriladores, bombas de insulina, dentre outros dispositivos médicos. Esta medida é uma prevenção para que o funcionamento destes dispositivos médicos não seja comprometido. Se você for um usuário de quaisquer desses dispositivos médicos, NÃO USE ESTE PRODUTO A MENOS QUE TENHA CONSULTADO UM MÉDICO ESPECIALISTA.

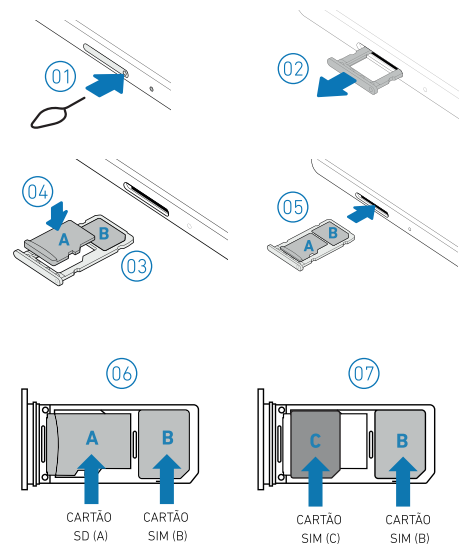
DESCARTE

Quando entender que o seu produto VAIO ou alguma parte dele, como baterias, teclado, chegou ao final da vida útil, acesse <https://greeneletron.org.br/eletronicos> para saber mais detalhes sobre um descarte seguro e encontrar o ponto de coleta mais próximo de você. Você ainda pode entrar em contato com a VAIO pelo e-mail: recicle@vaio.br, pelo telefone 3004 4246 (Capitais e grandes centros) ou 0800 880 8246 (demais localidades).



INSERINDO CARTÕES SIM E CARTÃO DE MEMÓRIA

O produto aceita 1 micro SD (A) e 1 cartão SIM (B) ou 2 cartões SIM (B) e (C). Basta você modificar o posicionamento do cartão SIM (C) na bandeja



01 - Para inserir ou remover cartões SIM ou cartão de memória (SD), insira a agulha de metal que acompanha o produto no orifício da lateral e pressione até que a gaveta de cartões se abra;

02 - Puxe a bandeja devagrar;

03 - Insira o cartão SIM (B) / micro SD (A) nos compartimentos (A) e (B) com os contatos dourados voltados para baixo;

04 - Pressione cuidadosamente os cartões para dentro da bandeja para encaixá-los;

05 - Insira a bandeja novamente no compartimento;

06 - Atenção ao posicionamento do cartão SIM (B) e micro SD (A);

07 - Atenção ao posicionamento do cartão SIM (B) e cartão SIM (C).

CERTIFICADO DE GARANTIA

A VAO quer que você desfrute ao máximo o seu produto. Para isso, por favor LEIA COM ATENÇÃO as recomendações de uso e informações sobre a sua GARANTIA. A VAO disponibiliza uma opção cômoda, rápida e segura para solucionar eventuais problemas em seu Produto sem que você tenha que sair de casa. Caso o seu Produto apresente problemas, antes de qualquer ação, contate a VAO através de nosso site www.br.vaio.com. Lá contém perguntas frequentes e as possíveis soluções, além de dicas importantes de utilização. Acesse o site para uma solução mais rápida.

I – PRAZO DE VALIDADE DA GARANTIA

A VAO assegura a você, consumidor deste Produto, contados a partir da data de entrega do mesmo, Garantia total de 1 ano, sendo:

- 275 (duzentos e setenta e cinco) dias de Garantia Contratual e;
- 90 (noventa) dias de Garantia Legal (inciso II do artigo 26 Código de Defesa do Consumidor).

Porém, para que a Garantia total tenha validade é imprescindível que além deste certificado, você apresente a NOTA FISCAL de compra do Produto no ato de seu acionamento. Por isso, lembre-se de guardar sua Nota Fiscal.

Esta Garantia é válida para todo o território nacional e cobre os vícios previstos no artigo 18 do Código de Defesa do Consumidor, desde que o seu produto tenha sido utilizado corretamente e de acordo com as normas e recomendações descritas neste documento e nos manuais. A GARANTIA NÃO COBRE PROBLEMAS POR QUEBRAS OU USO INDEVIDO E/OU NEGLIGENTE DO PRODUTO.

IMPORTANTE: Além das demais opções constantes neste Certificado, o seu Produto não estará coberto se houver danos decorrentes da instalação inadequada, bem como quaisquer modificações que alterem a funcionalidade ou a capacidade do Produto sem a permissão por escrito da VAO.

Conforme previsto no §1º do artigo 18 do Código de Defesa do Consumidor, a VAO terá até 30* (trinta) dias para sanar eventual vício em seu Produto, desde que o problema tenha ocorrido dentro do período de vigência da sua Garantia. Caso o Produto seja encaminhado para a Assistência Técnica por meio dos Correios, O PRAZO DE 30 (TRINTA) DIAS PARA SANAR EVENTUAL VÍCIO INICIARÁ A SUA CONTAGEM A PARTIR DA DATA DE RECEBIMENTO DO PRODUTO PELA ASSISTÊNCIA TÉCNICA E TERMINARÁ QUANDO DA DATA DE POSTAGEM POR ESTA e sua rastreadabilidade poderá ser acompanhada por meio do nº do E-Ticket fornecido pela VAO através de seus Canais de Atendimento. Lembrando que a bateria e acessórios que acompanham o produto não possuem esta cobertura, cabendo apenas neste caso o prazo de 90 (noventa) dias de garantia legal para eventuais reclamações.

*O prazo de 30 (trinta) dias é um limite máximo que pode ser atingido pela soma dos períodos mais curtos utilizados, e poderá ser ampliado quando a solução do problema apresentado não comportar reparo dentro dos 30 (trinta) dias iniciais, conforme previsto do § 2º do artigo 18 do Código de Defesa do Consumidor.

LIGANDO O APARELHO

Para ligar o aparelho, segure o botão Liga/Desliga (01) por 5 segundos até que a tela se acenda. Aguarde a animação de inicialização até que o aparelho possa ser utilizado.



Caso o aparelho não ligue, pode ser que a bateria não esteja carregada. Neste caso, conecte o carregador à tomada e ao aparelho (02). Segure o botão Liga/Desliga por 5 segundos até que a animação de inicialização seja exibida. Quando a bateria estiver totalmente descarregada, o seu aparelho poderá precisar de até 15 minutos para inicializar.

CUIDADOS E PRECAUÇÕES

Desconecte o carregador da tomada e do aparelho quando não estiver carregando. Evite deixar o aparelho carregando após a bateria estar 100% carregada. Este tipo de situação diminui o tempo de vida e autonomia da sua bateria. Com o passar do tempo, a bateria perde sua carga mesmo se o aparelho não for utilizado.

Não submeta o aparelho ao calor excessivo como luz direta do sol ou outras fontes de calor.

Não submeta o aparelho a locais úmidos e evite contato direto com líquidos como água ou chuva.

Não submeta o aparelho a quedas ou batidas bruscas. Se o aparelho, tela ou a tampa traseira quebrar ou trincar, descontinue o uso do aparelho. O vidro pode causar ferimentos.

Atenção: ouvir música ou outros sons em volume alto pode danificar sua audição!

FIQUE ATENTO! Caso você contrate uma Garantia Estendida de um terceiro, a mesma se trata de um tipo de seguro adicional que tem como objetivo oferecer a você proteção ao seu Produto após o vencimento da Garantia Contratual e Legal. Portanto, a partir da vigência desse seguro, quem será responsável em caso de sinistro será a SEGURADORA que presta o serviço, e não a VAO.

II – ATENDIMENTO DA GARANTIA

A VAO lembra que não presta serviços de Garantia em domicílio. Portanto, para utilização de sua Garantia, você deverá entrar em contato através de nossos telefones, e-mail ou chat disponíveis em nosso site www.br.vaio.com.

Quando o seu Produto ou uma de suas peças forem trocadas pela VAO ou por seus representantes autorizados, essas peças passarão a ser de propriedade da VAO.

A VAO DURANTE ESTA GARANTIA NÃO SE RESPONSABILIZA:

(I) Caso identificado previamente o mau uso, os custos para o envio do seu produto para o local no qual ele será reparado ou sua devolução SÃO DE SUA EXCLUSIVA RESPONSABILIDADE AS DESPESAS DE ENVIO e;

(II) Por qualquer dano ou atraso que venha ocorrer durante o transporte dos Produtos enviados para análise de Garantia. É DE SUA EXCLUSIVA RESPONSABILIDADE EMBALAR SEU PRODUTO DE FORMA SEGURA EVITANDO QUE O MESMO SOFRA IMPACTOS DURANTE O TRANSPORTE.

Em sendo identificado o mau uso quando da análise em Garantia, a VAO encaminhará o orçamento de reparo para sua aprovação. NÃO HAVENDO MANIFESTAÇÃO DE AUTORIZAÇÃO PARA REPARO EM ORÇAMENTO PODERÁ A VAO COBRAR-LO QUANTO AO CUSTO DE CORREIOS E TAXA DE ORÇAMENTO. ESTES CUSTOS TAMBÉM SERÃO COBRADOS EM CASO DE NEGATIVA DE REPARO.

OS PRODUTOS ENCAMINHADOS PARA REPARO EM LOCAL FÍSICO E QUE TENHAM SIDO ABANDONADOS JUNTO A ASSISTÊNCIA TÉCNICA PODERÃO SER DESCARTADOS PELA VAO APÓS 3 (TRÊS) MESES, A CONTAR DA DATA EM QUE O MESMO FOR COLOCADO A DISPOSIÇÃO PARA RETIRADA.

Quando do envio para análise de Garantia, juntamente com o Produto e a Nota Fiscal de compra, deverá ser encaminhado um breve relato do ocorrido e o estado em que o mesmo se encontra. Neste documento deverá constar o nome completo e a assinatura do comprador.

III – COBERTURA DA GARANTIA

Caso você necessite acionar a VAO saiba o que a Garantia NÃO COBRE:

A) Produtos adquiridos de mostruários de lojas ou em "saldo";



Não utilize o produto enquanto estiver carregando, isso poderá afetar a vida útil de sua bateria. Utilize somente o carregador oficial incluso na embalagem do produto.

NAVEGAÇÃO E UTILIZAÇÃO

Na área inferior da tela inicial estão disponíveis 3 ícones de aplicativos: Telefone, Configurações e Mensagens. É possível remover e substituir estes ícones com a função de arraste (mantenha pressionado e arraste o ícone até a posição desejada ou até o topo da tela para removê-los).



< VOLTAR: pressione para retornar à tela anterior de um aplicativo ou retornar à página anterior em um site da internet;

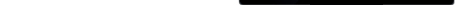
□ INÍCIO: pressione para retornar à tela inicial do tablet;

○ RECENTES: pressione para exibir os aplicativos usados recentemente. Toque em um aplicativo para acessá-lo ou arraste-o para cima para encerrar as atividades deste aplicativo.



ROLAGEM

Arraste o dedo sobre a tela para rolar páginas na direção desejada. Arraste para o lado para navegar entre fotos.



B) Bateria e acessórios que acompanham o Produto, tais como, Carregador, Teclado, Capa protetora, Cabo USB-C e demais itens. Para esses itens, aplica-se o prazo de 90 dias de garantia legal.

C) Danos causados pelo uso de componentes ou produtos de terceiros e acessórios não autorizados ou não homologados pela VAO;

D) Formatação do Sistema Operacional do Produto. Importante: é de sua responsabilidade manter as cópias (backup) regulares de seus arquivos (fotos, textos, contatos, etc.) porque esta Garantia não cobre eventual perda e nem a realização de cópias;

E) Danos causados pela flutuação de energia elétrica ou descargas elétricas na rede. Importante: para a segurança do seu Produto, a VAO recomenda que ele seja ligado na rede elétrica com o auxílio de um estabilizador;

F) Danos decorrentes da instalação inadequada, bem como quaisquer modificações que alterem a funcionalidade ou a capacidade do Produto sem a permissão por escrito da VAO;

G) Danos decorrentes da utilização de acessórios não autorizados ou não homologados pela VAO;

H) Danos decorrentes de mau uso ou uso inadequado, incluindo, mas não se limitando a quedas, golpes, fogo, alta umidade ou chuva, produtos de limpeza, exposição ao excesso de calor, interferência magnética, armazenamento, adaptadores desconhecidos ou danificados, utilização de objetos pontiagudos, violação, transporte inadequado, superaquecimento decorrente de o Produto estar sob ou sobre cobertores ou similares, dentre outros;

I) Defeitos decorrentes do descumprimento das normas e recomendações de manutenção descritas neste documento e nos manuais do Produto, casos fortuitos ou de força maior, bem como aqueles causados por acidentes e forças da natureza.

CUIDADO! Para não perder o direito a Garantia você deve observar os seguintes itens:

A) Não modificar, violar ou consertar seu Produto, alterando sua funcionalidade ou a sua capacidade, por conta própria ou através de pessoas não autorizadas pela VAO;

B) Guardar a Nota Fiscal e apresentá-la quando do acionamento da VAO para reparo;

C) Cuidar muito bem de seu Produto evitando quaisquer danos ou mau funcionamento ocasionado pelo mau uso ou uso inadequado, incluindo, mas não se limitando a: quedas, golpes, fogo, alta umidade ou chuva, produtos de limpeza, exposição ao excesso de calor, interferência magnética, armazenamento, adaptadores desconhecidos ou danificados, utilização de objetos pontiagudos, violação, transporte inadequado, superaquecimento decorrente de o Produto estar sob ou sobre cobertores ou similares, dentre outros;

D) Não substituir o Sistema Operacional, não fazer upgrade



ARRASTAR

Toque em um ícone e mantenha pressionado até que ele seja selecionado e arraste-o.

ZOOM

Com dois dedos na tela, aproxime ou distancie-os para aumentar ou diminuir o zoom de uma imagem ou página da internet.



NOTIFICAÇÕES

Arraste uma vez do topo da tela para baixo para acessar a área de notificações.



MENU DE CONTROLES

Arraste para baixo a partir de qualquer área da tela inicial para exibir a lista de controles rápidos. Arraste para o lado para acessar mais controles, mantenha a função pressionada para entrar em mais detalhes. Para personalizar a área de controles rápidos clique no ícone Lápis () e escolha a função desejada. No ícone configurações () você será direcionado para a página de configurações do produto. No ícone perfil () você poderá configurar o perfil de usuários.



(atualização dos componentes do hardware* ou do software**) e/ou instalar expansões não originais de fábrica, não utilizar programas "piratas";

E) Evitar a contaminação de seu Produto por "vírus", instalação de programas indesejados, instalação de programas incompatíveis com a capacidade de processamento do seu Produto;

F) Cuidar com o manuseio e conexão de cabos, acessórios e dispositivos em geral que causem danos ao seu Produto;

G) Não danificar, rasurar ou de qualquer forma alterar o número de série do seu Produto – ele é a forma de identificação e cadastro do seu Produto na VAO;

H) Não ligar o seu Produto em redes elétricas desconhecidas, com flutuação de energia elétrica ou em redes elétricas improvisadas ou extensões de luz.

*Hardware é a parte física do seu Produto.

**Software é conjunto de componentes lógicos ou sistema de processamento de dados de seu Produto.

CANAIS DE ATENDIMENTO

Para que seu atendimento seja ágil, tenha sempre em mãos o número de série do seu Produto e a Nota Fiscal de compra emitida pelo Varejista.

1. Pela Internet: www.br.vaio.com; seção SUPORTE. Lá, você encontrará respostas às perguntas frequentes, drivers, entre outros;

2. Via e-mail: suporte@vaio.br;

3. Ao encaminhar sua dúvida via e-mail, informe sempre o nome completo do solicitante, telefone para contato com código de área e número de série do Produto;

4. Se suas dúvidas não forem solucionadas pelos canais acima, ligue para a **Central de Relacionamento VAO: 3004 4246 (Capitais e grandes centros)** ou **0800 880 8246 (demais localidades)**, de segunda a sexta-feira, exceto feriados, das 8 às 18 horas, e aos sábados das 8 às 14 horas (horário de Brasília).

A Central de Relacionamento VAO prestará o devido suporte e, se necessário, em caso de problemas no hardware, indicará a Assistência Técnica ou ponto de serviço, com localização mais próxima da sua residência.

INSTRUÇÕES DE SEGURANÇA DE BATERIA

ATENÇÃO! Se a bateria não for corretamente manuseada poderá lhe causar danos.

Se a bateria não for corretamente manuseada poderá lhe causar danos, por isso, observe as seguintes precauções, evite mau uso do Produto e a exposição a ferimentos e lesões, NÃO submetendo o seu Produto a:

A) CALOR

Não submeta o seu Produto à luz direta do sol e não o coloque perto de fontes de calor excessivo, como carros fechados expostos ao sol, praia, piscina e outros. A carcaça externa poderá se deformar e os



INTERNET: Conectar/desconectar rede de internet (Wi-Fi/ Dados móveis).



BLUETOOTH: Parear novos dispositivos, ativar/desativar Bluetooth.



NÃO PERTURBE: Silencia chamadas, alertas e notificações sonoras recebidas.



LANTERNA: Ligar / desligar lanterna (Flash).



LOCALIZAÇÃO: Possibilita que o produto use mais recursos para determinar um local mais exato.



ECONOMIA DE BATERIA: Ajuda a prolongar a duração da bateria do seu dispositivo, reduzindo ou suspendendo atividades e recursos do tablet



GRAVAÇÃO DE TELA: Iniciar gravação de tela.



MODO SUPERECONÔMICO: Somente aplicativos selecionados estarão disponíveis e restringe mais que o modo economia de bateria os recursos do tablet para diminuir o consumo da bateria.



PONTO DE ACESSO: Função para disponibilizar a internet do seu tablet para outros produtos, smartphone, tablet ou computador.



MODO AVIÃO: Desliga todas as conexões do aparelho, como Wi-Fi, Bluetooth e rede.



COMPARTILHAR POR PROXIMIDADE: Permite compartilhar documentos, fotos, links para sites e muito mais com dispositivos próximos usando Bluetooth ou Wi-Fi.



GIRO AUTOMÁTICO: Orienta a imagem com base na direção da sua tela (Retrato/Paisagem).



MODO NOTURNO: Opção de configuração de tela que ativa filtro de luz azul, para melhorar a visualização em ambientes escuros.



ALARME: Criar inúmeros alarmes com variedade de horas para lembretes personalizados.



TEMA ESCURO: Muda sua tela e aplicativos para o modo de tela escuro. Isso pode reduzir o uso de energia do produto.



CORREÇÃO DE COR: Tela com cores mais nítidas ou remoção de cores.



INVERSÃO DE CORES: Escurece telas mais claras e clareia telas mais escuras.



ESCURECER A TELA: Diminui o brilho da tela para uma leitura mais confortável.



ECONOMIA DE DADOS: Reduzir o uso de dados móveis



TRANSMISSÃO DE TELA: Transmissão da tela do seu produto para uma Smart TV.



ARMAZENAMENTO: Atalho para visualizar os dados de armazenamento.

sensores internos poderão se danificar, causando danos ao seu Produto. Além disso, não carregue seu equipamento ou deixe o mesmo ligado por muito tempo sob e/ou sobre superfícies que possam superaquecer o Produto, como por exemplo: cobertas, edredons, almofadas, dentre outros.

B) QUEDAS E GOLPES

I. O seu Produto é um objeto sensível, portanto, tenha cuidado para não danificá-lo. Caso seu Produto sofra quedas, golpes, perfurações, seja queimado, esmagado, entre em contato com líquidos, ou sofra qualquer outro dano que possa lhe expor a riscos, recomendamos que descontinue o uso do seu Produto evitando superaquecimento e/ou ferimentos;

II. Não utilize o seu Produto com a tela ou carcaça rachadas, com perfurações ou danos que possam expor seus componentes;

III. Não corte, dobre, modifique, ou coloque objetos pesados ou pise no cabo do adaptador de energia.

C) UMIDADE EXCESSIVA OU CHUVA

I. Não utilize ou submeta seu Produto próximo a nenhum líquido, tais como: água, chuva, produtos de limpeza, dentre outros, uma vez que podem causar curto-circuito e oxidação nos componentes eletrônicos, ocasionando o mau funcionamento ou inutilização do Produto.

II. Não utilize ou mantenha seu Produto em locais muito úmidos ou com maresia de praias. A umidade do vapor do chuveiro, das panelas e do mar, por exemplo, poderão causar curto-circuito e oxidação nos componentes eletrônicos, ocasionando o mau funcionamento ou inutilização do Produto.

D) VIBRAÇÃO MECÂNICA OU CHOQUE

Não exponha o seu Produto a choques mecânicos ou vibração excessiva, sob pena de danificar os componentes internos e externos.

E) INTERFERÊNCIA MAGNÉTICA - Não use seu Produto muito próximo a fontes eletromagnéticas, tais como: micro-ondas, televisão, alto-falantes grandes ou motores. A interferência poderá causar mau funcionamento do seu Produto.

F) ATMOSFERAS EXPLOSIVAS

Não utilize ou carregue seu Produto próximo a áreas sob risco de explosão, como Postos de Gasolina, por exemplo.

G) ARMAZENAMENTO

I. Mantenha o seu Produto sempre em local seco, arejado e com temperaturas entre 5°C e 35°C, e não o submeta a alterações abruptas de temperatura.

II. Caso seu Produto seja um Notebook recomendamos que este seja preferencialmente armazenado com a bateria carregada com aproximadamente 70% de carga.



MODO SEM DISTRAÇÕES: Pause aplicativos quando você precisar de concentração.



MODO HORA DE DORMIR: Silencia o produto para notificações e escurece o brilho da tela.



LEGENDA INSTANTÂNEA: Gera legendas automáticas para vídeos, podcasts e outros conteúdos que reproduzem áudio no navegador.

CONEXÃO DO TECLADO

Alinhe o Tablet na capa/teclado considerando o recorte da câmera. O tablet se fixará automaticamente por meio dos ímãs. Posicione o conector inteligente do tablet ao teclado, note que o teclado possui duas guias para auxiliar o encaixe. Certifique-se que a conexão entre tablet e teclado está correta.

UTILIZAÇÃO DE MOUSE

Ao usar o teclado, você poderá selecionar/clicar em links ou objetos normalmente através da tela do seu dispositivo. Caso seja de seu desejo adquirir um Mouse, esse equipamento deverá ser do tipo Bluetooth sem receptor.

IMPORTANTE: Mouse conectados fisicamente na porta USB-C ou mouse com receptor wireless não poderão funcionar concomitantemente ao teclado do seu produto. O mouse não acompanha o produto e precisa ser adquirido separadamente.

CONFIGURAÇÕES

As configurações do sistema permitem que você personalize e ajuste seu tablet para atender da melhor forma às suas preferências e necessidades. Você pode acessar várias funções como: Rede/ Internet, verificar dispositivos conectados, configurações de aplicativos, dados sobre bateria e armazenamento, personalização de toques, temas e wallpaper, configuração de privacidade e segurança, entre outras funções.

RESTAURAÇÃO DE FÁBRICA

Para fazer uma restauração de fábrica do aparelho, vá em Configurações > Sistema > Redefinir opções e selecione Limpar todos os dados. **Atenção: esta ação apagará todas as informações e arquivos salvos localmente no aparelho.**

ANDROID 13

O Tablet vem com Android 13 de fábrica, para que você possa ter uma melhor experiência. Acesse o site www.android.com/intl-pt-BR_br/android-13/, para saber mais detalhes e desfrutar de todas as funções do Android 13.

H) ADAPTADOR

Não use um adaptador de energia desconhecido, danificado ou rompido, o uso nestas condições é muito perigoso e poderá causar incêndio ou explosão. Utilize o modelo que acompanha o Produto ou equivalentes recomendados pela VAO. Conectar incorretamente o adaptador pode causar danos ao seu Produto.

I) SUBSTITUIÇÃO

Não manuseie a bateria por conta própria. Não abra nem tente desmontar a bateria. Isso poderá causar superaquecimento, incêndio ou lesão. Se necessário, procure uma Assistência Técnica autorizada pela VAO.

J) CARREGAMENTO EM REDE ELÉTRICA

I. Ao carregar uma bateria, procure fazê-lo em local arejado. A bateria dissipa mais calor que o normal durante o processo de carregamento e caso esteja em local abafado poderá acabar queimando.

II. Não mantenha seu Produto conectado a rede elétrica ou a qualquer fonte de alimentação próximo ao seu local de dormir, sob um cobertor, travesseiro, sofás ou mesmo junto ao seu corpo. O excesso de calor poderá ocasionar o superaquecimento do Produto podendo causar lesões. NÃO DURMA SOBRE UM DISPOSITIVO OU ADAPTADOR DE ALIMENTAÇÃO.

K) NORMAS E REGRAS

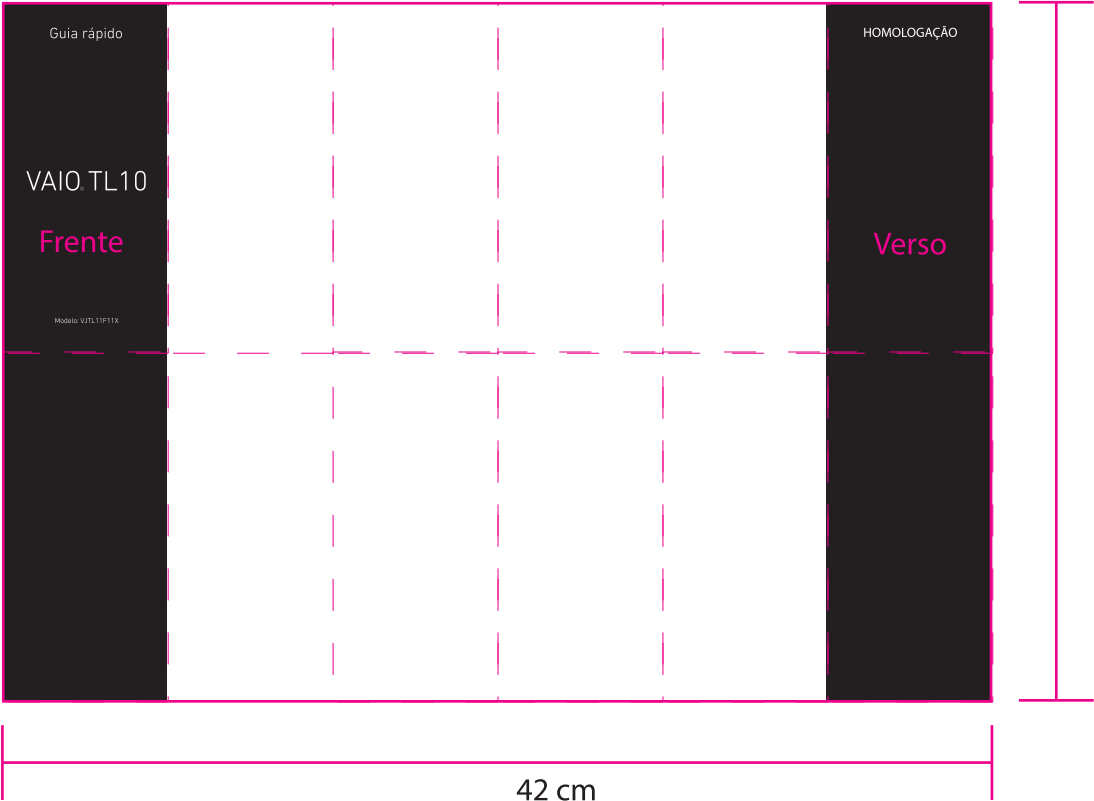
I. Recomendamos que se o uso das funções sem fios for proibida dentro de aviões, desative todas as funções sem fios antes do embarque e ligue em modo Avião. Se for necessário desativar rapidamente as funções da rede sem fio, desligue o produto através do botão Liga/desliga.

L) LIMPEZA DO EQUIPAMENTO

Não utilize álcool (líquido ou gel) ou outros produtos de limpeza para limpar o seu aparelho. Use um pano macio, suave e seco para limpar a superfície da tela. Não use limpadores líquidos ou limpadores de vidro.



Folha A3
Marcas de dobra

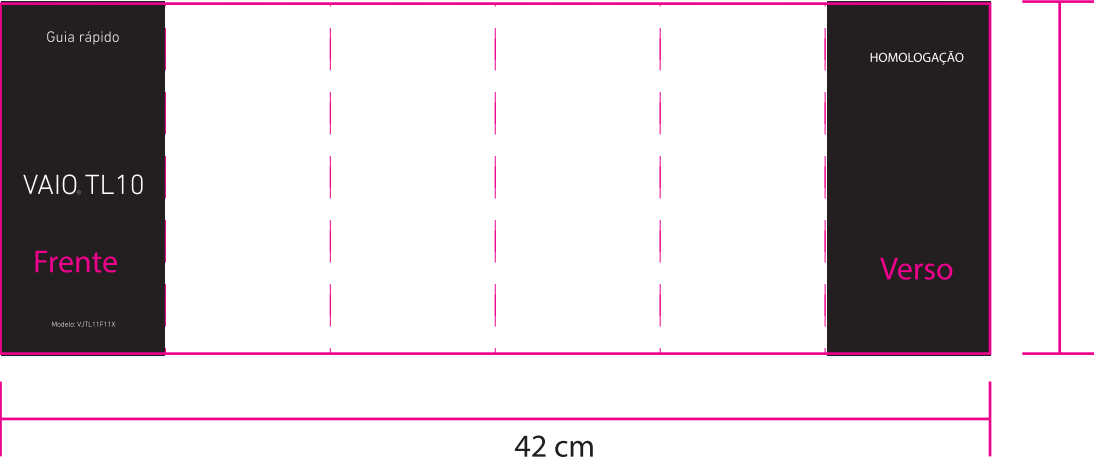


29,7 cm

Sentido da
primeira dobra

42 cm

Primeira dobra
Metade da A3 na horizontal



14,85 cm

42 cm

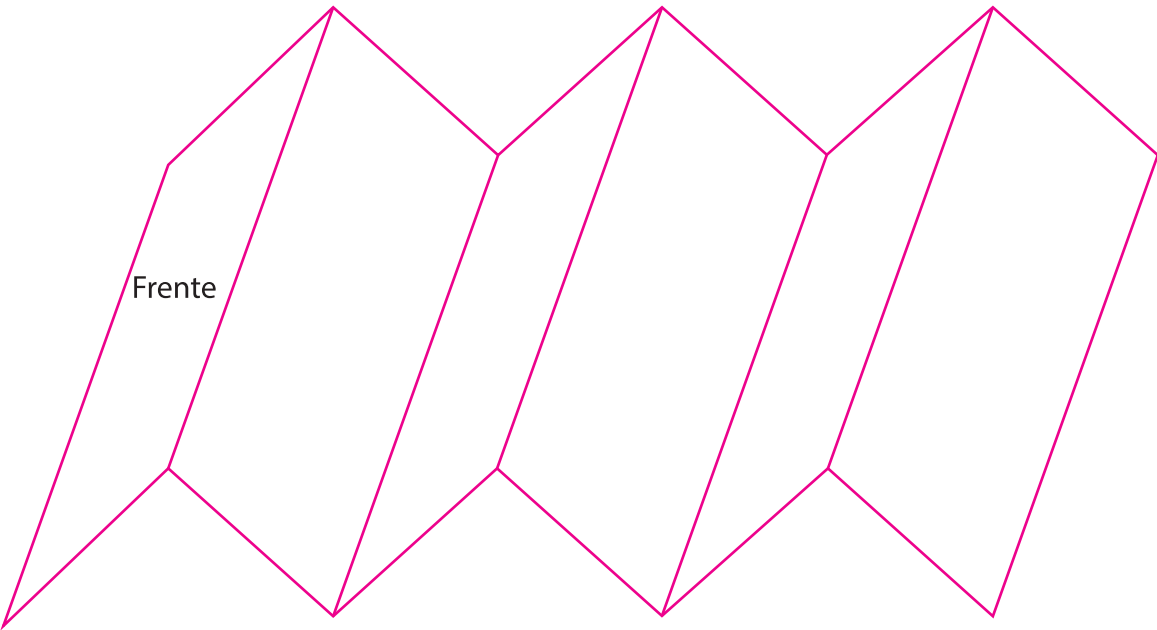
Modelo final com dobra finalizada



14,85 cm

7 cm

Segunda dobra como sanfona





Y



CM

MY

CY

CMY

Folha A3

Marcas de dobra

