


Nº	MODIFICAÇÃO	POR	DATA
0	Liberção de Arquivo	Ariadne	05-10-2016
1	Alteração do nome de PEF700 para PEF800	Ariadne	25-11-2020
2	Alteração do nome de PEF800 para PEF700	Ariadne	05-01-2021

This page should not be printed.

This document is property of Britannia
AND CAN NOT BE USED BY A THIRD PARTY

DES.	Ariadne	PRODUTO	CÓD. COMERCIAL	TAMANHO
VERIF.	Consenso	Espremedores de Frutas PEF800 Citrus Turbo	-	200X210MM
APROV.	Leandro		ESTRUTURA 018553	COR IMPRESSÃO PRETO
MARCA		TÍTULO	CÓD. DESENHO	REV.
		Folheto de instruções - <i>User Manual</i>	4103-09-05	2

Certificado de Garantia

A Fabricante solicita ao consumidor a leitura prévia do Manual de Instruções para a melhor utilização do produto. A Fabricante garante seus produtos contra defeitos de fabricação durante o período estabelecido, contados a partir da data de entrega do produto expresso na nota fiscal de compra. Conforme modelo a seguir:

ELETROPORTÁTEIS	
Garantia Legal*	90 dias
Garantia Adicional	270 dias
Garantia Total**	360 dias

*A garantia legal é de 90 dias e tem seu início na data de aquisição do produto.

**A garantia total é a soma da garantia legal mais a garantia adicional.

• Os acessórios terão somente garantia legal de 90 dias.

A Fabricante prestará serviços de Assistência Técnica, tantos os gratuitos quanto os remunerados, somente nas localidades onde mantiver Postos Autorizados. Em locais onde não haja Postos Autorizados, o produto deverá ser transportado, por conta e risco do consumidor. A relação de Postos Autorizados está disponível através do site **www.philco.com.br** ou através do **SAC (47) 3431-0499**.

Se o consumidor vier a transferir a propriedade deste produto, a garantia ficará automaticamente transferida, respeitando o prazo de validade, contado a partir da primeira aquisição.

Produtos que necessitam de serviço de instalação terão despesas e responsabilidades por conta do consumidor. O compromisso de garantia cessará caso:

- O produto seja examinado, adulterado ou consertado fora de Assistência Técnica Autorizada.
- Ocorra a utilização de peça ou componente não original.
- O produto seja ligado em tensão diferente daquela para qual foi projetado.
- O defeito seja decorrente de uso inadequado ou negligência do consumidor em relação às instruções do manual.
- Danos sejam causados por ação de agentes da natureza (enchentes, maresia, raios, etc.).
- O produto seja utilizado para fins não domésticos.
- Não sejam seguidas as recomendações de conservação, conforme manual.
- Ausência ou adulteração do número de série.



Philco

Manual de Instrução

Linha
Espremedores de Frutas

PEF700



Philco

Parabéns, você acaba de adquirir seu espremedor de Frutas de qualidade Philco!

Produto exclusivamente de uso doméstico

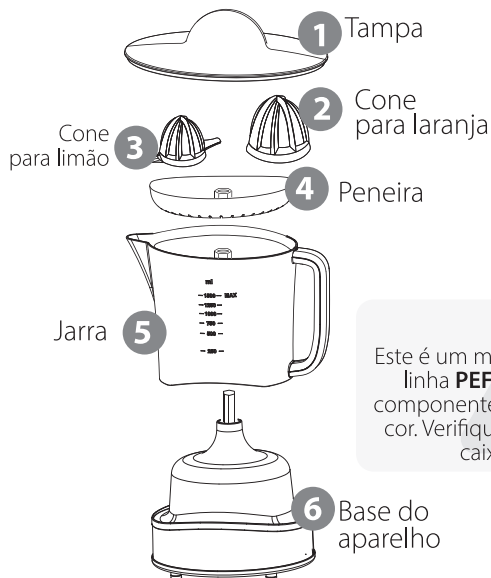
Instruções de Segurança

- Não utilizar o produto quando ele apresentar algum dano no cordão elétrico, no plugue ou em outros componentes. Para substituir qualquer peça danificada, procurar a Assistência Técnica Autorizada, a fim de evitar riscos.
- Antes de usar o aparelho, certificar-se de que a tensão da sua tomada elétrica corresponde à indicada na etiqueta do aparelho. Sempre utilizar uma tomada elétrica com a mesma tensão. Retirar o plugue da tomada elétrica depois de usar o aparelho. Nunca ligar, usando tomadas múltiplas ("Ts" ou benjamins), com outros aparelhos ao mesmo tempo.
- Para se proteger contra o risco de choques elétricos, não mergulhar o plugue, o cordão elétrico ou o corpo do aparelho em água ou em outros líquidos.
- Este aparelho não foi projetado para ser utilizada por pessoas (incluindo crianças) com capacidades físicas, sensoriais ou mentais reduzidas, ou falta de experiência e conhecimentos, exceto se forem supervisionadas ou instruídas por uma pessoa responsável pela sua segurança.
- As crianças deverão ser supervisionadas,

para assegurar de que não brinquem com o aparelho.

- Uma atenção constante será necessária durante o funcionamento do aparelho. Não deixar que este seja utilizado por crianças ou perto delas.
- Sempre retirar o plugue da tomada elétrica quando o aparelho não estiver sendo usado e antes de limpá-lo.
- Não deixar o cordão elétrico pender de bordas de mesas ou perto de superfícies aquecidas.
- Não utilizar o aparelho para fins diferentes daqueles a que se destina.
- Não usar o aparelho ao ar livre.
- Não colocar o aparelho perto de bocas (queimadores) a gás ou elétricas ou perto de fornos aquecidos.
- Guardar estas instruções para futuras consultas.
- Para não perder a garantia e para evitar problemas técnicos, não consertar o aparelho em casa. Quando precisar, o usuário deverá levá-lo à Assistência Técnica Autorizada.
- A nota fiscal e o certificado de garantia são documentos importantes e devem ser mantidos para efeito de garantia.

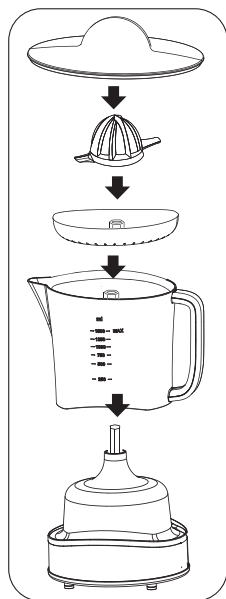
Componentes do Produto



Atenção

Este é um manual unificado entre a linha **PEF700 Citrus** e alguns componentes podem alterar, como cor. Verifique os componentes na caixa do produto.

Montagem



Pra montar o produto, basta encaixar um componente no centro do outro, seguindo a sequência ao lado.



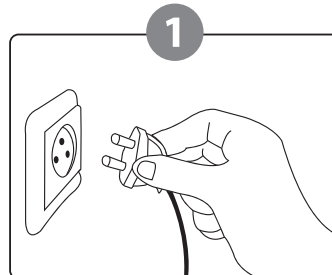
ADVERTÊNCIA

Não seguir estas instruções pode trazer risco de morte, incêndio ou choque elétrico.

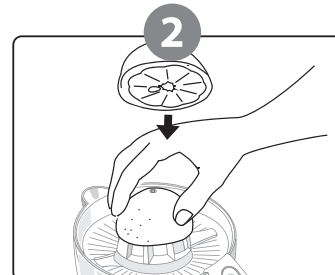
- Retirar o plugue da tomada elétrica antes de efetuar qualquer manutenção no aparelho.
- Não usar adaptadores, benjamins ou T's.



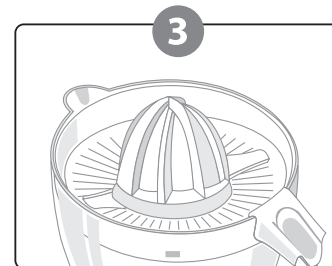
Funcionamento



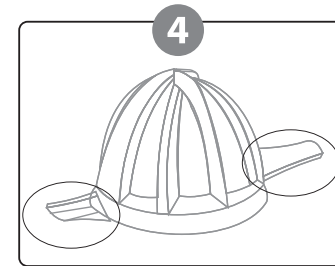
Ligue o aparelho colocando o plugue em uma tomada (de mesma tensão do produto).



Corte a fruta pela metade e pressione contra o cone.



O sentido de rotação é único, sendo acionado com a pressão.



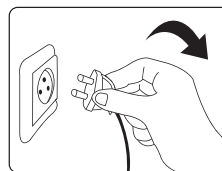
Não é necessário mexer a polpa com utensílios. O cone contém abas que ajudam a tirar o suco do bagaço durante o funcionamento.

Dicas de Uso

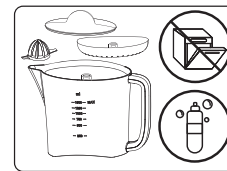
- Beber o suco logo após ter sido extraído pois, em contato com o ar durante muito tempo, perde o valor nutritivo e o sabor.
- Após cada 15 segundos de operação, é necessário deixar o aparelho repousar por outros 15 segundos.

Limpeza e Armazenamento

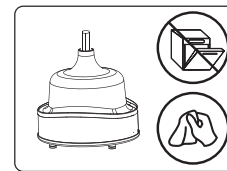
- Para retirar a peneira, tirar o cone e então desencaixá-la da jarra.
- Lavar as peças após uso, pois a polpa da fruta é difícil de ser removida depois de seca.
- Para guardar, enrole o cordão no fundo do aparelho.



Desligue o aparelho retirando o plugue da tomada.



Lave os itens removíveis com detergente. Jamais usar solventes ou outros químicos. Não lavar na lava-louças.



A base do aparelho deverá ser limpa somente com um pano úmido. Não lavar na lava-louças.