



LAVADORA
DE ROUPAS

13 kg



MANUAL DO USUÁRIO



MODELOS:

MA500W13

Obrigado por escolher a **Midea**!

A **Midea** é uma empresa comprometida com o bem-estar das pessoas. Com a combinação de design inteligente e tecnologia, seu novo equipamento trará novas experiências e deixará seu dia a dia muito mais agradável. Uma receita simples que fez da **Midea** uma das maiores fabricantes de eletrodomésticos e condicionadores de ar do mundo.

Este manual foi feito especialmente para que você conheça todas as características do seu aparelho, além de informações sobre manutenção, execução de serviços e claro, como obter o máximo das suas funcionalidades.

Caso precise de informações adicionais ou tenha dúvidas sobre a garantia, entre em contato através do nosso Serviço de Atendimento ao Consumidor, pelos telefones ou pelo site abaixo.



SAC - Serviço de Atendimento ao Consumidor
3003 1005 (capitals e regiões metropolitanas)
0800 648 1005 (demais localidades)

<https://www.midea.com/br/contato/>

SUSTENTABILIDADE

Os componentes desse produto e sua embalagem são recicláveis. Não descarte no lixo comum.

Existe um sistema de reciclagem de eletrodomésticos e eletroeletrônicos que tem como principal objetivo a preservação do meio ambiente. Esse processo é chamado de logística reversa e a ABREE é a entidade gestora da qual somos associados, que gerencia a logística reversa de nossos produtos e suas embalagens. Existem pontos de recebimento espalhados por sua cidade. Ao levar o eletroeletrônico ou eletrodoméstico até lá, eles serão corretamente armazenados e depois terão o correto destino até a reciclagem. Confira no site da ABREE o ponto de coleta mais próximo a você:

<http://www.abree.org.br/pontos-de-recebimento>

Agradecemos sua colaboração para tornarmos este planeta cada dia mais verde!



CONTEÚDO

OBSERVAÇÕES IMPORTANTES.....	4
1 - SEGURANÇA	5
1.1 - Medidas Importantes de Segurança.....	5
2 - DESCRIÇÃO DO APARELHO.....	8
2.1 - Acessórios e Componentes.....	8
2.2 - Características Técnicas Gerais.....	9
2.3 - Dimensões dos Aparelhos.....	9
3 - INSTALAÇÃO	10
3.1 - Recomendações Gerais.....	10
3.2 - Local de Instalação.....	10
3.3 - Espaçamento e Nivelamento	11
3.4 - Nivelamento e Ajuste dos Pés Reguláveis.....	11
3.5 - Mangueira de Abastecimento de Água.....	12
3.6 - Instalação da Mangueira de Drenagem (Mangueira de Saida de Água).....	14
3.7 - Instruções para Instalação Elétrica	15
4 - VERIFICAÇÃO E CUIDADOS COM AS SUAS ROUPAS.....	16
5 - CARACTERÍSTICAS DO PAINEL DE CONTROLE.....	20
5.1 - Dispenser.....	20
5.2 - Seletor De Programas e Nível de Água.....	21
5.3 - Painel de Opções	22
6 - UTILIZANDO SUA LAVADORA	23
6.1 - Iniciando a Limpeza do Tambor	23
6.2 - Iniciando a Lavagem de Roupas.....	23
7 - DESCRIÇÃO DOS PROGRAMAS DA LAVADORA.....	24
8 - CONFIGURAÇÃO E CARACTERÍSTICAS DOS PROGRAMAS	26
9 - LIMPEZA E MANUTENÇÃO	27
10 - SOLUÇÃO DE PROBLEMAS.....	32

OBSERVAÇÕES IMPORTANTES

O manual do usuário que acompanha seu aparelho foi desenvolvido com o objetivo de esclarecer quaisquer dúvidas que possam surgir durante o uso, instalação e manutenção. Além disso, ele contém informações importantes sobre segurança que, se seguidas corretamente, podem garantir o bom funcionamento deste e, mais importante, garantir a sua segurança.

Este manual do usuário também está disponível em nosso site; em caso de perda por favor acesse-o através do endereço eletrônico: <http://www.midea.com/br>.

Pensando no consumidor, este manual foi produzido com textos objetivos e claros, imagens e fotos que facilitam o entendimento dos procedimentos descritos e com observações que requerem maior atenção para o melhor uso do aparelho.

Algumas figuras/fotos apresentadas neste manual podem ter sido feitas com equipamentos similares ou com a retirada de proteções/componentes para facilitar a representação, entretanto o modelo real adquirido é que deverá ser considerado.

NOTA

Indica ao usuário detalhes sobre o funcionamento do aparelho, geralmente recomendações da melhor utilização deste.

IMPORTANTE

Indica ao usuário observações muito importantes sobre o funcionamento, evitando práticas inseguras, as quais podem resultar em danos a pessoas ou a propriedade, mas também a saúde do usuário se não realizados corretamente.

PERIGO

Indica ao usuário procedimentos que requerem maior atenção. São recomendações e advertências que devem ser consideradas para garantir a segurança e integridade física dos usuários ou a sua propriedade.

1 - SEGURANÇA

Para garantir o melhor desempenho de seu produto, leia atentamente todas as recomendações a seguir. Não descarte o Manual do Usuário, guarde-o para eventuais consultas. Leia todas as instruções antes de usar o aparelho.

1.1 - Medidas Importantes de Segurança

Para reduzir os riscos de choques elétricos, queimaduras, ferimentos pessoais ou danos ao equipamento, siga as recomendações básicas de segurança ao usar este aparelho:

PERIGO

Este aparelho não se destina à utilização por pessoas (inclusive crianças) com capacidades físicas, sensoriais ou mentais reduzidas, ou por pessoas com falta de experiência e conhecimento, a menos que tenham recebido instruções referentes à utilização do aparelho ou estejam sob a supervisão de uma pessoa responsável pela sua segurança.

Recomenda-se que as crianças sejam vigiadas para assegurar que elas não estejam brincando com o aparelho

IMPORTANTE

- Instale-o apenas em conformidade com as instruções de instalação fornecidas neste Manual do Usuário.
- Retire as proteções da embalagem com cuidado, para não danificar o aparelho e seus componentes.
- Mantenha o material da embalagem fora do alcance de crianças, após desembalar a sua lavadora Midea.
- Verifique se a tensão da rede elétrica no local de instalação é a mesma do aparelho.

IMPORTANTE

A adaptação e a preparação do local para a instalação do produto, tais como: rede hidráulica, alvenaria, carpintaria, preparação da rede elétrica do ambiente (tomada, disjuntor, bitola de cabos, eletroduto, etc), é de inteira responsabilidade do usuário/consumidor.

NOTAS

- Este aparelho não deve ser instalado embutido.
- Evite instalar o aparelho em um local onde exista a incidência de raios solares.
- A lavadora não deve ser instalada abaixo de armários, estantes ou demais objetos que impeçam a total abertura da porta.

PERIGO

- Recomenda-se que a instalação, movimentação e manuseio da lavadora seja feita por duas pessoas.
- A movimentação da lavadora deve ser realizada SEMPRE pelas laterais do produto. Não segure o produto pela parte frontal ou traseira.
- NUNCA coloque as mãos na parte de baixo da lavadora, podem existir arestas que venham a causar ferimentos.

IMPORTANTE

Para máquinas de lavar roupa com abertura de ventilação na base, assegure que tapetes não obstruam as aberturas.

PERIGO

Se o cordão de alimentação estiver danificado, ele deve ser substituído pelo fabricante, agente autorizado ou pessoa qualificada, afim de evitar riscos.

1.1 - Medidas Importantes de Segurança (continuação)

NOTAS

- Este aparelho é destinado para uso doméstico ou similar, tais como:
 - Lavanderias de funcionários em lojas, escritórios ou outros ambientes de trabalho;
 - Para uso por clientes em hotéis, motéis e outros ambientes de tipo residencial;
 - Ambientes do tipo pousada.
- Este aparelho não se destina a utilização em ambientes comerciais.
- Não armazene nem use este aparelho em ambientes externos (ao ar livre).
- Não utilize o produto para outros fins além dos previstos neste Manual do Usuário.

IMPORTANTE

- Observe que haja adequada ventilação, a fim de evitar o refluxo de gases caso hajam outros aparelhos no ambiente (por exemplo: aparelhos movidos por combustíveis - incluindo lareiras, etc).
- Não instale o aparelho em locais muito úmidos, com altas temperaturas nem próximos de fontes de calor (fogão, forno, aquecedores, etc).

PERIGO

Evite manusear o aparelho e o cabo de alimentação com os pés e as mãos úmidos e/ou pés descalços.

IMPORTANTE

- **Cuidado:** Não conecte em água quente.
- Deve-se utilizar a mangueira fornecida com o aparelho. Conjuntos de mangueiras antigas não devem ser utilizados.

PERIGO

- Para se proteger contra choques elétricos, não mergulhe o cabo de alimentação elétrica nem o plugue em água ou em qualquer outro líquido.
- Mantenha o cabo de alimentação longe de superfícies aquecidas.
- Fique atento para que o cabo elétrico não esteja dobrado ou pressionado por algum móvel ou pelo próprio aparelho.

NOTAS

- Se a porta da lavadora estiver danificada, a mesma não deverá ser utilizada. Entre em contato com o SAC Midea para solicitar atendimento.
- Não apoie ou coloque objetos pesados sobre a porta da lavadora quando esta estiver aberta.

IMPORTANTE

Ao desconectar o aparelho da tomada **NUNCA** puxe pelo cabo de alimentação, faça sempre segurando pelo plugue.

PERIGO

- Em caso de mau funcionamento ou se observar fumaça desligue ou desconecte o plugue da tomada e entre em contato com o SAC Midea para solicitar atendimento.
- **NÃO UTILIZE** o aparelho após este ter apresentado defeito, ter sofrido algum dano ou mesmo com o cabo de alimentação danificado. Entre em contato com o SAC Midea para solicitar atendimento.

IMPORTANTE

O filtro de fiapos deve ser limpo frequentemente.

PERIGO

- A lavadora não deve ser utilizada se produtos químicos industriais foram utilizados para limpeza.
- Itens manchados com substâncias tal como óleo de cozinha, acetona, álcool, gasolina, querosene, removedores de manchas, terebintina, ceras e removedores de cera devem ser lavados à mão, em água quente com uma quantidade extra de sabão antes de serem colocados na lavadora.

IMPORTANTE

Remova todos os objetos dos bolsos como isqueiros ou fósforos.

NOTA

Retire o plugue da tomada sempre que for fazer limpeza ou manutenção.

IMPORTANTE

Caso ocorra transbordamento interrompa imediatamente o abastecimento de água e desligue, com cuidado, o plugue da tomada. Se o problema persistir, entre em contato com o SAC Midea para solicitar atendimento.

NOTA

Amaciantes de tecidos, ou substâncias similares, devem ser utilizados de acordo com as instruções do fabricante de amaciantes.

IMPORTANTE

A água residual que eventualmente ficar acumulada no interior do aparelho, ao final da operação, não é própria para consumo.

NÃO beba esta água!

IMPORTANTE

O uso de acessórios não recomendados pela Midea podem resultar em danos a pessoas ou a propriedade.

IMPORTANTE

- Evite a abertura da porta quando a lavadora estiver em operação.
- Não é recomendado colocar objetos pesados ou recipientes com líquido em cima do aparelho. Derrubar líquidos sobre a lavadora poderá causar mau funcionamento ou choques elétricos.
- NUNCA coloque objetos sobre a porta da lavadora.
- NUNCA permita que pessoas, crianças ou animais fiquem sobre a tampa da lavadora mesmo que por pouco tempo.

PERIGO

- NÃO utilize extensões, conectores do tipo "T", benjamins ou adaptadores. Use sempre uma tomada exclusiva para o aparelho.
- Não utilize estabilizador ou "No-break" de computadores.
- A lavadora não é destinada a ser operada por meio de um temporizador externo ou sistema de controle remoto separado.

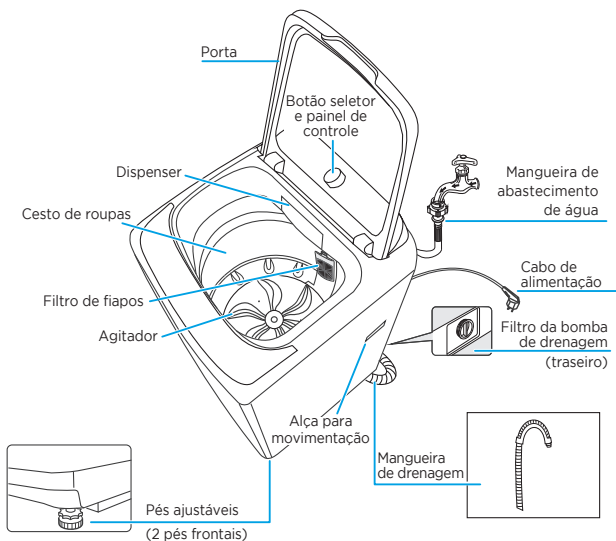
PERIGO

Ao descartar o aparelho, a porta deve ser retirada. Lavadoras que estejam fora de operação podem apresentar perigo iminente, especialmente a crianças, pois, ao brincarem com o produto, podem ficar presas em seu interior, com risco grave de falta de ar e até mesmo de um acidente fatal.

NOTA

- Para não perder a garantia e para evitar problemas futuros este aparelho deve receber manutenção apenas de técnicos de serviço de empresas credenciadas. Contate o SAC Midea mais próximo para realizar um exame, reparo ou ajuste.
- A Nota Fiscal e o Certificado de Garantia são documentos importantes e devem ser guardados para efeito de garantia.

2 - DESCRIÇÃO DO APARELHO



2.1 - Acessórios e Componentes

1. Mangueira de entrada de água (1 un.)
2. Suporte para mangueira de drenagem (saída de água) (1 un.)
3. Manual (1 un.)



1



2



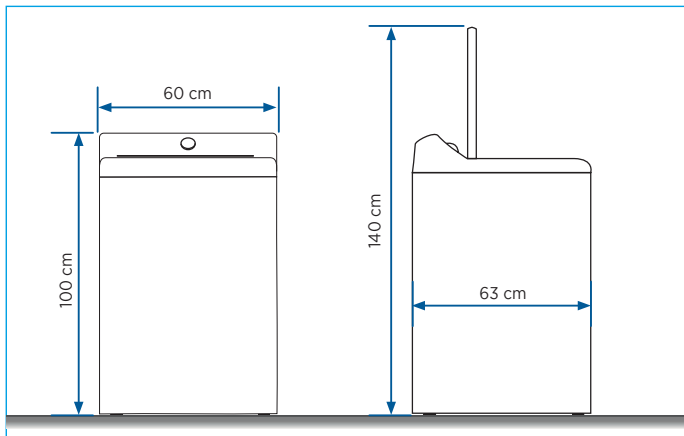
3

2.2 - Características Técnicas Gerais

MODELO*	MA500W13/_01	MA500W13/_02
Tensão (V~)	127	220
Frequência (Hz)	60	
Potência (W)	600	
Capacidade de lavagem (kg)	13	
Mínima pressão de abastecimento de água (kPa)	30	
Máxima pressão de abastecimento de água (kPa)	800	
Massa (peso) do Produto (kg)	45	
Dimensões do aparelho com porta fechada (cm) (LxAxP)	60 x 100 x 63	
Altura do aparelho com porta aberta (cm)	140	

* **WG:** branca / **GK:** grafite metálico

2.3 - Dimensões dos Aparelhos



3 - INSTALAÇÃO

3.1 - Recomendações Gerais

NOTAS

- O aparelho deve ser transportado na posição vertical. Veja as recomendações na embalagem (caixa) de transporte.
- Antes da instalação do aparelho remova completamente a embalagem, inclusive a base inferior e protetores plásticos. É recomendável que a instalação seja feita por duas pessoas.
- Confira se todos os acessórios/componentes foram recebidos e em perfeito estado.
- Não exerça nenhuma pressão sobre qualquer componente e não fique de pé sobre o aparelho. Deformações e danos podem prejudicar o funcionamento.
- Tenha cuidado ao manusear o aparelho.

PERIGO

- Rasgue todos os sacos plásticos e descarte-os adequadamente, estes materiais podem representar risco potencial para crianças e animais.
- **Risco de choque elétrico!** Não conecte o plugue do aparelho na tomada antes de finalizar a instalação.

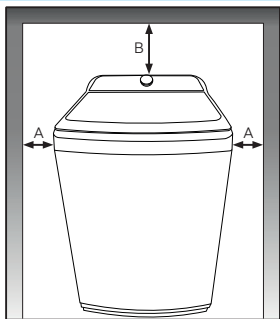
3.2 - Local de Instalação

NOTAS

- Instale o aparelho em um local seco e afastado da incidência direta de luz solar. A luz do sol poderá danificar a pintura.
- No local de instalação, é recomendável que a lavadora fique livre para completa abertura da porta e filtro.

- A lavadora deve ser instalada em um local plano, nivelado e estável que suporte o peso do aparelho totalmente carregado e que permita uma correta circulação de ar e drenagem de água (*verifique o item 3.6 - Instalação da Mangueira de Drenagem*) e próxima de uma tomada elétrica adequada.
- Utilize o comprimento da mangueira de abastecimento de água, a mangueira de drenagem e do cabo de alimentação para fazer o melhor ajuste na instalação da sua lavadora.

3.3 - Espaçamento e Nivelamento



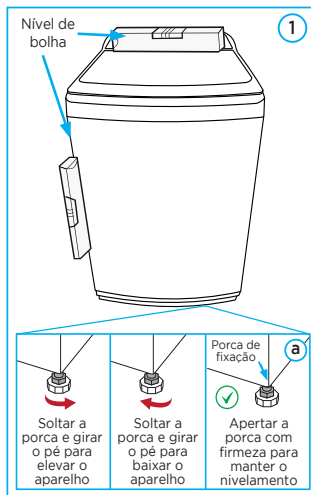
Distâncias Mínimas Recomendáveis (cm)	
A (laterais)	3
B (porta aberta)	40
45mm da parte traseira da lavadora	

3.4 - Nivelamento e Ajuste dos Pés Reguláveis

NOTA

Os dois pés frontais são ajustáveis.

1. Após posicionada no local de instalação, utilize uma ferramenta de nível de bolha (não acompanha o produto) para verificar a estabilidade e nivelamento da lavadora.
2. Utilizando uma das mãos, solte as porcas de travamento dos pés niveladores.
3. Gire os pés niveladores para fazer o ajuste do nivelamento.
4. Aperte as porcas de travamento dos parafusos dos pés niveladores.
5. Caso seja necessário novos ajustes, repita os procedimentos descritos acima.



IMPORTANTE

Em caso de desnivelamento o produto poderá apresentar ruído, vibração excessiva e até mudar de posição durante o funcionamento.

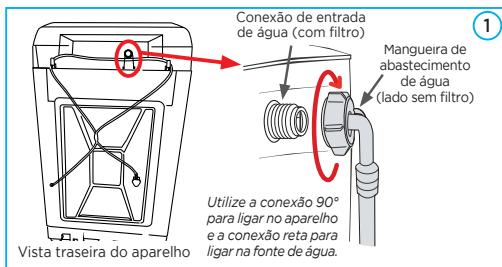
3.5 - Mangueira de Abastecimento de Água

IMPORTANTE

A mangueira de entrada de água possui, em uma de suas extremidades, um filtro interno, esta extremidade DEVE SEMPRE ser conectada à torneira de água. NUNCA utilizar o aparelho sem o filtro na mangueira. Esses cuidados contribuem para o correto funcionamento do seu produto e vida útil dos componentes.

A mangueira de entrada de água deverá ser instalada da seguinte forma:

1. Conecte a ponta com conexão 90° da mangueira na conexão de entrada de água (parte traseira do aparelho), apertando-a manualmente (Fig. 1).
2. Conecte a outra ponta com conexão reta da mangueira (com o filtro interno) em uma torneira próxima, apertando-a manualmente (Fig. 2).



NOTAS

- As conexões da mangueira de entrada de água possuem anel para vedação por contato, por este motivo não é recomendado o uso de qualquer ferramenta para aperto.
- Para evitar vazamentos garanta o correto alinhamento entre a conexão da mangueira e a torneira/conexão de entrada de água (parte traseira do aparelho) durante a montagem e aperto.

Fornecimento de água

NOTAS

- Antes de fazer a instalação da mangueira, é recomendável abrir a torneira para eliminar impurezas da tubulação, que podem danificar e prejudicar o funcionamento do aparelho. Se a tubulação de água for nova ou não tiver sido usada por longos períodos, deixe a água escorrer e veja se esta sai transparente e sem impurezas. Se esta precaução não for tomada, a entrada de água pode ficar bloqueada e danificar o aparelho.
- Mantenha a torneira facilmente acessível.
- Certifique-se de que a mangueira de entrada de água não esteja torcida ou esmagada.
- Antes de utilizar a Lavadora é recomendável que se verifique se há vazamentos nas conexões e mangueiras.
- Se a Lavadora não for ser utilizada, é recomendado que feche a torneira do fornecimento de água.

IMPORTANTE

Para o correto funcionamento da Lavadora, é recomendável pressão mínima de água de 50kPa (5 mca). Se a pressão for menor que esta, a Lavadora pode não atingir o nível adequado de água e ter dificuldade para diluição do sabão e transporte do amaciante, prejudicando a lavagem.

3.6 - Instalação da Mangueira de Drenagem (Mangueira de Saída de Água)

NOTA

A mangueira de drenagem já vem instalada no aparelho, não sendo necessária nenhuma ligação na lavadora.

INSTALAÇÃO EM UM TANQUE OU TUBO DE DRENAGEM

1. Coloque-a na borda de um tanque de lavagem de roupas, aproveitando a saída de água deste (fig. 1).
2. Utilize o suporte para mangueira de drenagem (em formato de "U"), fornecido com a lavadora (fig. 2).
3. A fixação deve ser feita com uma corrente (não fornecido) ou similar (fig. 2 para tanque e fig.3 para tubo de drenagem) para evitar grandes deslocamentos laterais.

INSTALAÇÃO EM UM SIFÃO/ADAPTADOR PARA DRENAGEM

1. Conecte a mangueira de drenagem na conexão do sifão/adaptador para drenagem até que fique firmemente encaixada (fig. 4).

NOTA

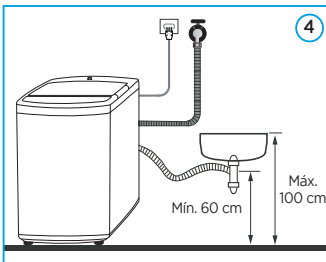
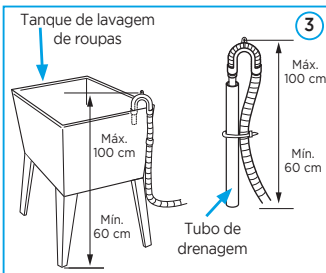
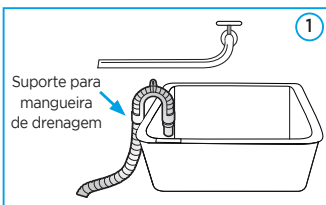
Observe as alturas mínima e máxima para posicionamento da mangueira (conforme figuras ao lado). Verifique se a mangueira foi corretamente fixada em qualquer uma das montagens para evitar vazamentos.

IMPORTANTE

Para prevenir o efeito sifão a mangueira de drenagem NUNCA deverá ser colocada abaixo da superfície da água. Siga as recomendações Midea para evitar vazamentos.

NOTA

NUNCA abasteça o tambor com água manualmente.



3.7 - Instruções para Instalação Elétrica

IMPORTANTE

- Não utilize adaptadores, extensões, benjamins ou conectores “T”.
- Este aparelho NÃO é bivolt. Verifique atentamente a tensão do aparelho antes de ligá-lo na tomada.
- A tomada elétrica, por motivo de segurança, deve estar localizada em um local de fácil acesso após a instalação do aparelho.
- Conecte este aparelho a uma tomada exclusiva.
- Este aparelho é equipado com cabo de alimentação e plugue de aterramento e deverá ser ligado em uma rede elétrica com aterramento de acordo com a norma NBR 5410 (instalações elétricas de baixa tensão).
- O aterramento garante a proteção do usuário contra choques elétricos através das partes metálicas do aparelho.
- A tomada utilizada pelo aparelho deve estar com o fio terra devidamente conectado internamente.
- Não remova o pino de aterramento do plugue do cabo de alimentação.
- Sua Lavadora está equipada com o cabo de alimentação com plugue 2P+T (2 polos + terra) está de acordo com o novo padrão NBR 14136.

PERIGO

O aparelho está equipado com cabo de alimentação com plugue de corrente elétrica nominal mínima de 20A e deve ser conectado a uma tomada elétrica que suporte no mínimo uma corrente elétrica nominal de 20A.

Tipo de Linha Elétrica (B1)*	
Nº condutores (de cobre) carregados: 2	
Capacidade de condução de corrente (A)	Seção Nominal do cabo (mm²)
24,0	2,5

NOTA

No exemplo acima consideramos a utilização de uma tomada elétrica exclusiva para o aparelho.

PERIGO

- Por medidas de segurança este aparelho deve receber manutenção apenas de técnicos de serviço de empresas credenciadas.
- Consulte sempre um profissional habilitado para realizar as instalações elétricas
- Não seguir as instruções Midea podem trazer risco de vida, incêndio ou choque elétrico.

4 - VERIFICAÇÃO E CUIDADOS COM AS SUAS ROUPAS

A Midea tem a preocupação com o seu conforto, qualidade e a preservação de suas roupas. A seguir algumas recomendações para melhor uso de sua lavadora e preservação de suas roupas.

Verifique antes da primeira lavagem de roupas

- Para evitar que roupas de diferentes cores sejam manchadas, recomendamos uma separação das peças por cores.
- Alguns tecidos soltam a sua cor podendo danificar outras roupas se lavadas juntas. Recomendamos fazer um teste molhando a roupa individualmente e torcendo-a para verificar se esta solta tinta e a necessidade de lavar separadamente ou a mão.
- Roupas sensíveis à temperatura devem ser lavadas conforme indicado nas etiquetas. Caso contrário, pode causar alteração de cor ou mesmo deformação do tecido.

Roupas que não se recomenda lavar em máquinas

Alguns tipos de roupas/ acessórios poderão encolher ou ficar deformados se imersos em água:

- Gravatas, coletes e lenços de seda.
- Roupas estampadas, de estilo enrugado ou roupas de resina sintética.
- Casacos de pele ou decoradas com peles.
- Roupas com muita decoração, vestidos longos de festa e trajes tradicionais com muitos detalhes e cores, são produtos que descolorem facilmente.

NOTA

Recomendamos que não mantenha roupas no aparelho, após a lavagem, por um longo período de tempo, pois poderá causar bolor e até manchas.

IMPORTANTE

NUNCA ultrapasse a capacidade máxima do aparelho. O excesso de carga poderá alterar os efeitos de lavagem e/ou danificar o aparelho.

Por que precisamos utilizar sabão (sabão em pó ou sabão líquido)?

Para uma lavagem adequada é necessário o uso de sabão (sabão em pó ou líquido). Os sabões diminuem a tensão superficial dos tecidos e favorecem a remoção das sujidades, desta forma, eles proporcionam um contato maior da água com o tecido, tornando a limpeza mais eficaz.

Atenção no que diz respeito ao sabão

IMPORTANTE

Usar sabão demais pode danificar as roupas e produzir quantidade excessiva de espuma com risco de transbordamento da Lavadora. Vazamentos podem causar mau funcionamento da sua Lavadora Midea.

- Para melhor resultado na lavagem, alguns fabricantes de sabão oferecem produtos específicos para roupas coloridas, delicadas e tecidos especiais.
- Alvejantes pertencem ao tipo alcalino e podem danificar as roupas, por isso, é recomendável utilizá-los na menor quantidade possível.
- Cada fabricante de sabão possui a quantidade recomendada para ser utilizada em cada lavagem.
- A Lavadora Midea disponibiliza diversos programas para atender às suas necessidades, nível de sujeira e para cuidar de suas roupas.

NOTA

A utilização de sabão para lavagem de roupas pode deixar resíduos em partes como bolsos, dobras etc.

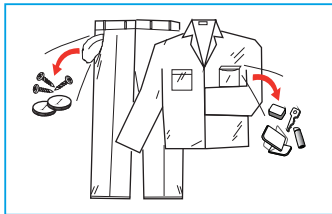
IMPORTANTE

Mantenha sempre os sabões e aditivos em local seguro, seco e fora do alcance de crianças.

Retirar itens dos bolsos das roupas antes de serem lavadas

Verifique sempre os bolsos das roupas antes de serem lavadas. Itens rígidos tais como canetas, chaves, moedas, etc, podem se soltar e danificar componentes da lavadora.

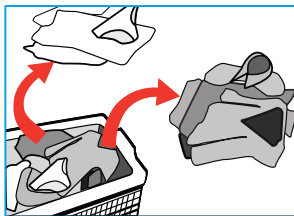
Botões, suporte de lapela de camisas (gola), etc podem se soltar durante a lavagem e podem danificar os componentes da lavadora. Recomendamos verificar individualmente cada peça antes de cada lavagem.



As roupas a serem lavadas são classificadas de acordo com suas características

As roupas devem ser classificadas antes de serem colocadas no aparelho; observe cuidadosamente as seguintes características:

- **Símbolos de tratamento nas etiquetas:** As roupas a serem lavadas são classificadas em algodão, fibra mista, fibras sintéticas, seda, lã e fibra artificial. Verifique as etiquetas em todas as peças antes da lavagem.
- **Cor:** Cores brancas e coloridas devem ser pré-identificadas. Itens coloridos devem ser lavados separadamente.
- **Tamanho:** Itens de tamanhos diferentes podem ser lavados em conjunto e este efeito pode melhorar a qualidade da lavagem.
- **Sensibilidade:** É recomendado que roupas e peças delicadas sejam lavadas separadamente. A Lavadora Midea possui o programa de lavagem *delicado* | *lã* para este tipo de peças e roupas.

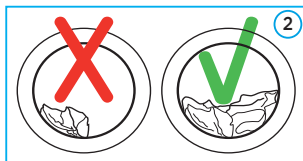
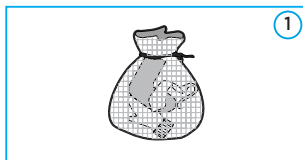


Ao lavar cortinas com ganchos, os ganchos devem ser retirados previamente; decorações nas roupas podem danificar o aparelho; botões (metálicos) também podem danificar componentes da lavadora Midea. Fechos, zíperes e ganchos de fechamento devem ser mantidos fechados durante a lavagem. É recomendado que faixas ou fitas soltas sejam unidas entre si.

Recomendamos que antes de cada lavagem verifique-se todas as peças.

NOTAS

- É recomendável colocar sutiãs em sacos de lavagem (com fecho ou botão) para evitar que o fio de aço de sustentação deste possa se soltar e danificar o aparelho.
- Roupas e peças especialmente delicadas, como cortinas de renda, casacos grandes, pequenos artigos (meias pequenas, lenços, etc.) também devem ser colocados em um saco de lavagem (fig. 1).
- Quando lavar uma única peça ou roupa de tamanho grande e pesada, ela pode ficar posicionada de forma excêntrica no interior da lavadora gerando um desbalanceamento da carga. Caso ocorra, a Lavadora Midea possui sensores para interromper este processo (exemplo fig. 2). Para isto não ocorrer, sempre distribua de forma uniforme suas roupas no interior da lavadora.



NOTA

Para melhorar o efeito da lavagem e remover manchas, peças pequenas como meias brancas, golas de camisa, etc., podem ser lavadas a mão antes de colocadas na lavadora.

Roupas que facilmente soltam fiapos

É recomendável lavar separadamente roupas que facilmente soltam fiapos para evitar contaminação das demais.

Roupas pretas e roupas de algodão devem preferencialmente ser lavadas em separado, pois podem facilmente ficar manchadas por outras cores, ao serem lavadas em conjunto. Verifique as etiquetas antes de selecionar o programa de lavagem.

Não lavar materiais impermeáveis

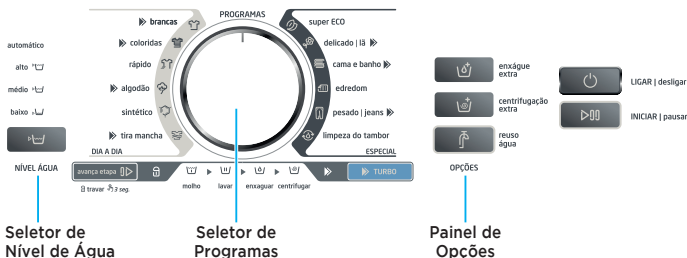
Não é recomendável lavar roupas ou peças de fibra de nylon. Devido a pouca absorção de água os efeitos da lavagem podem ficar comprometidos.



Símbolos mais comuns nas etiquetas de vestuário

 LAVAGEM NORMAL	 PASSÁVEL COM FERRO	 SECAGEM EM VARAL
 LAVAGEM DELICADA	 NÃO PODE SER PASSADO A FERRO	 PASSÁVEL A FERRO COM AUXÍLIO DE PANO
 LAVAGEM QUENTE (MÁX. 40°C)	 PODE SER PASSADO A FERRO (MÁX. 100°C)	 PASSÁVEL A FERRO COM VAPOR
 LAVAGEM MANUAL	 PODE SER PASSADO A FERRO (MÁX. 150°C)	 SECAR APÓS A LAVAGEM
 NÃO LAVAR COM ÁGUA	 LAVAGEM A SECO	 SECAR À SOMBRA
 LAVAGEM COM ALVEJANTE	 NÃO LAVAR A SECO	 SECAGEM A QUENTE
 NÃO UTILIZAR ALVEJANTES	 LAVAGEM A SECO COM QUALQUER SOLVENTE	 NÃO SECAR EM SECADORA
 LAVAGEM COM ALVEJANTE CLORADO	 LAVAGEM A SECO COM SOLVENTE DE PETRÓLEO	 SECAR DE PREFERÊNCIA EM CABIDE
 NÃO UTILIZAR ALVEJANTE CLORADO	 LAVAGEM NORMAL	 NÃO TORCER
 SECAR POR TURBILHONAMENTO MÉDIO (MÁX. 150°C)	 SECAR NA POSIÇÃO HORIZONTAL	 NÃO LAVAR EM MÁQUINA
 SECAR POR TURBILHONAMENTO BAIXO (MÁX. 110°C)	 PODE SER ESTENDIDO PARA SECAR	

5 - CARACTERÍSTICAS DO PAINEL DE CONTROLE



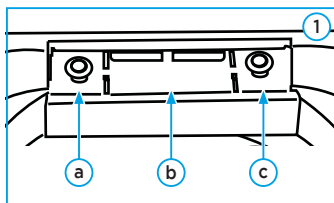
5.1 - Dispenser

O dispenser é dividido em três compartimentos conforme abaixo:

- Compartimento para amaciante.
- Compartimento para sabão em pó.
- Compartimento para sabão líquido.

IMPORTANTE

- O dispenser deve ser abastecido (ou reabastecido) antes do início de cada ciclo de lavagem.
- Não é recomendado abrir o dispenser da Lavadora durante o funcionamento, para evitar danos e vazamentos.



PERIGO

Detergentes são corrosivos!

Armazene-os em um lugar seco e seguro, mantendo-os fora do alcance de crianças.

NOTAS

- É recomendável ter atenção à limpeza periódica do dispenser (*verifique o item 9 - Limpeza e Manutenção*). O uso excessivo de sabão ou fluidos viscosos pode causar entupimento e prejudicar o funcionamento da sua Lavadora.
- Caso o amaciante e/ou sabão utilizado seja muito viscoso recomenda-se a diluição dele em água, antes de colocá-lo no dispenser para realizar a lavagem.

5.2 - Seletor De Programas e Nível de Água



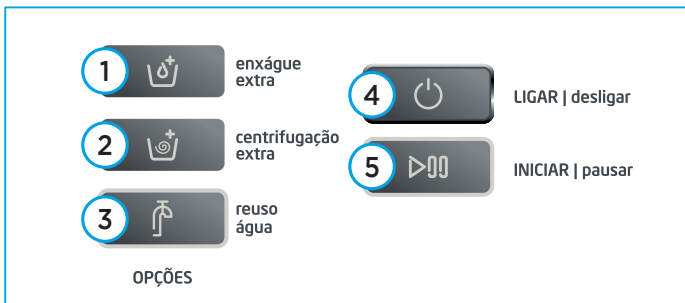
1. Tecla **NÍVEL ÁGUA**: Pressione para selecionar o nível de água da Lavadora, com as seguintes opções: *automático* / *alto* / *médio* / *baixo*. Se não for selecionado nenhum nível de água, a lavadora fará a definição de forma automática.
2. Ícones de seleção do menu de programas com a opção **DIA A DIA**, com as seguintes opções: *brancas* / *coloridas* / *rápido* / *algodão* / *sintético* / *tira mancha*.
3. Tecla **avança etapa**: Pressione para avançar etapas do programa de lavagem selecionado. Pressione essa tecla por 3 segundos para travar o painel de controle. Antes de iniciar o processo de lavagem, pressione esta tecla para selecionar as etapas que serão executadas.
4. Botão seletor do menu de programas de lavagem. Gire-o para selecionar o programa desejado.
5. Ícones indicativos de etapa de lavagem.

NOTA

Os indicadores de *molho*, *lavar*, *enxaguar* e *centrifugar* no painel de controle permanecem acesos enquanto estiverem na fila para iniciar. Quando o processo estiver em andamento, o indicador relativo à função permanecerá piscando. Os indicadores se desligam quando cada processo é finalizado ou não forem selecionados.

6. Tecla **TURBO**: Pressione para ativar a função turbo, podendo ser ativada durante os programas de lavagem que possuem o ícone “▶▶”. Essa função reduz o tempo do programa selecionado.
7. Ícones de seleção do menu de programas com a opção **ESPECIAL**, com as seguintes opções: *super ECO* / *delicado* / *lã* / *cama e banho* / *edredom* / *pesado* / *jeans* / *limpeza do tambor*.

5.3 - Painel de Opções



1. Tecla **enxágue extra**: Pressione para incluir um enxágue extra ao programa de lavagem selecionado.

2. Tecla **centrifugação extra**: Pressione para incluir uma centrifugação extra ao programa de lavagem selecionado.

3. Tecla **reuso água**: Pressione para que a Lavadora reaproveite a água utilizada durante o programa de lavagem.

Ao pressionar esta tecla, a lavadora emitirá um sinal sonoro e fará uma pausa no enxágue. Para realizar a drenagem e reaproveitamento da água, posicione a mangueira de drenagem adequadamente e pressione o botão de *reuso água*. É normal levar alguns segundos para iniciar a drenagem após pressionar o botão.

4. Tecla **LIGAR | desligar**: Pressione para ligar ou desligar a sua Lavadora.

5. Tecla **INICIAR | pausar**: Pressione para iniciar ou pausar/resumir o funcionamento da Lavadora.

6 - UTILIZANDO SUA LAVADORA

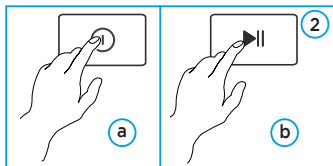
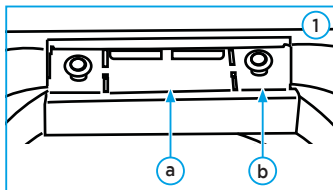
6.1 - Iniciando a Limpeza do Tambor

NOTA

É recomendável que periodicamente e antes de lavar suas roupas pela primeira vez, se faça um ciclo completo de lavagem (sem roupas), com o programa *limpeza do tambor*.

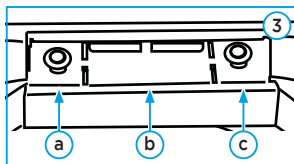
Siga os passos indicados abaixo para realizar o processo:

1. Abra o dispenser, coloque um pouco de detergente no compartimento e feche-o ("a" para sabão em pó ou "b" para sabão líquido - Fig. 1).
2. Gire o botão seletor até o programa *limpeza do tambor*.
3. Pressione o botão LIGAR/desligar para ligar a Lavadora ("a" - Fig. 2).
4. Pressione o botão INICIAR/pausar para iniciar a limpeza do tambor ("b" - Fig. 2).



6.2 - Iniciando a Lavagem de Roupas

1. Abra a porta da Lavadora e coloque as roupas a serem lavadas.
2. Abra o dispenser de detergente.
3. Abasteça os compartimentos de acordo com a sua necessidade (Fig. 3):
 - a. Compartimento para amaciante.
 - b. Compartimento para sabão em pó.
 - c. Compartimento para sabão líquido.
4. Feche o dispenser pressionando-o até que trave.
5. Pressione o botão LIGAR/desligar .
6. Gire o botão seletor do menu de programas de lavagem para selecionar o programa desejado.
7. Pressione o botão INICIAR/pausar para iniciar o programa selecionado .



NOTA

Depois de cada lavagem, desligue a fonte de água e deixe a porta entreaberta por alguns minutos para evitar umidade e possíveis odores na sua lavadora.




NOTA

Para evitar o desgaste prematuro dos componentes da lavadora, NÃO RECOMENDAMOS a abertura da porta durante a centrifugação.

7 - DESCRIÇÃO DOS PROGRAMAS DA LAVADORA


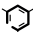

O programa de lavagem mais adequado deve ser escolhido conforme o tipo, quantidade e sujidade das roupas a serem lavadas. Gire o botão seletor até o ícone correspondente ao programa desejado para operação.

MENU DE PROGRAMAS COM A OPÇÃO DIA A DIA







ÍCONE	DESCRIÇÃO DO PROGRAMA
» brancas 	Programa indicado para lavagem de roupas brancas.
» coloridas 	Programa indicado para lavagem de roupas coloridas.
rápido 	Programa indicado para roupas sintéticas pequenas, jeans leves e camisetas, observando o limite de capacidade 2kg (aproximadamente um jeans, uma blusa de material sintético e uma camiseta).

NOTA

É essencial para o correto desempenho do programa *rápido* que seja observada a carga de até 2kg de roupas. Toalhas grandes e jeans mais pesados, por exemplo, não são compatíveis com este programa, já que necessitam um tempo maior de lavagem.

ÍCONE	DESCRIÇÃO DO PROGRAMA
» algodão 	Programa indicado para lavar roupas de algodão, cama e mesa, peças íntimas, camisetas e camisas com pouca sujeira.
sintético 	Programa indicado para lavar roupas de tecidos sintéticos, como blusas, casacos e itens mistos. O procedimento de lavagem é mais curto quando comparado com o programa indicado para itens de algodão. O processo de lavagem é mais suave, diminuindo a agressão às fibras das roupas.
» tira mancha 	Essa opção é indicada para aumentar a eficiência da lavagem, aumentando a duração do ciclo de lavagem.

MENU DE PROGRAMAS COM A OPÇÃO ESPECIAL

ÍCONE	DESCRIÇÃO DO PROGRAMA
 super ECO	O programa trabalha com água fria mantendo a mesma performance de lavagem economizando energia.
 delicado lã ►►	Programa especialmente desenvolvido para lavar roupas que podem danificar facilmente, tais como roupas íntimas (lingerie em geral) e artigos de seda e lã, sendo mais cuidadoso no enxágue e operando com menor tempo que outros ciclos.
 cama e banho ►►	Programa indicado para lavagem de itens mais pesados e grandes, tais como cobertas, mantas, lençóis, toalhas de banho e toalhas de rosto.
 edredom	Este programa foi especialmente desenvolvido para lavar edredons ou mesmo peças maiores e volumosas, tais como mantas e cobertas com pouca ou média sujidade.
 pesado jeans ►►	Este programa foi especialmente desenvolvido para a lavagem de jeans, pois a combinação de tempo e rotação, evitam danos aos tecidos e proporcionam uma maior durabilidade das peças.
 limpeza do tambor	Este programa é específico para limpeza do tambor e das mangueiras. Durante o ciclo, de aproximadamente 1 hora e meia, a água circulará proporcionando a esterilização do aparelho, tendo desta maneira como resultado uma lavagem mais eficaz. Quando este procedimento é realizado, roupas ou outros itens não podem ser adicionados. É recomendável utilizar este programa de forma periódica conforme a necessidade.

NOTA

A eficiência na lavagem das mangueiras será maior se for adicionada água sanitária ao programa *limpeza do tambor*. Utilize o compartimento do dispenser para isto.

8 - CONFIGURAÇÃO E CARACTERÍSTICAS DOS PROGRAMAS

A tabela a seguir mostra as características e as configurações possíveis para cada programa.

Tabela de Programação

Programa	Auto-limpeza	Nível da água	Enxágue extra	Enxágue	Molho	Tempo de lavagem	Centrifug. (min)	Centrifug. extra	Tempo	Selecionar etapas	Avançar etapas	Turbo	Reuso de água
super ECO	X	O	X	1	X	14	9	X	53	X	O	X	O
delicado/ lá	X	O*	O	1	O	12	9	X	51	O	O	O	O
cama e banho	O	O	O	2	O	18	13	O	100	O	O	O	O
edredom	X	X	X	2	X	36	9	X	101	X	O	X	O
pesado/ jeans	O	O*	O	2	O	18	13	O	100	O	O	O	O
limpeza do tambor	X	X	X	1	X	6	6	X	44	X	O	X	X
tira mancha	O	O	O	1	O	18	13	O	61	O	O	O	O
sintético	O	O	O	1	O	14	9	O	53	O	O	X	O
algodão	O	O	O	2	O	14	11	O	74	O	O	O	O
rápido	X	O*	X	1	X	6	7	X	43	X	O	X	X
coloridas	O	O	O	2	O	14	9	O	72	O	O	O	O
brancas	O	O	O	1	O	18	9	O	57	O	O	O	O

NOTAS

- Os parâmetros apresentados são apenas para referência. Os parâmetros reais poderão ser diferentes dos mencionados na tabela.
- Os parâmetros considerados para a função *tira mancha* não incluem as opções vinho, grama, café ou sangue. Ao selecionar uma dessas quatro opções os parâmetros serão alterados.

X Opção não ajustável

O Opção ajustável

* Opção "automático" não disponível

9 - LIMPEZA E MANUTENÇÃO

PERIGO

Risco de choque elétrico!

NUNCA realize nenhuma limpeza ou manutenção no equipamento energizado. Retire o plugue da tomada, desligue o disjuntor e o abastecimento de água da sua lavadora.

IMPORTANTE

Os cuidados no manuseio, utilização, limpeza e manutenção podem prolongar a vida útil da sua lavadora.

- NUNCA despeje água diretamente em qualquer parte do aparelho para lavá-lo.
- NUNCA utilize fluidos inflamáveis (álcool, querosene, gasolina, ácidos, sabões amoníacos, etc) ou produtos que liberem vapores químicos (tóxicos, corrosivos, com risco de explosão), ácidos ou abrasivos (saponáceos, esponjas ou lâ de aço, etc.) para limpeza da sua lavadora.
- NUNCA utilize máquinas automáticas para limpeza da sua lavadora..

Limpeza e manutenção externa do gabinete

A limpeza externa do gabinete da sua lavadora pode ser realizada com um pano úmido utilizando sabão neutro diluído em água. Se houver excesso de sabão, utilize o pano para removê-lo. Não utilize objetos afiados, abrasivos ou químicos para realizar a limpeza.

Limpeza do tambor

A lavadora Midea possui um programa para realizar a autolimpeza do cesto e dos demais componentes do sistema de lavagem. Se for necessário realizar uma limpeza manual, utilize um pano macio com sabão neutro diluído em água. Não utilize esponja de aço, materiais abrasivos, afiados, produtos químicos.

NOTA

Caso perceba excesso de espuma durante as lavagens, é recomendável programar um ciclo de *limpeza do tambor* sem sabão.

Anticongelamento

Em regiões de temperatura muito baixa em que pode haver o congelamento da água, é recomendado que após cada uso da sua lavadora seja retirada toda a água das mangueiras e da bomba de drenagem. Para realizar este procedimento siga os passos abaixo:

1. Feche a torneira de abastecimento de água.
2. Inicie qualquer programa de lavagem por 30 segundos. Este procedimento faz com que a lavadora drene a água nas mangueiras.
3. Após 30 segundos acione o pause e desligue.
4. Remova manualmente o resíduo de água na mangueira de drenagem e de abastecimento.
5. Abra o filtro da bomba de drenagem e, utilizando a mangueira de dreno do filtro, remova o resíduo de água da bomba.
6. No fechamento, encaixe corretamente os componentes da bomba e mangueira de dreno do filtro para evitar vazamentos.

Limpeza do dispenser de detergente e amaciante

1. Abra até a trava e puxe o dispenser para cima removendo-o do compartimento da lavadora (fig. 1).
2. Lave o dispenser com água utilizando um pano úmido e/ou uma escova macia, retirando os resíduos de sabão e detergente (fig. 2).

NOTA

Remova qualquer resíduo de sabão existente na parte interna do dispenser.

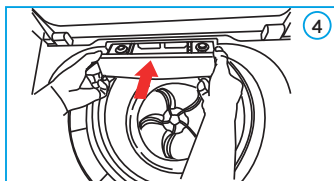
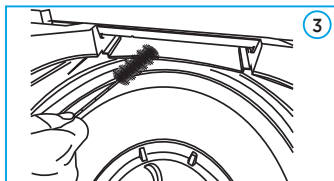
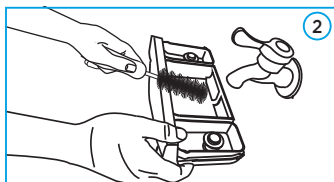
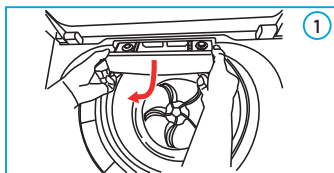
3. Limpe o compartimento da lavadora utilizando um pano úmido e/ou uma escova macia (fig. 3).
4. Recoloque o dispenser fazendo com que este encaixe nas guias corretamente, fechando totalmente o compartimento da lavadora (fig. 4).

IMPORTANTE

Mantenha o dispenser limpo para evitar que detergentes sejam impedidos de escoar corretamente.

NOTA

Para melhor resultado da limpeza da lavadora utilize o ciclo *limpeza do tambor* após a limpeza do compartimento do dispenser.



Limpeza dos filtros de água

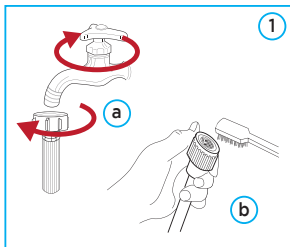
Quando ocorre o entupimento dos filtros da mangueira de abastecimento ou na entrada de água da sua Lavadora, pode haver demora ou não completar o processo de enchimento para lavagem. Verifique os filtros frequentemente e faça a limpeza para garantir que a pressão de água adequada chegue até sua Lavadora.

A. Limpeza do filtro da mangueira de abastecimento de água

1. Feche o abastecimento de água.
2. Remova a mangueira do ponto de abastecimento ("a" - Fig. 1).

NOTA

Tenha um pano ou recipiente para conter uma pequena quantidade de água que ficará no interior da mangueira ao ser desconectada da sua Lavadora ou da torneira.



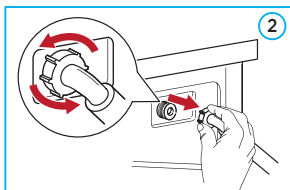
3. Limpe o filtro com água corrente até que fique totalmente desobstruído e isento de partículas ("b" - Fig. 2). Evite que a sujeira seja jogada para o interior da mangueira.
4. Reconecte a mangueira de água. Reconecte a mangueira de água.

NOTA

É permitido circular água no sentido contrário de utilização da mangueira de abastecimento para remover a sujeira do filtro.

B. Limpeza do filtro de entrada de água

3. Solte a mangueira de água conectada ao aparelho (Fig. 2).
4. Retire o filtro com a ajuda de um alicate de bico de ponta fina e longa.
5. Limpe o filtro com água corrente e recolha-o no aparelho.
6. Reconecte a mangueira de água.
7. Abra a torneira e certifique-se de que não haja vazamento de água.



PERIGO

Para evitar choques elétricos desligue sempre o cabo de alimentação da tomada antes de efetuar qualquer limpeza.

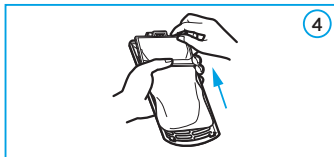
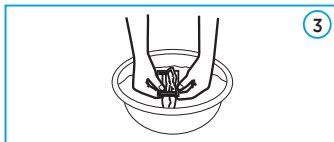
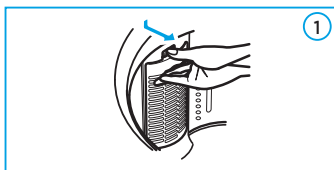
Limpeza do filtro de fiapos

Sua Lavadora possui um filtro de fiapos embutido, que ajuda a coletar os fiapos das peças durante os programas de lavagem.

1. Retire o filtro de fiapos da lavadora puxando-o para baixo (Fig. 1).
2. Abra o compartimento do filtro (Fig. 2).
3. Lave o filtro com água, retirando todos os fiapos que estiverem presos (Fig. 3).
4. Recoloque o filtro de fiapos na Lavadora até travar, certificando que esteja corretamente posicionado.

IMPORTANTE

É recomendado fazer a limpeza do filtro de fiapos a cada 10 ciclos de lavagem.



Limpeza do filtro da bomba de drenagem

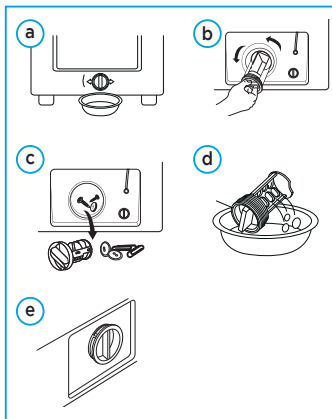
O filtro da bomba de drenagem é responsável por reter pequenos objetos, tais como moedas, anéis, botões, etc e/ou outros materiais estranhos provenientes da lavagem. Para assegurar o correto funcionamento do aparelho e garantir uma limpeza de melhor qualidade, procure verificar regularmente o filtro.

Para efetuar a limpeza proceda da seguinte maneira (a figura indica o passo a passo):

PERIGO

Antes de iniciar a limpeza do filtro da bomba é recomendado fazer a interrupção do abastecimento de água e desligar a energia elétrica da sua lavadora.

1. Para evitar molhar o chão, posicione um recipiente próximo ao filtro ("a" na figura ao lado).
2. Gire a tampa do filtro da bomba de drenagem no sentido anti-horário ("b" na figura ao lado) e puxe-a para fora com cuidado.
3. Retire toda sujeira, materiais ou objetos que estão trancados no filtro da bomba ("c" na figura ao lado).
4. Efetue a limpeza do filtro da bomba com água corrente e uma escova pequena ("d" na figura ao lado).
5. Recoloque o filtro da bomba de volta girando-o no sentido horário observando a posição de encaixe correta e verifique se não há vazamentos. ("e" na figura ao lado).



PERIGO

NUNCA remova o filtro da bomba de drenagem durante o procedimento de lavagem, sempre espere até o aparelho finalizar o ciclo, garantindo assim que toda água tenha sido drenada. Após a limpeza, ao recolocar a tampa, certifique-se de que ela está fechada e travada firmemente.

10 - SOLUÇÃO DE PROBLEMAS

Caso o produto apresente algum problema de funcionamento, antes de ligar para o SAC Midea é aconselhável que verifique a tabela abaixo com os problemas mais frequentes, causas prováveis e soluções propostas. Caso o problema identificado não seja nenhum destes abaixo ou então a solução sugerida não seja suficiente, entre em contato com o SAC Midea.

PROBLEMA	CAUSA PROVÁVEL	VERIFICAÇÃO/SOLUÇÃO
Lavadora não liga Significa que a Lavadora não emite nenhum sinal sonoro ou luminoso quando o botão LIGAR/desligar é pressionado.	<ul style="list-style-type: none"> Falta de energia elétrica na tomada onde a Lavadora está ligada. Lavadora não está ligada corretamente em uma tomada. Botão LIGAR/desligar não está funcionando corretamente (travado). 	<ul style="list-style-type: none"> Verificar se há energia elétrica no local e na tomada em que a Lavadora está sendo conectada. Verifique se a tomada está corretamente energizada e não há mau contato. Verificar se o cabo de alimentação está rompido, dobrado, quebrado, etc.
Não lava Significa que a Lavadora liga, permite selecionar programas mas não inicia a lavagem.	<ul style="list-style-type: none"> Falta de abastecimento de água no produto Baixa pressão de água no abastecimento da Lavadora Porta não trava porque não está corretamente fechada Excesso de roupa no cesto gerando alta corrente no motor Giro do cesto pesado ou bloqueado por alguma roupa ou objeto 	<ul style="list-style-type: none"> Verificar o correto abastecimento de água conforme indicado neste manual. Verificar se há alguma roupa ou objeto impedindo o correto fechamento da porta. Retirar o plugue da tomada. Remover as roupas do interior do cesto e girá-lo com a mão pelo menos uma volta completa. Reconectar a Lavadora na tomada e reiniciar o processo de lavagem. Caso haja água no interior do cesto realizar o processo de drenagem conforme indicado neste manual.
Sabão ou amaciante não desce Significa que a Lavadora opera normalmente mas que após o término do processo de lavagem o sabão e/ou amaciante ainda estão na gaveta do dispenser	<ul style="list-style-type: none"> Baixa pressão de água no abastecimento da Lavadora Amaciante/sabão muito viscoso 	<ul style="list-style-type: none"> Verificar o correto abastecimento de água conforme indicado neste manual. Remover o dispenser, despejar o amaciante/sabão em outro recipiente adicionando um pouco de água para diluí-lo. Despejar de volta o líquido misturado no dispenser, recolocá-lo na Lavadora e seguir com a lavagem.

PROBLEMA	CAUSA PROVÁVEL	VERIFICAÇÃO/SOLUÇÃO
Ruído anormal durante o funcionamento Significa que a Lavadora durante o funcionamento dos processos de lavagem está emitindo ruído anormal	<ul style="list-style-type: none"> Nivelamento incorreto do produto Instabilidade do produto (pés da Lavadora não foram corretamente nivelados) Objetos soltos no interior do cesto durante a lavagem 	<ul style="list-style-type: none"> Verificar o correto nivelamento da Lavadora. Verificar o ajuste dos pés niveladores a fim de que todos fiquem firmemente apoiados. Retirar o plugue da tomada. Remover as roupas do interior do cesto e girá-lo com a mão pelo menos uma volta completa. Reconectar a Lavadora na tomada e reiniciar o processo de lavagem. Caso haja água no interior do cesto realizar o processo de drenagem conforme indicado neste manual.
Vazamento de água e/ou sabão Significa que a Lavadora liga e opera normalmente e durante os processos de lavagem há vazamento de sabão pela porta, parte traseira ou inferior.	<ul style="list-style-type: none"> Uso de sabão em excesso Mangueira do dispenser obstruída/suja Vedação da porta danificada 	<ul style="list-style-type: none"> Realizar o processo de limpeza do tambor (sem adição de sabão ou outro sabão) até que seja possível não perceber mais formação de espuma no interior da Lavadora. Reduzir significativamente a quantidade de sabão utilizada em cada processo de lavagem. Remover o dispenser e realizar a limpeza.

Certificado de Garantia

A Lavadora Midea é garantida contra defeitos de fabricação, pelo prazo de 2 anos (24 vinte e quatro meses) contados a partir da emissão da Nota Fiscal ao Consumidor. Dentro do período de garantia estão compreendidos 03 (três) meses de garantia legal e 21 (vinte e um) meses de garantia especial, concedida pela Midea.

As garantias legal e/ou especial compreendem a substituição de peças e mão de obra necessárias para o reparo de defeitos devidamente constatados, pelo fabricante ou pela Assistência Técnica Autorizada Midea como sendo de fabricação.

A fabricante não concede qualquer forma e/ou tipo de garantia para produtos desacompanhados de Nota Fiscal de venda ao consumidor, ou produtos cuja Nota Fiscal esteja preenchida incorretamente.

As garantias ficarão automaticamente inválidas se:

- Na utilização do produto não forem observadas as instruções e recomendações contidas no Manual do Usuário;
- Na instalação do produto não forem observadas as especificações e recomendações do Manual do Usuário quanto às condições de instalação do produto, tais como, nivelamento do produto, adequação do local para instalação, tensão elétrica compatível com o produto etc;
- Constatada corrosão provocada por riscos, deformações ou similares decorrentes da má utilização do produto, bem como eventos consequentes da aplicação de produtos químicos, abrasivos ou similares que danifiquem a qualidade ou material componente;
- O produto for avariado, inadequadamente utilizado ou ainda sofrer alterações, modificações ou consertos feitos por pessoas ou empresas não autorizadas pela MIDEA;
- O defeito for causado por acidente ou má utilização do produto pelo consumidor;
- Houver sinais de violação do produto, remoção e/ou adulteração do número de série ou da etiqueta de identificação do produto.

As garantias não cobrem:

- Despesas com a instalação do produto;
- Transporte do produto até o local da instalação;
- Despesas decorrentes e consequentes de instalação de peças e acessórios, mesmo que comercializados pela Midea;
- Despesas com mão de obra, materiais, peças e adaptações necessárias à preparação do local para instalação do produto, ou seja: rede elétrica, de gás e hidráulica, alvenaria, aterramento, bem como suas adaptações;
- Falhas no funcionamento do produto decorrentes de insuficiência, interrupções, problemas ou falta de fornecimento de energia elétrica, serviços e/ou despesas de manutenção e/ou limpeza do produto;

Certificado de Garantia

As garantias não cobrem (continuação):

- Falhas no funcionamento normal do produto decorrentes de falta de limpeza e excesso de resíduos, ou ainda, decorrentes da existência de objetos em seu interior estranhos ao seu funcionamento e finalidade de utilização;
- Produtos ou peças que tenham sido danificados em consequência de remoção, manuseio, quedas ou atos decorrentes da natureza;
- Despesas por procedimentos de inspeção e diagnóstico, incluindo a taxa de visita do técnico, que determinem que a falha no produto foi causada por motivo não coberto por esta garantia;
- Deslocamento para atendimentos de produtos instalados fora do município sede da assistência autorizada, a qual poderá cobrar taxa de locomoção do técnico, previamente aprovada pelo consumidor;
- Peças sujeitas ao desgaste natural, descartáveis ou consumíveis, peças móveis ou removíveis em uso normal, tais como, lâmpadas, filtros, botões de comando, puxadores, bem como, a mão de obra utilizada na aplicação dessas peças e as consequências advindas dessas ocorrências;
- Danos causados por movimentação incorreta e avarias de transporte.

Condições Gerais:

A Midea reserva-se o direito de alterar características gerais, técnicas e estéticas de seus produtos, sem aviso prévio. Este termo de garantia é válido para produtos vendidos e instalados no território brasileiro.

Para a sua tranquilidade, preserve e mantenha o Manual do Usuário com este Termo de Garantia, Nota Fiscal de Compra e Comprovante de Entrega do produto em local seguro e de fácil acesso.

ESTA GARANTIA É VALIDA APENAS EM TERRITÓRIO BRASILEIRO



SPRINGER CARRIER LTDA

Rua Berto Círio, 521
Bairro São Luis - Canoas - RS
CEP: 92.420-030
CNPJ: 10.948.651/0001-61

www.midea.com/br

 /mideabrasil

 /mideabrasil

 /mideadobrasil

SAC MIDEA

3003.1005 para capitais e regiões metropolitanas
0800.648.1005 para demais localidades

Atendimento On-line:

<https://www.midea.com/br/contato/>



Rede autorizada
em todo Brasil.