

Oster®



MODELO

OASP640
OASP645

MANUAL DE INSTRUÇÕES
ASPIRADOR DE PÓ

LEIA TODAS AS INSTRUÇÕES ANTES DE USAR ESTE APARELHO

INSTRUÇÕES IMPORTANTES DE SEGURANÇA

Obrigado por adquirir o Aspirador Oster®, um produto de alta tecnologia, seguro e eficiente. É muito importante ler atentamente este manual de instruções, pois as informações contidas aqui ajudarão você a aproveitar melhor todas as funções do produto e utilizá-lo de forma segura. Guarde este manual para consultas futuras.

Atenção! Leia todas as instruções contidas neste manual antes de operar o produto, sempre observando as indicações de segurança e seguindo as instruções para prevenir acidentes e/ou ferimentos.

1. Mantenha os invólucros plásticos e outros materiais da embalagem do produto, longe do alcance de crianças e animais, para evitar risco de sufocamento ao brincar ou manusear tais resíduos.
2. Jamais utilize o produto sem antes ler as instruções deste manual.
3. Os invólucros plásticos e outros materiais da embalagem do produto deverão ficar longe do alcance de crianças e animais para evitar risco de sufocamento ao brincar ou manusear tais resíduos.
4. Verifique se a tensão (voltagem) do produto é compatível com a tomada a ser utilizada (verifique na etiqueta do produto).
5. Este produto não se destina à utilização por pessoas (inclusive crianças) com capacidades físicas, sensoriais ou mentais reduzidas, ou por pessoas com falta de experiência e conhecimento, a menos que tenham recebido instruções referentes à utilização do produto ou estejam sob a supervisão de uma pessoa responsável pela sua segurança.
6. Recomenda-se que as crianças sejam vigiadas para assegurar que elas não estejam brincando com o produto.
7. Este produto não foi desenvolvido para aspirar líquido ou locais úmidos.
8. Não deixe o produto funcionando sem supervisão e nunca manuseie o produto com as mãos molhadas.
9. Evite acidentes, não ligue o produto em tomadas velhas ou danificadas. Muito cuidado ao utilizar adaptadores ou extensões elétricas, eles devem estar de acordo com a potência do produto e com as normas vigentes (NBR 14136).
10. Sempre desconecte o produto da tomada antes de fazer a limpeza do mesmo ou dos filtros.
11. Recomenda-se estar calçado e sobre um piso seco quando utilizar produtos conectados à rede elétrica. Não manuseie o produto com as mãos molhadas.
12. Não transporte o produto pelo cabo elétrico.
13. Nunca desligue o plugue da tomada puxando pelo cabo elétrico. Remova-o da tomada segurando-o firmemente no plugue e puxando para desconectar.
14. Se o cabo de alimentação com plugue estiver danificado, ele deve ser substituído pelo fabricante ou agente autorizado, a fim de evitar riscos.

15. Nunca imergir o produto, o plugue ou o cabo elétrico do aparelho, além do risco de choque elétrico.
16. O cabo elétrico deverá estar sempre livre, sem nada tensionando ou esticando.
17. Nunca deixe o cabo elétrico em locais de circulação, nem onde as pessoas possam tropeçar no fio, pois pode derrubar o produto e causar acidentes.
18. Não utilize o aparelho se apresentar qualquer tipo de defeito, neste caso, encaminhe o produto para uma assistência técnica autorizada Oster®.
19. Nunca toque no plugue ou no cabo elétrico com as mãos molhadas. Perigo de choque elétrico.
20. O produto pode somente ser usado com o adaptador de energia original fornecido com o produto.
21. Mantenha seu produto e o cabo elétrico longe de superfícies quentes (fornos, fogões, brasas, fogo ou luz do sol), superfícies com umidade, cortantes ou similares.
22. Recomendamos que você esteja calçado e sobre um piso seco quando utilizar produtos elétricos.
23. Nunca utilize o aparelho próximo a materiais corrosivos ou explosivos.
24. Se o produto apresentar qualquer defeito, em hipótese alguma, tente desmontar ou consertar o produto. A manutenção deverá ser feita em uma assistência técnica autorizada.
25. Mantenha o produto sempre em boas condições de uso. Não utilize o produto com o reservatório de pó cheio.
26. Desligue o interruptor do aparelho antes de realizar qualquer processo de manutenção.
27. Não aspire partículas muito finas, líquidos, materiais combustíveis, objetos cortantes ou perfurantes pois podem danificar o produto.
28. Não utilize acessórios que não sejam originais do aparelho. O uso de acessórios que não sejam originais pode prejudicar o funcionamento, causar danos ao usuário e ao produto.

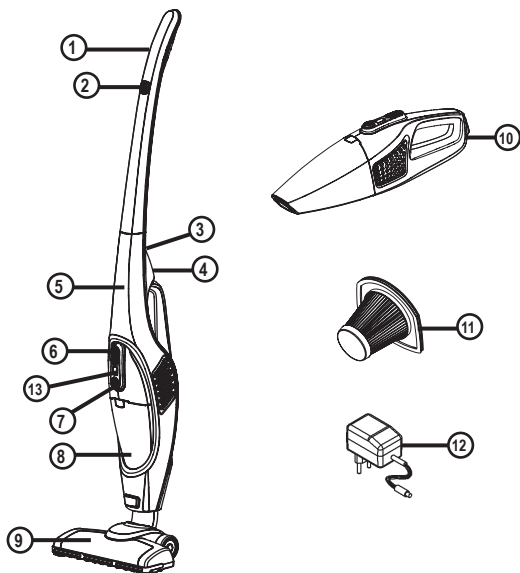
Atenção!

29. **Sempre que realizar qualquer limpeza ou manutenção, desligue o aparelho e retire o plugue da tomada.**
30. O uso do produto diferente do descrito neste manual acarreta na perda da garantia.
31. Não utilize ou armazene o produto em ambientes sujeitos a intempéries (ambientes abertos).
32. Cuidado para não obstruir a entrada de ar, pois poderá danificar o motor.
33. Mantenha cabelos, tecidos das roupas, mãos e outras partes do corpo longe das entradas e saídas de ar do aspirador.

Somente para uso doméstico.

GUARDE ESTAS INSTRUÇÕES

COMPONENTES DO PRODUTO



- | | | | |
|----|---|-----|-----------------------------|
| 1. | Alça | 7. | Botão do reservatório de pó |
| 2. | Botão liga/desliga da alça | 8. | Reservatório de pó |
| 3. | Parafuso da alça | 9. | Bocal articulado com escova |
| 4. | Botão desbloqueio do modo compacto | 10. | Corpo do Aspirador |
| 5. | Corpo do produto | 11. | Filtro |
| 6. | Botão liga/desliga e Controle de potência | 12. | Adaptador |
| | | 13. | Indicador de bateria |

FUNÇÕES DO PRODUTO

BOTÃO LIGA/DESLIGA

Liga/desliga o aspirador. Se ligado e pressionado novamente, alterna para a velocidade máxima do produto. Se pressionado 2x desliga o produto.

BOTÃO DESBLOQUEIO “MODO COMPACTO”

Libera a trava que sustenta o corpo do seu aspirador, desacoplando-o da haste, para usos diferenciados.

LEDs INDICADORES DE NÍVEL DE BATERIA E RECARGA

Os LEDs indicam o nível de bateria atual do produto.

3 LEDs acesos → bateria completa.

2 LEDs acesos → bateria com carga média.

1 LED aceso → bateria fraca.

Os LEDs que indicam o nível da bateria irão piscar durante o carregamento. Ao final, o nível de bateria vai estar cheio e os LEDs ficarão permanentemente desligados, sinalizando que seu produto foi totalmente recarregado.

BOTÃO DESBLOQUEIO DO RESERVATÓRIO

Libera a trava que sustenta o reservatório de pó.

BOCAL ARTICULADO COM ESCOVA

Ótimo para limpar superfícies planas em geral. A escova possui um sistema rotativo que ajuda a recolher as sujeiras mais persistentes.

BOTÃO “LIGA/DESLIGA” [“MODO COMPACTO”]

Liga/desliga o aspirador quando no “modo compacto”.

BOTÃO SELETOR DE POTÊNCIA

Altera a potência do aspirador entre a máxima e mínima.

FILTRO

Filtra o ar que está sendo sugado pelo aspirador e retêm as partículas sólidas presentes.

RESERVATÓRIO DE PÓ

Armazena o pó e toda a sujeira que é sugada pelo aspirador.

HASTE VERTICAL

Para fixar a unidade motora do seu aspirador para uso em posições mais alongadas, vertical ou lugares altos.

BOTÃO DESBLOQUEIO DO BOCAL ARTICULADO COM ESCOVA

Desconecta a escova turbo da haste.

BOCAL DE FRESTAS

Utilizado no modo compacto para a limpeza de regiões menores e de frestas.

BOCAL COM CERDAS

Utilizado no modo compacto para a limpeza de tecidos e para a remoção de fios e pelos.

UTILIZAÇÃO

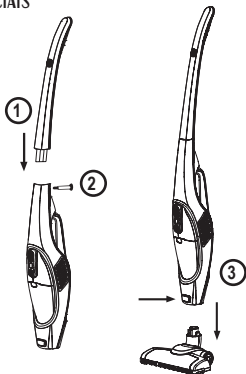
Atenção! Esvazie o reservatório e limpe o filtro com frequência (ver capítulo “Limpeza e Conservação” deste manual) ou sempre que o reservatório encher. O acúmulo de sujeira implica na baixa performance e vida útil do produto.

Desembale todos os componentes e descarte os sacos plásticos adequadamente. Em hipótese alguma deixe que crianças brinquem com os sacos plásticos presentes na embalagem do produto. Risco de sufocamento.

INSTALAÇÕES INICIAIS

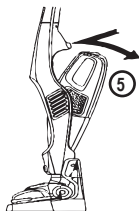
ALÇA

- [01] Conecte a alça ao corpo do produto.
- [02] Fixe a alça ao corpo usando o parafuso.
- [03] Conecte o bocal principal com escovas rotativas no corpo do produto.



CORPO DO PRODUTO

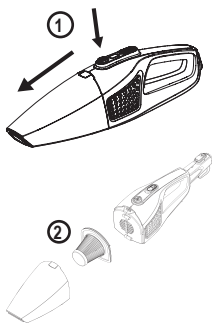
- [01] Desembale todos os componentes e descarte os sacos plásticos.
- [02] Certifique-se de que o filtro esteja instalado corretamente
- [03] Segure o seu aspirador pelo cabo do corpo. Ligue-o e utilize para aspirar poeiras depositadas em lugares de difícil acesso ("modo compacto"). Você também pode optar pelo uso dos acessórios, para ajudar na limpeza de lugares mais difíceis.
- [04] Você também pode acoplá-lo junto da haste vertical, para prolongar o alcance do seu aspirador, para utilização na posição vertical, aspirar superfícies planas e também para utilizá-lo de forma mais ergonômica.
- [05] Você também pode retirar a escova turbo, para utilizar o seu aspirador livremente. Para isso, pressione o botão de desbloqueio da escova turbo e puxe para a extremidade.



Atenção! Nunca utilize o aspirador sem os filtros.

Este produto não foi desenvolvido para aspirar os seguintes materiais: Líquidos, farinhas, tonners, materiais abrasivos ou combustíveis ou em combustão (ex. cigarros), pó de gesso, pó de cimento, objetos cortantes ou perfurantes (ex. vidros, grampos, alfinetes, parafusos, etc.). Estes produtos podem danificar o produto e causar acidentes.

Sempre que realizar qualquer limpeza ou manutenção, desligue o aparelho e retire o plugue da tomada.



RESERVATÓRIO E FILTRO

[01] Pressione o botão de desbloqueio do reservatório e retire o reservatório de pó.

[02] Retire o filtro do reservatório e limpe-o conforme capítulo de limpeza e conservação deste manual.

[03] Seque-o bem e monte-o novamente no reservatório.

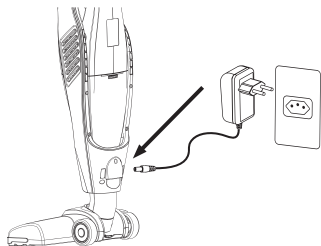
[04] Pressione o botão novamente para travar o reservatório, já montado com o filtro no local.

CARREGANDO O PRODUTO

[01] Para carregar o produto, conecte o adaptador ao corpo do produto e depois à tomada.

[02] Os LEDs que indicam o nível da bateria irão piscar durante o carregamento. Ao final, o nível de bateria vai estar cheio e os LEDs ficarão permanentemente desligados, sinalizando que seu produto foi totalmente recarregado.

[03] Remova o carregador da tomada e depois do produto. Seu aspirador está pronto para o uso novamente.



LIMPEZA E CONSERVAÇÃO

Se o carregador ou o fio do carregador do seu produto estiver danificado, ele deve ser substituído pelo fabricante ou assistência técnica autorizada, a fim de evitar riscos de acidentes.

Atenção! Sempre que realizar qualquer limpeza ou manutenção, desligue o aparelho e retire o plugue da tomada. Certifique-se que o interruptor do produto esteja na posição desligada.

Não utilize solventes ou materiais abrasivos (sapólios, pastas, esponja de aço ou escovas) na limpeza do produto. Estes materiais podem danificar o seu produto.

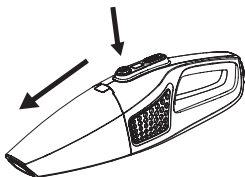
Limpe o corpo do produto com um pano macio e úmido.

Limpe o filtro ao final de cada uso. A limpeza completa do filtro garante maior performance e durabilidade do produto. Lave o filtro ao menos 1x por mês com uma escova macia e água corrente.

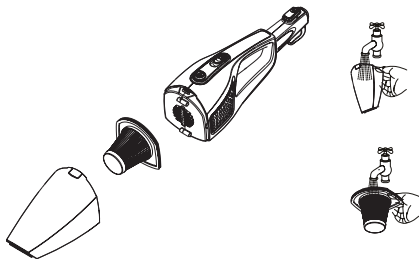
Substitua o filtro a cada 6 meses para garantir a eficiência e durabilidade do produto. Os filtros de reposição podem ser encontrados no site www.oster.com.br

LIMPEZA DO FILTRO E RESERVATÓRIO DE POEIRA

[01] Pressione o botão que libera o reservatório de poeira.



[02] Remova o reservatório de poeira. Descarte os resíduos coletados lixeira ou saco de lixo.



[03] Lave o filtro com água corrente e seque-o a temperatura ambiente.

Atenção! Jamais utilize seu aspirador se o filtro não estiver totalmente seco.

Nota: Para que seu aspirador opere adequadamente, faça a limpeza do saco de pó após cada utilização.

[04] Repita o procedimento inverso citado acima para instalar o filtro novamente. Certifique-se que todas as peças estão bem encaixadas.



LIMPEZA DO BOCAL PRINCIPAL

[01] Remova o bocal principal pressionando o botão que libera o bocal do corpo do produto.

[02] Limpe o bocal principal com um pano macio levemente umedecido.

[03] Limpe as rodas e as entradas de ar com uma escova macia.

[04] Monte o bocal novamente em seu produto.

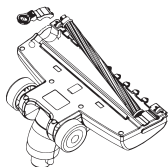
LIMPEZA DA ESCOVA

[01] Vire o parafuso da escova para a posição desbloqueada

[02] Abra a tampa que libera a escova

[03] Limpe a escova e deixe-a secar naturalmente.

[04] Repita o procedimento inverso para retorná-la ao local correto.



MEIO AMBIENTE

ELIMINAÇÃO ADEQUADA DE MATERIAIS



Tenha sempre em mente o bem-estar de nosso meio ambiente. Nunca descarte este produto ou sua embalagem em lixo doméstico normal pois o mesmo contém componentes que podem contaminar o meio ambiente. Elimine-o através de um serviço autorizado adequado de sua cidade. Preste sempre atenção quanto as prescrições atuais válidas.

Em caso de dúvidas, entre em contato com a entidade de eliminação de resíduos de sua cidade ou estado. Elimine todos os materiais das

embalagens de forma ecológica.

Observação! As atualizações em componentes de hardware e peças são feitas regularmente. Portanto, algumas das instruções, especificações e imagens deste manual podem diferir ligeiramente da sua situação particular.

Para o descarte do seu produto eletrodoméstico ou eletroeletrônico e respectiva embalagem de forma ambientalmente correta, localize um ponto de recebimento mais próximo a você no site da ABREE: <http://abree.org.br>

A ABREE é a entidade gestora da qual somos associados, que gerencia a logística reversa do seu produto, e embalagem.

1 ANO DE GARANTIA LIMITADA

Por este certificado de garantia, JCS Brasil Eletrodomésticos Ltda, uma empresa do grupo Newell Brands, comercializadora da marca Oster® se compromete a prestar assistência técnica aos referidos produtos nos termos da legislação pertinente e nos limites estabelecidos:

1. A JCS Brasil Eletrodomésticos Ltda, assegura ao comprador-consumidor deste produto a garantia de 360 dias a partir da emissão da Nota Fiscal de compra.

2. O período de garantia é composto pela soma da Garantia Legal mais a Garantia do Fabricante sendo, para este produto:

- Garantia Legal: primeiros 90 dias (3 meses), atendendo ao código de defesa do consumidor (art. 26, lei 8078 90)
- Garantia do Fabricante: 270 dias (9 meses) adicionais a Garantia Legal.

3. Entende-se por garantia, o reparo gratuito do aparelho e a reposição de peças que, de acordo com o parecer técnico na rede autorizada de assistências técnicas da marca Oster®, apresentar defeito técnico.

4. Para o atendimento gratuito é necessário que o produto esteja com a garantia válida de acordo com este certificado.

5. Para o exercício desta garantia o comprador deverá levar o produto até a Assistência Técnica autorizada mais próxima de sua residência.

6. A rede de assistências técnicas fica disponível para consulta em ambiente digital através do site www.Oster.com.br ou através da Central de Atendimento ao Consumidor.

7. O custo do deslocamento até a rede de assistência técnica autorizada ficará a cargo do comprador-consumidor. Esta garantia não cobre atendimento domiciliar.

8. As peças substituídas ou consertadas, durante o período de garantia, não terão o prazo de garantia, acima mencionado, estendido.

9. Na ausência de assistência técnica autorizada em um raio de até 30 km de distância do domicílio do comprador-consumidor o suporte ao produto será realizado através da Central de Atendimento ao Consumidor.

10. Na impossibilidade de conserto o produto será encaminhado para a fábrica Oster® através de autorização de postagem gratuita, sem custo ao comprador-consumidor, para ser reparado.

11. O procedimento citado no item 9 será realizado somente se a garantia do produto estiver vigente.

12. Caso o certificado esteja com o prazo da garantia vencido o suporte técnico ao produto pode ser realizado em qualquer rede de atendimento que realize reparos em produtos eletrodomésticos.

13. Caso haja a necessidade de aquisição de peças originais de fábrica a rede de assistências técnicas autorizadas podem ser consultadas ou ainda, o consumidor entrar em contato com a Central de Atendimento ao Consumidor da Oster®.

14. Tal garantia somente terá validade mediante apresentação da Nota Fiscal de compra emitida em território brasileiro.

15. Fica automaticamente cancelada a garantia na ocorrência dos seguintes eventos:

- **Danos provocados por acidentes tais como: Batida, queda, descarga elétrica e ou desgaste natural ou provocado por limpeza.**
- **Danos provocados por umidade, exposição excessiva à luz solar, salinidade.**
- **Uso caracterizado como não doméstico**
- **Sinais de violação do lacre do produto ou violações externas sem uso autorizado.**
- **Sinistro (roubo ou furto)**
- **Por ter sido ligado à rede elétrica com voltagem diferente do produto.**

16. Não estão cobertos pela garantia:

- **Peças e partes de plástico e/ou vidro (ex: jarras, filtros, laminas, batedores), cabos de ligação externos (ex: cabo de força plugado) e qualquer acessório externo.**
- **Trocas por defeito estético já existentes e informados no ato da compra**
- **Serviços de instalação e limpeza.**

Para encontrar a relação das Assistências Técnicas Autorizadas, tirar dúvidas ou solicitar atendimento, você pode entrar no site www.Oster.com.br, a Oster® terá o maior prazer em responder. Você também pode entrar em contato conosco através dos números 4020 2905 (para capitais e regiões metropolitanas) ou 0800 644 6442 (para demais localidades), em horário comercial.



© 2021 Sunbeam Products, Inc. Todos os direitos reservados. Distribuído pela Sunbeam Latin America, LLC, 5200 Blue Lagoon Drive, Suite 860, Miami, FL 33126.

Para obter o manual em formato digital, consulte o nosso site.

www.oster.com.br

[REV. 01]