

BRASTEMP

MANUAL DO PRODUTO

Para agendar serviços de instalação e/ou reparo do seu produto junto à rede autorizada de assistências técnicas, você pode:



Acessar o site **www.braستم.com.br/assistencia**, através de seu computador ou *smartphone*.



Decodificar o QR Code ao lado:

1. Abra o aplicativo para leitura do QR Code;
2. Aponte a câmera;
3. Aguarde a decodificação;
4. Acesse a página.

Ligar para 3003-0099 (capitais e regiões metropolitanas) ou 0800-970-0999 (demais localidades).



Um Guia Rápido de Uso, presente no produto, complementa este Manual. As imagens deste Manual são meramente ilustrativas.

Avisos de Segurança

INFORMAÇÕES IMPORTANTES DE SEGURANÇA

A sua segurança e a de terceiros é muito importante.



Este manual e o seu produto têm muitas mensagens importantes de segurança. Sempre leia e siga as mensagens de segurança.

Todas as mensagens de segurança virão após o símbolo de alerta de segurança e a palavra “ADVERTÊNCIA”. Esta palavra significa:



ADVERTÊNCIA Existe risco de você perder a vida ou de ocorrerem danos graves se as instruções não forem seguidas.

Todas as mensagens de segurança mencionam qual o risco em potencial, como reduzir a chance de se ferir e o que pode acontecer se as instruções não forem seguidas.

Para reduzir o risco de incêndio, choque elétrico ou ferimentos, quando usar o seu produto, siga estas precauções básicas:

- Conecte o aterramento do produto a um terra efetivo.
- Não remova o aterramento do produto.
- Não use adaptadores e/ou extensões.
- Não utilize múltiplas tomadas (adaptadores) ou fontes de alimentação portáteis na parte traseira do dispositivo.
- Durante a instalação do produto, garanta que o cabo de alimentação não esteja preso ou danificado.
- Se o cabo de alimentação estiver danificado, ele deve ser substituído pelo serviço autorizado a fim de evitar riscos de acidentes.
- Retire o plugue da tomada antes de limpar ou consertar o produto.
- Após limpeza ou manutenção recoloca todos os componentes antes de ligar o produto.
- Use materiais de limpeza que não sejam inflamáveis. Mantenha materiais inflamáveis longe do seu produto.
- Use duas ou mais pessoas para mover e instalar o produto.
- Não danifique o circuito de refrigeração.
- Não utilize quaisquer meios elétricos, mecânicos ou químicos para acelerar o degelo.

- Mantenha as aberturas de ventilação do produto livres de obstruções.
- Não use ou coloque aparelhos elétricos nos compartimentos do produto, a menos que expressamente autorizado pelo fabricante.
- Este produto não está destinado para ser utilizado por pessoas (incluindo crianças) com capacidades mentais, sensoriais ou físicas reduzidas ou com falta de experiência e conhecimento, a menos que sejam supervisionadas ou instruídas por uma pessoa adulta responsável pela sua segurança.
- Recomenda-se que as crianças sejam vigiadas para assegurar que elas não estejam brincando com o produto.
- Não armazene substâncias explosivas neste produto, tais como latas de aerossol com um propulsor inflamável.
- Este produto destina-se ao uso doméstico e aplicações similares, tais como:
 - Áreas de cozinha em lojas, escritórios e outros ambientes de trabalho.
 - Casas de fazenda, e uso por clientes em hotéis, motéis e outros tipos de ambientes residenciais.
 - Ambientes do tipo albergues.
 - Buffet e outras aplicações não comerciais.

Como descartar seu produto antigo

ADVERTÊNCIA

Risco de Sufocamento

Remova as portas do seu produto antigo.

Não seguir esta instrução pode trazer risco de morte ou lesões graves.

Produtos fora de uso ou abandonados podem ser perigosos, em especial para as crianças,

pois podem ficar presas em seu interior, correndo risco de falta de ar. As crianças devem ser supervisionadas para que não brinquem com o produto.

Antes de descartar seu produto antigo

- Corte o cabo de alimentação.
- Retire a(s) porta(s).
- Deixe as prateleiras no lugar para que as crianças não possam entrar.

Informação Ambiental

- A Whirlpool S.A., no seu processo de fabricação de refrigeradores e freezers, possui um sistema de gestão de substâncias nocivas certificado de acordo com a norma internacional IEC QC 080000.
- A embalagem deste produto é fabricada com

materiais que podem ser reciclados. Ao descartar a embalagem, separe-a para coleta por recicladores.

- Ao descartar este produto, procure empresas de reciclagem, observando o atendimento à legislação local.

Por Onde Começo?

Instalando

ADVERTÊNCIA

Risco de Lesões por Excesso de Peso

Use duas ou mais pessoas para mover e instalar o seu produto.

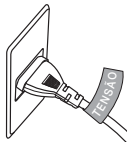
Não seguir esta instrução pode trazer danos à sua coluna ou ferimentos.

Antes de ligar

- Retire a base da embalagem, calços e fitas de fixação dos componentes internos.
- Limpe o interior do seu produto usando uma esponja ou um pano umedecido em água morna com detergente ou sabão neutro. Enxágue bem e seque com um pano limpo e seco.
- Não utilize objetos pontiagudos, álcool, líquidos inflamáveis ou limpadores abrasivos. Eles podem danificar a pintura de seu produto.
- Não coloque e nem utilize aparelhos elétricos dentro do seu produto.

Aterramento

Para sua segurança, ligue corretamente o aterramento do seu produto. A conexão incorreta pode resultar em acidentes com fogo, choque elétrico ou outros danos pessoais. Se o local não possuir um aterramento, providencie, consultando um eletricitista de sua confiança. Verifique se a tensão da rede elétrica no local de instalação é a mesma indicada na etiqueta fixada próxima ao plugue do cabo de alimentação do seu produto. O produto deve ser ligado em uma tomada elétrica adequada e em bom estado.



A tensão admissível na rede elétrica de sua residência deve estar dentro da faixa indicada na tabela a seguir:

Tensão do produto	Limites de tensão
127 V	de 104 a 140 V
220 V	de 198 a 242 V

⚠ ADVERTÊNCIA



Risco de Choque Elétrico

Conecte o aterramento do produto à um terra efetivo.

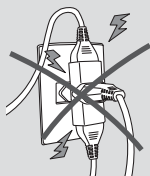
Não remova o aterramento do produto.

Não use adaptadores e/ou extensões.

Não seguir estas instruções pode trazer risco de morte, incêndio ou choque elétrico.

Importante

- Nunca conecte o seu produto através de T's e/ou adaptadores com outro eletrodoméstico na mesma tomada. Não use extensões. Este tipo de ligação pode provocar sobrecarga na rede elétrica, prejudicando o funcionamento do seu produto e resultando em acidentes com fogo. Use uma tomada exclusiva.
- Em caso de oscilação na tensão da rede elétrica, instale um estabilizador automático de voltagem com potência mínima de 1000 Watts, entre o produto e a tomada.



Rede elétrica da residência

Os fios da rede elétrica devem ser de cobre e ter seções mínimas conforme ABNT (NBR-5410).

Para a proteção do produto e da rede elétrica contra sobrecorrentes, o circuito onde o produto será ligado deve estar conectado a um disjuntor termomagnético. Caso não exista este disjuntor em sua residência, consulte um eletricitista especializado para instalá-lo.

⚠ ADVERTÊNCIA



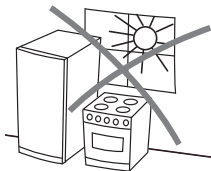
Risco de Explosão

Mantenha materiais inflamáveis, tais como gasolina, longe do produto.

Não seguir esta instrução pode trazer risco de morte, incêndio ou explosão.

Local

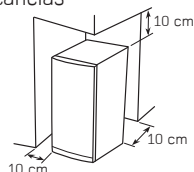
O produto não deve ser instalado próximo a fontes de calor (fogões, aquecedores, etc.) ou em local onde incida luz do sol diretamente. A instalação em local não adequado, prejudica o funcionamento do seu produto e aumenta o consumo de energia.



Embutimento

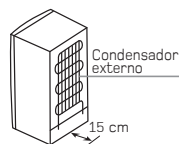
Considere as seguintes distâncias mínimas para garantir uma circulação de ar adequada:

- 10 cm nas laterais.
- 10 cm no fundo.
- 10 cm no topo.



Para frigobares as distâncias podem ser de 3 cm nas laterais, 3 cm no fundo e 10 cm no topo.

Para refrigeradores com **condensador externo** na parte traseira do produto, considere a distância de 15 cm no fundo. Desta forma, você mantém as aberturas para circulação de ar livres de obstrução e evita ruídos desagradáveis, baixa performance, superaquecimento de superfícies e aumento do consumo de energia.



⚠ ADVERTÊNCIA

Risco de Incêndio

Nunca coloque velas acesas ou objetos similares (lâmparina, lampião) sobre o produto.

Não seguir esta instrução pode trazer risco de morte ou de incêndio.

- Não coloque alimentos quentes no produto. Aguarde que estejam à temperatura ambiente. Isto contribui para que não aumente o consumo de energia, garantindo o bom funcionamento do produto.



- Procure abrir a porta somente o tempo necessário para colocar ou retirar alimentos ou bebidas. Desta forma, você estará reduzindo o consumo de energia e melhorando o desempenho do seu produto.
- Observe sempre a data de validade dos alimentos congelados, indicada pelo fabricante.

Aquecimento nas laterais

O aquecimento de algumas regiões externas do produto é normal. Isto ocorre para evitar formação de suor. No entanto, em condições críticas de temperatura e umidade ambiente pode ocorrer formação de suor. Seque-o com pano macio.

Armazenando alimentos

- Recomendamos que os alimentos sejam armazenados em embalagens apropriadas, tais como sacos plásticos ou recipientes com tampas. Isso evita a remoção da umidade natural dos alimentos, mantendo sua qualidade.
- Ao armazenar alimentos no produto, prepare pequenas porções, isto possibilitará um congelamento mais rápido e a utilização integral de cada porção.



Importante

- Recomenda-se manter o produto operando por pelo menos 2 horas antes de abastecê-lo com bebidas e alimentos, tempo necessário para a estabilização da temperatura no interior do produto.
- Uma vez descongelado, o alimento não deve ser congelado novamente porque ele pode perder suas características naturais.
- Os líquidos aumentam de volume quando congelados. Por isso tome cuidado ao armazenar garrafas ou outros recipientes fechados. Estes recipientes podem quebrar.
- Não armazene materiais tóxicos em seu produto. Eles podem contaminar os alimentos.
- Seu produto não é indicado para conservação de medicamentos.

Manutenção e Cuidados

⚠ ADVERTÊNCIA



Risco de Explosão

Use materiais de limpeza que não sejam inflamáveis.

Não seguir esta instrução pode trazer risco de morte, incêndio ou de explosão.

⚠ ADVERTÊNCIA



Risco de Choque Elétrico

Retire o plugue da tomada antes de efetuar qualquer manutenção ou limpeza do produto.

Recoloque todos os componentes antes de ligar o produto.

Não seguir estas instruções pode trazer risco de morte ou choque elétrico.

Limpeza

- Limpe o interior de seu produto usando uma esponja ou pano umedecido em água morna com detergente ou sabão neutro. Enxágue bem e seque com um pano limpo e seco.
- Para limpar a parte externa traseira use somente aspirador de pó ou espanador.
- Para limpeza da parte externa não utilize material abrasivo e evite expor a pintura da parte inferior a produtos como água sanitária e produtos de “Limpeza pesada”.
- Após a limpeza, conecte o plugue na tomada. Se necessário, ajuste o controle de temperatura na posição desejada.

Importante

- Nunca utilize materiais tóxicos (amônia, álcool, removedores, etc.) ou abrasivos (sapólios, pastas, etc.) e nem esponja de aço ou escovas, na limpeza do seu produto.
- Evite instalar o produto próximo a locais com vapores de produtos químicos, como lavanderias.
- Evite também o contato de materiais como saleiros, vidros de azeites e óleos com o seu produto, pois poderão danificá-lo.



Importante

Para períodos curtos de ausência, seu produto poderá permanecer ligado. Lembre-se que pode haver falta de energia elétrica prolongada enquanto estiver fora e, neste caso, pode haver degradação dos alimentos.

Ruídos considerados normais

Alguns ruídos são considerados próprios ao funcionamento do produto. A seguir, apresentamos uma relação descritiva dos ruídos característicos do funcionamento.

Estalos

Os estalos são devidos ao deslocamento de gelo. É o mesmo ruído que ocorre quando formas de gelo são retiradas do congelador e expostas à temperatura ambiente.

Ruído do compressor

Ruído característico de motor. Significa que o compressor está em funcionamento.

Ruído de expansão de gás

Ruído característico da expansão do gás no sistema de refrigeração. É um ruído semelhante ao gerado quando se enche um balão de gás.

Barulho da gaxeta

Ocorre ao fechar a porta. Ruído semelhante ao gerado quando se esvazia um balão de gás.

Viagens e ausências

Nas ausências prolongadas, desconecte seu produto da tomada e esvazie os compartimentos. Deixe as portas abertas para evitar odores.

Soluções de Pequenos Problemas

Antes de entrar em contato com a **Rede de Serviços Brastemp**, faça uma verificação prévia, consultando a tabela a seguir:

Problema	Causa Provável	Solução
O produto não liga	Falta de energia.	Verifique o fusível ou o disjuntor da residência. Veja também se o plugue está conectado à tomada.
	Tensão muito baixa/alta (isto pode ser notado pelas oscilações de luminosidade das lâmpadas da casa).	Instale um estabilizador automático de voltagem com potência mínima de 1000 Watts.
	Tomada com defeito.	Ligue outro aparelho na tomada para verificar e troque a tomada se necessário.
	Plugue desconectado.	Conecte-o à uma tomada adequada. No caso de incompatibilidade do plugue com a tomada, troque a tomada.
	Cabo de alimentação danificado.	Entre em contato com a Rede de Serviços Brastemp .
Ruídos anormais	Instalação em local não adequado.	Veja o item “Manutenção e Cuidados”.
	Nivelamento inadequado.	Regule os pés estabilizadores.

Problema	Causa Provável	Solução
Refrigeração insuficiente	Porta mal fechada.	Verifique se algum objeto está impedindo o fechamento completo da porta. Se necessário, reorganize os alimentos.
	Porta sendo aberta com muita frequência.	Instrua as pessoas a abrir a porta somente quando necessário.
Suor externo	Elevada umidade do ar ambiente, normal em certos climas e épocas do ano.	Instale seu produto em local ventilado. Seque-o com pano macio.
	Má vedação da borracha magnética que contorna a porta.	Regule os pés estabilizadores de maneira a manter o produto levemente inclinado para trás.
Suor interno	Abertura de porta muito frequente.	Instrua as pessoas a abrir a porta somente quando necessário.
	Alimentos desembalados e ou recipientes com líquidos destampados (umidade excessiva).	Embalé os alimentos e/ou tampe os recipientes.
	Má vedação da borracha magnética que contorna a porta.	Regule os pés estabilizadores de maneira a manter o produto levemente inclinado para trás.
	Armazenamento de alimentos quentes no produto.	Deixe esfriar os alimentos antes de armazenar no seu produto.
Formação de gelo	Porta mal fechada.	Verifique se algum objeto está impedindo o fechamento completo da porta. Se necessário, reorganize os alimentos.
	Infiltração de umidade pela porta.	Verifique se algum objeto está impedindo o fechamento completo da porta. Se necessário, reorganize os alimentos no seu produto. Persistindo a formação de gelo, entre em contato com a Rede de Serviços Brastemp .

O fabricante se reserva no direito de modificar as características gerais, técnicas e estéticas de seus produtos sem aviso prévio.

Mais informações específicas do seu produto encontra-se no **Guia Rápido**

Termo de Garantia

O seu produto Brastemp é garantido contra defeitos de fabricação, pelo prazo de 12 meses, contado a partir da data da emissão da Nota Fiscal ou da entrega do produto, ao primeiro adquirente, sendo:

- Os 03 (três) primeiros meses - garantia legal;
 - Os 09 (nove) últimos meses, - garantia especial, concedida pela **Whirlpool S.A.**;
- Em caso de produtos com a tecnologia EVOX (cor Inox**) é garantido contra defeitos de corrosão na porta, pelo prazo de 36 meses, nos mesmos termos

acima como garantia especial, concedida pela **Whirlpool S.A.**

(**) Porta em aço Evox e laterais em aço pintado na cor cinza. Cor Inox não se confunde com aço Inox. Produto produzido no material Evox na parte frontal.

A garantia compreende a substituição de peças e mão-de-obra no reparo de defeitos devidamente constatados, pelo fabricante ou pela **Rede de Serviços Brastemp**, como sendo de fabricação; Durante o período de vigência da garantia, o produto terá assistência técnica da **Rede de Serviços Brastemp**.

Componentes com garantia de até 90 dias:

Abastecedores, Bandejas, Botões, Capas, Cestos, Fruteiras, Frontais, Forma de gelo, Compartimentos internos, Filtros, Organizadores, Porta latas, Porta ovos, Potes, Prateleiras, Recipientes, Gavetas, Grades, Portas compartimentos internos, Suporte frutas, Puxadores, Reguladores de umidade, Separador garrafas, Tampas, Tampão, Rodapés.

As garantias legal e/ou especial ficam automaticamente invalidadas se:

- O uso do produto não for exclusivamente para os fins a que se destina;
- Na utilização do produto não forem observadas as instruções de uso e recomendações do **Manual do Produto** e **Guia Rápido**;
- Na instalação do produto não forem observadas as especificações e recomendações do **Manual do Produto** quanto às condições para instalação do produto, tais como, nivelamento do produto, adequação do local para instalação, tensão elétrica compatível com o produto, etc.;
- Na instalação, as condições elétricas e/ou hidráulicas e/ou de gás não forem compatíveis com a ideal recomendada no **Manual do Produto**;
- Tenha ocorrido mau uso, uso inadequado ou se o produto tiver sofrido alterações ou modificações estéticas e/ou funcionais, bem como, tiver sido realizado conserto por pessoas ou entidades não credenciadas pela **Whirlpool S.A.**;
- Houver sinais de violação do produto, remoção e/ou adulteração do número de série ou da etiqueta de identificação do produto.

As garantias legal e/ou especial não cobrem:

- Despesas com a instalação do produto realizada pela **Rede de Serviços Brastemp**, ou por pessoas ou empresas não credenciadas pela **Whirlpool S.A.**, salvo os produtos com instalação gratuita informada no manual;
- Despesas decorrentes e consequentes de instalação de peças e acessórios que não pertençam ao produto, mesmo aqueles comercializados pela **Whirlpool S.A. Unidade de Eletrodomésticos**, salvo os especificados para cada modelo;
- Despesas com mão-de-obra, materiais, peças e adaptações necessárias à preparação do local para instalação do produto, ou seja: rede elétrica, de gás ou hidráulica, alvenaria, aterramento, esgoto, etc.;
- Falhas no funcionamento do produto decorrentes de insuficiência, interrupções, problemas ou falta no fornecimento de energia elétrica ou gás na residência, tais como: oscilações de energia elétrica superiores ao estabelecido no **Manual do Produto**, pressão de água insuficiente para o ideal funcionamento do produto;
- Serviços e/ou despesas de manutenção e/ou limpeza do produto;
- Falhas no funcionamento normal do produto decorrentes da falta de limpeza e excesso de resíduos, ou ainda, decorrentes da existência de objetos em seu interior, estranhos ao seu funcionamento e finalidade de utilização;
- Transporte do produto até o local definitivo da instalação;
- Produtos ou peças que tenham sido danificados em consequência de remoção, manuseio, quedas ou atos pelo próprio consumidor ou por ter-

ceiros, bem como efeitos decorrentes de fato da natureza, tais como relâmpago, chuva, inundação, etc.;

Importante: NÃO NOS RESPONSABILIZAMOS POR VÍCIO DE SERVIÇOS PRESTADOS POR TERCEIROS.

Recomendamos que no ato da entrega, confira seu produto na presença do transportador. Verifique a qualidade da entrega, a quantidade, se o produto está de acordo com a compra e a descrição da Nota Fiscal que o acompanha. Caso exista qualquer problema, recuse o produto, registre o motivo no verso da Nota Fiscal e entre em contato com o responsável pelo serviço de entrega.

- Defeitos estéticos (produtos riscados ou amassados) ou com falta de peças internas ou externas de produtos vendidos no estado, saldo ou produtos de mostruário.

Esses produtos têm garantia de 12 meses apenas para defeitos funcionais não discriminados na nota fiscal de compra do produto.

- Despesas por processos de inspeção e diagnóstico, incluindo a taxa de visita do técnico, que determinem que a falha no produto foi causada por motivo não coberto por esta garantia.
- Chamados relacionados à orientação de uso de eletrodomésticos, cuja explicação esteja presente no **Manual do Produto, Guia Rápido** ou em Etiquetas Orientativas que acompanham o produto, serão cobrados dos consumidores.

A garantia especial não cobre:

- Deslocamentos para atendimentos de produtos instalados fora do município sede da **Rede de Serviços Brastemp**, o qual poderá cobrar taxa de locomoção do técnico, previamente aprovada pelo consumidor, conforme tabela de quilometragem

emitida pela **Whirlpool S.A.** divulgada através do **Serviço de Atendimento ao Consumidor (SAC)**;

- Todo e qualquer defeito de fabricação aparente e de fácil constatação.
- Peças sujeitas ao desgaste natural, descartáveis ou consumíveis, peças móveis ou removíveis em uso normal, tais como, lâmpadas, filtros, botões de comando, puxadores, produtos riscados e amassados, bem como, a mão-de-obra utilizada na aplicação das peças e as consequências advindas dessas ocorrências.

Considerações Gerais:

A **Whirlpool S.A.** não autoriza nenhuma pessoa ou entidade a assumir em seu nome, qualquer outra responsabilidade relativa à garantia de seus produtos além das aqui explicitadas.

A **Whirlpool S.A.** reserva-se o direito de alterar características gerais, técnicas e estéticas de seus produtos, sem aviso prévio. Este **Termo de Garantia** é válido para produtos vendidos e instalados no território brasileiro.

Para a sua tranquilidade, mantenha o **Manual do Produto** com este **Termo de Garantia**, e **Nota Fiscal de Compra do produto** em local seguro e de fácil acesso. Para solucionar dúvidas, agendar serviços e registrar sugestões ou reclamações, acesse o site:

www.brastemp.com.br/assistencia

Ou ligue para: **Whirlpool S.A.**

Unidade de Eletrodomésticos

Atendimento ao consumidor:

Rua Olympia Semeraro nº 675

Jardim Santa Emília - São Paulo - SP

CEP 04183-901 - Caixa postal 5171

Capitais e Regiões Metropolitanas:

3003-0099

Demais Localidades: 0800-970-0999

BRASTEMP

GUIA RÁPIDO

Comece por aqui

Se você quer tirar o máximo proveito da tecnologia contida neste produto, leia o **Guia Rápido** por completo.

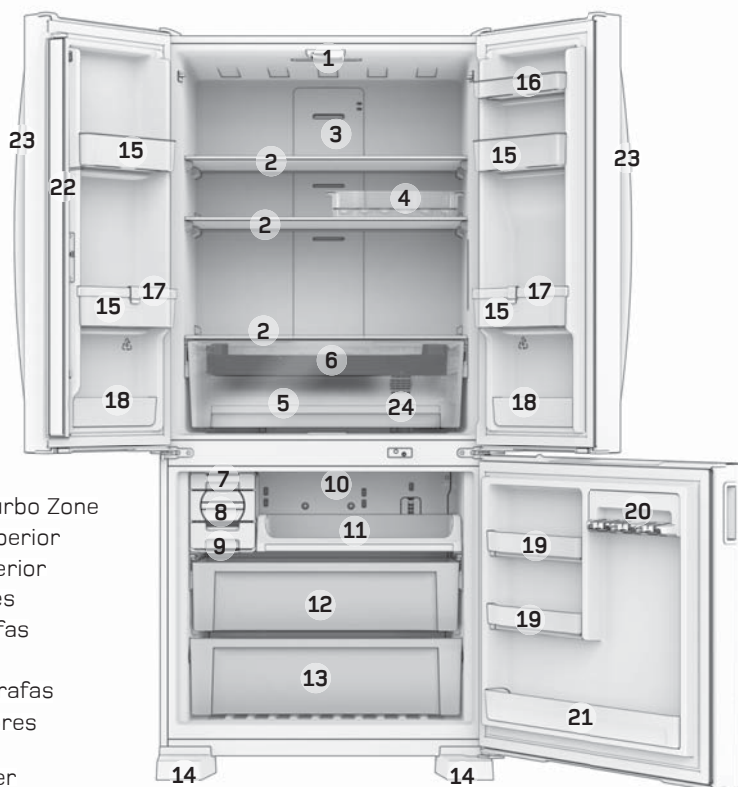
Refrigerador BR085



Frost Free Seu refrigerador usa o sistema **Frost Free**, que torna desnecessário fazer o degelo, pois o mesmo ocorre naturalmente.

Características Gerais

- 1 - Iluminação LED Refrigerador
- 2 - Prateleiras de Vidro
- 3 - Sistema Wind Flow
- 4 - Cesto Porta Ovos
- 5 - Gaveta de Legumes
- 6 - Cesto Delicates
- 7 - Abastecedor Twist Ice
- 8 - Compartimento Twist Ice
- 9 - Gaveta de Gelo
- 10 - Iluminação LED Freezer
- 11 - Compartimento Turbo Zone
- 12 - Cesto Freezer Superior
- 13 - Cesto Freezer Inferior
- 14 - Pés Estabilizadores
- 15 - Prateleiras Garrafas
- 16 - Prateleira Rasa
- 17 - Separador de Garrafas
- 18 - Prateleiras inferiores refrigerador
- 19 - Prateleiras Freezer
- 20 - Taças Nevadas
- 21 - Prateleira Inferior Freezer
- 22 - Travessa Vertical
- 23 - Puxador Refrigerador
- 24 - Filtro anti-odor (atrás da gaveta)



Informação Ambiental

Este produto utiliza gás isolante e gás refrigerante que não atacam a camada de ozônio e têm potencial reduzido de efeito estufa. Estes gases são inflamáveis.

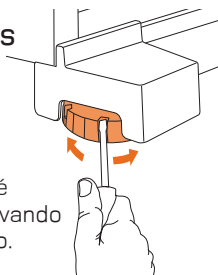
Importante

- Remova o filme de proteção das laterais do produto, antes de ligá-lo na tomada.
- Use sabão neutro e pano macio para a remoção de eventuais resíduos de cola.
- A não remoção do filme pode provocar manchas no produto.

Nivelando seu Produto

Pés estabilizadores

Coloque o refrigerador no local escolhido. Insira uma chave de fenda nas aberturas dos pés estabilizadores e gire até encostá-los no chão, travando e estabilizando o produto.



Importante

- Para facilitar o fechamento da porta do seu refrigerador, gire um pouco mais os pés estabilizadores inclinando levemente o produto para trás.
- Estabilizando o seu produto você também estará ajudando a diminuir os ruídos.

Movimentação

Seu refrigerador está equipado com 4 rodízios para facilitar a movimentação. Caso necessite movimentar o produto para limpeza, por exemplo, destrave os pés estabilizadores.

Importante

Caso não haja espaço suficiente para movimentar seu produto, oferecemos um kit de desinstalação dos puxadores. Siga as instruções que vêm com o kit para o procedimento.

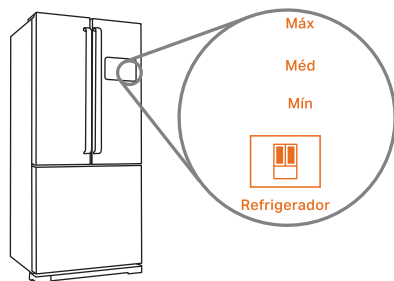
Usando o Produto

Como Operar os Controles de Temperatura

Controle de Temperatura do Refrigerador

A temperatura do compartimento refrigerador é ajustada acionando a tecla “Refrigerador” até o nível desejado.

O refrigerador possui diferentes níveis de temperatura para atender suas necessidades diárias, conforme orientações a seguir:



Resfriamento	Orientação
Mínimo	Poucos alimentos no refrigerador, dias frios e pouca abertura de porta.
Médio	Condições normais.
Máximo	Muitos alimentos no refrigerador, dias quentes e abertura frequente de porta.

Existem ainda dois níveis de temperatura intermediários (**mín/méd** e **méd/máx**), que podem ser usados de acordo com a sua necessidade.

Mínimo / Médio

Para selecionar o nível “**mín / méd**”, pressione a tecla de ajuste do refrigerador até o nível “**méd**”. Pressione novamente a tecla de ajuste

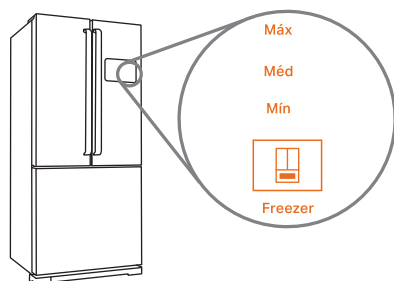
do refrigerador por 3 segundos até que as luzes “**mín** e **méd**” acendam.

Médio / Máximo

Para selecionar o nível “**méd / máx**”, pressione a tecla de ajuste do refrigerador até o nível “**máx**”. Pressione novamente a tecla de ajuste do refrigerador por 3 segundos até que as luzes “**méd** e **máx**” acendam.

Controle de Temperatura do Freezer

A temperatura do compartimento freezer é alterada pressionando a tecla de ajuste do “Freezer” até o nível desejado. O freezer possui diferentes níveis de temperatura para atender suas necessidades diárias conforme orientações a seguir:



Congelamento	Orientação
Mínimo	Poucos alimentos no freezer, dias frios e pouca abertura de porta.
Médio	Condições normais.
Máximo	Muitos alimentos no freezer, dias quentes e abertura frequente de porta.

Existem ainda dois níveis de temperatura intermediários (**mín/méd** e **méd/máx**), que podem ser usados de acordo com a sua necessidade.

Mínimo / Médio

Para selecionar o nível “**mín / méd**”, pressione a tecla de ajuste do freezer até o nível “**méd**”. Pressione novamente a tecla de ajuste do freezer por 3 segundos até que as luzes “**mín** e **méd**” acendam.

Médio / Máximo

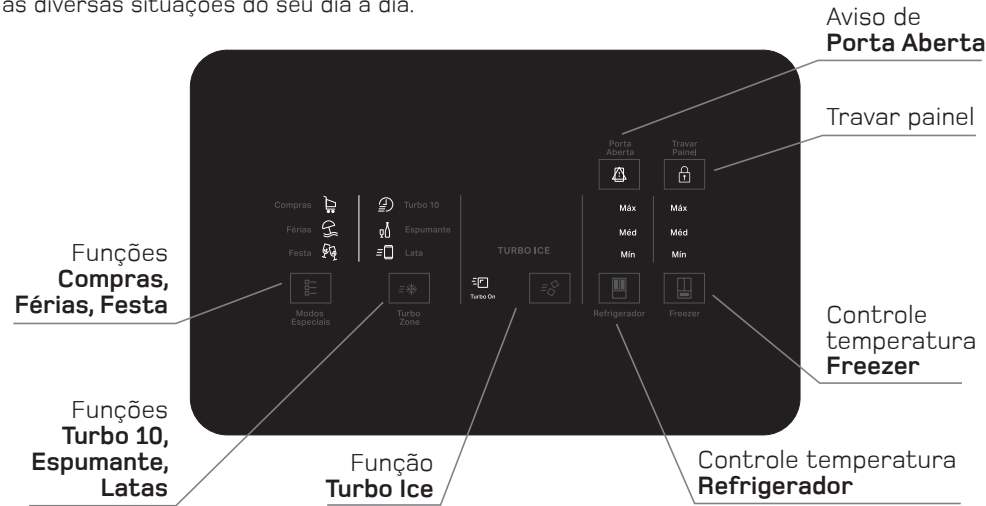
Para selecionar o nível “**méd / máx**”, pressione a tecla de ajuste do freezer até o nível “**máx**”. Pressione novamente a tecla de ajuste do freezer por 3 segundos até que as luzes “**méd** e **máx**” acendam.

Importante

Aguarde 24 horas para fazer um novo ajuste caso seja necessário.

Como Operar o Painel de Controle

O seu refrigerador possui funções eletrônicas, especialmente desenvolvidas para atender as diversas situações do seu dia a dia.



Funções do Turbo Zone
Latas, Espumante e Turbo 10

Estas funções foram desenvolvidas para proporcionar um resfriamento mais rápido dos itens colocados no compartimento **Turbo Zone**, na parte superior do freezer, durante um tempo determinado. Para usar as funções do **Turbo Zone** siga os passos:

- 1 Coloque a bebida no compartimento **Turbo Zone**.
- 2 Toque na função **Turbo Zone** para escolher entre **Turbo 10**, **Espumante** ou **Lata**. A função selecionada se iluminará.
- 3 Aguarde o tempo necessário para resfriar a bebida, de acordo com a função acionada.

- **Latas**: 70 minutos
- **Espumante**: 45 minutos

- 4 Ao final do tempo, o alarme soará. O nome e o símbolo da função ativada piscarão indicando que a bebida deve ser retirada do compartimento. Para desativar o alarme, toque novamente na função “**Turbo Zone**”.

- **Função Latas**: 6 latas a 25 °C.
- **Função Espumante**: 1 garrafa de 750 ml a 25 °C.

Caso a temperatura da bebida não estiver do seu agrado ao final do tempo da função, acione a função **Turbo 10** para resfriá-la um pouco mais.

Função Turbo 10



Obter um resfriamento mais rápido do compartimento dedicado. Essa função permanecerá ativa durante 10 minutos. Ao final do tempo, o alarme soará e o símbolo da função piscará indicando o fim da função.

Importante

- As funções **Latas**, **Espumante** e **Turbo 10** não podem ser acionadas simultaneamente. Após 30 segundos de funcionamento, você precisa pressionar novamente a tecla **Turbo Zone** para cancelar a função ativada e assim poder acionar outra função do **Turbo Zone**.
- Você pode usar as funções **Compras**, **Férias** e **Festas** com qualquer função do **Turbo Zone**.

Função Compras



Proporciona um resfriamento acelerado no compartimento refrigerador e no freezer, ajudando na recuperação da temperatura dos alimentos recém armazenados. Essa função permanecerá ativa durante **3 horas** e desligará automaticamente após o término do tempo. Para acionar a função **Compras**, toque a tecla **Modos Especiais** 1 vez para que a luz do ícone acenda. O ícone permanecerá aceso e ocorrerá uma indicação luminosa na barra ao lado, mostrando que a função foi ativada. Caso queira desativar a função antes do tempo determinado, toque novamente a tecla **Modos Especiais** 3 vezes (a luz do ícone irá apagar).

Função Férias

É indicada para ser utilizada durante a ausência de pessoas na casa (férias). O modo **Férias** mantém a temperatura do freezer nos níveis mínimos de congelamento, reduzindo assim o consumo de energia do seu produto. Para acionar a função **Férias**, toque a tecla **Modos Especiais** 2 vezes para que a luz do ícone acenda. O ícone permanecerá aceso e ocorrerá uma indicação luminosa na barra ao lado, mostrando que a função foi ativada. Caso queira desativar a função antes do tempo determinado, toque novamente a tecla **Modos Especiais** 2 vezes (a luz do ícone irá apagar). Ao desativar a função, o ajuste de temperatura do freezer retorna para a condição anterior que o produto se encontrava. O modo **Férias** será automaticamente desativado quando qualquer outra tecla for ativada ou quando qualquer porta for aberta após 2 horas.



tecla **Modos Especiais** para cancelar a função ativada e assim poder acionar outra função dos **Modos Especiais**. Você pode usar as funções **Compras** e **Festas** com qualquer função do **Turbo Zone**.

Função Turbo Ice

TURBO ICE

Proporciona uma fabricação de gelo acelerada. Essa função permanecerá ativa durante 3 horas e desligará automaticamente após o término do tempo. Para acionar a função **Turbo Ice**, toque o botão **Turbo Ice** 1 vez para que a luz do ícone acenda. O ícone permanecerá aceso mostrando que a função foi ativada. Caso queira desativar a função antes do tempo determinado, toque novamente a tecla **Turbo Ice**.



Função Festa

Para situações de uso intenso do freezer, esta função mantém a temperatura estável, quando houver muitas aberturas de porta. Essa função permanecerá ativa durante **6 horas** e desligará automaticamente após o término do tempo. Para acionar a função **Festa**, toque a tecla **Modos Especiais** 3 vezes para que a luz do ícone acenda. O ícone permanecerá aceso e ocorrerá uma indicação luminosa na barra ao lado, mostrando que a função foi ativada. Caso queira desativar a função antes do tempo determinado, toque novamente a tecla **Modos Especiais** 1 vez (a luz do ícone irá apagar). Você pode usar as funções do **Turbo Zone** com a função **Festa**.



Aviso de Porta Aberta

Ao abrir as portas do seu refrigerador, o ícone de **Porta Aberta** é aceso no painel de controle. Caso a porta fique aberta por aproximadamente 2 minutos, o alarme será acionado. Para cancelar o alarme, feche a porta ou toque no ícone de **Porta Aberta**.



Função Travar Painel

Permite travar o painel para evitar acionamentos acidentais ou alterações indesejadas nas configurações. Uma vez acionada, ao se tocar qualquer botão do painel, o ícone **"Travar Painel"** piscará 3 vezes e soará um aviso sonoro para indicar que o painel está bloqueado e as funções inativas. Para acionar a função, pressione o botão **"Travar Painel"** por 3 segundos para que a luz do ícone acenda. O ícone permanecerá aceso mostrando que a função foi ativada. Para desativar a função, pressione novamente o botão **"Travar Painel"** por 3 segundos (a luz do ícone irá apagar).



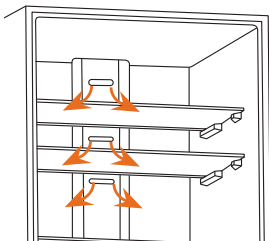
Importante

- As funções **Compras** e **Festa** não podem ser utilizadas simultaneamente.
- Após 30 segundos de funcionamento, você precisa pressionar novamente a

Componentes do Produto

Sistema Frost Free e Wind Flow

- Ao armazenar alimentos, evite colocá-los próximos às saídas de ar, pois além de prejudicar o bom funcionamento do produto, pode causar o congelamento dos alimentos.
- Ao abrir a porta é normal ocorrer embaçamento nas prateleiras do seu refrigerador, devido a entrada de ar quente dentro do produto.

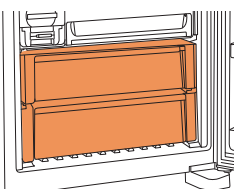


Cestos Freezer

O compartimento freezer, de seu refrigerador, possui cestos para facilitar o acesso dos alimentos. Além disto permite um melhor aproveitamento e organização do espaço interno do freezer.

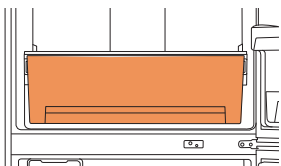
Para retirar e recolocar os cestos

- Puxe o cesto para fora até travar.
- Levante a parte da frente do cesto e puxe-o totalmente para fora.
- Para colocá-lo no lugar inverta os passos anteriores.



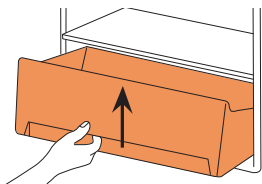
Gaveta de Legumes

Certos alimentos, como frutas e hortaliças, quando armazenados em contato direto com o ambiente frio e seco, desidratam. A gaveta de legumes mantém a temperatura e umidade mais adequadas para o armazenamento de frutas e hortaliças, preservando suas características naturais por mais tempo.



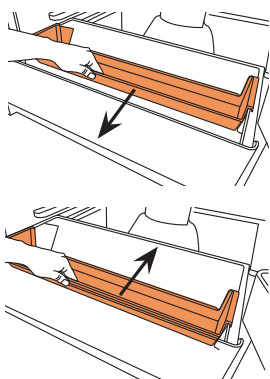
Removendo a gaveta

- Para remover a gaveta, puxe-a na sua direção até atingir a posição de travamento.
- Após o travamento, incline-a para cima conforme figura, e puxe-a para frente.



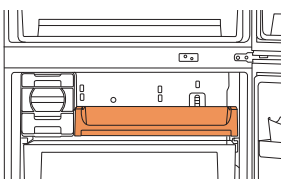
Cesto Delicates

Este compartimento permite separar os alimentos mais delicados na gaveta de legumes. Além disso, para facilitar o acesso, ele corre sobre a gaveta, quando puxado para frente ou empurrado para trás.



Compartimento Turbo Zone

O seu freezer possui uma gaveta deslizante cuja temperatura é mais fria, congelando os alimentos de forma mais rápida. Além disso, permite um melhor aproveitamento e organização do espaço interno do freezer.

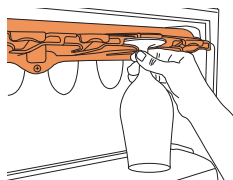


- Para remoção, empurre para trás as travas existentes abaixo dos 2 trilhos a fim de liberar o compartimento.

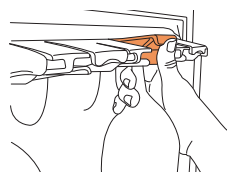
Compartimento "Taças Nevadas"

Esse compartimento é indicado para armazenamento de 3 taças de chopp com, no máximo, 18 cm de altura.

- Para encaixá-las, empurre a base da taça no suporte até sentir que está firme.



- Para retirar as taças, apoie o dedo polegar na pega superior do suporte e puxe a taça, conforme figura.

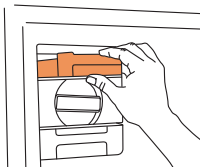


Sistema "Twist Ice"



Esse sistema inteligente de **fazer gelo**, permite fazer cubos de tamanhos diferentes.

- O sistema "Twist Ice" é composto por um abastecedor, formas com extrator e uma gaveta para gelo. Com este sistema ficará mais fácil carregar as formas com água, extrair as pedras de gelo e armazená-las.



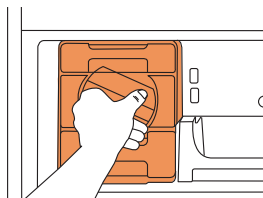
Como abastecer

Para fazer gelo, abasteça o reservatório de água, até o nível indicado, de acordo com o tamanho do gelo desejado. **Não ultrapasse o limite máximo.**



Como extrair

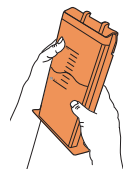
- Verifique se não há água nas formas.
- Você precisa extrair o gelo antes de abastecer.
- Gire o botão até o final para extrair o gelo. As pedras de gelo cairão diretamente na gaveta.



- Certifique-se que todos os cubos foram extraídos.

Limpando o abastecedor

- Retire o abastecedor do suporte.
- Coloque um pouco de água e sabão dentro do abastecedor.
- Agite o abastecedor até remover a sujeira.
- Enxágue com bastante água até retirar toda a espuma.
- Coloque o abastecedor novamente no suporte.

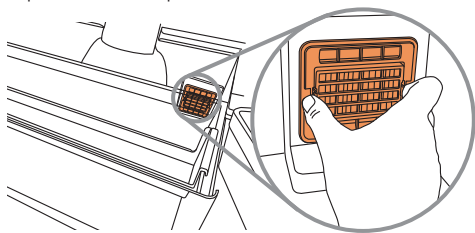


Filtro de Ar

Atrás da gaveta de legumes está localizado o filtro anti-odor, que tem a função de reduzir a formação de odores provenientes dos alimentos em refrigeração. O filtro possui uma vida útil de 6 meses a partir da instalação. Após este período, adquira um novo filtro através da **Rede de Serviços Brastemp** ou

diretamente em nosso site. **A substituição deste componente não é coberta pela garantia do produto.**

Retire o filtro da embalagem e encaixe no local conforme indicado na figura. Para remover, pressione as travas laterais e puxe o filtro para frente.

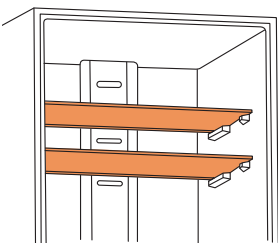


Prateleiras de Vidro

As prateleiras são feitas de vidro temperado super resistente. Para manusear, utilize sempre as 2 mãos, pois elas são pesadas, e evite contato das bordas laterais com outras superfícies.

Para retirar e recolocar as prateleiras:

- Abra totalmente as 2 portas do refrigerador.
- Com a mão por baixo da prateleira, levante a parte traseira, soltando a trava, e puxe-a levemente para frente.



- Segurando com as 2 mãos, puxe a prateleira para a frente deslizando-a pelos trilhos até removê-la do suporte.

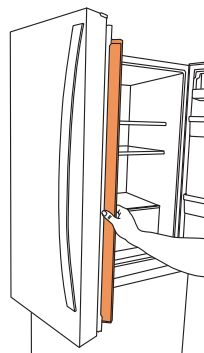
Importante

Não limpe as prateleiras de vidro com água quente quando elas estiverem frias. Elas poderão quebrar devido à mudança repentina de temperatura ou impactos, tais como batidas. Caso ocorra quebra, para a sua proteção, o vidro temperado se partirá em vários pedaços pequenos.

Travessa Vertical

A travessa vertical se movimenta automaticamente de acordo com a abertura e fechamento da porta. O item possui um mecanismo que não deve ser removido, mas pode ser movimentado

lateralmente para limpeza, desde que seja recolocado na posição inicial (dobrado para dentro) antes de fechar as portas. O aquecimento da região externa da travessa é normal e isto ocorre para evitar formação de suor.



Manutenção e Cuidados

⚠ ADVERTÊNCIA



Risco de Explosão

Use produtos de limpeza que não sejam inflamáveis.

Não seguir esta instrução pode trazer risco de morte, incêndio ou de explosão.

Alinhamento de Porta

Caso você observe um desalinhamento entre as portas do refrigerador, oferecemos um kit de alinhamento manual de portas. Siga as instruções que vêm com o kit para o procedimento.

Painel de Controle

A limpeza do painel de controle deve ser feita somente com pano macio e seco.

Para mais informações de limpeza, consulte o Manual do Produto.

⚠ ADVERTÊNCIA



Risco de Choque Elétrico

Retire o plugue da tomada antes de efetuar qualquer manutenção ou limpeza do produto.

Recoloque todos os componentes antes de ligar o produto.

Não seguir estas instruções pode trazer risco de morte ou choque elétrico.

Iluminação LED

Importante

Seu produto utiliza leds para iluminação interna tanto no compartimento refrigerador como no freezer. Caso necessário a substituição, chame a Rede de Serviços Brastemp.

Ruídos Considerados Normais

Alguns ruídos são considerados próprios ao funcionamento do produto. A seguir, apresentamos uma relação descritiva dos ruídos característicos do funcionamento.

Ruído do sistema de ventilação	Ruído característico de ventilador, que mostra que o sistema frost free e wind flow está em perfeito funcionamento. Este sistema garante uma temperatura uniforme no produto e faz com que não haja necessidade de se fazer o degelo. Também é normal o ruído de ventilação do condensador (localizado próximo ao compressor).
Ruído de degelo	Ruído característico de água escorrendo. Ocorre quando o refrigerador está fazendo o degelo.

Para mais informações sobre tipos de ruído, consulte o Manual do Produto.

Soluções de Pequenos Problemas

Antes de ligar para a **Rede de Serviços Brastemp**, faça uma verificação prévia, consultando a tabela a seguir:

Problema	Causa Provável	Solução
Alarme de porta aberta	Porta aberta por muito tempo.	Fechе a porta ou toque no ícone “Porta Aberta” no painel de controle.
Porta não está fechando	Travessa vertical entre as portas do refrigerador está fora de posição.	Retorne a travessa para a posição normal de forma que ela se movimente automaticamente com a abertura e fechamento das portas.
Refrigeração insuficiente	A circulação do ar está sendo dificultada.	Não obstrua as saídas de ar. Veja o item “Componentes do Refrigerador” (Sistema Frost Free e Wind flow).
	Controle de temperatura na posição incorreta.	Ajuste-o conforme o item “Usando o Produto” (Como Operar os Controles de Temperatura).
Gelo não extraí	Congelamento do sistema.	Verifique se o sistema de gelo e o botão estão congelados. Retire o abastecedor e as formas de gelo, lave todo o sistema, seque-o bem e encaixe novamente.
Transbordou água nas formas de gelo	Formas com gelo.	Verifique se todos os cubos foram extraídos antes de abastecer.
Água congelou no abastecedor do sistema “Twist Ice”	Congelamento da saída de água.	Verifique se não há gelo nas saídas de água antes de abastecer. Caso tenha gelo no abastecedor aguarde até que o gelo derreta.
Luz não acende	LED queimado.	Chame a Rede de Serviços Brastemp.

Para mais informações sobre soluções de pequenos problemas, consulte o Manual do Produto.

Este produto pode ser instalado pelo consumidor, observando as orientações do Manual, do Guia de instalação e do Guia rápido do produto. Caso haja necessidade de remoção de portas durante o transporte até o local definitivo da instalação, contate a rede autorizada. A remoção das portas, puxadores e instalação do rodapé não são cobertas pela garantia.

Características Técnicas

Dimensões sem embalagem	(mm)
Altura	1864
Largura	838
Profundidade	793
Profundidade com a porta aberta a 90°	1493
Largura com a porta aberta a 115°	1234

Capacidade bruta	(litros)
Total	592
Compartimento refrigerador	388
Compartimento freezer	204

Capacidade de armazenagem	(litros)
Total	554
Compartimento refrigerador	377
Compartimento freezer	177
Interior do compartimento freezer	***
Porta do compartimento freezer	**

Capacidade de congelamento kg (em até 24h, com a função "Festa" acionada)	7
--	----------

Peso máximo sobre componentes	(kg)
Prateleira de vidro (cada)	25
Cesto delicates	3,8
Gaveta de legumes	9
Compartimento Turbo Zone	18
Gaveta de gelo	1
Cesto freezer superior	10
Cesto freezer inferior	5
Prateleira rasa	1,2
Prateleira garrafas (cada)	3,6
Prateleira inferior refrigerador (cada)	1,2
Taças nevadas	0,8
Prateleira freezer (cada)	1,6
Prateleira inferior freezer	3,2
Peso sem embalagem (kg)	100

O fabricante se reserva no direito de modificar as características gerais, técnicas e estéticas de seus produtos sem aviso prévio.