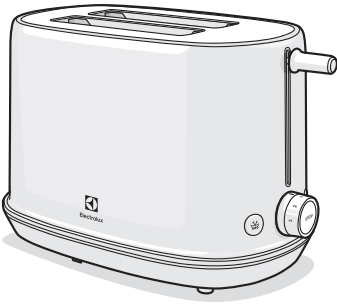


## Manual do usuário

Torradeira Elétrica Electrolux Expert  
TOP70



Fotos e desenhos ilustrativos IFU\_TOP70\_POR\_REV01

DE USO EXCLUSIVAMENTE DOMÉSTICO

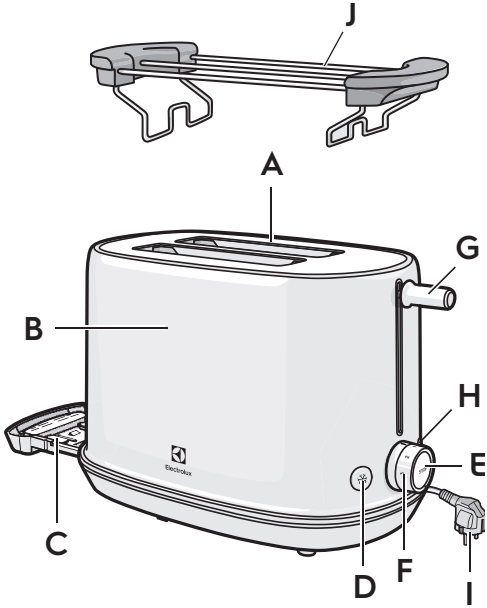


ATENÇÃO: Não use este produto sem antes ler o manual de instrução.

Por favor, leia todas as instruções relacionadas ao seu produto e guarde este manual para sua referência futura.

Siga todas as advertências e instruções descritas neste manual para melhor utilizar seu produto e obter melhores resultados.

## CONHEÇA SUA TORRADEIRA ELÉTRICA



- A. Abertura para fatias de pão
- B. Carcaça da torradeira
- C. Bandeja de migalhas
- D. Botão função descongelar
- E. Botão cancelar
- F. Seletor de nível de aquecimento
- G. Alavanca de acionamento
- H. Botão função aquecimento superior
- I. Cabo elétrico e plugue
- J. Suporte para aquecimento superior de pães

## SOLUCIONANDO PROBLEMAS

Sintoma	Causa	Solução
O produto não liga ou não aquece.	Falha na alimentação elétrica.	Verifique se a tensão do produto corresponde à tomada utilizada.
		Verifique se o plugue está corretamente conectado à tomada ou tente outra tomada.
		Conecte o plugue a outra tomada
		Verifique se não há ocorrência de queda na rede de energia elétrica.

- \* **LEMBRE-SE: Não seguir as orientações pode levar à perda da garantia**
- \* A Electrolux recomenda o cumprimento dos procedimentos descritos neste Manual para que não haja riscos ao usuário nem danos ao produto.

## ESPECIFICAÇÕES TÉCNICAS

Torradeira Elétrica Electrolux Expert			
Modelo	TOP70		
Tensão (V~)	127	220	
Potência (W)	900	820	
Frequência (Hz)	60	60	
Cor	Cinza		

Variação admissível de tensão*			
Tensão nominal (V)	Mínima (V)		Máxima (V)
	127	117	133
	220	202	231

\*Os níveis de tensão de alimentação com o qual este aparelho opera são estabelecidos nos "Procedimentos de Distribuição de Energia Elétrica no Sistema Elétrico Nacional (PRODIST)" da ANEEL (Agência Nacional de Energia Elétrica).

Caso a tensão de alimentação do aparelho esteja fora dos limites indicados na tabela Variação Admissível de Tensão, solicite à concessionária de energia a adequação dos níveis de tensão ou instale um regulador de tensão (estabilizador) com potência não inferior a 1500VA. Danos ao aparelho poderão ocorrer se houver, no local da instalação, variação de tensão fora dos limites especificados (vide tabela citada acima) ou quedas frequentes no fornecimento de energia.

## CENTRAL DE ATENDIMENTO AO CONSUMIDOR

Para informações sobre produtos ou rede de serviços autorizada, entre em contato:

**3004-8778**  
(Capitais e Região metropolitana)

**0800 728 8778**  
(Demais Regiões)

**Lembre-se!** Ao acessar a Central de Atendimento do Consumidor tenha em mãos:

- Código de Identificação do produto;
- Nota fiscal de compra
- Seu endereço, CEP e telefone para contato.

Electrolux do Brasil S.A.

Rua Ministro Gabriel Passos, 360 - CEP 81520-900 - Curitiba-PR - Brasil

www.electrolux.com

## INFORMAÇÕES DE SEGURANÇA

Verifique se a tensão da rede elétrica é a mesma da etiqueta do produto antes de ligá-lo.
Não utilize o cabo elétrico para puxar, arrastar ou transportar o produto.
Não deixe o cabo elétrico pendurado em quinas de mesa para não danificá-lo.
Nunca desligue o produto da tomada puxando pelo cabo elétrico. Use o plugue.
Não prenda, torça, estique ou amarre o cabo elétrico.
Cuide para que o aparelho não fique apoiado sobre o cabo elétrico.
Se o cabo de alimentação estiver danificado, este deve ser substituído pelo Serviço Autorizado Electrolux, a fim de evitar riscos.
Ligue seu aparelho a uma tomada exclusiva, não utilize extensões ou conectores tipo T (benjamim). Esse tipo de ligação pode provocar sobrecarga na rede elétrica, prejudicando o funcionamento e resultando em acidentes.
Em caso de marcas de queda no produto ou dano no cordão elétrico ou no plugue ou em qualquer outro componente, não utilize o aparelho. Para qualquer defeito, a manutenção deverá ser feita por uma assistência técnica autorizada Electrolux.
Mantenha o cordão elétrico fora da área de circulação de pessoas para evitar tropeços.
O aparelho, assim como o cordão elétrico, devem ficar longe de superfícies com alta incidência de calor, úmidas ou cortantes.
Coloque sempre o aparelho em uma superfície plana, nivelada e estável.
Sempre desligue o produto e retire o plugue da tomada quando este for deixado sem supervisão ou antes de montar e desmontar a bandeja de migalhas.
Para evitar riscos de choque elétrico, não molhe, nem utilize o produto com as mãos molhadas ou em superfícies molhadas. Para a limpeza do produto após o uso, não submerja o plugue e o cabo elétrico ou o próprio produto na água ou em outros tipos de líquidos ou materiais inflamáveis.
Este aparelho não se destina à utilização por pessoas (inclusive crianças) com capacidades físicas, sensoriais ou mentais reduzidas, ou por pessoas com falta de experiência e conhecimento, a menos que tenham recebido instruções referentes à utilização do aparelho ou estejam sob a supervisão de uma pessoa responsável pela sua segurança.
As crianças devem ser vigiadas para assegurar que elas não estejam brincando com o aparelho.
A limpeza ou a manutenção do aparelho não deve ser feita por crianças, a menos que as mesmas estejam supervisionadas.
Após desembalar o produto, mantenha o material da embalagem fora do alcance de crianças.
Utilize peças originais. Isso evita danos ao produto e riscos a quem o manipula.
Este aparelho é destinado a uso doméstico e aplicações similares, tais como: cozinha de uso do grupo de funcionários em lojas, escritórios e outros ambientes de trabalho; casas de fazenda e por clientes em hotéis, motéis e outros ambientes tipo residenciais; ambientes de meia-pensão.
Mantenha as mãos e os utensílios fora do produto durante o funcionamento ou quando estiver ligado na tomada, para reduzir o risco de ferimentos graves ou danos ao aparelho.
Quando operar o aparelho, esteja calçado e sobre um piso seco.
Durante o funcionamento do aparelho, a temperatura interna é muito alta, o que pode causar queimaduras. Portanto, evite contato e mantenha cabelos, roupas e utensílios longe das partes aquecidas do produto.
Em caso de calor excessivo o pão pode queimar. Por esse motivo, o produto não pode ser utilizado próximo ou embaixo de cortinas ou outros materiais secos e combustíveis.
O produto não é destinado a ser operado por meio de um temporizador externo ou sistema de controle remoto.
A superfície do elemento de aquecimento é sujeito a calor residual mesmo após desligado.

- \* Para sua segurança e comodidade, recomenda-se que apenas profissionais treinados pela Electrolux consertem o produto.
- A Electrolux ensina ao consumidor como identificar em casa, alguns problemas que possam interferir no desempenho do produto, confira a seção **Solucionando Problemas**.
- Guarde a nota fiscal de compra do aparelho, pois o atendimento em garantia só é válido mediante sua apresentação ao Serviço Autorizado Electrolux.



## QUEREMOS QUE SUA CASA SEJA BEM VIVIDA

Obrigado por adquirir um eletroportátil da Electrolux. Você escolheu um produto que é resultado de décadas de experiência profissional e inovação.

Moderno e único, este produto foi desenvolvido pensando em você. Toda vez que usá-lo, você terá uma ótima experiência, que entrega o que há de melhor.

Bem-vindo à Electrolux.

### ANTES DO PRIMEIRO USO

1. Remova todos os materiais da embalagem e rótulos promocionais do produto.
2. Limpe o exterior da torradeira elétrica com um pano umedecido.
3. Antes de começar a utilizar a torradeira, coloque-a em uma área bem ventilada, como um espaço com exaustor de ventilação ou perto de uma janela aberta.
4. Ajuste a posição de aquecimento (F) no nível máximo (7) e ligue a torradeira sem pão empurrando a alavanca de acionamento (G) para baixo. Repita o procedimento de 2 a 3 vezes, pois isso ajudará a eliminar odores de peças novas em aquecimento.

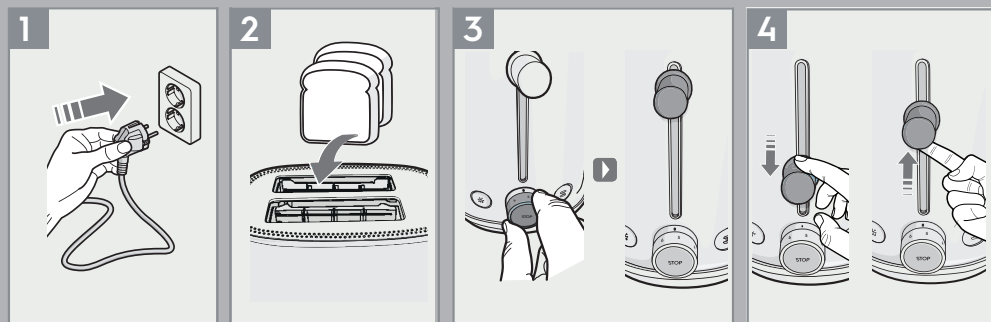
### UTILIZANDO SUA TORRADEIRA ELÉTRICA

Certifique-se de que o aparelho e os acessórios estejam limpos. Coloque a torradeira elétrica sobre uma superfície estável, plana e seca.

1. Encaixe o plugue na tomada.
2. Coloque a fatia de pão na fenda para fatias (A)
3. Selecione o nível de aquecimento desejado (de 1 a 7) através do botão (F).
4. Em seguida, pressione a alavanca de acionamento (G) até seu travamento

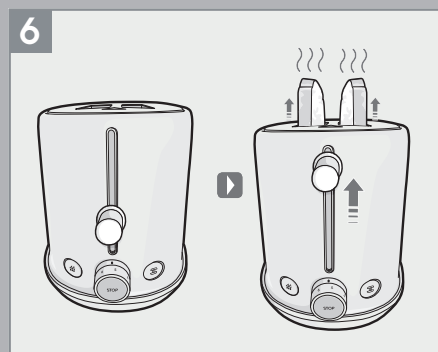
**DICA:** Para pães mais claros, escolha níveis de aquecimento menores. Para pães mais escuros, selecione os níveis mais altos.

**DICA:** Levante a alavanca a qualquer momento para checar o estado tostado do pão. Caso já esteja no ponto desejado, pressione o botão de cancelar (E)

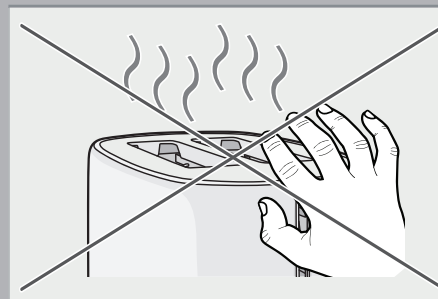


**ATENÇÃO:** Evite tostar pedaços pequenos de pão, pois estes podem ficar presos no interior da torradeira.

6. Quando o pão tiver atingido o grau selecionado de aquecimento, a torradeira desliga-se e a alavanca de acionamento (G) sobe automaticamente.

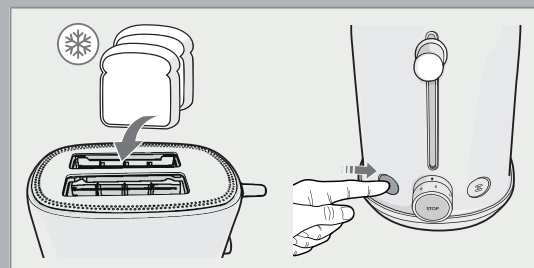


**CUIDADO:** Não toque na superfície metálica da torradeira durante sua utilização, devido a sua alta temperatura pode causar queimaduras.



### FUNÇÃO DESCONGELAR

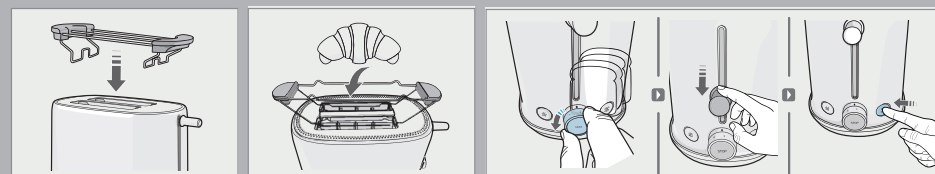
Para tostar pão congelado, pressione o botão de descongelamento (D), e siga os passos 2 a 4 (do tópico Utilizando sua torradeira).



### FUNÇÃO AQUECIMENTO SUPERIOR

1. Para aquecer outros tipos de pães como o francês ou o baguete, use o suporte de aquecimento. Coloque o suporte de aquecimento na parte superior da torradeira.
2. Selecione o nível de aquecimento desejado (F) e pressione a alavanca de acionamento (G) até seu travamento. Em seguida, inicie o processo de tostar pressionando o botão de aquecimento superior (H). Uma vez terminado, gire o pão e repita se for necessário.

**CUIDADO:** Não toque no suporte de aquecimento, pois fica muito quente durante o uso.



3. Para interromper o funcionamento da torradeira elétrica a qualquer momento, pressione o botão de cancelamento (E).

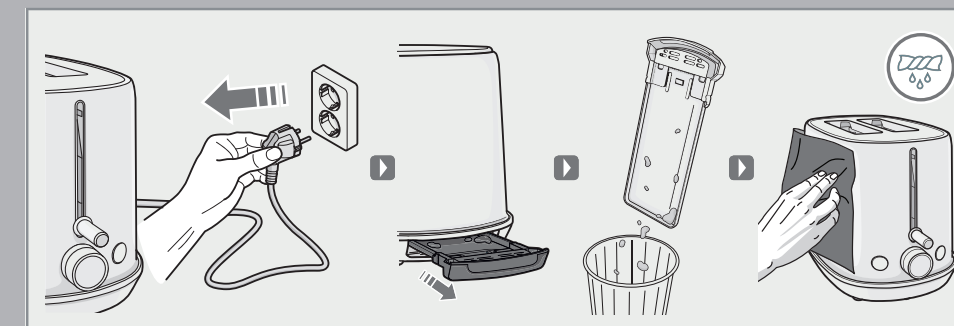
### LIMPEZA E MANUTENÇÃO

Antes de limpar o produto, certifique-se de que o mesmo esteja desligado da tomada.

Retire a bandeja de migalhas pressionando a aba inscrita 'PRESS', localizada na parte de trás da torradeira. A bandeja irá se soltar, bastando apenas puxá-la para realizar a limpeza. Coloque-a no lugar pressionando a aba até encaixar.

Nunca enxágue nem mergulhe a torradeira elétrica ou a base em água ou qualquer outro líquido. Basta limpar com um pano úmido, sem detergentes abrasivos.

**NOTA:** Não use produtos de limpeza abrasivos, escovas ou utensílios de metal para limpar o exterior da torradeira, a fim de evitar danos ao acabamento do produto.



Vire o produto para baixo, a fim de que resíduos que eventualmente ficaram presos sejam eliminados.

Nunca utilize objetos metálicos (colher, garfo, faca) para limpar o produto, pois poderá danificar a resistência elétrica.

### ARMAZENAMENTO

Guarde a sua torradeira elétrica em local plano, seco e seguro, longe do alcance de crianças.

Somente guarde sua torradeira elétrica após a mesma ter esfriado.



A Electrolux tem o compromisso de oferecer produtos que causem menor impacto ao meio ambiente, contribuindo assim para o desenvolvimento sustentável.

Os equipamentos eletrônicos, pilhas e baterias devem ser eliminados de forma separada do lixo comum. Caso seu equipamento possua pilhas ou baterias, essas, ao serem substituídas ou descartadas, deverão ser encaminhadas a um Serviço Autorizado Electrolux para que tenham um destino adequado. A destinação ambientalmente adequada das embalagens e produtos ao final de vida é responsabilidade de todos. Para obter mais informações sobre como proceder, utilize nosso serviço de atendimento ao consumidor ou localize um ponto de recebimento mais próximo à você no site da ABREE\* (<http://abree.org.br>).



\*ABREE: Associação Brasileira de Reciclagem de Eletroeletrônicos e Eletrodomésticos na qual a Electrolux é associada e membro fundadora.