

## Manual do usuário

Aspirador robô  
ERB40

IFU\_ERB40PORT\_REV07

Fotos e desenhos ilustrativos



### DE USO EXCLUSIVAMENTE DOMÉSTICO

Por favor, leia todas as instruções relacionadas ao seu produto e guarde este manual para sua referência.



Siga todas as instruções e advertências descritas neste manual para melhor utilizar seu produto e obter os melhores resultados.

Atenção: não use este produto sem antes ler o Manual de Instruções.

### SOLUCIONANDO PROBLEMAS

A Electrolux ensina ao consumidor como identificar em casa alguns problemas que possam interferir no desempenho do produto. Não melhorando o funcionamento, consulte o Serviço Autorizado Electrolux.

Problema	Causas	Solução
O aspirador não liga ou parou de funcionar.	Produto com baixa carga de bateria.	Recarregue a bateria.
	Interruptor com defeito.	Procure o Serviço Autorizado.
	Recipiente cheio ou bocal bloqueado.	Efetue a limpeza do recipiente ou desobstrua o bocal.
Redução da capacidade de sucção.	Filtros sujos.	Efetue a limpeza dos filtros.
	O carregador não está perfeitamente conectado à tomada.	Verifique o encaixe do carregador.
O produto não carrega.	Recipiente cheio ou bocal bloqueado.	Efetue a limpeza do recipiente ou desobstrua o bocal.
	Filtros sujos.	Efetue a limpeza dos filtros.
O produto não está devidamente encaixado no carregador.	O carregador não está perfeitamente conectado à tomada.	Verifique o encaixe.
	O produto não está devidamente encaixado no carregador.	Verifique o encaixe.
Bateria com defeito.	Bateria com defeito.	Procure o Serviço Autorizado.

A Electrolux recomenda o cumprimento dos procedimentos descritos neste manual para que não haja riscos ao usuário nem danos ao produto.

**Lembre-se: não seguir as orientações pode levar à perda da garantia.**

### ESPECIFICAÇÕES TÉCNICAS

Aspirador de pó	
Modelo	ERB40
Peso Líquido (kg)	2,2
Tensão (V c.c.)	19
Potência (W)	40
Cor	Azul
Capacidade do reservatório (ml)	320
Carregador	
Tensão (V-)	100-240
Frequência (Hz)	50-60

### Aspirador Robô

Seu robô pode ser utilizado em qualquer tipo de piso (laminados, madeira, piso frito e tapetes). Para facilitar o dia a dia, tem como função aspirar, varrer com o auxílio das escovas laterais para limpar os cantos e função Mop que permite passar pano. Ideal para quem tem animal de estimação. Além disso, possui sensor inteligente que detecta desníveis como escadas, evitando possíveis quedas.

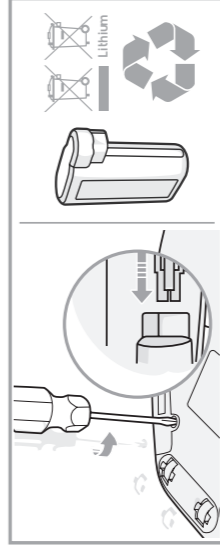
### Acessórios

Para ter sempre a melhor performance e aumentar a vida útil do seu novo aspirador robô, realize a troca dos acessórios sempre no período recomendado. Aponte a câmera do seu celular para o QR Code ao lado para adquirir.



### Módulo de bateria

**ATENÇÃO!** A bateria só poderá ser retirada por um Serviço Autorizado Electrolux. A bateria deverá estar completamente descarregada antes de ser retirada.



### SERVIÇO DE ATENDIMENTO AO CONSUMIDOR

Ao entrar em contato com o Serviço de Atendimento ao Consumidor tenha em mãos:

- Código de Identificação do produto;
- Nota fiscal de compra;
- Seu endereço, CEP e telefone para contato.

**3004 8778** (capitais e regiões metropolitanas)  
**0800 728 8778** (demais regiões)

Electrolux do Brasil S.A

Rua Ministro Gabriel Passos, 360 - Guabirotuba - Curitiba, PR - CEP: 81520-900

### INFORMAÇÕES DE SEGURANÇA

Verifique se a tensão da rede elétrica é a mesma da etiqueta do produto antes de ligá-lo.

Desligue o produto da tomada sempre que fizer limpeza/manutenção.

Não utilize o cabo elétrico para puxar ou arrastar o produto.

Evite deixar o cabo elétrico em contato com objetos cortantes ou quinas para não danificá-lo.

Nunca desligue o produto da tomada puxando pelo cabo elétrico. Use o plugue.

Não prenda, torça, estique ou amarre o cabo elétrico.

Se o cabo de alimentação estiver danificado, ele deve ser substituído pelo Serviço Autorizado Electrolux ou por técnicos qualificados para evitar situações de risco.

Para evitar riscos de choque elétrico, não molhe, nem utilize o produto com as mãos molhadas, nem submerja o cabo elétrico, o plugue ou o próprio produto na água ou em outros tipos de líquidos ou materiais inflamáveis.

Este produto não deve ser utilizado por pessoas (incluindo crianças) com capacidades físicas, sensoriais ou mentais reduzidas, ou sem experiência e conhecimento, a menos que sejam supervisionadas ou instruídas em relação ao uso do produto por alguém que seja responsável por sua segurança.

Crianças devem ser supervisionadas para que não brinquem com o produto.

Após desembalar o produto, mantenha o material da embalagem fora do alcance de crianças.

Utilize peças originais. Isso evita danos ao produto e riscos a quem o manipula.

Conecte o aspirador em uma tomada exclusiva e em perfeito estado para evitar sobrecarga na rede elétrica/ou mau contato na tomada.

Nunca utilize o aspirador sem os filtros.

Produtos em spray/aerosol podem ser inflamáveis. Não os utilize perto do aspirador.

*Nunca aspire*: qualquer tipo de líquidos inflamáveis ou brasas de pontas de cigarro, pois pode haver risco de explosão. Partícula de poeira muito fina, como toner, gesso e cimento: esses resíduos podem ir para o motor, uma vez que tem uma espessura que dificulta a retenção da partícula no filtro. Objetos grandes, como pedaços de tecido, pedaços grandes de papel, revestimento de maços de cigarro: eles podem obstruir a passagem do ar pela mangueira. Objetos cortantes, como grampos, alfinetes, agulhas e vidros: eles podem danificar os filtros.

As baterias devem ser retiradas somente em assistência técnica autorizada.

Para recarregar a bateria, utilize apenas o carregador original do produto.

Nunca utilize o aspirador em áreas molhadas, perto de gases inflamáveis, sobre brasas de carvão ou pontas de cigarros acesas.

Nunca utilize o aspirador sobre pó fino, por exemplo, gesso, cimento, farinhas ou cinzas.

Não deixe o aspirador exposto a luz solar direta.

A bateria não pode ser desmontada ou colocada numa superfície de metal, sujeita a curto-circuito.

Não tente tocar no rolo-escova com o aspirador ligado e o rolo-escova em rotação.

Para sua segurança e comodidade, apenas os profissionais treinados pela Electrolux estão autorizados a consertar o produto.

### INFORMAÇÕES PARA O CONSUMIDOR

Assistência e reparações: se seu robô ERB40, avariar ou deixar de funcionar, leve-o a um Serviço Autorizado Electrolux. Se o cabo de alimentação ou o carregador estiverem danificados, eles devem ser substituídos pelo Serviço Autorizado Electrolux ou por técnicos qualificados para evitar situações de risco.

A Electrolux rejeita qualquer responsabilidade por todos os danos decorrentes de utilização imprópria ou violação do produto. Este produto foi concebido pensando no meio ambiente. Todas as peças de plástico estão marcadas para efeitos de reciclagem. Para mais informações, visite o nosso website: [www.electrolux.com.br](http://www.electrolux.com.br). Para informações sobre garantia e contatos, consulte o Folheto da Garantia incluso dentro da embalagem. Declaramos que este aspirador é operado a bateria, destinado ao uso doméstico, está em conformidade com a Diretiva CEM (Compatibilidade Eletromagnética) 2004/108/CE, com a Diretiva da Baixa Voltagem 2006/95/CE e com a Diretiva de Marcação com a Etiqueta CE 93/68/CEE. Todos os testes de conformidade foram executados por uma entidade de testes externa e independente.

## CONHEÇA SEU ASPIRADOR ROBÔ

1. Botão Liga / Desliga
2. Recipiente para pó
3. Base para carregamento
4. Controle remoto
5. Pano de limpeza
6. Reservatório de água
7. Duas escovas laterais
8. Pincel para limpeza



## UTILIZANDO O CONTROLE REMOTO



Entenda cada uma das funcionalidades do controle remoto:

- ao utilizar esse comando fara com que seu robô entre em modo de operação (limpeza automática) ou modo de espera (parado).

- esse comando faz com que seu robô retorne para a base de carregamento, pode ser utilizado com o robô em modo de operação ou modo de espera. Para isso, a base de carregamento deve estar conectada na tomada.

É possível controlar os sentidos de deslocamento do seu robô utilizando os botões de setas, esses comandos são melhor aplicados quando o robô esta em modo de espera.

- ▶ (seta para direita) o robô gira para direita.
- ◀ (seta para esquerda) o robô gira para esquerda.
- ▲ (seta para frente) o robô de desloca para frente.
- ▼ (seta para trás) o robô gira um angulo de 180° no sentido oposto.

O controle remoto também aciona algumas funções de limpeza pré programadas.

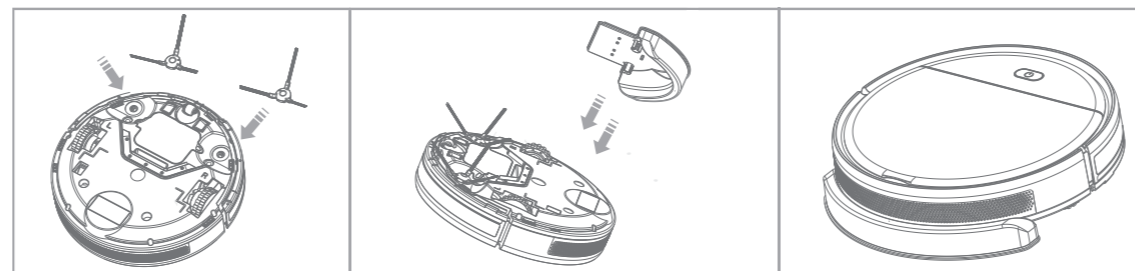
**Função Edge**  
A trajetória do robô é feita próximo a parede, sempre seguindo as bordas principais do ambiente. No caso de paredes e rodapés muito claros, o produto poderá manter uma maior distância da parede.

**Função Turbo**  
O robô terá uma maior potência de sucção e realiza uma trajetória em espiral. Ideal para uma limpeza pesada.

**Função Zig-Zag**  
O robô faz movimentos lineares alternando a direção. Ideal para ambientes com vários obstáculos.

## MONTAGEM ANTES DO PRIMEIRO USO

Aprenda como montar o seu robô aspirador de maneira correta, como mostra nas imagens abaixo, utilizando as escovas laterais, ou pano de limpeza molhado. O pano de limpeza deve ser utilizado somente em piso frio.



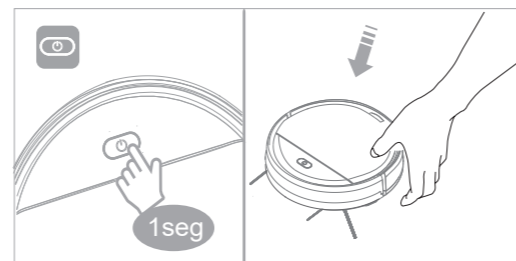
## ENTENDA O QUE SIGNIFICA CADA COR DO LED

Caso não consiga resolver as situações apresentadas abaixo, reinicie o seu robô. Se persistir ou apresentar um comportamento diferente, procure um serviço autorizado.

Comportamento/ Erro	Sem bateria	Falha no carregamento	Problema ao identificar o piso	Objeto ou sujeira impedindo o funcionamento das escovas	Objeto ou sujeira impedindo o funcionamento das rodas	Robô sofreu um impacto muito forte
Comportamento do Led	Acesa/Parada	Acesa/Parada	Piscando	Piscando	Piscando	Piscando
Cor do Led	Vermelho	Rosa	Rosa	Vermelho	Vermelho	Vermelho e branco
Alarme	Ligado	Ligado	Ligado	Desligado	Ligado	Ligado

## COMO UTILIZAR SEU ASPIRADOR ROBÔ

Assim que o seu aspirador robô estiver montado e carregado completamente, realize os passos abaixo para começar a usá-lo.



- Para ligar o seu robô, pressione o botão Liga/Desliga por 1 segundo. Em seguida, de mais um clique para ele iniciar a operação ou utilize o controle remoto para acionar um comando específico.

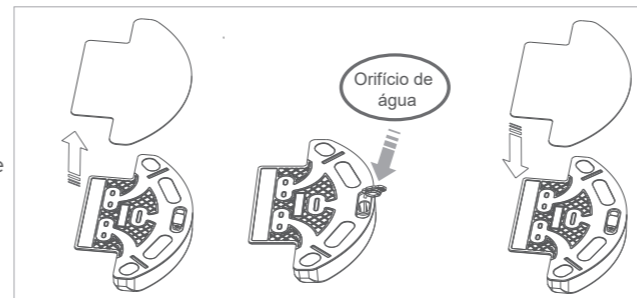
- Para desligar, pressione o botão Liga/Desliga por 2 segundos e ele irá apitar e desligar.

- A autonomia do seu robô é de 150 minutos. Caso finalize a tarefa em todos os ambientes, ele retorna automaticamente para a base de carregamento. Caso seja necessário retomar a limpeza, basta acionar novamente através do controle remoto.

## RESERVATÓRIO DE ÁGUA

- Para utilizar o reservatório de água, remova o pano. Abra a tampa do orifício e insira a água como mostra na figura ao lado.

- Após inserir a água, feche a tampa do orifício e recoloca o pano. Encaixe o recipiente no robô para realizar a limpeza desejada.

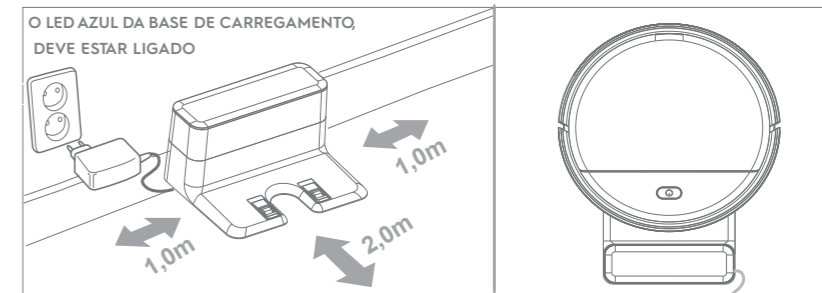


## PONTOS DE ATENÇÃO

- Não molhe o seu aspirador robô, para não danificá-lo;
- O robô para de funcionar quando é exposto a luz do sol;
- O produto ultrapassa transições/obstáculos de, no máximo, 10mm de altura;
- Retire do ambiente cabos, fios ou objetos que possam enroscar nas escovas do robô;
- Não virar o produto ao contrário. A tampa pode abrir, junto com o recipiente de sujeira, fazendo com que a sujeira caia;
- Caso o robô fique preso em degraus, paredes, cantos ou pisos irregulares, tem capacidade de se soltar em 1 a 2 minutos, esse tempo varia de acordo com o grau de dificuldade;
- Realizar limpeza regular nos sensores do produto;

## COMO CARREGAR

Para o primeiro uso dê uma carga de 24hrs. Para recargas posteriores, é necessário carregar o aparelho por 5hrs.

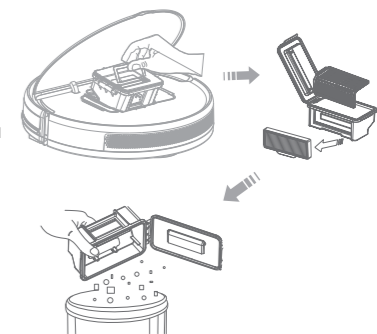


- Quando seu robo estiver com pouca bateria, ele retornará a base de carregamento automaticamente se ela estiver conectada na tomada. O tempo de deslocamento para que o robo chegue até a base pode variar de acordo com a distancia entre eles e os obstáculos que estiverem proximos, dificultando a passagem. Esse comando também pode ser acionado manualmente, utilizando o botão (🏠) do controle remoto.

## LIMPEZA RÁPIDA

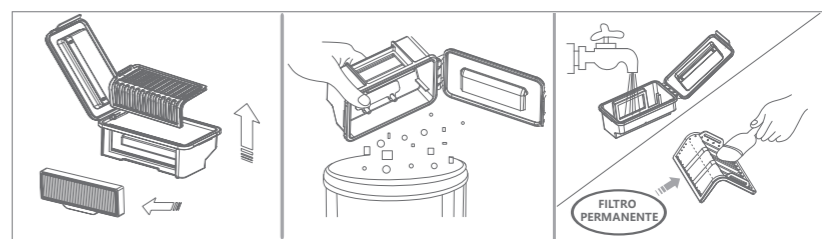
- Sugerimos que seja feita a limpeza do recipiente removendo toda sujeira de 15-30 dias ou sempre que estiver cheio.

- Após remover a sujeira, encaixe os filtros corretamente para não causar danos ao robô.



## LIMPEZA E MANUTENÇÃO DO FILTRO

Mantenha os cuidados e limpeza do recipiente e filtros, sempre que usar seu aspirador. O tempo de vida do filtro HEPA é de 6 meses, caso esteja com algum dano antes desse período troque o imediatamente, para o bom funcionamento do seu aspirador.



### Para realizar a limpeza correta do recipiente:

- 1- Remova o filtro HEPA e o filtro permanente;
- 2- Retire a sujeira;
- 3- Lave-o com água corrente e deixe secar;

**Limpeza do filtro permanente:** utilize somente a escova para remover a sujeira.

**Limpeza do filtro HEPA:** deve ser soprado, ou utilize um secador, para não danificá-lo. Após a limpeza, encaixe os filtros corretamente para não danificar o seu robô.

A Electrolux tem o compromisso de oferecer produtos que causem menor impacto ao meio ambiente, contribuindo assim para o desenvolvimento sustentável. Os equipamentos eletrônicos, pilhas e baterias devem ser eliminados de forma separada do lixo doméstico comum. Caso seu equipamento possua pilha ou baterias, essas, ao serem substituídas ou descartadas, deverão ser encaminhadas a um Serviço Autorizado Electrolux para que tenham um destino adequado. Para obter mais informações sobre como proceder para a destinação ambientalmente correta dos nossos produtos ao final da sua vida útil, utilize o nosso serviço de atendimento ao consumidor.