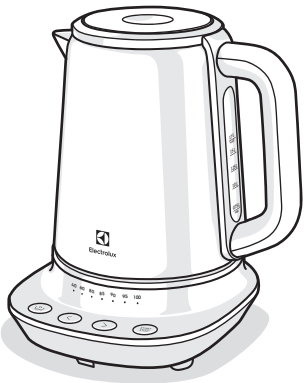


Manual do usuário

Chaleira Elétrica Electrolux Expert EKP70



Fotos e desenhos ilustrativos IFU_EKP70_POR_REV00

DE USO EXCLUSIVAMENTE DOMÉSTICO

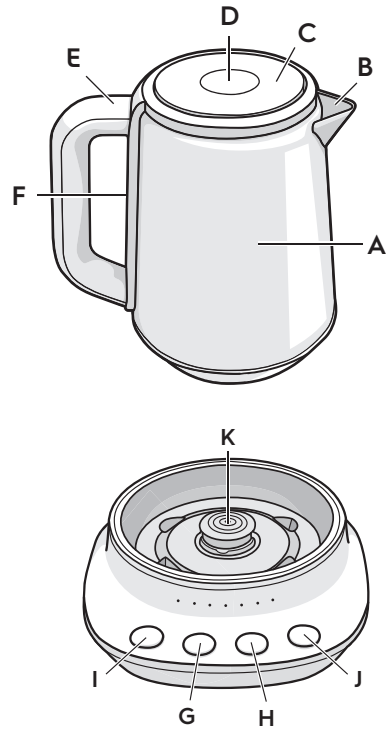


ATENÇÃO: Não use este produto sem antes ler o manual de instrução.

Por favor, leia todas as instruções relacionadas ao seu produto e guarde este manual para sua referência futura.

Siga todas as advertências e instruções descritas neste manual para melhor utilizar seu produto e obter melhores resultados.

CONHEÇA SUA CHALEIRA ELÉTRICA



- A.

Chaleira
- B.

Bico com rede interna
- C.

Tampa
- D.

Botão abertura da tampa
- E.

Alça
- F.

Indicador do nível de água
- G.

Botão “diminuir temperatura” (<)
- H.

Botão “aumentar temperatura” (>)
- I.

Botão start/stop (liga/desliga)
- J.

Botão manter aquecido
- K.

Base e cabo elétrico

SOLUCIONANDO PROBLEMAS

Sintoma	Causa	Solução
O produto não liga ou não aquece.	Falha na alimentação elétrica.	Verifique se a tensão do produto corresponde à tomada utilizada.
		Verifique se o plugue está corretamente conectado à tomada ou tente outra tomada.
		Conecte o plugue a outra tomada.
	Queda na rede de energia elétrica.	Aguarde a volta da energia.
O produto desliga-se antes da água ferver.	Excesso de calcário na chaleira	Execute o procedimento de descalcificação visto na página 2.
Não é possível ligar o produto.	Depois de funcionar com pouca ou nenhuma água, o produto não esfriou o suficiente.	Deixe que esfrie um pouco e tente novamente.
	Chaleira não encaixada corretamente sobre a base.	Verificar se a chaleira está corretamente apoiada sobre a base ou se há algum corpo estranho entre ambas.

*** LEMBRE-SE: Não seguir as orientações pode levar à perda da garantia**

* A Electrolux recomenda o cumprimento dos procedimentos descritos neste Manual para que não haja riscos ao usuário nem danos ao produto.

ESPECIFICAÇÕES TÉCNICAS

Chaleira Elétrica Electrolux Expert EKP70		
Modelo	EKP70	
Tensão (V~)	127	220
Potência (W)	1250	2000
Frequência (Hz)	60	60
Capacidade da Chaleira (L)	1,7	
Material	Metalllic Black Pearl	

Variação admissível de tensão*		
Tensão nominal (V)	Mínima (V)	Máxima (V)
127	117	133
220	202	231

***Os níveis de tensão de alimentação com o qual este aparelho opera são estabelecidos nos “Procedimentos de Distribuição de Energia Elétrica no Sistema Elétrico Nacional (PRODIST)” da ANEEL (Agência Nacional de Energia Elétrica).**

Caso a tensão de alimentação do aparelho esteja fora dos limites indicados na tabela Variação Admissível de Tensão, solicite à concessionária de energia a adequação dos níveis de tensão ou instale um regulador de tensão (estabilizador) com potência não inferior a 1500VA. Danos ao aparelho poderão ocorrer se houver, no local da instalação, variação de tensão fora dos limites especificados (vide tabela citada acima) ou quedas frequentes no fornecimento de energia.

CENTRAL DE ATENDIMENTO AO CONSUMIDOR

Para informações sobre produtos ou rede de serviços autorizada, entre em contato:

3004-8778

(Capitais e Região metropolitana)

0800 728 8778

(Demais Regiões)

Lembre-se! Ao acessar a Central de Atendimento do Consumidor tenha em mãos:

- Código de Identificação do produto;
- Nota fiscal de compra
- Seu endereço, CEP e telefone para contato.

Electrolux do Brasil S.A.

Rua Ministro Gabriel Passos, 360 - CEP 81520-900 - Curitiba-PR - Brasil

www.electrolux.com

INFORMAÇÕES DE SEGURANÇA

Verifique se a tensão da rede elétrica é a mesma da etiqueta do produto antes de ligá-lo.
Não utilize o cabo elétrico para puxar, arrastar ou transportar o produto.
Não deixe o cabo elétrico pendurado em quinas de mesa para não danificá-lo.
Nunca desligue o produto da tomada puxando pelo cabo elétrico. Use o plugue.
Não prenda, torça, estique ou amarre o cabo elétrico.
Cuide para que o aparelho não fique apoiado sobre o cabo elétrico.
Se o cabo de alimentação estiver danificado, este deve ser substituído pelo Serviço Autorizado Electrolux, a fim de evitar riscos.
Ligue seu aparelho a uma tomada exclusiva, não utilize extensões ou conectores tipo T (benjamim). Esse tipo de ligação pode provocar sobrecarga na rede elétrica, prejudicando o funcionamento e resultando em acidentes.
Em caso de marcas de queda no produto ou dano no cordão elétrico ou no plugue ou em qualquer outro componente, não utilize o aparelho. Para qualquer defeito, a manutenção deverá ser feita por uma assistência técnica autorizada Electrolux.
Mantenha o cordão elétrico fora da área de circulação de pessoas para evitar tropeços.
O aparelho, assim como o cordão elétrico, devem ficar longe de superfícies com alta incidência de calor, úmidas ou cortantes.
Coloque sempre o aparelho em uma superfície plana, nivelada e estável.
Sempre desligue o produto e retire o plugue da tomada quando este for deixado sem supervisão ou antes de montar e desmontar.
Para evitar riscos de choque elétrico, não molhe, nem utilize o produto com as mãos molhadas ou em superfícies molhadas. Para a limpeza do produto após o uso, não submerja o plugue e o cabo elétrico ou o próprio produto na água ou em outros tipos de líquidos ou materiais inflamáveis.
Este aparelho não se destina à utilização por pessoas (inclusive crianças) com capacidades físicas, sensoriais ou mentais reduzidas, ou por pessoas com falta de experiência e conhecimento, a menos que tenham recebido instruções referentes à utilização do aparelho ou estejam sob a supervisão de uma pessoa responsável pela sua segurança.
As crianças devem ser vigiadas para assegurar que elas não estejam brincando com o aparelho.
A limpeza ou a manutenção do aparelho não deve ser feita por crianças, a menos que as mesmas estejam supervisionadas.
Após desembalar o produto, mantenha o material da embalagem fora do alcance de crianças.
Utilize peças originais. Isso evita danos ao produto e riscos a quem o manipula.
Este aparelho é destinado a uso doméstico e aplicações similares, tais como: cozinha de uso do grupo de funcionários em lojas, escritórios e outros ambientes de trabalho; casas de fazenda e por clientes em hotéis, motéis e outros ambientes tipo residenciais; ambientes de meia-pensão.
Não ultrapasse o volume máximo indicado no produto.
Quando operar o aparelho, esteja calçado e sobre um piso seco.
Nunca ligue sua chaleira elétrica sem água ou com a tampa aberta, pois poderá danificar o produto ou gerar risco de acidentes.
Não abra a tampa do produto durante o aquecimento ou ao servir, pois existe o risco de respingos de água quente.
Tenha cuidado ao abrir a tampa do aparelho, pois a liberação repentina de vapores poderá causar queimaduras.
Utilize este produto apenas para ferver água e fazer chá. Não utilize para esquentar outros líquidos, como leite, café, etc..
Evite queimaduras: enquanto estiver utilizando a chaleira elétrica, não toque nas partes quentes do produto.
Sempre esvazie o produto depois de utilizá-lo e proteja-o do calor e da umidade.
Utilize a chaleira elétrica exclusivamente com a base correspondente.
Se a água da chaleira estiver acima do nível máximo, a mesma deve ser retirada para evitar queimaduras.
Nunca toque a superfície do elemento de aquecimento, ele está sujeito ao calor residual mesmo após desligado.
Utilize o produto de acordo com as instruções. Um possível mau uso pode trazer riscos de acidentes.

* Para sua segurança e comodidade, recomenda-se que apenas profissionais treinados pela Electrolux consertem o produto.

A Electrolux ensina ao consumidor como identificar, em casa, alguns problemas que possam interferir no desempenho do produto, confira a seção **Solucionando Problemas**. Não melhorando o funcionamento, consulte o Serviço Autorizado Electrolux.

Guarde a nota fiscal de compra do aparelho, pois o atendimento em garantia só é válido mediante sua apresentação ao Serviço Autorizado Electrolux.

QUEREMOS QUE SUA CASA SEJA BEM VIVIDA

Obrigado por adquirir um eletroportátil da Electrolux. Você escolheu um produto que é resultado de décadas de experiência profissional e inovação.

Moderno e único, este produto foi desenvolvido pensando em você. Toda vez que usá-lo, você terá uma ótima experiência, que entrega o que há de melhor.

Bem-vindo à Electrolux.

UTILIZANDO SUA CHALEIRA ELÉTRICA

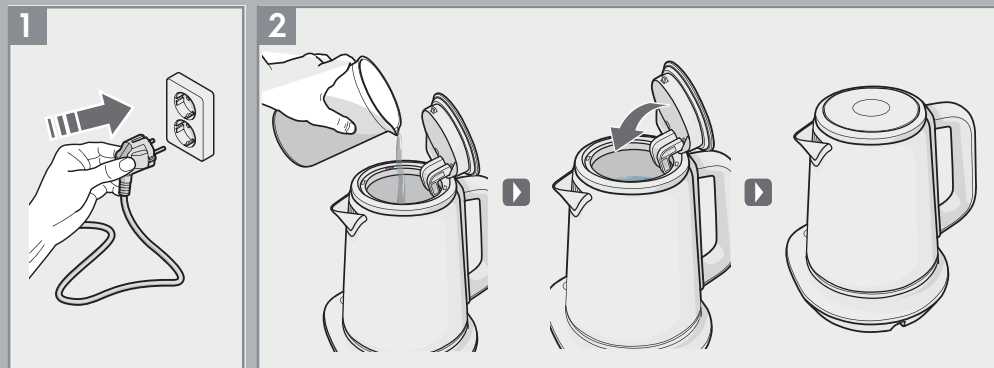
Coloque a base da chaleira elétrica sobre uma superfície firme, plana e seca.

1. Encaixe o plugue na tomada.

2. Com a chaleira (A) encaixada na base de aquecimento (K), pressione o botão de abertura da tampa (D) e adicione a água para aquecimento.

ATENÇÃO: Respeite o nível mínimo e máximo visto no indicador de nível de água (F) (mín. 0,6 L / máx. 1,7 L).

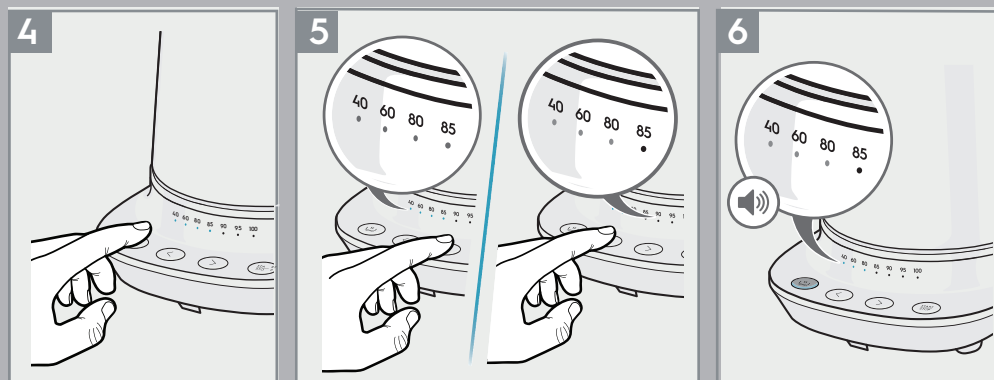
ATENÇÃO: Não encher a chaleira com água acima da marcação MÁX, pois a água fervente pode respingar através do bico.



4. Ligue a chaleira elétrica no botão start/stop (I).

5. Selecione a temperatura desejada (40, 60, 80, 85, 90, 95 ou 100 °C) através dos botões diminuir a temperatura (G) ou aumentar a temperatura (H). Uma luz piscante, indicará a temperatura selecionada.

6. Assim que a temperatura for atingida, um sinal sonoro de três 'beeps' será emitido.

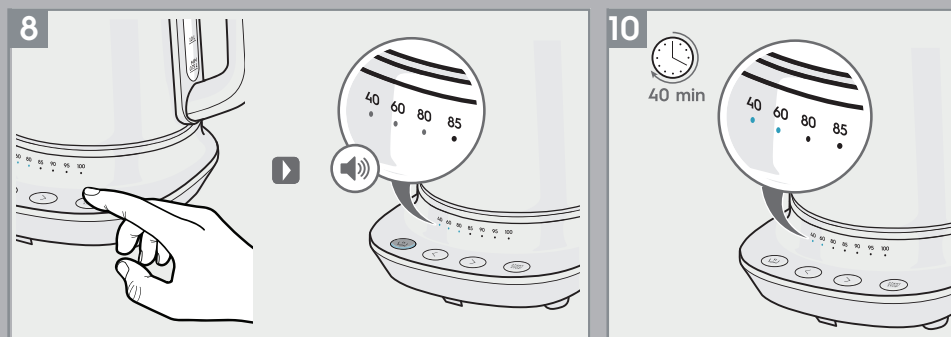


7. Retire a chaleira da base e sirva.

8. Caso deseje, acione o botão manter aquecido (J) para que a chaleira mantenha a temperatura de serviço selecionada.

9. Para alterar a temperatura de serviço (manter aquecido), pressione o botão start/stop (I) e selecione novamente a temperatura desejada indicado no passo 5, e então aperte o botão start/stop. Assim que a temperatura for atingida no modo 'manter aquecido', um sinal sonoro de dois 'beeps' será emitido.

10. Por questões de segurança, após 40 minutos ligada sem serviço, a chaleira elétrica desligará automaticamente.



DICA: É possível acompanhar a temperatura da chaleira através das luzes acesas correspondente a cada temperatura.

NOTA: Caso deseje interromper o processo de fervura da água, basta pressionar o botão liga/desliga até que a luz do botão se apague.

CUIDADO: Nunca abra a tampa logo após ferver água, vapores quentes podem causar queimaduras.

CUIDADO: Ao servir a água, vapores quentes podem sair do bico de saída de água.

CUIDADO: Nunca toque o corpo da chaleira elétrica, pois ele fica muito quente após o processo de fervura. Sempre manuseie a chaleira pela alça.

ATENÇÃO: Caso a base esteja molhada, desconecte-a da tomada e seque antes de utilizar.

LIMPEZA E MANUTENÇÃO

1. Antes de limpar o produto, certifique-se de que o mesmo esteja desligado da tomada e à temperatura ambiente.

2. Nunca enxágue, nem mergulhe a chaleira elétrica e a base em água ou em qualquer outro líquido. Basta limpar com um pano úmido, sem detergentes abrasivos. Ocasionalmente, lave o interior da chaleira com água corrente.

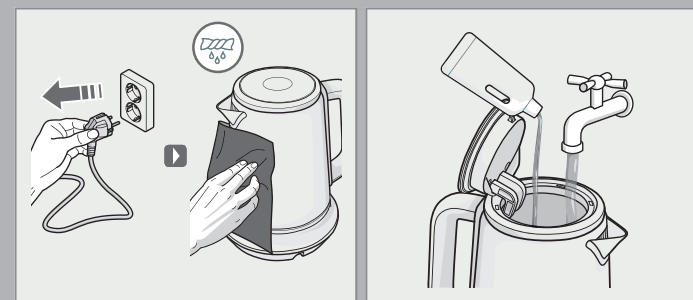
NOTA: Não use produtos de limpeza abrasivos, escovas ou utensílios de metal para limpar o exterior ou interior da chaleira, a fim de evitar danos ao acabamento do produto e ao sensor de temperatura interno.

3. Podem aparecer manchas superficiais no fundo da chaleira, após utilização contínua. Remova com um agente de limpeza para aço inoxidável.

DICA: Faça a limpeza regularmente da rede de contenção interna do bico. Abra a tampa (C) pressionando o botão de abertura da tampa (D) e puxe a rede para cima pela aba, limpe em água corrente com detergente neutro, enxágue e encaixe de volta com a aba para cima.

DESCALCIFICAÇÃO

A descalcificação é recomendada a cada três meses para um melhor desempenho. Encha a chaleira com água e descalcificador de acordo com as instruções do produto (existem produtos específicos no mercado). Não ferver a solução, pois isso pode causar a formação de espuma. Em seguida, enxágue a chaleira com água limpa.



ARMAZENAMENTO

Guarde a sua chaleira elétrica em local plano, seco e seguro, longe do alcance de crianças.

Somente guarde sua chaleira elétrica após a mesma ter esfriado.

MEIO AMBIENTE

A Electrolux tem o compromisso de oferecer produtos que causem menor impacto ao meio ambiente, contribuindo assim para o desenvolvimento sustentável.

Os equipamentos eletrônicos, pilhas e baterias devem ser eliminados de forma separada do lixo comum. Caso seu equipamento possua pilhas ou baterias, essas, ao serem substituídas ou descartadas, deverão ser encaminhadas a um Serviço Autorizado Electrolux para que tenham um destino adequado. A destinação ambientalmente adequada das embalagens e produtos ao final de vida é responsabilidade de todos. Para obter mais informações sobre como proceder, utilize nosso serviço de atendimento ao consumidor ou localize um ponto de recebimento mais próximo à você no site da ABREE* (<http://abree.org.br>).



*ABREE: Associação Brasileira de Reciclagem de Eletroeletrônicos e Eletrodomésticos na qual a Electrolux é associada e membro fundadora.