

Manual do usuário

Liquidificador Experience
EBS30



Fotos e desenhos ilustrativos Liquidificador EBS30_PORT_REV00

DE USO EXCLUSIVAMENTE DOMÉSTICO



ATENÇÃO: Não use este produto sem antes ler o manual de instrução.
Por favor, leia todas as instruções relacionadas ao seu produto e guarde este manual para sua referência futura.
Siga todas as advertências e instruções descritas neste manual para melhor utilizar seu produto e obter melhores resultados.

INFORMAÇÕES DE SEGURANÇA

Leia todas as instruções antes de utilizar o aparelho e guarde este manual para futuras referências.

Verifique se a tensão da rede elétrica é a mesma da etiqueta do produto antes de ligá-lo.
Não utilize o cabo elétrico para puxar ou arrastar o produto.
Não deixe o cabo elétrico pendurado em quinas de mesa para não danificá-lo.
Nunca desligue o produto da tomada puxando pelo cabo elétrico. Use o plugue.
Não prenda, torça, estique ou amarre o cabo elétrico.
Se o cabo de alimentação estiver danificado, este deve ser substituído pelo Serviço Autorizado Electrolux, a fim de evitar riscos.
Coloque sempre o aparelho numa superfície plana e nivelada.
Sempre desligue o produto e retire o plugue da tomada quando este for deixado sem supervisão, antes de montar, desmontar, substituir acessórios e ao se aproximar das partes em movimento.
Para evitar riscos de choque elétrico, não molhe, nem utilize o produto com as mãos molhadas, nem submerja o cabo elétrico, o plugue ou o próprio produto na água ou em outros tipos de líquidos ou materiais inflamáveis.
Este aparelho não se destina à utilização por pessoas (inclusive crianças) com capacidades físicas, sensoriais ou mentais reduzidas, ou por pessoas com falta de experiência e conhecimento, a menos que tenham recebido instruções referentes à utilização do aparelho ou estejam sob a supervisão de uma pessoa responsável pela sua segurança.
As crianças devem ser vigiadas para assegurar que elas não estejam brincando com o aparelho.
Após desembalar o produto, mantenha o material da embalagem fora do alcance de crianças.
Utilize peças originais. Isso evita danos ao produto e riscos a quem o manipula.
Este aparelho é destinado a uso doméstico e aplicações similares, tais como: cozinha de uso do grupo de funcionários em lojas, escritórios e outros ambientes de trabalho; casas de fazenda e por clientes em hotéis, motéis e outros ambientes tipo residenciais; ambientes de meia-pensão.
Nunca toque nas lâminas ou nos acessórios com as mãos ou com quaisquer utensílios quando o aparelho estiver conectado a tomada.
AVISO: As lâminas e os acessórios são muito afiados. Deve-se ter cuidado ao montar, desmontar após a utilização ou durante a limpeza.
Não ultrapasse a capacidade máxima (L) indicada no produto.
Nunca processe líquidos muito quentes (máx. de 60 °C).
Não utilize este produto para misturar tinta. Perigo, pode resultar em explosão!
Nunca utilize o produto sem a tampa.
Se as lâminas ficarem presas retire o plugue da tomada antes de remover os ingredientes que estão causando bloqueio.
O produto não pode ser utilizado para misturar ou triturar substâncias duras e secas, exceto cubos de gelo.
Mantenha as mãos e os utensílios fora do produto durante o funcionamento, para reduzir o risco de ferimentos graves ou danos ao Liquidificador.
Tenha cuidado ao manusear as lâminas de corte afiadas, quando esvaziar e limpar a jarra.
Tenha cuidado ao colocar líquidos quentes no aparelho (máx. de 60°C), pois a liberação repentina de vapores poderá causar queimaduras.
CUIDADO: Manuseie com cuidado, as lâminas são muito afiadas!
Não utilize este equipamento por mais de 2 minutos contínuos ao processar cargas pesadas. Após a utilização por 2 minutos com cargas pesadas, o produto deve ser deixado esfriando por pelo menos 10 minutos.

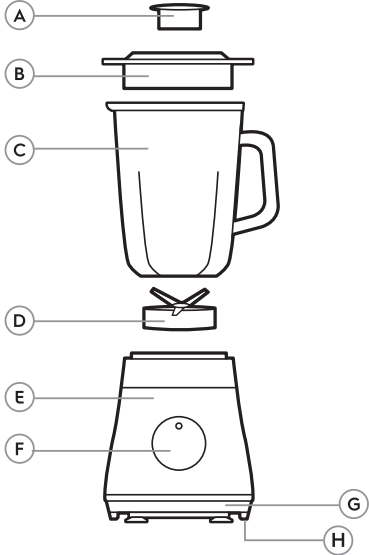
Para sua segurança e comodidade, recomenda-se que apenas profissionais treinados pela Electrolux consertem o produto.

A Electrolux ensina ao consumidor como identificar, em casa, alguns problemas que possam interferir no desempenho do produto confira seção **Solucionando Problemas**. Não melhorando o funcionamento, consulte o Serviço Autorizado Electrolux.

Guarde a nota fiscal de compra do aparelho, pois o atendimento em garantia só é válido mediante sua apresentação ao Serviço Autorizado Electrolux.

CONHEÇA SEU LIQUIDIFICADOR EXPERIENCE

- A. Copo medidor
- B. Tampa com abertura
- C. Jarra
- D. Suporte de lâminas removíveis
- E. Base do liquidificador
- F. Botão multivelocidades
- G. Local de armazenamento do cabo
- H. Pés antiderrapantes



ESPECIFICAÇÕES TÉCNICAS

Produto	Liquidificador Experience	
Modelo	EBS30	
Tensão (V-)	127	220
Potência (W)	700	700
Frequência (Hz)	60	
Capacidade total da jarra (L)	1,95	
Capacidade útil da jarra (L)	1,5	
Cor	Aço escovado	

SOLUCIONANDO PROBLEMAS

PROBLEMA	CAUSA POSSÍVEL	SOLUÇÃO
O liquidificador não liga.	A jarra/base não estão devidamente encaixadas.	Verifique se todos os componentes se encontram na posição correta.
		Verifique se a tensão do produto corresponde à tomada utilizada.
	Falha na alimentação elétrica.	Verifique se o plugue está corretamente conectado à tomada ou tente outra tomada. Conecte o plugue a outra tomada.
	Queda na rede de energia elétrica.	Aguarde a volta da energia.
O motor para durante o funcionamento	O motor sobreaqueceu.	Aguarde até que o Liquidificador esfrie.
	O motor superaqueceu.	Se o motor parar, desligue imediatamente o produto, retire o plugue do aparelho da tomada e deixe-o esfriar totalmente antes de usá-lo novamente.
	Os ingredientes são demasiadamente grandes.	Corte todos os vegetais e frutas em pedaços com um tamanho entre 1,8 cm² e 2,5 cm².

CENTRAL DE ATENDIMENTO AO CONSUMIDOR

Para informações sobre produtos ou rede de serviços autorizada, entre em contato:

3004-8778
(Capitais e Região metropolitana)

0800 728 8778
(Demais Regiões)

Lembre-se! Ao acessar a Central de Atendimento do Consumidor tenha em mãos:

- Código de Identificação do produto;
- Nota fiscal de compra
- Seu endereço, CEP e telefone para contato.

Electrolux do Brasil S.A.
Rua Ministro Gabriel Passos, 360 - CEP 81520-900 - Curitiba-PR - Brasil
www.electrolux.com



QUEREMOS QUE SUA CASA SEJA BEM VIVIDA

Obrigado por adquirir um eletroportátil da Electrolux. Você escolheu um produto que é resultado de décadas de experiência profissional e inovação.

Moderno e único, este produto foi desenvolvido pensando em você. Toda vez que usá-lo, você terá uma ótima experiência, que entrega o que há de melhor.

Bem vindo à Electrolux.

ANTES DO PRIMEIRO USO

1. Remova todos os materiais da embalagem e rótulos promocionais do produto.
2. Limpe a base cuidadosamente com um pano umedecido.
3. Lave em água corrente as demais peças componentes (copo medidor, tampa, jarra e suporte de lâminas).

NOTA: Não utilize esponja abrasiva para a limpeza.

UTILIZANDO SEU LIQUIDIFICADOR

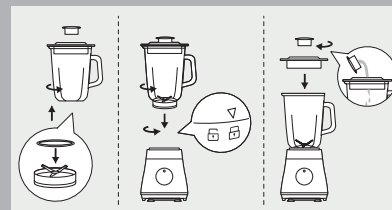
1. Seu Liquidificador Experience possui lâminas removíveis para uma limpeza mais fácil.

NOTA: Sempre certifique-se que seu liquidificador está desconectado da energia elétrica, antes de encaixar ou remover as lâminas.

2. Coloque o anel de borracha na unidade de lâminas removíveis. Em seguida, encaixe o suporte de lâminas na jarra e gire em sentido horário para fixar.

3. Encaixe a jarra montada na base do produto. O produto deve ser posicionado sobre uma superfície plana e que não seja escorregadia.

4. Coloque os ingredientes no interior da jarra, respeitando a máxima capacidade. Feche a tampa e encaixe o copo medidor.

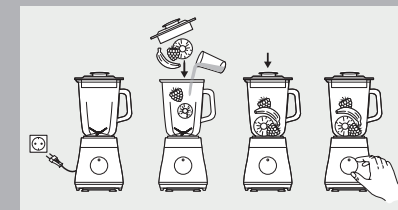


NOTA: Durante o funcionamento, pode-se colocar os ingredientes através da abertura da tampa. Lembre-se de fechá-la para evitar respingos.

CUIDADO: Não processe alimentos acima de 60°C. Nunca mergulhe a jarra de vidro em água fervendo.

NOTA: Ao processar líquidos quentes até 60°C, preencha a jarra apenas até a metade da sua capacidade máxima e inicie o processamento em velocidade baixa. Sempre coloque a tampa antes de ligar e tenha cuidado para proteger as mãos, pois a jarra pode aquecer.

5. Para ligar o liquidificador, conecte o plugue na tomada e selecione a velocidade de processamento desejada.



NOTA: O Liquidificador Experience possui 5 velocidades e a função "pulse".

CUIDADO: Nunca acione o liquidificador vazio. Ao fazer isso você pode provocar sobreaquecimento e danificar o produto.

LIMPEZA E MANUTENÇÃO

1. Antes de limpar o produto, certifique-se que o mesmo esteja desligado da tomada.
2. Nunca enxágue nem mergulhe a base do produto em água ou qualquer outro líquido. Basta limpar com um pano úmido, sem detergente abrasivo.
3. Desencaixe todas as partes da jarra e lave-as com água corrente e detergente neutro. Não utilize esponja de aço para que não fiquem riscados ou danificados.

NOTA: Nunca utilize agentes abrasivos, álcool, solvente ou qualquer outra substância química para limpar o produto.

4. Limpeza rápida: Encher a jarra até a metade com água morna e detergente. Em seguida, utilizar a função "pulse" por 1-2 segundos, repetindo esse processo por 3-4 vezes. Ao final, remova a jarra e enxague com água corrente.

ARMAZENAMENTO

Guarde o seu Liquidificador em local plano, seco e seguro, longe do alcance de crianças. Enrole o cabo de alimentação na parte inferior da base.

RECEITA

Receita	Ingredientes	Quantidade	Tempo	Velocidade
Creme de cenoura	Cenoura	600g	≤60seg	5 (velocidade máxima)
	Água	900ml		

MEIO AMBIENTE



O material da embalagem é reciclável, procure separar e enviar para reciclagem. Este aparelho não deve ser tratado como lixo doméstico, deve ser entregue em um sistema de reciclagem de equipamentos elétricos e eletrônicos que atenda à legislação local. Os equipamentos eletrônicos, pilhas e baterias devem ser eliminados de forma separada do lixo doméstico comum. Caso seu equipamento possua pilhas ou baterias, essas, ao serem substituídas ou descartadas, deverão ser encaminhadas a um Serviço Autorizado Electrolux para que tenham um destino adequado.

NOTA: A jarra, suporte de lâminas, tampa e copo medidor podem ser lavados na lava-louça.