

Manual do usuário

Cafeteira Elétrica Electrolux Expert CMP70



Fotos e desenhos ilustrativos IFU_CMP70_POR_REV00

DE USO EXCLUSIVAMENTE DOMÉSTICO

1

ATENÇÃO: Não use este produto sem antes ler o manual de instrução.

Por favor, leia todas as instruções relacionadas ao seu produto e guarde este manual para sua referência futura.

Siga todas as advertências e instruções descritas neste manual para melhor utilizar seu produto e obter melhores resultados.

INFORMAÇÕES DE SEGURANÇA

Verifique se a tensão da rede elétrica é a mesma da etiqueta do produto antes de ligá-lo.
Não utilize o cabo elétrico para puxar, arrastar ou transportar o produto.
Não deixe o cabo elétrico pendurado em quinas de mesa para não danificá-lo.
Nunca desligue o produto da tomada puxando pelo cabo elétrico. Use o plugue.
Não prenda, torça, estique ou amarre o cabo elétrico.
Cuide para que o aparelho não fique apoiado sobre o cabo elétrico
Se o cabo de alimentação estiver danificado, este deve ser substituído pelo Serviço Autorizado Electrolux, a fim de evitar riscos.
Ligue seu aparelho a uma tomada exclusiva, não utilize extensões ou conectores tipo T (benjamim). Esse tipo de ligação pode provocar sobrecarga na rede elétrica, prejudicando o funcionamento e resultando em acidentes.
Seu aparelho está equipado com plugue do cabo de alimentação de 3 pinos. O pino de aterramento não pode ser cortado.
Esse aparelho possui cabo elétrico com aterramento apenas para fins funcionais.
Em caso de marcas de queda no produto ou dano no cordão elétrico ou no plugue ou em qualquer outro componente, não utilize o aparelho. Para qualquer defeito, a manutenção deverá ser feita por uma assistência técnica autorizada Electrolux.
Mantenha o cordão elétrico fora da área de circulação de pessoas para evitar tropeços.
O aparelho, assim como o cordão elétrico, devem ficar longe de superfícies com alta incidência de calor, úmidas ou cortantes.
Coloque sempre o aparelho em uma superfície plana, nivelada e estável.
Sempre desligue o produto e retire o plugue da tomada quando este for deixado sem supervisão ou antes de montar e desmontar e ao se aproximar das partes em movimento.
Para evitar riscos de choque elétrico, não molhe, nem utilize o produto com as mãos molhadas ou em superfícies molhadas. Para a limpeza do produto após o uso, não submerja o plugue e o cabo elétrico ou o próprio produto na água ou em outros tipos de líquidos ou materiais inflamáveis.
Este aparelho não se destina à utilização por pessoas (inclusive crianças) com capacidades físicas, sensoriais ou mentais reduzidas, ou por pessoas com falta de experiência e conhecimento, a menos que tenham recebido instruções referentes à utilização do aparelho ou estejam sob a supervisão de uma pessoa responsável pela sua segurança.
As crianças devem ser vigiadas para assegurar que elas não estejam brincando com o aparelho.
A limpeza ou a manutenção do aparelho não deve ser feita por crianças, a menos que as mesmas estejam supervisionadas.
Após desembalar o produto, mantenha o material da embalagem fora do alcance de crianças.
Utilize peças originais. Isso evita danos ao produto e riscos a quem o manipula.
Este aparelho é destinado a uso doméstico e aplicações similares, tais como: cozinha de uso do grupo de funcionários em lojas, escritórios e outros ambientes de trabalho; casas de fazenda e por clientes em hotéis, motéis e outros ambientes tipo residenciais; ambientes de meia-pensão.
Não ultrapasse o volume máximo indicado no produto.
Quando operar o aparelho, esteja calçado e sobre um piso seco.
ConsERVE cabelos compridos, vestuários e outros objetos longe das partes móveis do produto.
Utilize este produto apenas para fazer café.
Não ligue a cafeteira se não houver água na reservatório, pois poderá danificar o produto.
Não coloque água no produto quando ele estiver quente. Para esfriá-lo, desconecte-o da tomada e espere cinco minutos.
Não deixe o produto na tomada quando não estiver utilizando.
Nunca deixe a jarra da cafeteira vazia quando a função manter aquecido estiver ligada, pois poderá ocasionar trincas e a quebra da jarra.
Não use o aparelho se a jarra apresentar quaisquer sinais de trincas ou se a alça estiver frouxa ou solta. Use a jarra apenas com este aparelho.
Não deixe a cafeteira funcionando sem supervisão.
Não coloque a jarra quente sobre superfícies molhadas ou frias, pois o choque térmico pode quebrá-la.
Apesar do vidro da jarra ser temperado, não a leve ao fogo, pois a alça não é resistente ao calor.
O reservatório deve conter apenas água fria (temperatura ambiente). Não coloque açúcar, café ou leite no reservatório.
Sempre esvazie o produto depois de utilizá-lo e proteja-o do calor e da umidade.
Evite transbordamentos: não encha o reservatório além do nível máximo indicado.
Evite queimaduras: Enquanto estiver utilizando a cafeteira, não toque nas partes quentes do produto com as mãos ou objetos metálicos.
Não abra a tampa do reservatório durante o funcionamento, existe o risco de respingos e vapores de água quente.
A superfície do elemento de aquecimento é sujeito a calor residual mesmo após desligado.
Cuidado para não espirrar água no conector elétrico.
Não utilize a cafeteira dentro de um armário.

* Para sua segurança e comodidade, recomenda-se que apenas profissionais treinados pela Electrolux consertem o produto.

A Electrolux ensina ao consumidor como identificar, em casa, alguns problemas que possam interferir no desempenho do produto, confira a seção **Solucionando Problemas**. Não melhorando o funcionamento, consulte o Serviço Autorizado Electrolux.

Guarde a nota fiscal de compra do aparelho, pois o atendimento em garantia só é válido mediante sua apresentação ao Serviço Autorizado Electrolux.

CONHEÇA SUA CAFETEIRA



SOLUCIONANDO PROBLEMAS

Sintoma	Causa	Solução
O produto não liga ou não aquece.	Falha na alimentação elétrica.	Verifique se a tensão do produto corresponde à tomada utilizada.
		Verifique se o plugue está corretamente conectado à tomada ou tente outra tomada.
		Conecte o plugue a outra tomada.
	Queda na rede de energia elétrica.	Aguarde a volta da energia.
O café esfria rapidamente.	O contato da jarra com a placa de aquecimento é deficiente.	Verificar se a jarra está corretamente apoiada sobre a placa ou se há algum corpo estranho entre ambas.
Somente uma parte da água que está no tanque chega à jarra.	Dutos obstruídos.	Efetue o procedimento que está descrito na seção autolimpeza.

*** LEMBRE-SE: Não seguir as orientações pode levar à perda da garantia**

* A Electrolux recomenda o cumprimento dos procedimentos descritos neste Manual para que não haja riscos ao usuário nem danos ao produto.

ESPECIFICAÇÕES TÉCNICAS

Cafeteira Elétrica Electrolux Expert			
Modelo	CMP70		
Tensão (V~)	127	220	
Potência (W)	1250	1600	
Frequência (Hz)	50-60		
Capacidade da Jarra (L)	1,25		
Material	Plástico		
Material da Jarra	Vidro temperado		

Variação admissível de tensão*			
Tensão nominal (V)	Mínima (V)		Máxima (V)
	127	117	133
	220	202	231

***Os níveis de tensão de alimentação com o qual este aparelho opera são estabelecidos nos "Procedimentos de Distribuição de Energia Elétrica no Sistema Elétrico Nacional (PRODIST)" da ANEEL (Agência Nacional de Energia Elétrica).**

Caso a tensão de alimentação do aparelho esteja fora dos limites indicados na tabela Variação Admissível de Tensão, solicite à concessionária de energia a adequação dos níveis de tensão ou instale um regulador de tensão (estabilizador) com potência não inferior a 1500VA. Danos ao aparelho poderão ocorrer se houver, no local da instalação, variação de tensão fora dos limites especificados (vide tabela citada acima) ou quedas frequentes no fornecimento de energia.

CENTRAL DE ATENDIMENTO AO CONSUMIDOR

Para informações sobre produtos ou rede de serviços autorizada, entre em contato:

3004-8778
(Capitais e Região metropolitana)

Lembre-se! Ao acessar a Central de Atendimento do Consumidor tenha em mãos:

- Código de identificação do produto;
- Nota fiscal de compra
- Seu endereço, CEP e telefone para contato.

0800 728 8778
(Demais Regiões)

Electrolux do Brasil S.A.

Rua Ministro Gabriel Passos, 360 - CEP 81520-900 - Curitiba-PR - Brasil

www.electrolux.com



Electrolux

QUEREMOS QUE SUA CASA SEJA BEM VIVIDA

Obrigado por adquirir um eletroportátil da Electrolux. Você escolheu um produto que é resultado de décadas de experiência profissional e inovação.

Moderno e único, este produto foi desenvolvido pensando em você. Toda vez que usá-lo, você terá uma ótima experiência, que entrega o que há de melhor.

Bem-vindo à Electrolux.

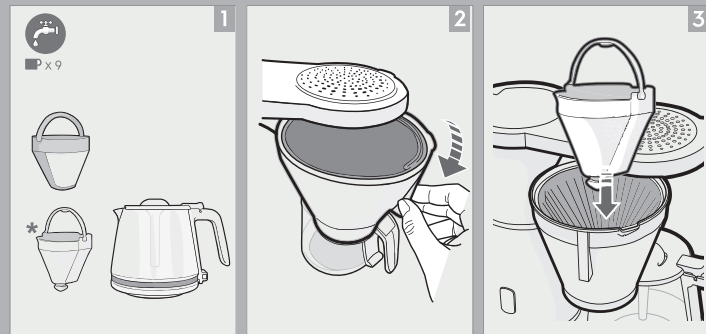
ANTES DO PRIMEIRO USO

1. Remova todos os materiais da embalagem e rótulos promocionais do produto.
2. Limpe o exterior da cafeteira com um pano umedecido.
3. Lave a jarra de vidro e o filtro permanente com água morna e detergente neutro.
4. Encha o reservatório com água até o nível máximo. Em seguida, deixe a cafeteira funcionar um ou dois ciclos utilizando apenas água.
5. Repita esta operação toda vez que a cafeteira ficar parada ou sem uso por um tempo prolongado.

UTILIZANDO SUA CAFETEIRA

Antes da utilização, coloque a cafeteira sobre uma superfície estável, plana e seca. Conecte o plugue da cafeteira na tomada.

1. Certifique-se de que o aparelho e demais peças estejam limpas.
2. Destrave o suporte articulado de filtro de café (H) pela aba externa e gire no sentido horário.
3. Encaixe o suporte interno do filtro de café (I) dentro do suporte articulado do filtro de café (H).



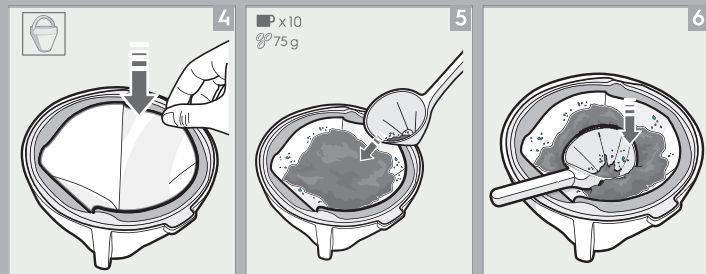
4. Encaixe o filtro de café permanente (J) dentro do suporte interno do filtro de café (I).

NOTA: O café pode ser preparado com o filtro de café permanente ou com o filtro de papel. Para utilizar o filtro de papel remova o filtro de café permanente para evitar transbordamento de café.

5. Adicione o pó de café utilizando o medidor de café (N) (máx. para 10 xícaras).

NOTA: Recomenda-se utilizar no máximo 10 medidores de pó de café para a capacidade máxima de café.

6. Com o medidor de café (N), amasse o café no centro para que a água quente possa ficar mais tempo em contato com o pó de café, extraindo o máximo sabor.

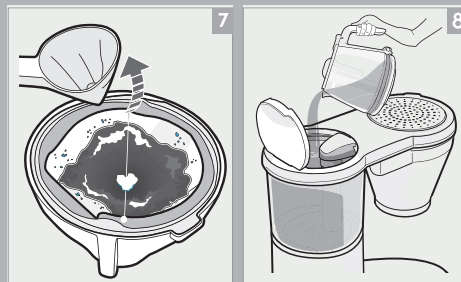


7. Retire o medidor de café.

8. Levante a tampa do reservatório (G) e utilize a jarra de vidro (K) para encher o reservatório com água até o nível desejado (máx. 10 xícaras ou máx. de 1,25 L). Na sequência, feche a tampa do reservatório.

OBS: 1 (uma) xícara equivale a 125 ml.

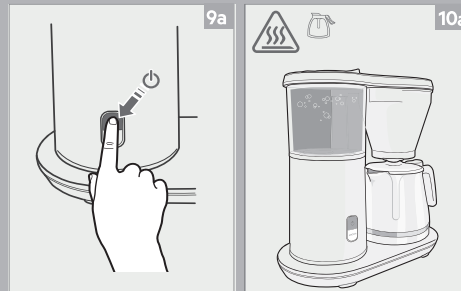
NOTA: Certifique-se de que a jarra esteja encaixada corretamente sobre a placa de aquecimento.



PREPARO NORMAL

- 9a. Pressione o botão ON/OFF (C). A luz do botão ON/OFF (C) começará a pulsar, sinalizando que o café está sendo preparado.

- 10a. Aguarde o preparo, assim que estiver pronto, o botão ON/OFF (C) ficará aceso automaticamente, indicando que o café está no modo 'manter aquecido'.



- 11a. O preparo do café pode ser interrompido pressionando o botão ON/OFF (C) a qualquer momento. O aparelho continuará o processo de infusão quando o botão ON/OFF (C) for pressionado novamente.

- 12a. Desligue o produto e retire o plugue da tomada quando a jarra estiver vazia ou quando a cafeteira não for utilizada.

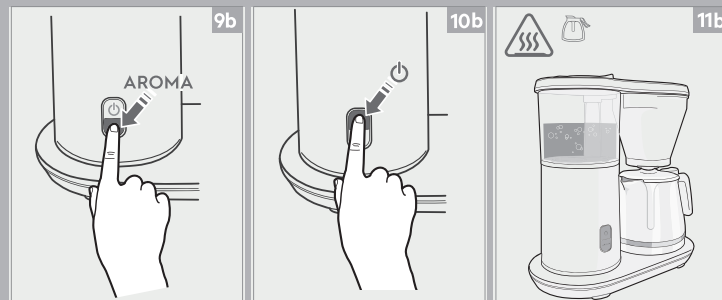
PREPARO SELETOR AROMA STRENGTH™

- 9b. Pressione o botão aroma (D) para intensificar o sabor quando o preparo for de até 5 xícaras (625 ml de água). Essa função prolonga o tempo de preparação para maximizar a extração do sabor e preparar um café mais intenso.

- 10b. Pressione o botão ON/OFF (C). A luz do botão ON/OFF (C) começará a pulsar e a luz do botão aroma (D) ficará acesa, indicando que o café está sendo preparado com a função acionada.

AVISO! Após 30 segundos de funcionamento, não é possível desligar ou ligar o Seletor Aroma Strength™.

- 11b. Aguarde o preparo, assim que estiver pronto, o botão ON/OFF (C) ficará aceso automaticamente, indicando que o café está no modo 'manter aquecido', e a luz do botão aroma (D) ficará acesa.



- 12b. O preparo do café pode ser interrompido pressionando o botão ON/OFF (C) a qualquer momento. O aparelho continuará o processo de infusão quando o botão ON/OFF (C) for pressionado, porém é necessário ligar o botão aroma (D) novamente para ativar a função.

13. Desligue o produto e retire o plugue da tomada quando a jarra estiver vazia ou quando a cafeteira não for utilizada.

NOTA: O produto não deve ser ligado com o reservatório de água vazio.

NOTA: Não encher o reservatório com água acima da marcação MÁX.

NOTA: Se a jarra for removida durante o processo de preparo do café, a válvula do suporte do filtro impede que o café respingue na base, interrompendo o fluxo através do sistema corta pingos.

AVISO! A jarra não deve ser retirada da placa de aquecimento por mais de 30 segundos, durante o processo de preparo do café, caso contrário, o filtro irá transbordar.

NOTA: A cafeteira permanece ligada por até 60 minutos, após este período ela desligará automaticamente.

CUIDADO: Nunca abra a tampa da jarra logo após ferver água, vapores quentes podem causar queimaduras.

CUIDADO: Ao servir o café, vapores quentes podem sair do bico de saída da jarra.

CUIDADO: Nunca toque o corpo da jarra, pois ele fica muito quente após o preparo do café. Sempre manuseie a jarra pela alça (L).

LIMPEZA E MANUTENÇÃO

1. Antes de limpar o produto, certifique-se de que o mesmo esteja desligado da tomada.

2. Nunca enxágue nem mergulhe a cafeteira em água ou em qualquer outro líquido. Basta limpar com um pano úmido, sem detergentes abrasivos.

3. Lave a jarra e o suporte do filtro com água e detergente neutro, sem utilizar esponja de aço para que não fiquem riscados ou danificados. De preferência, o suporte do filtro deve ser lavado logo após o uso, pressionando a válvula corta pingo para que a água flua através dela.

NOTA: Nunca utilize agentes abrasivos, álcool, solvente ou qualquer outra substância química para limpar o produto.

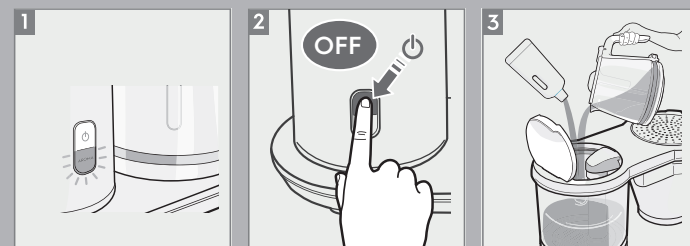
DESCALCIFICAÇÃO

1. A descalcificação é indicada sempre que a luz do botão aroma (D) estiver piscando na cor vermelha.

2. Desligue a cafeteira no botão ON/OFF (C).

3. Adicione somente água e descalcificante no reservatório de água (F).

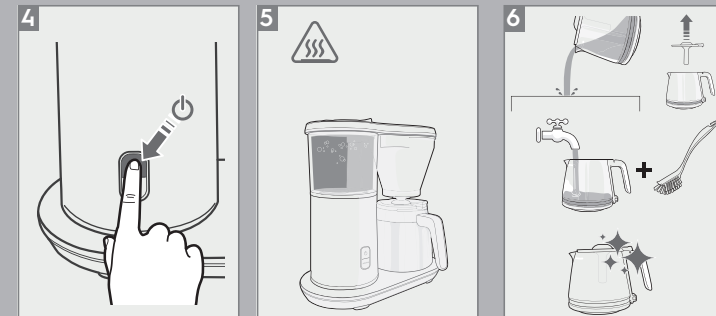
NOTA: Verifique as instruções de uso recomendados pelo fabricante do descalcificante (existem produtos específicos no mercado).



4. Com a jarra na placa de aquecimento, pressione o botão ON/OFF (C) e efetue um ciclo somente com água e descalcificante, sem pó de café.

5. Aguarde o processo de descalcificação finalizar.

6. Após o término, elimine o conteúdo da jarra (K), retire a tampa e realize a limpeza interna com uma escova macia.

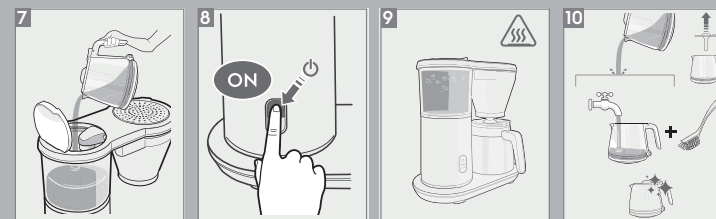


7. Adicione somente água no reservatório (F) para um ciclo de enxágue.

8. Ligue a cafeteira pressionando o botão ON/OFF (C).

9. Aguarde pelo ciclo de enxágue.

10. Após o término, elimine o conteúdo da jarra (K), retire a tampa e realize a limpeza interna com uma escova macia.

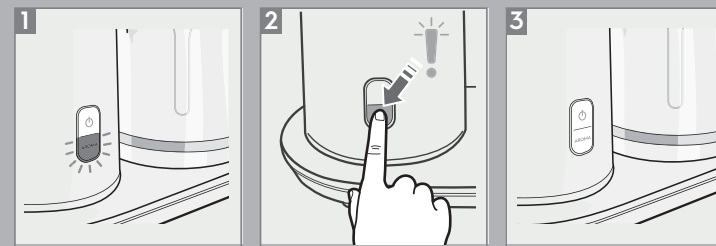


ELIMINANDO O AVISO DE DESCALCIFICAÇÃO

1. Após 100 ciclos de preparo, a descalcificação é solicitada, uma luz vermelha no botão aroma (D) ficará piscando. Caso a descalcificação não tenha sido feita, verifique o tópico DESCALCIFICAÇÃO.

2. Caso a descalcificação já tenha sido feita, e a luz continue acesa, pressione o botão aroma (D) por 2 segundos.

3. Após isso, a luz não irá mais piscar até os próximos 100 ciclos de preparo.



ARMAZENAMENTO

Guarde a sua Cafeteira em local plano, seco e seguro, longe do alcance de crianças. Somente guarde sua Cafeteira após a mesma ter esfriado.

MEIO AMBIENTE



A Electrolux tem o compromisso de oferecer produtos que causem menor impacto ao meio ambiente, contribuindo assim para o desenvolvimento sustentável.

Os equipamentos eletrônicos, pilhas e baterias devem ser eliminados de forma separada do lixo comum. Caso seu equipamento possua pilhas ou baterias, essas, ao serem substituídas ou descartadas, deverão ser encaminhadas a um Serviço Autorizado Electrolux para que tenham um destino adequado.

A destinação ambientalmente adequada das embalagens e produtos ao final de vida é responsabilidade de todos. Para obter mais informações sobre como proceder, utilize nosso serviço de atendimento ao consumidor ou localize um ponto de recebimento mais próximo à você no site da ABREE* (<http://abree.org.br>).

*ABREE: Associação Brasileira de Reciclagem de Eletroeletrônicos e Eletrodomésticos na qual a Electrolux é associada e membro fundadora.