

FRONT

Nunca use espátulas metálicas, objetos pontiagudos, produtos abrasivos ou alcalinos para limpeza das superfícies plásticas no interior do seu refrigerador. Não jogue água diretamente dentro ou fora do refrigerador.

**Limpeza da parte EXTERNA:**  
Utilize um pano umedecido em água morna com sabão neutro e depois seque cuidadosamente. Garanta que a superfície externa da porta, puxadores e cabeceiras estejam bem secas após a limpeza, pois a umidade nessa região pode acarretar em corrosão.

**Limpeza das BORRACHAS DE VEDAÇÃO:**  
Limpe-as cuidadosamente com um pano macio e úmido. Após, seque-as com o mesmo cuidado.

⚠

ATENÇÃO

- Não armazene medicamentos, produtos tóxicos ou químicos em seu refrigerador, para evitar a contaminação dos alimentos.
- Não se apoie sobre as portas, pois elas poderão desalinhar e prejudicar a vedação, comprometendo o desempenho do refrigerador.

5. Certificado de Garantia

A fabricante Electrolux do Brasil S.A. concede garantia contra qualquer vício e/ou defeito de fabricação aplicável nas seguintes condições:

1. O início da vigência da garantia ocorre na data de emissão da nota fiscal da venda mediante identificação obrigatória de modelo e características do produto;
2. O prazo de vigência da garantia é de 12 (doze) meses contados a partir da data da emissão da nota fiscal preenchida conforme item "1" deste Certificado e divididos da seguinte maneira: **a)** 90 (noventa) dias de garantia legal; e **b)** 9 (nove) meses de garantia contratual;
3. A fabricante não concede qualquer forma e/ou tipo de garantia para produtos desacompanhados de nota fiscal de venda ao consumidor, ou produtos cuja nota fiscal esteja preenchida incorretamente (observar orientação do item "1" deste Certificado);
4. Qualquer defeito que for constatado neste produto deve ser imediatamente comunicado ao Serviço Autorizado Electrolux mais próximo de sua residência, cujo contato e endereço podem ser encontrados em [www.electrolux.com.br](http://www.electrolux.com.br) ou no Serviço de Atendimento ao Consumidor Electrolux.
5. Esta garantia abrange a substituição de peças que apresentem vícios constatados como de fabricação, além da mão de obra utilizada no respectivo reparo.
6. Vidros, peças plásticas (botões, gavetas, capa dos puxadores, tampas, prateleiras, porta laticínios, frisos, acabamentos, emblemas, etc.) e lâmpadas são garantidos contra vício e/ou defeito de fabricação apenas pelo prazo legal de 90 (noventa) dias, contados a partir da emissão da nota fiscal de compra do produto.

A Garantia perderá a validade quando:

7. Houver remoção e/ou alteração do número de série ou da etiqueta de identificação do produto.
8. O produto for instalado e/ou utilizado em desacordo com o Manual de Instruções e/ou utilizado para fins diferentes do uso doméstico (uso

comercial, laboratorial, industrial, etc.). Também não terão nenhum tipo de cobertura pela garantia (legal e contratual) os materiais ou alimentos armazenados no interior do produto utilizado para os fins citados.

9. O produto for ligado em tensão diferente a qual foi destinado.
10. O produto tiver recebido maus tratos, descuidos ou ainda sofrer alterações, modificações ou consertos feitos por pessoas ou entidades não credenciadas pela Electrolux do Brasil S.A.
11. O vício ou defeito for causado por acidente ou má utilização pelo consumidor.

A Garantia concedida pela Fabricante não cobrirá:  
12. Despesas com instalação do produto.

13. Produtos ou peças danificadas por acidente de transporte ou manuseio, riscos, amassamentos ou atos e efeitos da natureza.
14. O não funcionamento ou falhas decorrentes de problemas de fornecimento de energia elétrica e/ou falta de água no local onde o produto será instalado.

15. Despesas com transporte, peças, materiais e mão de obra para preparação do local onde será instalado o produto (ex. rede elétrica, conexões elétricas e hidráulicas, tomadas, esgoto, alvenaria, aterramento, etc.).

16. Chamadas relacionadas unicamente a orientação de uso constantes no Manual de Instruções ou no próprio produto serão passíveis de cobranças.

Outras disposições:

17. As despesas de deslocamento do Serviço Autorizado, para atendimento de produtos instalados fora do município de sua sede, obedecerão os seguintes critérios: **a)** para situações existentes nos primeiros 90 (noventa) dias seguintes à data de emissão da nota fiscal de venda ao Consumidor, as despesas serão suportadas pela fabricante; **b)** para situações existentes após o 91º (nonagésimo primeiro) dia seguinte à data da emissão da nota fiscal, as despesas serão suportadas única e exclusivamente pelo Consumidor.
18. As despesas decorrentes e consequentes de instalação de peças que não pertençam ao produto são de responsabilidade única e exclusiva do Consumidor.
19. A Electrolux declara que não há nenhuma outra pessoa física e/ou jurídica habilitada a fazer exceções ou assumir compromissos, em seu nome, referente ao presente certificado de garantia.
20. Este CERTIFICADO DE GARANTIA é válido apenas para produtos vendidos e utilizados no território brasileiro, sendo que quaisquer dúvidas sobre as disposições do mesmo devem ser esclarecidas no MANUAL DE INSTRUÇÕES, no site ou pelo Serviço de Atendimento ao Consumidor Electrolux.

21. Para sua comodidade, preserve o Manual de Instruções, Certificado de Garantia e a Nota Fiscal do Produto.

Em caso de dúvidas, ligue para nosso Serviço de Atendimento ao Consumidor, ou acesse

[www.electrolux.com.br](http://www.electrolux.com.br)

3004 8778 Capitais e Regiões Metropolitanas

0800 728 8778 Demais Regiões

Electrolux do Brasil S.A.

R. Ministro Gabriel Passos,

360, Curitiba PR, Brasil

CEP 81520-900

(41) 3371-7000



MANUAL DE INSTRUÇÕES  
REFRIGERADORES

DB44 / DB44S  
IB45 / IB45S  
IB54 / IB54S / IB54B  
IB55 / IB55S

IMPORTANTE

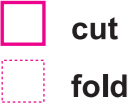
Guarde a nota fiscal do produto, pois o atendimento em garantia só é válido mediante sua apresentação ao Serviço Autorizado Electrolux. Não retire a etiqueta de identificação de onde está adesivada. Ela será utilizada caso o aparelho necessite de reparo.

DICAS AMBIENTAIS

- O material da embalagem é reciclável, procure separar e enviar para reciclagem.
  - Este aparelho não deve ser descartado como lixo doméstico, deve ser entregue em um sistema de reciclagem de equipamentos elétricos e eletrônicos que atenda à legislação local e federal. A Electrolux disponibiliza pontos de recebimento por meio da ABREE\*, consulte o ponto mais próximo em [www.abree.org.br](http://www.abree.org.br)
  - Este aparelho utiliza gases de baixo impacto climático, tanto para espuma quanto para o sistema de refrigeração, em acordo com o protocolo de Montreal.
  - Evite qualquer manuseio que possa gerar vazamento destes gases e realize manutenções em assistências autorizadas.
- 

\*Associação Brasileira de Reciclagem de Eletroeletrônicos e Eletrodomésticos

Leia este manual antes de instalar e usar o produto e guarde-o para futuras referências.



REVISIONS		Electrolux		Design Latin America	
001	1st release	CAROLINA A.	2021/04/30	BRAND	Electrolux
002	2nd release	MARINA T.	2021/09/20	BY	Marina Tamataya
				DATE	2021/09/20
				SCALE	1:1
					Proj. BFP
				INSTRUCTION MANUAL A21328801 G0033844	
				TITLE	

This information is confidential and it is the property of Electrolux do Brasil S/A, without whose permission it may not be copied, shown or handed to a third party or otherwise used, and it is to be returned promptly upon request to Electrolux do Brasil S/A.

BACK

1. Segurança

**IMPORTANTE**  
*Estas informações são para sua segurança. Você DEVE ler o manual cuidadosamente antes de instalar ou usar o aparelho.*

Este aparelho é destinado a uso doméstico e aplicações similares, e não se destina à utilização por pessoas com capacidades físicas, sensoriais ou mentais reduzidas e com falta de conhecimento, a menos que tenham recebido instruções de utilização do aparelho ou estejam sob a supervisão de um responsável. Crianças devem ser vigiadas para assegurar que elas não estejam brincando com o aparelho.

**Evite acidentes:** Após desembalar o produto, não permita que o refrigerador e a embalagem sejam manuseadas por crianças. Se você notar a presença de pacote sílica gel ou agilar Desipak, descarte.

**Ao desligar:** Retire o refrigerador da tomada sempre que fizer limpeza ou manutenção. **Nunca puxe pelo cabo; utilize o plugue.** Não prenda, torça ou amarre o cabo elétrico. Se ele estiver danificado, contate o **Serviço Autorizado Electrolux** a fim de evitar riscos.

- Não utilize objetos afiados e pontiagudos para retirar o gelo ou para separar alimentos congelados dentro do freezer, pois pode causar danos ao evaporador e causar sérios danos ao produto.
  - Não use materiais do tipo “sprays” para efetuar ou acelerar o degelo, pois podem conter substâncias nocivas que podem reagir e danificar as peças de plástico.
  - Não use dispositivos de limpeza a vapor para limpar, uma vez que pode provocar um curto-circuito.
  - Não armazene substâncias explosivas, tais como latas de aerossol com um propelente inflamável neste aparelho.
  - O meio ambiente e a segurança pessoal devem ser considerados quando do descarte do eletrodoméstico. Certifique-se que o eletrodoméstico seja transportado para um lugar apropriado para o descarte e a reciclagem segura.
  - Não deixe o eletrodoméstico abandonado em aterros sanitários, ou terrenos baldios, pois a espuma utilizada no isolamento e o gás refrigerante contido neste eletrodoméstico são inflamáveis.
- Ao descartar, siga as instruções:

1. Desligue o aparelho da rede elétrica.
2. Corte o cabo de alimentação no ponto em que ele sai do refrigerador e destrua o plugue ou torne-o inutilizável para que não represente um perigo ou mal uso.
3. Remova as portas e as prateleiras para que, caso as crianças subam ou entrem no interior dos gabinetes, não fiquem presas e não tenham risco de sufocamento
4. Certifique-se que o eletrodoméstico não apresenta qualquer perigo para as crianças enquanto está sendo armazenado temporariamente para a eliminação.
5. Antes e durante o transporte para descarte, garanta que a tubulação do sistema de refrigeração não esteja danificada.
6. Vazamento de gás refrigerante pode causar danos e risco de incêndio;
7. Este eletrodoméstico contém isolamento de espuma de poliuretano formado por bolhas de gases inflamáveis. Evite qualquer ameaça a segurança, seguindo os procedimentos de descarte apropriado indicado acima;

**NOTA:** Esse modelo usa gás refrigerante inflamável R600a em seu sistema selado de refrigeração. Não é nocivo ao meio ambiente, mas é inflamável. Ele não agride a camada de ozônio, nem aumenta o efeito estufa;

**ATENÇÃO:**  
**RISCO DE FOGO / MATERIAIS INFLAMÁVEIS**

- Para sua segurança:**
- Durante o transporte e instalação do aparelho, cuidado para não danificar as peças do sistema de refrigeração (compressor, tubos do evaporador e condensador);
  - Vazamentos de gás, no sistema de refrigeração, podem entrar em combustão e provocar danos aos olhos;
  - No caso vazamento de gás refrigerante, evite exposição, do aparelho e do ambiente, à chamas e faíscas. Permita a ventilação natural do ambiente onde está o eletrodoméstico por alguns minutos. Em seguida, desligue o aparelho da rede elétrica;
  - O local para a instalação do seu eletrodoméstico deve possuir pelo menos 1m³ para cada 8g de gás refrigerante contido no aparelho. Este valor está indicado na etiqueta de identificação do aparelho.
  - É perigoso para qualquer pessoa que não seja do Serviço Autorizado Electrolux ou que não possua qualificação adequada e autorização de trabalho para gás refrigerantes de hidrocarboneto, realizar consertos.
  - Certifique-se de que o eletrodoméstico seja descartado conforme as orientações e em local apropriado para os aparelhos que contenham refrigerantes de hidrocarboneto (Isobutano/R600a).

**⚠ ATENÇÃO**

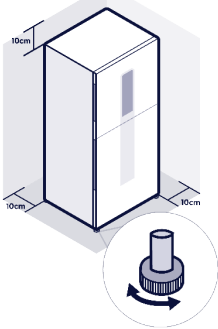
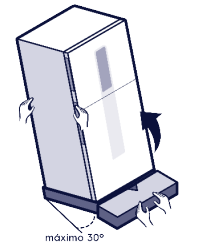
- Não use aparelhos elétricos dentro dos compartimentos de armazenamento de alimentos do aparelho, a menos que sejam do tipo recomendado pelo fabricante.
- Não danifique o circuito de refrigeração.
- Não use dispositivos mecânicos ou outros meios para acelerar o processo de descongelamento, além daqueles recomendados pelo fabricante.
- Mantenha as aberturas para ventilação do aparelho ou na estrutura de embutimento, sem obstruções. Respeite as distâncias mínimas de instalação (ver Item 2. Instalação).
- Devido ao risco de choque elétrico, o módulo de iluminação LED só poderá ser trocado pelo Serviço Autorizado Electrolux, cujo contato e endereço mais próximo de sua residência podem ser encontrados em nosso site [www.electrolux.com.br](http://www.electrolux.com.br)

2. Instalação *\*São necessárias 2 pessoas.*

**2.1 Remova a embalagem e proteções:**  
Incline com cuidado o refrigerador e quebre a base da embalagem. Em seguida incline para o lado oposto e retire o restante da base. Retire as espumas e fitas adesivas.

**2.2 Local de instalação:**  
Respeite as **distâncias mínimas de 10cm entre o refrigerador e as paredes** e não instale-o ao ar livre ou sob a incidência de raios solares. Evite a proximidade com produtos químicos, fontes de calor (fogões, fornos, etc.) e locais com frequente manuseio de água (tanque).

**2.3 Nível o refrigerador:**  
Com a porta do produto fechada, inicie o nivelamento pelo **lado esquerdo** e em seguida nivele o lado direito. Regule até que todos fiquem firmemente apoiados no chão. A única inclinação permitida é para trás. Isso facilitará o fechamento das portas. Caso o seu refrigerador possua mais um pé (estabilizador): após nivelar os 4 pés, gire-o até tocar o chão. Sempre que movimentar o produto este processo de nivelamento deve ser repetido. **Use somente pés Originais Electrolux.**



3. Instalação elétrica

Seu refrigerador possui cabo de alimentação com plugue de 10A e 3 pinos de Ø 4,0mm . O pino de aterramento não pode ser cortado. É necessário o aterramento da tomada, conforme a norma de instalações elétricas NBR 5410 ABNT. Para sua segurança, solicite a um electricista que verifique as condições da rede elétrica do local de instalação ou entre em contato com o Serviço Autorizado Electrolux. **ATENÇÃO: o refrigerador não pode ficar apoiado sobre o cabo elétrico.**

Variação Admissível de Tensão		
Tensão (V) Refrigerador	Mínima (V)	Máxima (V)
127	117	133
220	202	231

*\*Os níveis de tensão de alimentação com o qual este aparelho opera são estabelecidos nos "Procedimentos de Distribuição de Energia Elétrica no Sistema Elétrico Nacional (PRODIST)" da ANEEL (Agência Nacional de Energia Elétrica).*

**⚠ ATENÇÃO**

- Caso a tensão de alimentação do aparelho esteja fora dos limites indicados na tabela, ou quedas frequentes no fornecimento de energia, solicite a concessionária de energia a adequação dos níveis de tensão e instale um estabilizador com potência igual ou superior a 2000 VA.
- Antes de ligar o aparelho retire o filme plástico do painel de controle e verifique se a tensão da tomada é igual a indicada nas etiquetas do plugue ou de identificação.
- Conecte-o a uma tomada exclusiva e não utilize extensões ou conectores tipo T (benjamim) ou fontes de alimentação atrás do produto. Quando posicionar o aparelho, certifique-se de que o cabo de alimentação não esteja preso ou danificado.

Danos ao aparelho poderão ocorrer se houver, no local da instalação, variação de tensão fora dos limites especificados ou quedas frequentes no fornecimento de energia.

4. Limpeza e Manutenção

**IMPORTANTE**  
*Desligue o refrigerador da tomada sempre que realizar a limpeza ou manutenção. Para desligá-lo, não puxe o cabo elétrico; utilize o plugue. Se o cabo de alimentação estiver danificado, este deve ser substituído pelo Serviço Autorizado Electrolux, a fim de evitar riscos. Não prenda, torça ou amarre o cabo elétrico. Caso ocorra danos com ele, chame o Serviço Autorizado Electrolux.*

**Limpeza da parte INTERNA:**  
Antes de limpar, lembre-se que objetos úmidos podem aderir facilmente a superfícies extremamente frias, como por exemplo a parte interna do freezer. Não toque nas superfícies frias com as mãos, panos ou esponjas úmidas. Use somente pano umedecido em uma solução de **água e bicarbonato de sódio** (dilu 1 colher de sopa de bicarbonato em 1L de água)

