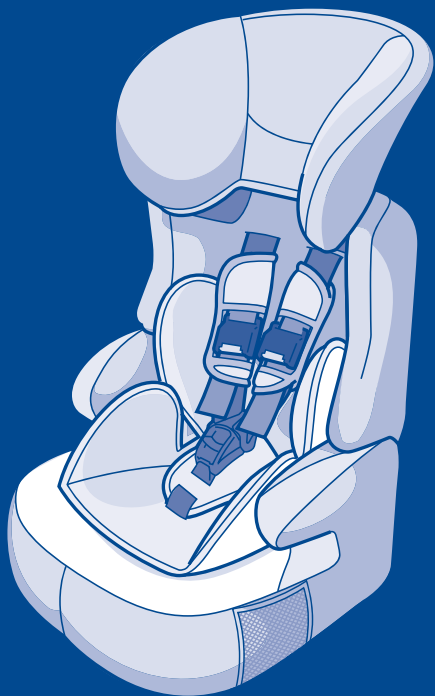


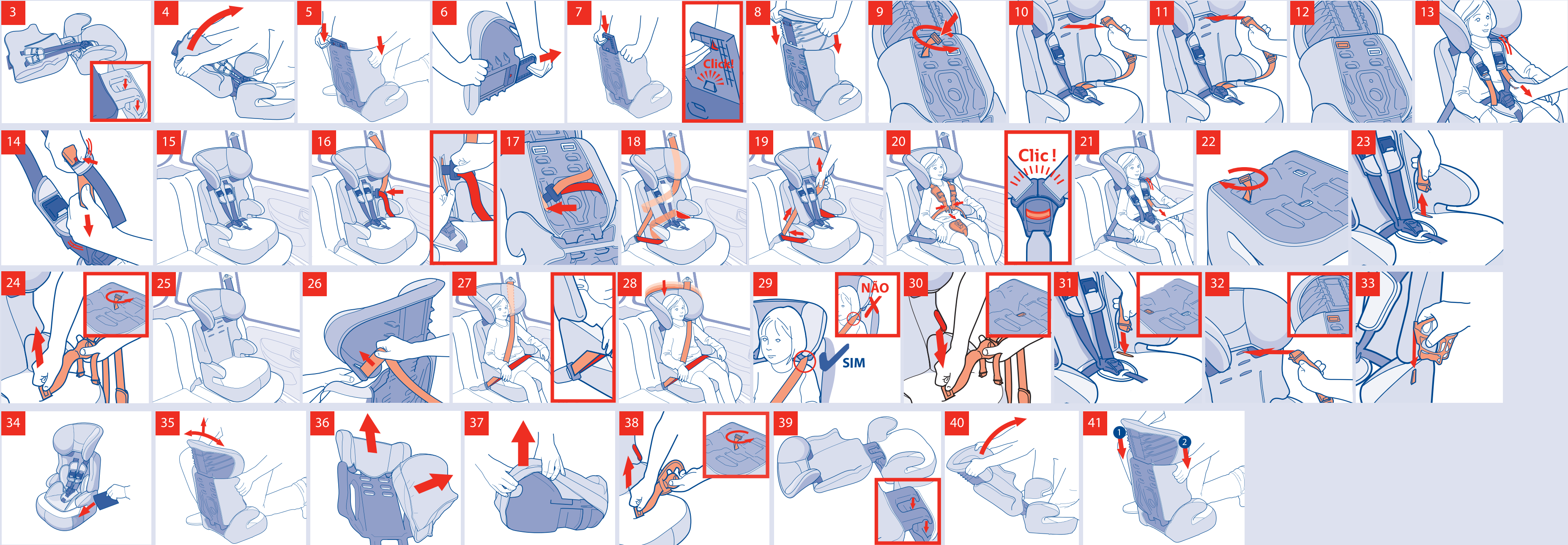
Beline SP

Grupos 1/2/3
(de 9 a 36kg)



Manual do Proprietário

FC58BRZA Modelo: Type L6



Instruções da Cadeira para Auto

AVISO: ESTE MANUAL DO PROPRIETÁRIO ATENDE A TODAS AS VERSÕES DA CADEIRA MODELO TYPE L6 – NOME COMERCIAL BELINE SP. PORTANTO, ALGUMAS ILUSTRAÇÕES E INSTRUÇÕES FAZEM REFERÊNCIA A ACESSÓRIOS QUE PODEM NÃO PERTENCER À VERSÃO ADQUIRIDA.

Obrigado por adquirir este dispositivo de retenção para crianças dos Grupos 1/2/3. Este produto é apropriado para crianças com peso compreendido entre 9kg e 36kg. Deve ser utilizado da seguinte maneira::

Grupo 1 (de 9kg a 18 kg): A cadeira deve ser fixada ao veículo com o cinto de segurança do veículo e a criança deve utilizar o cinto de segurança da própria cadeirinha.

Grupo 2 (de 15kg a 25kg): A cadeira deve ser utilizada sem os seus cintos de segurança e o cinto de segurança do veículo deve prender a criança e a cadeirinha ao mesmo tempo.

Grupo 3 (de 22kg a 36kg): A cadeira deve ser utilizada sem os seus cintos de segurança e o cinto de segurança do veículo deve prender a criança e a cadeirinha ao mesmo tempo.

Se não ficar totalmente satisfeito com o produto, caso queira trocar qualquer acessório ou obter ajuda, entre em contato com nosso Serviço de Atendimento ao Consumidor (detalhes na contra capa deste manual).

ESTE É UM DISPOSITIVO DE RETENÇÃO PARA CRIANÇAS DA CATEGORIA “UNIVERSAL”. ELE É APROVADO PARA USO GERAL EM VEÍCULOS E SE ADAPTA NA MAIORIA, MAS NÃO EM TODOS OS ASSENTOS DE CARROS.

A CORRETA ADAPTAÇÃO É APROPRIADA SE O FABRICANTE DO VEÍCULO DECLARAR NO MANUAL QUE O VEÍCULO ACEITA UM DISPOSITIVO DE RETENÇÃO PARA CRIANÇAS “UNIVERSAL” PARA ESTE GRUPO DE IDADE.

EM CASO DE DÚVIDAS, CONSULTE O FABRICANTE DO DISPOSITIVO DE RETENÇÃO PARA CRIANÇAS OU O VENDEDOR.

AVISO: APROPRIADO APENAS SE O VEÍCULO ESTIVER EQUIPADO COM CINTO DE SEGURANÇA SUBABDOMINAL / TRÊS PONTOS / COM RETRATOR

Guarde o Manual do Proprietário

É muito importante que estas instruções permaneçam sempre com o dispositivo de retenção infantil.

Guarde-o na bolsa lateral (E) localizada no assento do dispositivo de retenção infantil. Se sua versão não possuir a bolsa lateral guarde-o entre a capa e o assento do dispositivo de retenção infantil.

AVISO: SIGA TODAS AS INSTRUÇÕES DESTES MANUAIS PARA QUE A CRIANÇA TENHA A MAIOR PROTEÇÃO POSSÍVEL EM CASO DE ACIDENTE.

CONSELHOS IMPORTANTES PARA A SEGURANÇA

AVISO: PREFIRA SEMPRE UTILIZAR OS BANCOS TRASEIROS DO VEÍCULO, MESMO QUE O CÓDIGO DA ESTRADA PERMITA A UTILIZAÇÃO NO BANCO DA FRENTE. CONSULTE O CÓDIGO DA ESTRADA, DADO QUE ESTA REGULAMENTAÇÃO PODE VARIAR, DE ACORDO COM O PAÍS. CONSULTE O MANUAL DO VEÍCULO PARA OBTER INSTRUÇÕES SOBRE COMO INSTALAR O DISPOSITIVO DE RETENÇÃO INFANTIL NA FRENTE DO VEÍCULO. O AIRBAG PODE CAUSAR LESÕES. NÃO UTILIZE ESTE DISPOSITIVO DE RETENÇÃO INFANTIL EM UM BANCO EQUIPADO COM AIRBAG FRONTAL. AVISO: OS AIRBAGS PODEM CAUSAR LESÕES, NÃO UTILIZE ESTE DISPOSITIVO DE RETENÇÃO PARA CRIANÇAS EM BANCO DE PASSAGEIROS EQUIPADO COM AIRBAG FRONTAL.

AVISO: NÃO LUBRIFIQUE NENHUM COMPONENTE DA FIVELA. CERTIFIQUE-SE SEMPRE DE QUE NÃO HÁ RESTOS DE COMIDA OU OUTROS MATERIAIS NA FIVELA DE SEGURANÇA.

AVISO: NUNCA INSTALE O DISPOSITIVO DE RETENÇÃO PARA CRIANÇAS EM UM BANCO EQUIPADO APENAS COM CINTO DE SEGURANÇA DE 2 PONTOS (SUBABDOMINAL).

AVISO: OS LÍQUIDOS DE LIMPEZA TÓXICOS PODEM CAUSAR DOENÇAS. NÃO UTILIZE LIXÍVIA, NÃO PASSE A FERRO, NÃO LAVE NA MÁQUINA, NÃO SEQUE NA MÁQUINA, POIS ISTO PODERÁ DANIFICAR A CAPA E TORNAR NECESSÁRIA SUA SUBSTITUIÇÃO.

PERIGO: NUNCA INSTALE O DISPOSITIVO DE RETENÇÃO PARA CRIANÇAS EM ASSENTOS EQUIPADOS COM AIRBAG.

Este equipamento é projetado para ser utilizado apenas em bancos veiculares voltados para a frente.

Este dispositivo de retenção para crianças foi projetado para absorver parte da energia de um impacto do veículo, de forma a reduzir o risco do usuário, em casos de colisão ou de desaceleração repentina do veículo, limitando o deslocamento do corpo da criança.

O equipamento desocupado (que não esteja sendo utilizado) deve ser mantido preso ao cinto de segurança ou no porta-malas do veículo.

Nunca efetuar qualquer modificação ou acréscimo no dispositivo de retenção para crianças em veículos automotivos. O conjunto de componentes do dispositivo de retenção foi testado e aprovado para proteger a criança. Desta forma, o responsável por qualquer alteração no dispositivo de retenção, descaracterizando assim as condições da certificação, afetará a segurança da criança.

Por se tratar de um item de segurança, nunca adquira um produto usado, principalmente por não serem conhecidos os esforços a que o produto foi submetido anteriormente.

Não utilize este equipamento se o mesmo passar por acidente.

Nunca deixar a criança no dispositivo de retenção para crianças em veículos automotivos, sem a devida supervisão de um adulto.

Um dos grandes objetivos dos dispositivos de retenção é evitar ao máximo que o corpo da criança sofra movimento. Desta forma, antes de sair com o veículo, certifique-se de que o dispositivo de retenção esteja bem firme no banco do veículo, e que o sistema de retenção do mesmo esteja devidamente afivelado à criança.

Nunca deixe bagagens ou outros objetos passíveis de causar ferimentos próximos da criança.

Nunca deixe a criança sozinha no veículo.

Os itens rígidos e as partes de plástico do dispositivo de retenção para crianças devem ser corretamente posicionados e instalados para, durante o uso cotidiano do veículo, não ficarem presos por um assento móvel ou uma porta do veículo.

Mantenha a cadeira protegida da incidência direta da luz solar, para evitar que o dispositivo de retenção para crianças não alcance temperatura elevada demais para a pele da criança, a fim de evitar quaisquer queimaduras.

Os berços portáteis devem ser usados na posição perpendicular ao eixo longitudinal do veículo.

Um cinto ajustado de forma adequada é fundamental para a correta proteção da criança.

Certifique-se sempre de que os cintos subabdominais sejam usados na região pélvica. Eles devem ser colocados na posição mais baixa possível, de maneira que a bacia da criança fique devidamente presa.

Mantenha sempre bem esticadas as tiras do cinto de segurança do veículo utilizada para prender o dispositivo de retenção infantil ao veículo e ajuste as tiras do dispositivo de retenção utilizadas para prender a criança.

Nunca transporte a criança sem um equipamento de retenção ou num equipamento que não seja adequado à sua idade, peso e altura, pois, desta forma ela estará em maior risco de sofrer lesão em caso de um acidente.

Certifique-se sempre de que nenhuma das tiras, do cinto de segurança do veículo e do dispositivo de retenção para crianças, estejam torcidas.

Todos os trilhos de movimentação dos assentos do veículo devem estar bem travados.

Certifique-se sempre de que não há restos de alimentos nem qualquer outro objeto no fecho do cinto de segurança do veículo e do dispositivo de retenção para crianças.

Utilize o dispositivo de retenção para crianças mesmo para um pequeno trajeto (estes acidentes são os mais frequentes)

Acostume seu filho a utilizar desde pequeno o dispositivo de retenção para crianças, informe a ele a importância de seu uso.

Assim que possível informe seu filho que o fecho do cinto de segurança não é brinquedo e que portanto não deve ser aberto enquanto ele estiver sentado em um dispositivo de retenção para crianças.

No inverno evite usar roupas muito grossas para o bebê não fique apertado contra a cadeira.

PREPARAR O DISPOSITIVO DE RETENÇÃO INFANTIL PARA UTILIZAÇÃO

Antes de utilizar seu novo dispositivo de retenção infantil, é importante compreender na íntegra como instalá-lo corretamente, como fixar corretamente a criança e familiarizar-se com as características e funcionalidades do dispositivo de retenção infantil. Reserve algum tempo para ler e compreender integralmente estas instruções. É aconselhável fazê-lo com o dispositivo de retenção infantil à sua frente. Leia sempre os avisos de segurança antes de utilizar o dispositivo de retenção no veículo. Prepare o dispositivo de retenção infantil para acomodar a criança, ajustando sempre o cinto de segurança corretamente.

MONTAR O DISPOSITIVO DE RETENÇÃO INFANTIL

Siga estes passos se o seu dispositivo de retenção infantil tiver sido fornecido com o assento separado do encosto.

Antes de encaixar o encosto na base, pode ser necessário soltar ou afrouxar o cinto de segurança, para que o encosto possa ser deitado ao lado do assento **(figura 3)** - neste caso consulte a seção “AJUSTE DO CINTO DOS OMBROS” – solte também da fivela os conectores do cinto de segurança.

Na extremidade do encosto existem duas abas para encaixe. Alinhe e encaixe estas duas abas nos orifícios localizados na parte de trás do assento **(figura 3)** e em seguida levante o encosto verticalmente **(figura 4)** mantendo as abas encaixadas nos respectivos orifícios.

Ao levantar o encosto na vertical, certifique-se de que não há componentes do cinto de segurança, da capa têxtil, ou qualquer outro objeto entre o encosto e o assento.

Quando o encosto estiver totalmente na vertical, empurre-o para baixo até sentir que o encaixe entre as 2 partes ocorreu. Para facilitar este movimento empurre primeiro um lado e depois o outro lado **(figura 5)**.

Certifique-se de que as abas estão totalmente encaixadas inseridas nos orifícios e que o encosto de costas está bem fixo e estável.

Retire a guia do encosto de cabeça que está encaixada na parte de trás do encosto de cabeça **(figura 6)**.

Encaixe a guia do encosto de cabeça no encosto das costas pressionando com força para baixo até ouvir um “ click” **(figura 7)**.

Encaixe o encosto de cabeça na guia do encosto de cabeça empurrando com força para baixo **(figura 8)**.

Certifique-se de que o encosto de cabeça ficou bem encaixado no encosto das costas.

O DISPOSITIVO DE RETENÇÃO INFANTIL GRUPOS 1/2/3

Conteúdo:

A - Apoio de cabeça regulável na altura;

B - Cinto dos ombros;

C - Encosto;

D - Assento;

E - Bolsa para acondicionamento do manual do proprietário (disponível apenas em algumas versões);

F - Cinto entre as pernas;

G - Fivela do cinto;

H - Tira para ajustar o cinto (x2);

I - Almofada redutora de assento e costas (acessório opcional, disponível apenas em algumas versões);

J - Ajustador do cinto (x2);

K - Ombreiras (x2);

L - Guia da parte diagonal do cinto de segurança do veículo (x2) – quando utilizado sem o cinto do dispositivo de retenção infantil (grupo 2/3 - de 15 a 36kg);

M - Abertura para passagem do cinto de segurança do veículo;

N - Conector do cinto de segurança do veículo;

O - Fivela do cinto de segurança do cinto;

P - Porta-copo (acessório opcional, disponível apenas em algumas versões).

AJUSTE DA ALTURA DOS CINTOS DO OMBRO

Antes de dar início à instalação no veículo, é necessário ajustar o cinto dos ombros ao tamanho da criança.

O sistema de retenção é composto de um cinto dos ombros e subabdominal com quatro pontos e um cinto entre as pernas que possui a fivela.

O cinto dos ombros (B) possuem ombreiras individuais (K).

Os cintos dos ombros podem ser regulados em três alturas diferentes.

Sendo que o cinto dos ombros deve sair da posição mais próxima do ombro da criança.

Caso o ombro da criança fique entre duas posições, utilize a posição superior.

Se a versão adquirida possui a almofada redutora de assento e costas, ela deve ser retirada quando os ombros da criança ficarem mais altos do que a posição mais superior de ajuste do cinto dos ombros.

Para ajustar a altura dos cintos do ombro do Dispositivo de Retenção Infantil, gire a peça metálica de retenção situada na parte de trás do encosto e em seguida, puxe-a através da abertura do encosto e da capa têxtil **(figuras 9 e 10)**.

Repita esta operação com a outra tira do cinto do ombro.

Coloque a tira do cinto do ombro do Dispositivo de Retenção Infantil na altura adequada ao tamanho da criança, utilizando sempre as aberturas correspondentes da capa têxtil e do encosto **(figura 11)**.

Verifique se as peças metálicas estão totalmente puxadas e devidamente posicionadas contra o encosto do dispositivo de retenção infantil **(figura 12)** e que as tiras do cinto dos ombros não ficaram torcidas.

AJUSTE DO CINTO DOS OMBROS

Para apertar: Puxe firmemente a parte superior de cada uma das tiras para ajustar o cinto (H) localizadas logo abaixo dos ajustadores do cinto (J). Não é necessário apertar o fecho dos ajustadores do cinto **(figura 13)**.

Para soltar: Aperte o botão do ajustador do cinto e puxe simultaneamente as partes inferiores das tiras para ajustar o cinto (H) **(figura 14)**.

INSTALAÇÃO DO DISPOSITIVO DE RETENÇÃO INFANTIL

Este dispositivo de retenção infantil está classificado nos Grupos 1/2/3 e desenvolvido para crianças entre 9 e 36kg.

Pode ser utilizado no Grupo 1 (de 9 a 18kg) com a utilização dos cintos do próprio dispositivo de retenção infantil ou no Grupo 2/3 (de 15 a 36kg) com a utilização do cinto de segurança do próprio veículo.

NOTA: Apropriado se o veículo estiver equipado com cinto de segurança subabdominal / três pontos / estático / com retrator. Nunca deve ser utilizado com um cinto subabdominal de 2 pontos.

INSTALAR PARA A UTILIZAÇÃO COM O CINTO DOS OMBROS

Grupo 1 (de 9 a 18 kg / aproximadamente de 9 meses a 4 anos)

IMPORTANTE: Antes de instalar a cadeira auto, verifique se a fivela do cinto de segurança do veículo não está posicionada de modo a ficar na parte de baixo do apoio de braço do dispositivo de retenção infantil. Se isto ocorrer experimente outro banco ou contate o serviço de atendimento ao consumidor.

Antes de instalar o dispositivo de retenção infantil no veículo, verifique se o cinto dos ombros está corretamente ajustado para o tamanho da criança – consulte a seção AJUSTE DA ALTURA DOS CINTOS DO OMBRO.

Verifique também se o encosto de cabeça está na posição mais inferior de todas – consulte a seção AJUSTE DO ENCOSTO DE CABEÇA.

Coloque o dispositivo de retenção infantil junto ao encosto do banco traseiro do veículo voltado de frente para o movimento **(figura 15)**.

Verifique a posição do apoio de cabeça do banco do veículo e certifique-se de que ele não obstrui o dispositivo de retenção infantil, se isto ocorrer ajuste ou retire o apoio de cabeça do veículo.

Antes de instalar o cinto de segurança do veículo, familiarize-se com os procedimentos necessários para uma instalação correta do cinto de segurança.

Existem aberturas (M) no encosto do dispositivo de retenção infantil indicadas por meio de setas vermelhas.

Puxe totalmente o cinto de segurança do veículo e passe a parte subabdominal e a parte diagonal através das aberturas laterais da capa e do encosto, certifique-se de que a parte subabdominal do cinto de segurança do veículo passe por baixo do apoio do braço **(figura 16)**.

Passo o cinto de segurança do veículo por trás do encosto e novamente pelo encosto e pela capa **(figura 17)**.

Passo a parte subabdominal do cinto de segurança do veículo por baixo do apoio do braço e a parte diagonal do cinto de segurança do veículo por cima do apoio do braço e encaixe o cinto de segurança do veículo na fivela **(figura 18)**.

Verifique se o cinto de segurança do veículo não está torcido.

Ajuste o cinto de segurança do veículo puxando primeiro pela parte subabdominal e depois pela parte diagonal **(figura 19)**.

DICAS: Para uma melhor fixação do dispositivo de retenção, ao ajustar o cinto de segurança do veículo, pressione com seu joelho o dispositivo de retenção contra o assento do veículo.

Para ter certeza de que o dispositivo de retenção está bem instalado, a movimentação do mesmo deve ser mínima ou seja, ele deve estar firmemente afixado pelo cinto de segurança do veículo.

Caso isto não ocorra, ajuste com mais força o cinto de segurança do veículo desta vez, exercendo uma pressão maior sobre o dispositivo de retenção contra o assento do veículo.

INSTALAÇÃO DA CRIANÇA

Grupo 1 (de 9 a 18kg / aproximadamente de 9 meses a 4 anos)

Certifique-se de que o apoio de cabeça não obstrui os ombros da criança.

Certifique-se também de que o topo da cabeça da criança não ultrapassa o topo do apoio de cabeça.

Abra a fivela do cinto dos ombros pressionando o botão vermelho localizado no meio da fivela, instale a criança no dispositivo de retenção.

Junte os dois conectores do cinto dos ombros e encaixe-os na fivela até ouvir um clique **(figura 20)**.

AVISO: SE SEU DISPOSITIVO DE SEGURANÇA POSSUI COMO ACESSÓRIO A CAPA PROTETORA DA FIVELA, AO REALIZAR O PASSO ACIMA DESCRITO PUXE A CAPA PROTETORA DA FIVELA PARA BAIXO, PARA FACILITAR O ENCAIXE DOS CONECTORES. UMA VEZ CORRETAMENTE CONECTADOS VOLTE A CAPA PROTETORA DA FIVELA À POSIÇÃO ORIGINAL.

Se os conectores não alcançarem a fivela, libere um pouco mais da tira para ajustar o cinto (I) apertando o botão do ajustador do cinto e puxando simultaneamente as partes inferiores das tiras para ajustar o cinto (H) **(figura 14)**.

Verifique que as tiras do cinto dos ombros não ficaram torcidas.

Com os conectores corretamente encaixados na fivela, puxe a tira para ajuste dos cintos

do ombro para ajustá-las à criança **(figura 21)**.

ATENÇÃO: O cinto desapertado torna-se perigoso. Para que fique seguro não deve ser possível inserir mais do que 2 dedos entre o cinto do dispositivo e o busto da criança. Verifique que as partes subabdominais dos cintos do dispositivo de retenção infantil estejam baixos o suficiente para passarem pelos ossos da bacia da criança.

AVISO: QUANDO UTILIZADA NO GRUPO 1 (DE 9 A 18KG) A CABEÇA DA CRIANÇA NÃO PRECISA FICAR OBRIGATORIAMENTE ENTRE O ENCOSTO DE CABEÇA. A SEGURANÇA DA CRIANÇA NESTE GRUPO DE MASSA É FORNECIDA PELO PRÓPRIO CINTO DE SEGURANÇA DO DISPOSITIVO DE RETENÇÃO INFANTIL.

A utilização de almofadas de adaptação para bebês deve contornar a cabeça, e não apoiar, para não prejudicar o pescoço da criança.

LISTA DE VERIFICAÇÃO FINAL

Por melhores que sejam a qualidade do dispositivo de retenção infantil e o controle de qualidade em sua fabricação, a segurança da criança depende das seguintes verificações antes de cada uso: Verifique se o apoio de cabeça está instalado na posição mais baixa;

Verifique se o dispositivo de retenção infantil está voltado de frente para o movimento **(figura 15)**;

Verifique se o dispositivo de retenção infantil está corretamente instalado com o cinto de segurança do veículo **(figuras 16, 17, 18 e 19)**;

Verifique se o cinto de segurança do veículo não está torcido e se está bem ajustado ao dispositivo de retenção infantil;

Verifique se o cinto dos ombros está bem ajustado e posicionado à altura correta dos ombros da criança **(figuras 9, 10, 11 e 12)**;

Verifique se as tiras do cinto dos ombros e as tiras para ajuste não estão torcidas;

Verifique se o cinto dos ombros está bem ajustado levando-se em conta também o tipo de roupa da criança **(figura 13)**;

Verifique se o cinto dos ombros está bem preso, com a fivela e os conectores devidamente encaixados e se a tensão está correta **(figuras 20 e 21)**.

INSTALAR PARA UTILIZAÇÃO SEM O CINTO DOS OMBROS

Grupos 2/3 (de 15 a 36kg / aproximadamente de 3 a 12 anos)

IMPORTANTE: Antes de instalar a cadeira auto, verifique se a fivela do cinto de segurança do veículo não está posicionada de modo a ficar na parte de baixo do apoio de braço do dispositivo de retenção infantil. Se isto ocorrer, experimente outro banco ou contate o serviço de atendimento ao consumidor.

Antes de instalar o dispositivo de retenção infantil no veículo, retire o cinto dos ombros – consulte a seção DESMONTAGEM DOS CINTOS DOS OMBROS.

Verifique também se o encosto de cabeça está na posição mais elevada

– consulte a seção AJUSTE DO ENCOSTO DE CABEÇA.

AJUSTE DO ENCOSTO DE CABEÇA

O dispositivo de retenção infantil está equipado com um apoio de cabeça regulável que foi desenhado para proteger seu filho em várias fases de crescimento, proporcionando proteção lateral máxima da cabeça.

Nunca retire o encosto de cabeça do dispositivo de retenção infantil.

É possível regular a altura do encosto de cabeça em várias posições.

Para isto, segure firmemente o topo do encosto de cabeça e puxe-o ou empurre-o até alcançar a altura adequada ao tamanho da criança.

INSTALAR O DISPOSITIVO DE RETENÇÃO INFANTIL E A CRIANÇA

Grupos 2/3 (de 15 a 36kg / aproximadamente de 3 a 12 anos)

Coloque o dispositivo de retenção infantil junto ao encosto do banco traseiro do veículo voltado de frente para o movimento **(figura 25)**.

Verifique a posição do apoio de cabeça do banco do veículo e certifique-se de que ele não obstrui o dispositivo de retenção infantil, se isto ocorrer ajuste ou retire o apoio de cabeça do veículo.

Coloque a criança sentada e encostada no dispositivo de retenção infantil.

Puxe o cinto de segurança do veículo e passe-o pela frente da criança.

Passo a parte diagonal do cinto de segurança do veículo através da guia da parte diagonal localizada no apoio de cabeça (L) **(figura 26)** e em seguida por baixo do apoio do braço (oposto à guia) **(figura 27)**.

A parte subabdominal do cinto de segurança deve passar por baixo dos dois apoios de braço **(figura 27)** e deve estar bem ajustado na bacia da criança.

Afivela o cinto de segurança do veículo.

Certifique-se de que no lado da fivela, ambas as partes (subabdominal e diagonal) do cinto de segurança do veículo passam por baixo do apoio de braço **(figura 27)**.

Ajuste o apoio de cabeça de modo que a parte diagonal do cinto de segurança do veículo passe por cima do ombro, em uma posição intermediária entre o pescoço e a extremidade do ombro. A guia da parte diagonal do cinto de segurança do veículo (L) deve estar ao nível do ombro da criança **(figuras 28 e 29)**.

Verifique se o cinto de segurança do veículo não está torcido e que está bem esticado.

Para soltar a criança, libere a fivela do cinto de segurança do veículo colocando-o ao lado do dispositivo de retenção infantil, o cinto de segurança ficará suspenso na guia da parte diagonal do cinto de segurança do veículo.

LISTA DE VERIFICAÇÃO FINAL

Por melhores que sejam a qualidade do dispositivo de retenção infantil e o controle de qualidade em sua fabricação, a segurança da criança depende das seguintes verificações antes de cada uso:

Verifique se o dispositivo de retenção infantil está voltado de frente para o movimento **(figura 25)**;

Verifique se a parte subabdominal do cinto de segurança do veículo passa sob os dois apoios de braço **(figura 27)**;

Verifique se a parte diagonal do cinto de segurança do veículo passa sob o apoio de braço do lado da fivela **(figura 27)**;

Verifique se a parte diagonal do cinto de segurança do veículo está encaixada na guia da parte diagonal do cinto de segurança do veículo **(figura 26)**;

Verifique se as tiras do cinto de segurança não estão torcidas;

Verifique se a posição do apoio de cabeça está na altura certa com a parte diagonal do cinto de segurança do veículo sobre o ombro **(figuras 28 e 29)**.

IMPORTANTE: A utilização incorreta do dispositivo de retenção infantil reduz a proteção e segurança que proporciona à criança.

PORTA COPO

O porta-copo é um acessório opcional, portanto a existência dele varia conforme a versão.

Se por ventura a sua versão possui este acessório, deslize o encaixe do porta-copo na guia situada na lateral do assento **(figura 33)**.

AVISO: NÃO DEIXE OBJETOS PESADOS NO PORTA COPOS, POIS ESTES PODEM DESALOJAR-SE E MACHUCAR OS PASSAGEIROS DO VEÍCULO.

DESMONTAGEM DOS CINTOS DO OMBRO

Para retirar os cintos do ombro do Dispositivo de Retenção Infantil, gire a peça metálica de retenção situada na parte de trás do encosto e em seguida, puxe-a através da abertura do encosto e da capa têxtil **(figuras 9 e 10)**.

Retire as tiras laterais do cinto girando a peça metálica localizada na parte inferior do assento e passando-a pelo assento e pela capa têxtil **(figuras 22 e 23)**.

Retire a fivela e o cinto entre as pernas girando a peça metálica localizada na parte inferior do assento e passando-a pelo assento e pela capa têxtil

(figura 24).

Para utilização futura, encaixe os conectores na fivela e guarde o conjunto em local seco e seguro.

REINSTALAR O CINTO DOS OMBROS

Passo o cinto entre as pernas pela capa e pelo assento e verifique que a peça metálica está corretamente encaixada em seu local na parte inferior do assento **(figura 30)**.

Instale novamente o cinto dos ombros passando-o através da capa têxtil e do assento

(figura 31).

Passo as tiras do cinto dos ombros do Dispositivo de Retenção Infantil na altura adequada ao tamanho da criança, utilizando sempre as aberturas correspondentes da capa têxtil e do encosto. Verifique que a peça metálica ficou corretamente encaixada no encosto **(figura 32)**.

RETIRAR E LIMPAR A FIVELA

Retire a fivela e o cinto entre as pernas girando a peça metálica localizada na parte inferior do assento e passando-o pelo assento e pela capa têxtil **(figura 38)**.

Agite-a de ponta cabeça, para retirar qualquer pedaço de alimento ou sujeira que possa estar no interior da fivela.

Verifique o funcionamento da fivela inserindo os conectores na fivela.

Se ouvir um clique a fivela está a funcionar corretamente.

Se não ouvir um clique, repita o processo.

AVISO: NÃO LUBRIFIQUE NENHUM COMPONENTE DA FIVELA. CERTIFIQUE-SE SEMPRE DE QUE NÃO HÁ RESTOS DE COMIDA OU OUTROS MATERIAIS NA FIVELA DE SEGURANÇA.

AVISO: O CONTATO DO ALARME SONORO DA FIVELA É MUITO SENSÍVEL. PORTANTO SE A VERSÃO DA CADEIRINHA ADQUIRIDA POSSUIR O ALARME SONORO, MESMO QUANDO NÃO ESTIVER EM USO, SEMPRE MANTENHA-A AFIVELADA PARA EVITAR QUE O ALARME DISPARE SEM NECESSIDADE.

RETIRAR A CAPA

Antes de retirar a capa, é necessário separar o encosto da base.

É melhor soltar ou retirar o cinto dos ombros (consulte DESMONTAGEM DOS CINTOS DOS OMBROS).

Para retirar o encosto, apoie o joelho no assento e empurre o encosto para trás **(figura 35)**.

A base deve separar-se do encosto.

Ao levantar o encosto certifique-se de que não há componentes do cinto dos ombros, capa presos entre o encosto e a base da cadeira.

Desmonte o cinto dos ombros antes de retirar a capa (consulte DESMONTAGEM DO CINTO DOS OMBROS).

Solte a cinta elástica da capa do encosto e puxe-a para fora, em seguida solte os ganchos elásticos das guias vermelhas do cinto diagonal **(figura 36)**. Deslize a capa por cima dos apoios de braço e puxe-a para fora do assento **(figura 37)**.

Para voltar a montar, repare que na extremidade do encosto existem duas abas para encaixe. Alinhe e encaixe estas duas abas nos orifícios localizados na parte de trás do assento **(figura 39)** e em seguida levante o encosto verticalmente **(figura 40)** mantendo as abas encaixadas nos respectivos orifícios.

Ao levantar o encosto na vertical, certifique-se de que não há componentes do cinto de segurança, da capa têxtil, ou de qualquer outro objeto entre o encosto e o assento.

Quando o encosto estiver totalmente na vertical, empurre-o para baixo até sentir que o encaixe entre as 2 partes ocorreu. Para facilitar este movimento empurre primeiro um lado e depois o outro lado **(figura 41)**.

Certifique-se de que as abas estão totalmente encaixadas inseridas nos orifícios e que o encosto de costas está bem fixo e estável.

ATENÇÃO

Leia com atenção os conselhos importantes para a segurança.

Siga todas as instruções deste manual para que a criança tenha maior proteção possível em caso de acidente.

Guardar este manual de instruções para eventuais consultas.

Se não seguir estas instruções, a segurança do seu bebé/criança poderá ser afetada.

Este dispositivo de retenção infantil não está aprovado para utilização em aeronaves. Para maiores informações consulte a companhia aérea.

Para descartar o dispositivo de retenção infantil, remova os cintos dos ombros e a fivela e inutilize a cadeira.

O material da cadeira é reciclável.

LIMPEZA

Partes Plásticas: Limpar com uma esponja umedecida em água morna e sabão neutro, retirar o excesso de água com um pano limpo.

Partes Têxteis: Lavar a mão / Temperatura máxima de 40°C / Não alvejar / Não branquear. Não passar. Não limpar a seco. Não secar em tambor.

AVISO: OS LÍQUIDOS DE LIMPEZA TÓXICOS PODEM CAUSAR DOENÇAS. NÃO UTILIZE LIXÍVIA, NÃO PASSE A FERRO, NÃO LAVE NA MÁQUINA, NÃO SEQUE NA MÁQUINA, POIS ISTO PODERIA DANIFICAR A CAPA E TORNAR NECESSÁRIA SUA SUBSTITUIÇÃO.

ORIGEM: França	Peça de retenção: Metal
COMPOSIÇÃO:	Têxtil: Vide etiqueta na capa do dispositivo.
Assento e encosto: Polietileno	Espuma: Poliuretano
Apoio de cabeça: Polipropileno	
Corpo da fivela: Polipropileno	ACESSÓRIOS OPCIONAIS:
Mecanismo da fivela: Metal	Porta copo: Polipropileno
Cinto do ombro: Poliéster	Almofada redutora nas costas e assento: vide etiqueta na capa do dispositivo
Cinto entre as pernas: Poliéster	
Tira para ajuste dos cintos do ombro: Poliéster	DATA DE FABRICAÇÃO / DATA DE VALIDADE E NÚMERO DO LOTE
Mecanismo de ajuste do cinto dos ombros: Metal	Vide etiqueta no produto.

AVISO:

ESTE É UM DISPOSITIVO DE RETENÇÃO PARA CRIANÇAS DA CATEGORIA “UNIVERSAL”. ELE É APROVADO PARA USO GERAL EM VEÍCULOS E SE ADAPTA NA MAIORIA, MAS NÃO EM TODOS OS ASSENTOS DE CARROS.

A CORRETA ADAPTAÇÃO É APROPRIADA SE O FABRICANTE DO VEÍCULO DECLARAR NO MANUAL QUE O VEÍCULO ACEITA UM DISPOSITIVO DE RETENÇÃO PARA CRIANÇAS “UNIVERSAL” PARA ESTE GRUPO DE IDADE.

EM CASO DE DÚVIDAS, CONSULTE O FABRICANTE DO DISPOSITIVO DE RETENÇÃO PARA CRIANÇAS OU O VENDEDOR.

APROPRIADO SE O VEÍCULO ESTIVER EQUIPADO COM CINTO DE SEGURANÇA SUBABDOMINAL / TRÊS PONTOS / ESTATICO / COM RETRATOR.

IMPORTADOR E DISTRIBUIDOR NO BRASIL:

TEAMTEX[®]
g r o u p

Importado e distribuído por:
TEAM TEX BRASIL ARTIGOS INFANTIS LTDA
CNPJ: 09.179.880/0002-60

R. Avelino Soares Rodrigues, 455
Vargem Grande Paulista | SP | CEP: 06730-000
www.teamtex.com.br

ATENDIMENTO AO CONSUMIDOR

e-mail: satt@teamtex.com.br

tel: [9xx11] 5095-6651