

# Philco

MANUAL DE INSTRUÇÕES  
ASPIRADOR DE PÓ UPRIGHT PAS5000C



# Philco

## PARABÉNS PELA ESCOLHA DE MAIS UM PRODUTO DE NOSSA LINHA!

Para garantir o melhor desempenho de seu produto, **o usuário deve ler atentamente as instruções a seguir.** Recomenda-se não jogar fora este Manual de Instruções. Ele deve ser guardado para eventuais consultas.

**O APARELHO DESTINA-SE SOMENTE PARA USO DOMÉSTICO**



**LEIA O MANUAL**

### **ATENÇÃO**

É comum que aparelhos elétricos novos liberem uma leve fumaça ou gases durante as primeiras vezes em que eles forem utilizados. Isso acontece em virtude do aquecimento dos materiais e dos componentes usados na manufatura do aparelho. É normal e não indica a existência de defeitos no aparelho.



Para ter acesso ao manual digital (em PDF), entre em contato com o nosso SAC em horário comercial.

**SAC PHILCO: (47) 3431-0499**

## RECOMENDAÇÕES

Os símbolos no Manual de Instruções, estão interpretados como descritos à seguir:



**Nota:** Recomendações sobre o funcionamento, para melhor utilização.



**Importante / Aviso:** Recomendações que garantem a segurança do usuário



**Dica:** Conselhos para utilização e melhor funcionamento.



**Atenção / Cuidado:** Práticas que podem resultar em acidentes ou riscos.

## CUIDADOS COM O PRODUTO DIARIAMENTE

Antes da primeira utilização, é aconselhável ler este Manual atentamente e guardá-lo para futuras referências.

- Certificar-se de que a tensão (voltagem) da instalação elétrica corresponda à da etiqueta do aparelho.

- Não usar este aparelho para aspirar nenhum tipo de líquido ou materiais inflamáveis.

- Não aspirar materiais incandescentes nem cinzas.

- Não usar o aparelho sem os filtros.

- Não utilizar aparelhos apresentando qualquer tipo de dano no cordão elétrico, no plugue ou em outros componentes. Para substituir qualquer peça danificada, procurar a Assistência Técnica Autorizada, a fim de evitar riscos.

- Sempre esvaziar o reservatório de pó quando estiver cheio.

- Este aparelho não deve ser usado por pessoas (inclusive crianças) com capacidades físicas, mentais ou sensoriais reduzidas ou pouca experiência e conhecimento, a menos que sejam supervisionadas ou instruídas sobre o uso do aparelho por uma pessoa responsável por sua segurança.

- Crianças pequenas devem ser supervisionadas para que não brinquem com o aparelho.

- Se houver bloqueio nos bocais, na mangueira ou nos tubos, o aparelho só poderá ser usado depois de remover esta obstrução.

- Não guardar nem utilizar o aparelho perto de locais com temperatura elevada.

- Se, durante a operação, houver ruídos estranhos, odores, fumaça, mau funcionamento e outras falhas, o usuário deve desligar imediatamente o aparelho e retirar o plugue da tomada. Em seguida, ele deve entrar em contato com a Assistência Técnica Autorizada. Nunca tentar consertar o aparelho por conta própria.

- Se o cordão de alimentação estiver danificado, ele deverá ser substituído pela Assistência Técnica Autorizada ou por um técnico credenciado.

- Não deixar que o aspirador passe por cima do cordão de alimentação.

Para evitar choque elétrico, nunca usar o aparelho com as mãos molhadas. Não molhar o aparelho e nem o submergir em água.

- Nunca deixar o aparelho ligado quando o usuário não estiver por perto.

- Desligar sempre o aparelho antes de cada interrupção momentânea de utilização ou para adaptar acessórios.

- Desligar o aspirador da tomada sempre

que fizer limpeza do aparelho ou a manutenção dele.

- Desligar e retirar o plugue da tomada quando não estiver usando o aparelho.

- Nunca transportar o aparelho pelo cordão elétrico, nem desligá-lo da tomada puxando pelo cordão.

- Evitar o contato físico; manter os cabelos, as roupas e outros utensílios longe dos bocais de aspiração do aparelho, para se evitarem acidentes.

- Não utilizar o aparelho caso ele tenha caído ou apresente deterioração visível ou ainda problemas de funcionamento. Procurar a Assistência Técnica Autorizada.

- O aparelho não deve ser operado por meio de um temporizador externo ou sistema de controle remoto separado.

- Antes de usar o aparelho, certificar-se de que a tensão da sua tomada elétrica corresponde à indicada na etiqueta do

aparelho. Sempre utilizar uma tomada elétrica com a mesma tensão.

- Não utilizar adaptadores e benjamins, sempre ligar o produto direto a uma tomada com o padrão NBR5410 que esteja dimensionada para o produto em questão (circuito elétrico), instalada por um eletricitista habilitado.

- Para não perder a garantia e para evitar problemas técnicos não tentar consertar o aparelho em casa. Quando necessário, Levá-lo à Assistência Técnica Autorizada.

- A nota fiscal e o certificado de garantia são documentos importantes e devem ser mantidos para efeito de garantia.

- O Produto funciona com uma escova de alta rotação. Nunca tocá-los com o aparelho ligado. Se algum tecido, cadaço ou tapete enroscar na escova, deve-se desligar o produto imediatamente.

## ADVERTÊNCIA



- Retirar o plugue da tomada elétrica antes de efetuar qualquer manutenção no aparelho.

- Recolocar todos os componentes antes de ligar o produto.

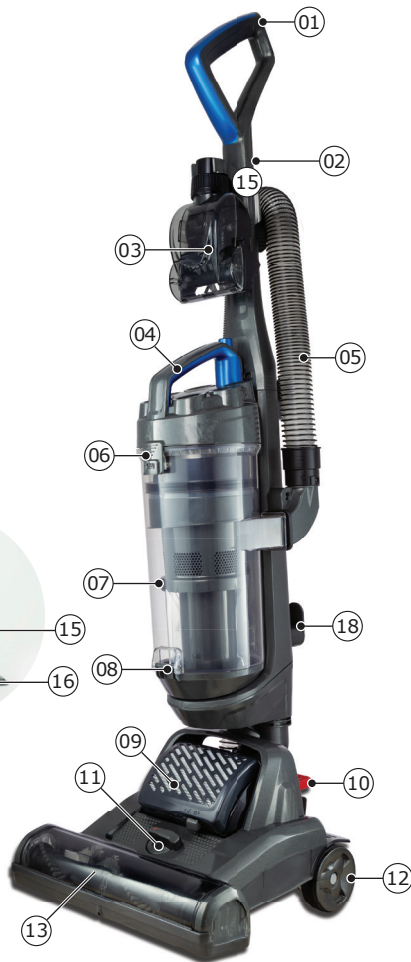
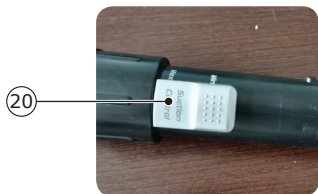
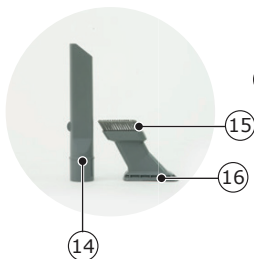
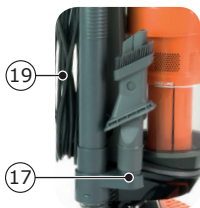
- Ligar o plugue em uma tomada com aterramento efetivo, conforme norma NBR5410.

- Não usar adaptadores, benjamins ou T's.

**•Não seguir estas instruções pode trazer risco de morte, incêndio ou choque elétrico.**

## COMPONENTES

- 01. Alça para manuseio;
- 02. Haste;
- 03. Mini escova rotativa - Acessório PET;
- 04. Alça do compartimento de pó;
- 05. Mangueira de sucção;
- 06. Trava superior do compartimento de pó;
- 07. Compartimento de pó;
- 08. Trava inferior do compartimento de pó;
- 09. Filtro de exaustão;
- 10. Pedal Liga/Desliga
- 11. Seletor de tipo superfícies;
- 12. Rodas;
- 13. Escova giratória;
- 14. Acessório para cantos e frestas;
- 15. Acessório escova;
- 16. Acessório para estofados;
- 17. Apoio para acessórios;
- 18. Suporte para cordão elétrico;
- 19. Cordão elétrico;
- 20. Válvula de sucção.



## INSTRUÇÕES DE MONTAGEM

### ⚠️ ATENÇÃO

Todo o processo de montagem e limpeza de seu aparelho deve ser feito com o produto desligado e o plugue desconectado da tomada.



Imagem 01

- Assegure-se de ter espaço suficiente antes de montar o aparelho.

- Após desembalar o aparelho, mantenha o material da embalagem fora do alcance de crianças para evitar acidentes.

**1-** Encaixe o cabo no corpo do aparelho e fixe com o parafuso fornecido **imagem 01**.



Imagem 02

**2-** Insira a mangueira de sucção no local indicado na **imagem 02** e trave utilizando a trava de segurança.

**3-** Encaixe a outra ponta da mangueira de sucção no bocal de sucção, apenas encaixe não possui trava **imagem 03**.



Imagem 03

**4-** Os acessórios podem ficar encaixados no produto no apoio para acessórios conforme **imagem 04**.



Imagem 04

## INSTRUÇÕES DE USO



Imagem 05

1- Gire o suporte para enrolar o fio para baixo, para que o fio se desenrole facilmente. **Imagem 05.**



Imagem 06

2- Insira a mangueira de sucção no local indicado na **imagem 02** e trave utilizando a trava de segurança.



### IMPORTANTE

Antes de iniciar a limpeza, certifique-se que o cordão elétrico esteja preso no suporte junto ao cabo do aspirador, **imagem 06**, pois evitará que você pise no cabo ou que o aspirador passe por cima do cordão durante a limpeza.



Imagem 07

3- Utilize o seletor de tipos de superfícies para selecionar a superfície a ser limpa, antes de iniciar a limpeza **Imagem 07.**

Selecione o tipo de piso que será limpo:



Cerâmico /  
Porcelanato



Pisos de madeira /  
Vinílicos



Carpet de pelo  
Baixo



Carpet de pelo  
Médio



Carpet de pelo  
Alto

## INSTRUÇÕES DE USO



Imagem 08

### ⚠ ATENÇÃO

Verifique a orientação de limpeza do fabricante do seu tapete antes de usar a escova rotativa no mesmo.

### ⚠ ATENÇÃO

A escova começará a girar assim que o aparelho for ligado. Certifique-se de retirar do chão o cordão elétrico antes de iniciar a limpeza, passar com o rolo sobre o cordão elétrico pode causar danos.



Imagem 09

- 4- Conecte o plugue na tomada.
- 5- Ligue o produto no pedal conforme **imagem 08**.



## INSTRUÇÕES DE USO - ACESSÓRIO 3 em 1



Imagem 10



### ATENÇÃO

Sempre remova o plugue da tomada elétrica antes de instalar ou remover acessórios do aspirador.

O acessório 3 em 1 pode ser usado para limpar estofados, sofás, atrás e nas laterais de móveis, frestas e áreas de difícil acesso. Para mudar a configuração da ferramenta, pressione o botão conforme **imagem 10**.



Imagem 11

**Opção 01 - imagem 11:** acessório para cantos e frestas, ideal para limpeza de lugares de difícil acesso.



Imagem 12

**Opção 02 - imagem 12:** escova para pó, ideal para estantes, cortinas, automóveis, ideal para remover o pó sem danificar a superfície que está sendo aspirada.



Imagem 13

**Opção 03 - imagem 13:** acessório para estofados, sofás e camas.

## INSTRUÇÕES DE USO - MINI ACESSÓRIO COM ESCOVA ROTATIVA



Imagem 14

A mini escova rotativa é ideal para aspirar pelos de animais, móveis e estofados. Este acessório também é ideal para quem tem animais de estimação, ele possui uma caixa transparente para que você possa ver a remoção da sujeira facilmente evitando que ocorram bloqueios na escova.



### NOTA

Certifique-se de que o aspirador esteja na posição vertical antes de usar o acessório mini escova.



### CUIDADO

#### Precauções de segurança:

1. Mantenha o cabelo, mãos, pés e qualquer parte do corpo longe da mini escova rotativa enquanto ela estiver em funcionamento.
2. Lembre-se de que a mini escova funcionará assim que o aspirador for ligado.
3. Se crianças estiverem presentes, certifique-se de desligar o aparelho da tomada ao sair de perto dele.
4. Não aspire qualquer parte do corpo ou cabelo/pelos de pessoas nem de animais.
5. Não tente fazer qualquer manutenção ou desobstruir a escova enquanto o aparelho estiver ligado na tomada elétrica.



### DICA



Para aspirar sofás, cortinas e estofados, abra a válvula de sucção isso diminuirá o nível de sucção do aparelho evitando que danifique tecidos e forrações mais delicados.



Imagem 15

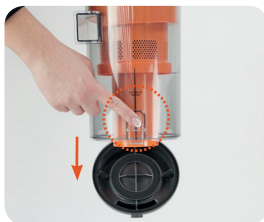


Imagem 16



Imagem 17



Imagem 18

**ATENÇÃO**  
Sempre remova o plugue da tomada antes de realizar qualquer procedimento a seguir.

### Esvaziando o reservatório de poeira:

1. Pressione o botão de liberação do coletor de pó para removê-lo **Imagem 15**.
2. Segure o coletor sobre uma lata de lixo e pressione o botão de liberação do pó, o compartimento irá abrir e liberar a poeira **Imagem 16**.
3. Para reinserir o coletor de pó, coloque-o no limpador empurrando até que ele se encaixe no lugar fazendo um clique. **Imagem 17**

### Limpeza e substituição do filtro

1. Remova coletor de pó do aspirador pressionando o botão de liberação **Imagem 15**.
2. Desencaixe a tampa do compartimento de pó para acessar o filtro **Imagem 18**.
3. Para manter o desempenho do aspirador, é recomendado limpar o filtro após cada uso. Recomenda-se substituir o filtro a cada 6 meses ou quando estiver visivelmente sujo.

**ATENÇÃO**  
Nunca opere o aspirador sem estar com filtros instalados.



Imagem 19



Imagem 20

### Limpeza e substituição do filtro de exaustão

1. Destrave o filtro de exaustão deslizando a alavanca para a esquerda.
2. Para manter o desempenho do aspirador, é recomendado limpar o filtro após cada uso e substituir o filtro a cada 6 meses ou quando visivelmente sujo.
3. Reinstale o filtro de exaustão antes de operar o aspirador novamente.



Imagem 21

### Limpeza da mini escova rotativa

1. Para remover a tampa transparente, destrave o bocal girando no sentido anti-horário.
2. Remova a tampa transparente.
3. Remova qualquer sujeira ou cabelo da escova giratória.
4. Recoloque a escova e a tampa transparente.
5. Para trava encaixe no bocal e transparente novamente, gire no sentido horário até que se encaixe no lugar **Imagem 24**.



Imagem 22

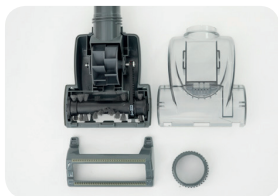


Imagem 23



Imagem 24

### Limpeza da escova giratória

1. Remova os sete parafusos que prendem a base de encaixe da escova **Imagem 25**.

2. Remova a placa da base puxando para fora com as mãos **Imagem 26**.

3. Remova a escova giratória do conjunto da correia puxando em sua direção e deslizando a escova para fora **Imagem 27**.

4. Remova todos os resíduos da escova, e instale novamente.



### NOTA

A correia é um elemento de desgaste. Se a escova parar de girar enquanto o motor estiver acionado, será necessário efetuar a troca da correia.

5. Execute os passos de 1 à 4.

6. Remova a correia **Imagem 28**.

7. Insira a nova correia primeiramente no eixo do motor, e em seguida na escova.

8. Coloque novamente a escova, efetuando primeiramente o encaixe no lado esquerdo conforme **Imagem 29**.

9. Instale novamente a placa da base e insira novamente os parafusos que haviam sido retirados no item 1.

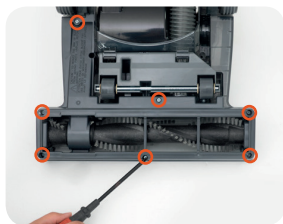


Imagem 25



Imagem 26

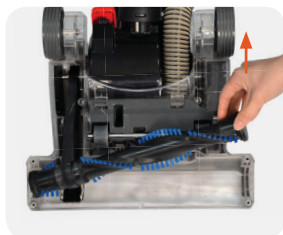


Imagem 27

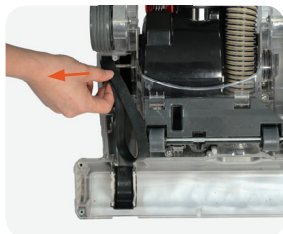


Imagem 28

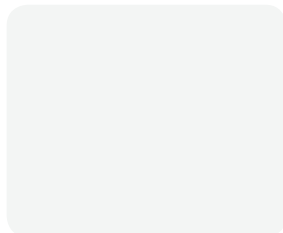


Imagem 29

## RESOLVENDO PROBLEMAS

PROBLEMA	POSSÍVEL CAUSA	SOLUÇÃO
Não liga.	A tomada está sem energia.	Verificar se há energia testando a tomada com outros aparelhos.
	O plugue não foi inserido na tomada elétrica	Inserir o plugue na tomada elétrica.
	O botão Liga/Desliga está desligado	Pressionar o botão Liga/Desliga.
O aparelho não aspira sujeira de modo eficiente.	O reservatório de pó está cheio.	Esvazie o reservatório de pó. (Consulte capítulo "Manutenção e Limpeza" )
	O Filtro está entupido.	Limpe o filtro (consulte capítulo "Manutenção e Limpeza")
A sujeira escapa do aparelho	O reservatório de pó está cheio.	Esvazie o reservatório de pó. (Consulte o capítulo "Manutenção e Limpeza")
	O reservatório de pó não está devidamente encaixado.	Verifique o reservatório de pó se está corretamente instalado (consulte o capítulo "Manutenção e Limpeza").
O aparelho faz muito barulho e vibra durante a operação	O reservatório de pó está cheio.	Esvazie o reservatório de pó (consulte o capítulo "Manutenção e Limpeza").
Aparelho desliga durante o funcionamento	Superaquecimento do aparelho	Esvazie o reservatório de pó (consulte o capítulo "Manutenção e Limpeza") e espere o aparelho esfriar.

# CERTIFICADO DE GARANTIA ELETROPORTÁTEIS

A Fabricante solicita ao consumidor a leitura prévia do Manual de Instruções para a melhor utilização do produto. A Fabricante garante seus produtos contra defeitos de fabricação durante o período estabelecido, contados a partir da data de entrega do produto expresso na nota fiscal de compra. Conforme modelo a seguir:

ELETROPORTÁTEIS	
Garantia legal*	90 Dias
Garantia adicional	270 Dias
Garantia total**	360 Dias
*A garantia legal é de 90 dias e tem seu início na data de aquisição do produto.	
**A garantia total é a soma da garantia legal mais a garantia adicional.	

- Os controles remotos terão garantia legal de 90 dias, mais 90 dias de garantia adicional, totalizando 180 dias.
- Os acessórios terão somente garantia legal de 90 dias.
- A Fabricante prestará serviços de Assistência Técnica, tanto os gratuitos quanto os remunerados, somente nas localidades onde mantiver Postos Autorizados.
- Em locais onde não haja Postos Autorizados, o produto deverá ser transportado, por conta e risco do consumidor. A relação de Postos Autorizados está disponível através do site **www.philco.com.br** ou através do SAC **(47) 3431-0499**. Se o consumidor vier a transferir a propriedade deste produto, a garantia ficará automaticamente transferida, respeitando o prazo de validade, contado a partir da primeira aquisição. Produtos que necessitam de serviço de instalação terão despesas e responsabilidades por conta do consumidor. O compromisso de garantia cessará caso:
  - O produto seja examinado, adulterado ou consertado fora de Assistência Técnica Autorizada.
  - Ocorra a utilização de peça ou componente não original.
  - O produto seja ligado em tensão diferente daquela para qual foi projetado.
  - O defeito seja decorrente de uso inadequado ou negligência do consumidor em relação às instruções do manual.
- Danos sejam causados por ação de agentes da natureza (enchentes, maresia, raios, etc.).
- O produto seja utilizado para fins não domésticos.
- Não sejam seguidas as recomendações de conservação, conforme manual.
- Ausência ou adulteração do número de série.

## Philco

**BRITÂNIA ELETRÔNICOS S.A**

Rua Dona Francisca, 12.340 - Bairro Pirabeiraba - Joinville/SC  
CEP 89.239-270 - Insc. Est. 254.861.660 - CNPJ 07.019.308/0001-28  
FABRICADO NA CHINA

