

Manual do usuário

Air Fryer Digital
EAF20



Fotos e desenhos ilustrativos AIRFRYER EAF20_PORT_REV01

DE USO EXCLUSIVAMENTE DOMÉSTICO

ATENÇÃO: Não use este produto sem antes ler o manual de instrução.
Por favor, leia todas as instruções relacionadas ao seu produto e guarde este manual para sua referência futura.
Siga todas as advertências e instruções descritas neste manual para melhor utilizar seu produto e obter melhores resultados.

ESPECIFICAÇÕES TÉCNICAS

Produto	Air Fryer	
Modelo	EAF20	
Tensão (V~)	127	220
Potência (W)	1400	1400
Frequência (Hz)	60	60
Capacidade (L)	3,2	3,2
Cor	Cinza Escuro	

CONHEÇA SUA AIR FRYER

- A. Painel de controle digital
- B. Cesto removível
- C. Alça do cesto
- D. Botão de liberação do cesto com proteção
- E. Saída de ar quente
- F. Gaveta do cesto

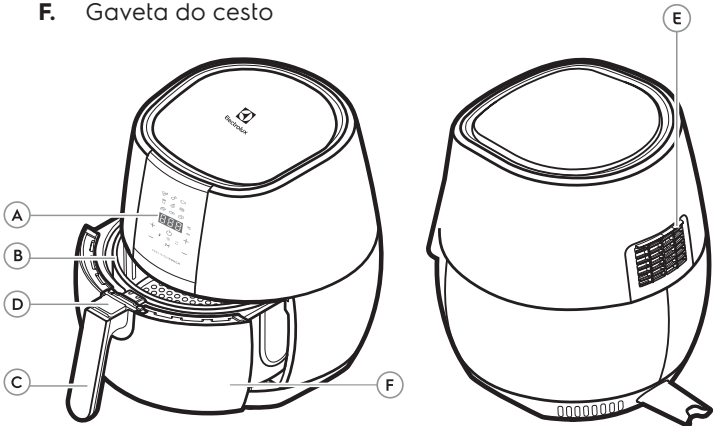


TABELA DE RECEITAS

	ALIMENTO	TEMP. (°C)	TEMPO DE PREPARO (MINUTOS)	PORÇÃO (g)	VIRAR NA METADE DO TEMPO DE PREPARO?
	Legumes	180	20	300	Sim
	Frango	200	30	300	Sim
	Peixe	180	20	300	Não
	Batata Frita	200	20	300	Sim
	Bovino	180	30	600	Sim
	Hambúrguer (Bem passado)	180	15	200	Sim
	Pastel	190	20	300	Não
	Pão de queijo	190	15	200	Não
	Dadinho de tapioca	190	15	300	Não

NOTA: A temperatura e os tempos de preparo apresentados na tabela são apenas orientações/referências; eles variam em função das receitas e da quantidade de ingredientes, formas e texturas utilizados.

A temperatura e o tempo de preparo dos alimentos podem ser ajustados conforme a preferência do usuário.

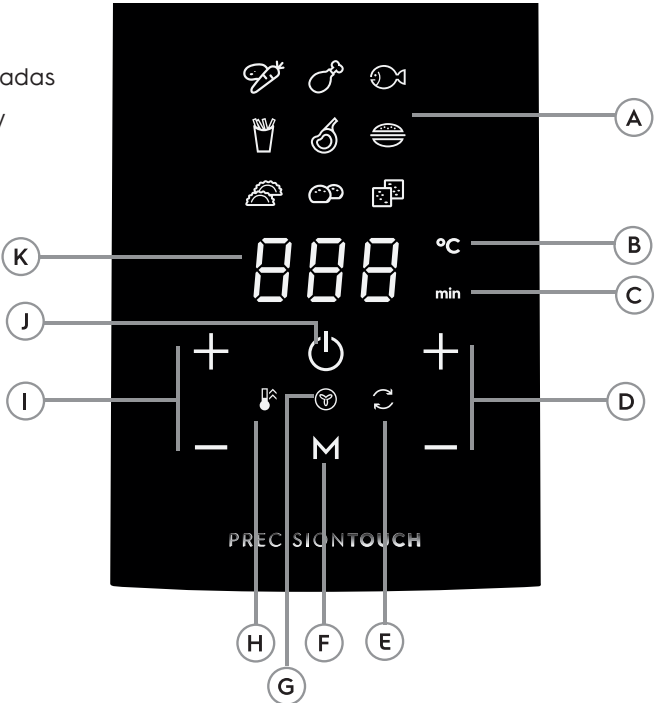
SOLUCIONANDO PROBLEMAS

A Electrolux ensina ao consumidor como identificar em casa alguns problemas que possam interferir no desempenho do produto. Não melhorando o funcionamento, consulte o Serviço Autorizado Electrolux.

PROBLEMA	CAUSA POSSÍVEL	SOLUÇÃO
O produto não liga ou não aquece.	Falha na alimentação elétrica.	Verifique o cabo, o plugue e a tomada de alimentação.
	O produto está desligado.	Ajustar temperatura/ tempo a observar se a luz indicadora de funcionamento acende.
O alimento está ficando cru por dentro e/ou queimado por fora.	A temperatura ajustada está muito alta.	Regular o botão de temperatura para uma temperatura mais baixa.
A gaveta do cesto não está encaixando no produto.	Existe alguma obstrução para o encaixe correto.	Avaliar se a quantidade de alimento não está ultrapassando a capacidade máxima da panela.

PAINEL DE CONTROLE

- A. Seleção das 9 receitas pré-programadas
- B. Indicador de temperatura no display
- C. Indicador de tempo no display
- D. Controle do tempo
- E. Indicador para virar o alimento
- F. Modos pré-programados
- G. Indicador de alimento em preparo
- H. Indicador de aquecimento
- I. Controle da temperatura
- J. Liga/Desliga
- K. Display digital



INFORMAÇÕES DE SEGURANÇA

Leia todas as instruções antes de utilizar o aparelho e guarde este manual para futuras referências.

Verifique se a tensão da rede elétrica é a mesma da etiqueta do produto antes de ligá-lo.
Desligue o produto da tomada sempre que for fazer limpeza/manutenção.
Não utilize o cabo elétrico para puxar ou arrastar o produto.
Não deixe o cabo elétrico pendurado em quinas de mesa para não danificá-lo.
Nunca desligue o produto da tomada puxando pelo cabo elétrico, Use o plugue.
Não prenda, torça, estique ou amarre o cabo elétrico.
Se o cabo de alimentação estiver danificado, este deve ser substituído pelo Serviço Autorizado Electrolux, a fim de evitar riscos.
Ligue o aparelho a uma tomada exclusiva, não utilize extensões ou conectores tipo T (benjamim).
O produto deve ser ligado em uma tomada com aterramento e dimensionada para o produto em questão, conforme a norma de instalações elétricas NBR 5410 da ABNT. Para sua segurança, solicite a um electricista de sua confiança que verifique a condição da rede elétrica do local de instalação da Air Fryer.
Para evitar riscos de choque elétrico, não molhe nem utilize o produto com as mãos molhadas, nem submerja o cabo elétrico, o plugue ou o próprio produto na água ou em outros tipos de líquidos ou materiais inflamáveis.
Este aparelho não se destina à utilização por pessoas (inclusive crianças) com capacidades físicas, sensoriais ou mentais reduzidas, ou por pessoas com falta de experiência e conhecimento, a menos que tenham recebido instruções referentes à utilização do aparelho ou estejam sob a supervisão de uma pessoa responsável pela sua segurança.
As crianças devem ser vigiadas para assegurar que elas não estejam brincando com o aparelho.
Após desembalar o produto, mantenha o material da embalagem fora do alcance de crianças.
ATENÇÃO: As peças acessíveis podem ficar quentes durante o uso. As crianças devem ser mantidas longe.
Utilize peças originais. Isso evita danos ao produto e riscos a quem o manipula.
Este aparelho é destinado a uso doméstico e aplicações similares, tais como: cozinha de uso do grupo de funcionários em lojas, escritórios e outros ambientes de trabalho; casas de fazenda e por clientes em hotéis, motéis e outros ambientes tipo residenciais; ambientes de meia-pensão.
Nunca toque nas partes quentes, use a alça.
Durante o funcionamento da Air Fryer, a temperatura interna é muito alta. Mantenha cabelos e roupas longe das partes aquecidas do produto.
ATENÇÃO: Durante o uso o aparelho torna-se quente. Tenha cuidado para evitar o contato com os elementos de aquecimento no interior da Air Fryer.
Não permita que o cabo elétrico entre em contato com a superfície quente do produto durante o funcionamento.
Evite queimaduras: não toque nas partes quentes do produto e não limpe ou guarde enquanto ainda estiver quente.
Este aparelho não se destina a ser operado por meio de um temporizador externo ou sistema de controle remoto separado.

Para sua segurança e comodidade, recomenda-se que apenas profissionais treinados pela Electrolux consertem o produto

A Electrolux ensina ao consumidor como identificar, em casa, alguns problemas que possam interferir no desempenho do produto confira seção **Solucionando Problemas**. Não melhorando o funcionamento, consulte o Serviço Autorizado Electrolux.

Guarde a nota fiscal de compra do aparelho, pois o atendimento em garantia só é válido mediante sua apresentação ao Serviço Autorizado Electrolux.

LINHA DE ACESSÓRIOS

Aproveite ainda mais a sua nova Air Fryer com o Protetor Descartável Antiaderente para Air Fryer da Electrolux. Para saber mais sobre este e outros acessórios, acesse loja.electrolux.com.br/utilidades-domesticas ou aponte a câmera do seu celular para o QR Code abaixo.



Protetor Descartável
Antiaderente para
Air Fryer



Luva Térmica

CENTRAL DE ATENDIMENTO AO CONSUMIDOR

Para informações sobre produtos ou rede de serviços autorizada, entre em contato:

3004-8778

(Capitais e Região metropolitana)

0800 728 8778

(Demais Regiões)

Lembre-se! Ao acessar a Central de Atendimento do Consumidor tenha em mãos:

- Código de Identificação do produto;
- Nota fiscal de compra
- Seu endereço, CEP e telefone para contato.

Electrolux do Brasil S.A.
Rua Ministro Gabriel Passos, 360 - CEP 81520-900 - Curitiba-PR - Brasil
www.electrolux.com



Electrolux

QUEREMOS QUE SUA CASA SEJA BEM VIVIDA

Obrigado por adquirir um eletroportátil da Electrolux. Você escolheu um produto que é resultado de décadas de experiência profissional e inovação.

Moderno e único, este produto foi desenvolvido pensando em você. Toda vez que usá-lo, você terá uma ótima experiência, que entrega o que há de melhor.

Bem-vindo à Electrolux.

ANTES DO PRIMEIRO USO

1. Remova todos os materiais da embalagem e rótulos promocionais do produto.
2. O produto produz, durante os primeiros minutos de funcionamento, fumaça e odores característicos. Por isso, aqueça a Air Fryer na temperatura máxima por 10 minutos.
3. Retire o plugue da tomada e deixe o produto esfriar. Após isso, limpe a gaveta do cesto e o cesto removível com sabão e água morna. Enxague e seque bem.
4. Limpe a parte externa do produto com um pano umedecido.

UTILIZANDO O PAINEL DE CONTROLE

Após conectar o cabo de alimentação na tomada, o painel de controle irá inicializar e o aparelho entrará em modo de espera com o botão liga/desliga ficando aceso. Ao apertar esse botão pela primeira vez fará com que os botões de configuração do preparo fiquem iluminados. Ao apertar o botão uma segunda vez iniciará o processo de fritura do alimento.

Este botão permite selecionar entre as 9 receitas pré-programadas de preparo. Para cada um dos modos selecionados já existe um tempo e temperatura configurados para preparo.

Botões de ajuste da temperatura de preparo, permitindo aumentar/diminuir a temperatura a cada 5°C. Para ajustar a temperautra rapidamente, basta manter o botão pressionado. A temperatura pode ser ajustada no intervalo de 80°C até 200°C.

Botões de ajuste do tempo de preparo, permitindo aumentar/diminuir o tempo a cada 1 minuto. Para ajustar o tempo rapidamente, basta manter o botão pressionado. A temperatura pode ser ajustada no intervalo de 5min até 30min.

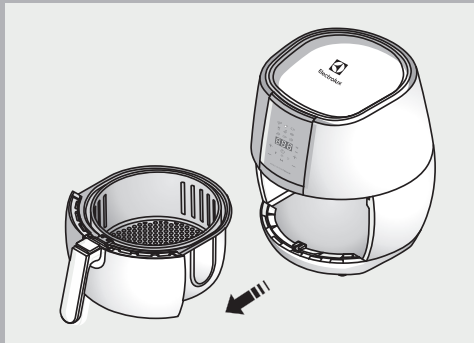
Luz de indicação de pré-aquecimento da Air Fryer. O tempo de pré-aquecimento é variável e termina quando a temperatura interna do produto atinge o o valor selecionado.

Luz de indicação do funcionamento da Air Fryer durante o preparo do alimento.

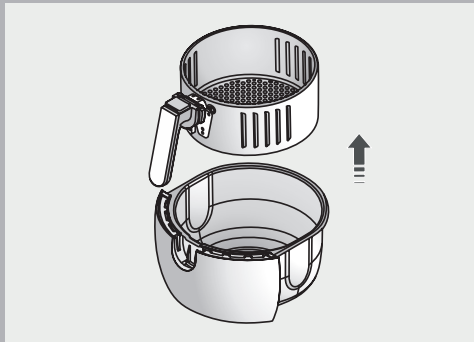
Luz de indicação para virar o alimento e garantir o melhor preparo. Essa indicação irá aparecer na metade do tempo programado na Air Fryer.

UTILIZANDO SUA AIR FRYER

1. Coloque o produto sobre uma superfície firme, plana e resistente ao calor.
2. Remova a gaveta do cesto puxando pela alça.



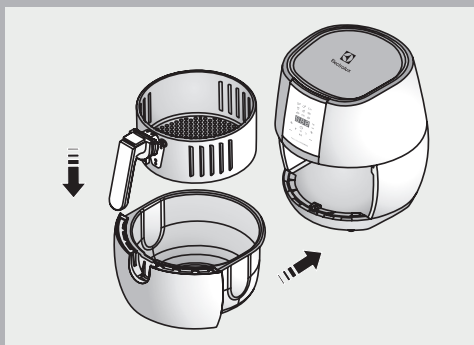
3. Depois retire o cesto removível, deslizando para trás a proteção do botão de liberação do cesto e pressione o botão que libera o cesto.



4. Coloque os alimentos no interior do cesto, respeitando a quantidade máxima para cada alimento. Vide porção máxima na TABELA DE RECEITAS na página 1.

NOTA: Não encha o cesto removível além da indicação MÁX.

5. Encaixe novamente o cesto removível na gaveta e deslize-a para dentro do produto



6. Conecte o cabo de alimentação na tomada. A Air Fryer irá tocar um sinal sonoro indicando que está no modo de espera, o botão ficará aceso.

Selecione o botão, após um sinal sonoro, o painel irá acender. Siga os modos de preparo conforme à seguir.

MODO DE PREPARO PRÉ-PROGRAMADO

7. Selecione através do botão M um modo de preparo pré-programado, conforme visto na TABELA DE RECEITAS na página 1. Para selecionar o modo de preparo seguinte,

continue apertando o botão M, até que a figura do tipo de alimento desejado fique aceso no painel. A ordem do tipo de alimento indicado no painel da Air Fryer, segue a ordem da TABELA DE RECEITAS da página 1. Após o modo pré-programado selecionado, pressione o botão ou então a Air Fryer irá iniciar o preparo automaticamente em 5 segundos.

MODO DE PREPARO MANUAL

8. No modo manual, é possível informar a temperatura e tempo desejado de preparo. Selecione a temperatura nos botões do lado esquerdo e o tempo nos botões do lado direito. Vide parágrafo Utilizando o Painel de Controle.

Após ajuste de temperatura e tempo manualmente, pressione o botão ou então a Air Fryer irá iniciar o preparo automaticamente em 5 segundos.

NOTA: É possível reajustar manualmente o tempo ou temperatura durante o funcionamento do produto.

NOTA: Para cancelar qualquer operação pressione o botão, o painel voltará ao modo de espera. Caso deseje desligar o aparelho, pressione novamente o botão.

9. A luz de indicação irá acender, informando que está no período de pré-aquecimento. Nesse período, o painel irá piscar a temperatura de aquecimento gradativa, e irá emitir um sinal sonoro a cada 20 segundos. Assim que alcançar a temperatura de aquecimento, a luz irá acender, emitindo novamente um sinal sonoro, indicando o início do preparo do alimento. Nesse momento, o painel irá iniciar a contagem regressiva do tempo de preparo.

NOTA: A função pré-aquecimento tem duração máxima de 5 minutos. Após esse período, o produto passará automaticamente para o modo normal, para garantir a correta execução da sua receita.

10. Quando o tempo ajustado chegar a metade do período de fritura, a luz acenderá, ao mesmo tempo que um sinal sonoro será emitido, indicando que os alimentos devem ser virados para uma fritura uniforme. Haverá um período de 40 segundos em que a luz ficará acesa. A cada 20 segundos o sinal sonoro emitirá um alerta, como lembrete, para virar o alimento. Passado os 40 segundos, o alerta se desligará automaticamente.

NOTA: Para determinados tipos de alimentos, faz-se necessário virá-los na metade do tempo de preparo para uma fritura uniforme. Esse processo é realizado puxando a gaveta do cesto, e utilizando um utensílio resistente ao calor ou apenas agitando os alimentos no cesto.

CUIDADO: Ao retirar a gaveta do cesto, coloque-a em uma superfície resistente ao calor e livre de materiais que possam sofrer ação do calor tais como plásticos ou tecidos.

NOTA: Use luvas ou acessórios protetores térmicos para manipular os utensílios durante essa função para garantir sua segurança e evitar acidentes.

CUIDADO: Não pressione o botão que remove o cesto removível enquanto estiver agitando.

CUIDADO: Ao retirar a gaveta do cesto em operação normal, o sistema de aquecimento permanece ligado e o temporizador continua a contagem regressiva.

11. Ao término do tempo programado, o painel irá piscar o tempo (00), ao mesmo tempo que o aparelho emitirá um aviso sonoro. Esse aviso se repetirá a cada 60 segundos.

12. Pressione o botão para que o painel volte ao modo de espera. Pressione novamente o botão para desligar o aparelho.

13. Para retirar os alimentos do cesto e depositar em um recipiente, utilize um utensílio resistente ao calor.

CUIDADO: Vapores quentes podem ser liberados ao puxar o cesto da Air Fryer. DEIXE SEU ROSTO, BRAÇOS E MÃOS LONGE DO VAPOR ENQUANTO ESTE ESTIVER SENDO LIBERADO.

14. Após a finalização do preparo, retire o plugue da tomada. Caso deseje preparar outra porção, seu produto estará pré-aquecido para outra porção.

LIMPEZA E MANUTENÇÃO

1. Antes de limpar a Air Fryer, retire sempre o plugue da tomada e deixe o produto esfriar.

2. Retire a gaveta e o cesto removível. Limpe com uma esponja ou pano em água morna com um pouco de sabão. Enxague e seque bem.

NOTA: Para proteger o revestimento antiaderente do cesto removível não o coloque na máquina de lavar louça.

NOTA: Não use produtos de limpeza abrasivos, escovas ou utensílios de metal para limpar o cesto removível, a fim de evitar danos ao revestimento antiaderente.

3. Use somente um pano levemente úmido para limpar a parte externa do produto e seu cabo elétrico.

AVISO: Nunca mergulhe o produto, o plugue ou o cabo de alimentação em água ou qualquer outro líquido.

ATENÇÃO: A limpeza não deve ser realizada com equipamentos a vapor.

ARMAZENAMENTO

Não guarde os acessórios ou componentes úmidos ou molhados, pois poderá danificá-los. Guarde o aparelho em local plano, seco e seguro, longe do alcance de crianças. Somente guarde a Air Fryer após a mesma ter esfriado.

MEIO AMBIENTE

O material da embalagem é reciclável, procure separar e enviar para reciclagem. Este aparelho não deve ser tratado como lixo doméstico, deve ser entregue em um sistema de reciclagem de equipamentos elétricos e eletrônicos que atenda à legislação local. Os equipamentos eletrônicos, pilhas e baterias devem ser eliminados de forma separada do lixo doméstico comum. Caso seu equipamento possua pilhas ou baterias, essas, ao serem substituídas ou descartadas, deverão ser encaminhadas a um Serviço Autorizado Electrolux para que tenham um destino adequado.