

# Philco

MANUAL DE INSTRUÇÕES  
**CHURRASQUEIRA ELÉTRICA**  
**PCQ1500D**



# Philco

## PARABÉNS PELA ESCOLHA DE MAIS UM PRODUTO DE NOSSA LINHA!

Para garantir o melhor desempenho de seu produto, **o usuário deve ler atentamente as instruções a seguir.** Recomenda-se não jogar fora este Manual de Instruções. Ele deve ser guardado para eventuais consultas.

**O APARELHO DESTINA-SE SOMENTE PARA USO DOMÉSTICO**



**LEIA O MANUAL**

### **ATENÇÃO**

É comum que aparelhos elétricos novos liberem uma leve fumaça ou gases durante as primeiras vezes em que eles forem utilizados. Isso acontece em virtude do aquecimento dos materiais e dos componentes usados na manufatura do aparelho. É normal e não indica a existência de defeitos no aparelho.



Para ter acesso ao manual digital (em PDF)  
entre em contato com o nosso SAC  
em horário comercial **SAC PHILCO: (47) 3431-0499**

## RECOMENDAÇÕES

Os símbolos no Manual de Instruções, estão interpretados como descritos à seguir:



**Nota:** Recomendações sobre o funcionamento, para melhor utilização.



**Importante / Aviso:** Recomendações que garantem a segurança do usuário



**Dica:** Conselhos para utilização e melhor funcionamento.



**Atenção / Cuidado :** Práticas que podem resultar em acidentes ou riscos.

## CUIDADOS COM O PRODUTO DIARIAMENTE

• Não utilizar o produto quando ele apresentar algum dano no cordão elétrico, no plugue ou em outros componentes. Para substituir qualquer peça danificada, procurar a Assistência Técnica Autorizada, a fim de evitar riscos.

• Antes de usar o aparelho, certificar-se de que a voltagem da sua tomada elétrica corresponde à indicada na etiqueta do aparelho. Sempre utilizar uma tomada elétrica com a mesma voltagem. Retirar o plugue da tomada elétrica depois de usar o aparelho.

• Não utilizar adaptadores ou benjamins. Sempre ligar o produto direto a uma tomada com o padrão NBR5410 que esteja dimensionada para o produto em questão (circuito elétrico), instalada por um eletricitista habilitado.

• Não tocar nas superfícies aquecidas.

• Nunca desligar o aparelho puxando pelo fio. Segurar firmemente o plugue e então puxar para desconectar.

• Não ligar o aparelho sobre superfícies empoçadas de líquidos.

• Para se proteger contra o risco de choques elétricos, não mergulhar o plugue, o cordão elétrico ou o corpo do aparelho em água ou em outros líquidos.

• Este aparelho não foi projetado para ser utilizado por pessoas (incluindo crianças) com capacidades físicas, sensoriais ou mentais reduzidas, ou falta de experiência e

conhecimentos, exceto se forem supervisionadas ou instruídas por uma pessoa responsável pela sua segurança.

• As crianças deverão ser supervisionadas, para assegurar de que não brinquem com o aparelho.

• Uma atenção constante será necessária durante o funcionamento do aparelho. Não deixar que este seja utilizado por crianças ou perto delas.

• Sempre retirar o plugue da tomada elétrica quando o aparelho não estiver sendo usado e antes de limpá-lo. Deixar o produto esfriar antes de limpá-lo.

• Não deixar o cordão elétrico pender de bordas de mesas ou perto de superfícies aquecidas.

• Não usar o aparelho ao ar livre.

• Não colocar o aparelho perto de bocas (queimadores) a gás ou elétricas ou perto de fornos aquecidos.

• Guardar estas instruções para futuras consultas.

• O uso de acessórios que não sejam originais do aparelho pode prejudicar o funcionamento, causar danos ao usuário e ao produto, além de perda da garantia.

• Para não perder a garantia e para evitar problemas técnicos, não consertar o aparelho em casa. Quando precisar, o usuário deverá levá-lo à Assistência Técnica Autorizada.

• A nota fiscal e o certificado de garantia são

documentos importantes e devem ser mantidos para efeito de garantia.

- Este produto não deve ser operado por meio de um temporizador externo ou sistema de controle remoto separado.



### ATENÇÃO

Carvão ou combustíveis similares não devem ser utilizados no aparelho.

## SÍMBOLOS

---

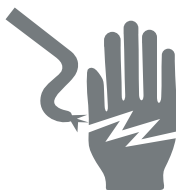


Superfície quente

## ATERRAMENTO

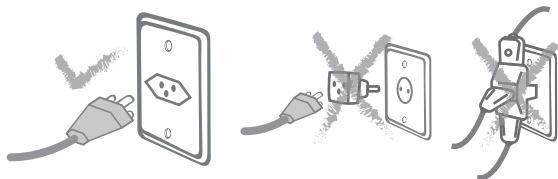
Este aparelho deverá ser conectado a uma tomada aterrada; o aterramento diminuirá o risco de choque elétrico. O plugue deverá ser inserido em uma tomada elétrica que tenha sido aterrada conforme as normas e padrões vigentes. Verificar com um eletricista qualificado ou com o serviço de Assistência Técnica Autorizada se houver dúvidas quanto ao aterramento do aparelho. Não modificar o plugue fornecido com o aparelho se não conseguir encaixá-lo na tomada elétrica. Mandar instalar uma tomada elétrica apropriada por um eletricista qualificado.

### ⚠ ADVERTÊNCIA



- Retirar o plugue da tomada elétrica antes de efetuar qualquer manutenção no aparelho.
- Recolocar todos os componentes antes de ligar o produto.
- Ligar o plugue em uma tomada com aterramento efetivo, conforme norma NBR5410.
- Não usar adaptadores, benjamins ou T's.

**•Não seguir estas instruções pode trazer risco de morte, incêndio ou choque elétrico.**



## COMPONENTES

- 01.** Alça;
- 02.** Grelha;
- 03.** Bandeja para água e coletora de resíduos;
- 04.** Corpo;
- 05.** Termostato;
- 06.** Plugue;



## ANTES DO PRIMEIRO USO

Desembale o produto removendo todos os itens da embalagem. Antes de utilizar a churrasqueira pela primeira vez, limpe o corpo do produto, com um pano úmido e limpo para remover a poeira, a grelha e a bandeja podem ser lavadas com uma esponja macia e detergente neutro, depois seque-o bem para finalizar a limpeza. Para o primeiro uso é recomendável untar a grelha com manteiga ou óleo.



### AVISO

Não mergulhe a placa, o cabo e o plugue na água ou em qualquer outro líquido. Não use produtos de limpeza abrasivos.

## CONHECENDO O PRODUTO

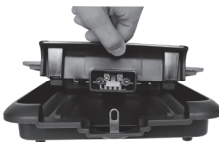
1. Alças de fácil manuseio de toque frio - permite manusear a grelha facilmente sem o risco de queimar as mãos.
2. Grelha antiaderente - perfeito para carne, frango, peixe e legumes.
3. Bandeja coletora de resíduos - coleta os resíduos e gordura extra que cai dos alimentos. Pode-se colocar água para diminuir a emissão de fumaça de alimentos mais gordurosos.
4. Corpo do produto- evita o contato direto do produto com a superfície onde está sendo preparado os alimentos.
5. Termostato - controle de temperatura removível para a limpeza do produto.
6. Botão de controle da temperatura - Lig. / 1, 2, 3, 4, 5 e Desl.



## MONTAGEM

1. Monte todas as peças conforme sequência na página 05.
2. Para encaixar o termostato, a grelha precisa estar encaixada na base (corpo do produto) conforme sequência ao lado. Encaixe o rasgo embaixo da peça de acoplamento do termostato no pino da base. Conforme a imagem ao lado. Assim você poderá encaixar o termostato no produto.
3. Verifique se o botão de controle de temperatura está definido para Desl. e que o plugue não está conectado à tomada.
4. Inserir o plugue na tomada elétrica.
5. Ajuste a temperatura desejada.

### ENCAIXE DO TERMOSTATO



## OPERAÇÃO

### ⚠ CUIDADO

Tenha cuidado ao cozinhar alimentos com muita gordura ou marinados pois podem respingar ao grelhar. Não toque em superfícies quentes. Não tente cortar alimentos na grelha durante o processo de cozimento.

### ⚠ AVISO

Na primeira vez em que você usar sua churrasqueira, ela pode emitir um leve odor e você pode ver fumaça saindo da grelha. Isto é normal. O odor e a fumaça desaparecem após alguns minutos.

1. Verifique se o aparelho está limpo, seco e montado.
2. Gire o botão de controle de temperatura até a temperatura desejada. Quando definir a temperatura, a luz de LED acenderá indicando que o aparelho está aquecendo. Quando a temperatura desejada for atingida, a luz se apagará. Observe que, quando a luz se apaga, isso não significa que a grade está desligada.
3. Para ajudar a reduzir a fumaça, coloque uma pequena quantidade de água na bandeja coletora (½ xícara aproximadamente 120ml.).
4. Deixe a grelha pré-aquecer por aproximadamente 5 minutos.
5. Coloque os alimentos desejados na grelha. Se forem pequenos, coloque-os em espetos de metal ou madeira para evitar que os alimentos caiam pelas aberturas da grelha.

## OPERAÇÃO

Para evitar que os espetos de madeira queimem, mergulhe-os em água por alguns minutos antes de espetar os alimentos.

**6.** Quando terminar de cozinhar, gire o botão de controle para a posição Desl. desconecte da tomada e deixe a unidade esfriar completamente antes de retirar as peças para limpeza.



### DICA

Para obter melhores resultados, sempre preaqueça a grelha por aproximadamente 5 minutos. Isso ajudará a selar os alimentos e manter os sucos naturais.



### DICA

Utilize o nível 1 de temperatura para manter os alimentos aquecidos por alguns minutos.



### DICA

Para alimentos como peixes e frutos do mar que liberam odores mais fortes, pode-se utilizar uma esponja com um pouco de vinagre. Passe a esponja na grelha e na bandeja com o lado não abrasivo removendo o mau cheiro. Repita o procedimento até eliminar todo o cheiro.

• Para limpeza externa do produto, retire manchas de gorduras e resíduos de alimentos, com um pano levemente umedecido com água morna e um pouco de sabão ou detergente neutro.

### ⚠️ ATENÇÃO

Nunca limpe o corpo do aparelho debaixo de água corrente. A água pode entrar pelas aberturas ou frestas e danificar a parte elétrica do produto.

Cuidado na limpeza do aparelho, não utilize palha de aço, o lado abrasivo de esponjas e demais produtos abrasivos.

Utilize apenas sabão ou detergente neutro para limpeza do Grill. Demais produtos podem danificar o aparelho.

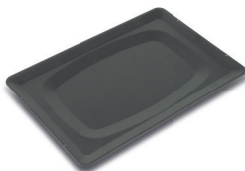
Não utilize objetos pontiagudos, nem corte ou pique os alimentos com uma faca sobre a grelha, pois pode danificar a superfície antiaderente.



**ABRASIVOS**

### 🔍 NOTA

Esse produto, possui um coletor de gordura que pode ser removido a cada uso para limpeza.



# CERTIFICADO DE GARANTIA ELETROPORTÁTEIS

A Fabricante solicita ao consumidor a leitura prévia do Manual de Instruções para a melhor utilização do produto. A Fabricante garante seus produtos contra defeitos de fabricação durante o período estabelecido, contados a partir da data de entrega do produto expresso na nota fiscal de compra. Conforme modelo a seguir:

ELETROPORTÁTEIS	
Garantia legal*	90 Dias
Garantia adicional	270 Dias
Garantia total**	360 Dias
*A garantia legal é de 90 dias e tem seu início na data de aquisição do produto.	
**A garantia total é a soma da garantia legal mais a garantia adicional.	

- Os controles remotos terão garantia legal de 90 dias, mais 90 dias de garantia adicional, totalizando 180 dias.
- Os acessórios terão somente garantia legal de 90 dias.
- A Fabricante prestará serviços de Assistência Técnica, tanto os gratuitos quanto os remunerados, somente nas localidades onde mantiver Postos Autorizados.
- Em locais onde não haja Postos Autorizados, o produto deverá ser transportado, por conta e risco do consumidor. A relação de Postos Autorizados está disponível através do site **www.philco.com.br** ou através do SAC **(47) 3431-0499**. Se o consumidor vier a transferir a propriedade deste produto, a garantia ficará automaticamente transferida, respeitando o prazo de validade, contado a partir da primeira aquisição. Produtos que necessitam de serviço de instalação terão despesas e responsabilidades por conta do consumidor. O compromisso de garantia cessará caso:
  - O produto seja examinado, adulterado ou consertado fora de Assistência Técnica Autorizada.
  - Ocorra a utilização de peça ou componente não original.
  - O produto seja ligado em tensão diferente daquela para qual foi projetado.
  - O defeito seja decorrente de uso inadequado ou negligência do consumidor em relação às instruções do manual.
- Danos sejam causados por ação de agentes da natureza (enchentes, maresia, raios, etc.).
- O produto seja utilizado para fins não domésticos.
- Não sejam seguidas as recomendações de conservação, conforme manual.
- Ausência ou adulteração do número de série.

## Philco

**BRITÂNIA ELETRÔNICOS S.A**

Rua Dona Francisca, 12.340 - Bairro Pirabeiraba - Joinville/SC  
CEP 89.239-270 - Insc. Est. 254.861.660 - CNPJ 07.019.308/0001-28  
FABRICADO NA CHINA

