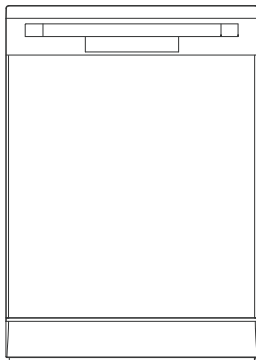


Manual do Usuário



LAVA-LOUÇAS MIDEA

DWA08 / DWA14



Obrigado por escolher a **Midea**!

A **Midea** é uma empresa comprometida com o bem-estar das pessoas. Com a combinação de design inteligente e tecnologia, seu novo equipamento trará novas experiências e deixará seu dia a dia muito mais agradável. Uma receita simples que fez da **Midea** uma das maiores fabricantes de eletrodomésticos e condicionadores de ar do mundo.

Este manual foi feito especialmente para que você conheça todas as características do seu aparelho, além de informações sobre manutenção, execução de serviços e claro, como obter o máximo das suas funcionalidades.

Caso precise de informações adicionais ou tenha dúvidas sobre a garantia, entre em contato através do nosso Serviço de Atendimento ao Consumidor, pelos telefones ou pelo site abaixo.



SAC - Serviço de Atendimento ao Consumidor
3003 1005 (capitais e regiões metropolitanas)
0800 648 1005 (demais localidades)

<https://www.midea.com/br/contato/>

CONTEÚDO

OBSERVAÇÕES IMPORTANTES	5
1 - SEGURANÇA	6
1.1 - Medidas Importantes de Segurança.....	6
2 - DESCRIÇÃO DOS COMPONENTES	8
2.1 - Nome das Peças da Lava-louças	8
2.2 - Características Técnicas Gerais.....	9
2.3 - Características do Painel de Controle.....	10
3 - INSTALAÇÃO	12
3.1 - Recomendações Gerais.....	12
3.2 - Local de Instalação.....	12
3.3 - Nivelamento e ajuste dos pés reguláveis (apenas modelo DWA14).....	13
3.4 - Instalação da Mangueira de Abastecimento da Água	13
3.5 - Instalação da Mangueira de Drenagem.....	14
3.6 - Instruções para Instalação Elétrica.....	15
4 - UTILIZAÇÃO	16
4.1 - Antes de Ligar sua Lava-louças pela Primeira Vez	16
4.2 - Compartimento do Detergente	16
4.3 - Compartimento do Líquido Secante.....	18
4.4 - Cesto da Lava-louças.....	20
5 - PROGRAMAÇÃO	26
5.1 - Tabela de Ciclos de Lavagem	26
5.2 - Descrição dos Programas.....	30
5.3 - Ligando a Lava-louças	31
5.4 - Alterando a Programação.....	32
5.5 - Adicionando Louça Durante o Funcionamento.....	33
6 - LIMPEZA E MANUTENÇÃO.....	34
6.1 - Limpeza do conjunto de filtragem.....	34
6.2 - Limpeza da Porta.....	36
6.3 - Limpeza da Hélice	36
6.4 - Limpeza Externa	37
6.5 - Limpeza das Vedações.....	37
7 - RECOMENDAÇÕES GERAIS	37
8 - SOLUÇÃO DE PROBLEMAS.....	38
8.1 - Código de Erros	40

OBSERVAÇÕES IMPORTANTES

O manual do usuário que acompanha seu aparelho foi desenvolvido com o objetivo de esclarecer quaisquer dúvidas que possam surgir durante o uso. Além disso, ele contém informações importantes sobre segurança que se seguidas corretamente, podem garantir o bom funcionamento do aparelho e, mais importante, garantir a sua segurança.

Pensando no consumidor, este manual foi produzido com textos objetivos e claros, imagens e fotos que facilitam o entendimento dos procedimentos descritos e enfatizando observações que requerem maior atenção para o melhor uso do aparelho.

NOTA

Indica ao usuário detalhes sobre o funcionamento do aparelho, geralmente recomendações da melhor utilização deste.

IMPORTANTE

Indica ao usuário observações muito importantes sobre o funcionamento, evitando práticas inseguras, as quais podem resultar em danos menores a pessoas ou a propriedade, mas também a saúde do usuário se não realizados corretamente.

PERIGO

Indica ao usuário práticas inseguras quanto ao funcionamento do aparelho, que podem resultar em alto risco à saúde e/ou acidentes graves ou fatais.

NOTA

- Algumas figuras/fotos apresentadas neste manual podem ter sido feitas com equipamentos similares ou com a retirada de proteções/componentes para facilitar a representação, entretanto o modelo real adquirido é que deverá ser considerado.
- Este manual do usuário também está disponível em nosso site; em caso de perda por favor acesse-o através do endereço eletrônico: <https://www.midea.com/br/>.

SUSTENTABILIDADE

Os componentes desse produto e sua embalagem são recicláveis. Não descarte no lixo comum. Para o descarte seguro e sustentável de seu antigo aparelho, entre em contato com a nossa central de atendimento ao cliente, pelos telefones 3003 1005 (capitais e regiões metropolitanas) ou 0800 648 1005 (demais localidades), ou pelo site <https://www.midea.com/br/contato>, para obter informações dos postos de descarte mais próximos de sua localidade.

1 - SEGURANÇA

Para garantir o melhor desempenho de seu produto, leia atentamente todas as recomendações a seguir. Não descarte o Manual do Usuário, guarde-o para eventuais consultas. Leia todas as instruções antes de usar o aparelho.

1.1 - Medidas Importantes de Segurança

Para reduzir os riscos de choques elétricos, queimaduras, ferimentos pessoais ou danos ao equipamento, siga as recomendações básicas de segurança ao usar este aparelho:

PERIGO

Este aparelho não pode ser utilizado por crianças ou pessoas com capacidades físicas, sensoriais ou mentais reduzidas sem a supervisão de um responsável. Os usuários devem ser bem instruídos sobre as questões de segurança e também dos perigos do uso inapropriado do aparelho.

1. Instale-o apenas em conformidade com as instruções de instalação fornecidas neste Manual do Usuário.
2. Verifique se a tensão da rede elétrica no local de instalação é a mesma indicada na etiqueta localizada na lava-louças.
3. Para evitar acidentes, mantenha o material da embalagem fora do alcance de crianças, após desembalar a lava-louças.
4. A fim de evitar acidentes, não mergulhe o cabo de alimentação elétrica ou o plugue na água ou em qualquer outro líquido.
5. Para desligar o aparelho, retire o plugue da tomada elétrica. Sempre desconecte segurando pelo plugue, nunca puxe pelo cabo de alimentação.
6. Não utilize a lava-louças para outros fins além dos previstos neste Manual do Usuário.
7. Não armazene nem utilize este aparelho em ambientes externos.

IMPORTANTE

Este aparelho é destinado para uso doméstico ou similar como:

- Cozinhas de funcionários em lojas, escritórios ou outros ambientes de trabalho;
- Para uso por clientes em hotéis, motéis e outros ambientes de tipo residencial;
- Ambientes do tipo cama e café da manhã;
- Cantinas e ambiente não comerciais similares.

8. Cuidado para não derrubar muita água ou outros líquidos sobre a lava-louças, pois isto poderá causar mau funcionamento do aparelho ou choques elétricos.
9. Não apoie ou coloque objetos pesados sobre a porta da lava-louças quando esta estiver aberta, isso poderá fazer com que o aparelho tombe para frente.
10. Evite tocar a superfície interna inferior (parte de baixo interna) do aparelho, pois esta área fica muito quente durante e após a lavagem. Caso haja necessidade aguarde por aproximadamente 15 minutos pelo resfriamento antes de tocar nesta área.
11. Nunca ligue a lava-louças sem que os cestos, compartimentos e prateleiras, além de louças e talheres, estejam corretamente posicionados nos devidos locais; verifique cuidadosamente todos os itens antes de iniciar a lavagem.

PERIGO

Tenha cuidado ao abrir a porta da sua lava-louças quando esta estiver em funcionamento, uma vez que poderão ocorrer esguichos de água diretamente para o lado de fora do aparelho, pressione antes o botão iniciar/pausar no painel para abrir a porta.

IMPORTANTE

Se o cordão de alimentação estiver danificado, ele deve ser substituído pelo fabricante, agente autorizado ou pessoa qualificada, afim de evitar riscos.

12. O uso de acessórios não recomendados pela Midea pode provocar acidentes e danos ao aparelho e/ou acessórios.
13. A Nota Fiscal e o Certificado de Garantia são documentos importantes e devem ser guardados para efeito de garantia.

IMPORTANTE

Após o fim do programa, haverá vapor e os objetos dentro da lava louça estarão quentes, tenha cuidado ao abrir a porta para não se queimar com o vapor ou com os objetos. Recomenda-se que a porta seja aberta cuidadosamente, e que após isso, se aguarde de 5 - 10 minutos para retirar os objetos.

PERIGO

Facas e outros utensílios com pontas afiadas devem ser introduzidos no cesto com as suas pontas voltadas para baixo ou colocadas na posição horizontal.

IMPORTANTE

O aparelho não deve ser ligado em uma fonte de água quente, pois ele mesmo é responsável por aquecer a água de acordo com o programa escolhido.

PERIGO

Cuidado ao deixar a porta da lava-louças aberta, para evitar riscos de tombamento do produto ou tropeço.

PERIGO

- Mantenha as aberturas de ventilação livres de obstrução, não utilize sua lava-louças em cima de tapetes.
- A água residual que eventualmente ficar acumulada, ao final da operação, em copos, xícaras, louças ou mesmo no interior do aparelho, não é própria para consumo.

NÃO beba esta água!

NOTA

A adaptação e a preparação do local para a instalação do produto, tais como: rede hidráulica, alvenaria, carpintaria, gesso, rebaixamento, mobiliário, preparação da rede elétrica do ambiente (tomada, disjuntor, bitola de cabos, eletroduto, etc), é de inteira responsabilidade do usuário/consumidor.

IMPORTANTE

Se a porta ou as vedações da porta estiverem danificadas, a lava-louças não deverá ser utilizada. Entre em contato com o SAC para que sejam feitos os reparos necessários.

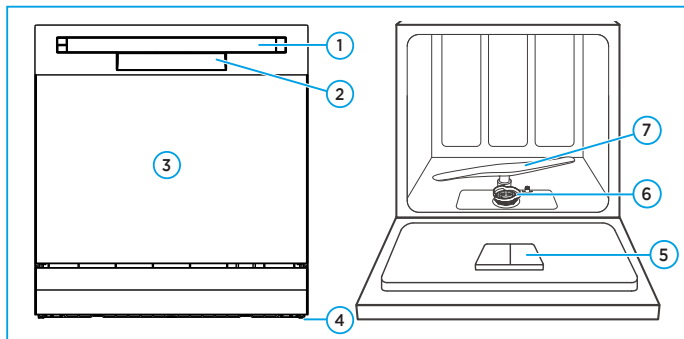
NOTA

Este aparelho deve receber manutenção apenas de técnicos de serviço qualificados. Contate a Assistência Técnica Autorizada mais próxima para realizar um exame, reparo ou ajuste.

2 - DESCRIÇÃO DOS COMPONENTES

2.1 - Nome das Peças da Lava-louças

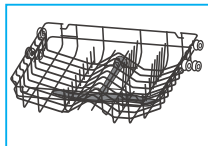
A sua lava-louças possui os seguintes componentes:



- | | |
|--|--|
| 1. Painel de controle | 5. Compartimento de detergente e líquido secante |
| 2. Puxador da porta | 6. Conjunto de filtragem |
| 3. Porta da lava-louças | 7. Hélice |
| 4. Pés reguláveis (2 unidades)
<i>apenas modelos DWA14_</i> | |

Acessórios

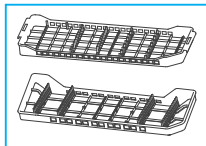
Modelos DWA08_



Cesto superior

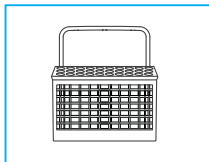


Cesto inferior

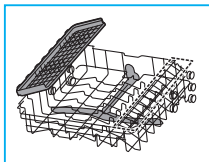


Suporte para talheres

Modelos DWA14_



Cesta para talheres



Cesto superior com suporte para talheres e copos



Cesto inferior

2.2 - Características Técnicas Gerais

MODELO	DWA08_1	DWA08_2	DWA14_1	DWA14_2
Tensão de entrada (V)	127	220	127	220
Frequência (Hz)	60		60	
Potência elétrica (W)	780	1480	1250	1760
Grau de proteção	IPX1		IPX1	
Capacidade de serviços	8 serviços		14 serviços	
Pressão de abastecimento de água (kPa)	40 - 1000		40 - 1000	
Massa do Produto (Peso líquido) (kg)	20,85		38,40	
Dimensões do produto (mm) (LxAxP)	550 x 500 x 595		598 x 600 x 815	
Profundidade com a porta aberta (mm)	965		1080	

B = BRANCO / **P** = PRETO / **S** = CINZA

2.3 - Características do Painel de Controle

Modelos: DWA08B1 / DWA08B2 / DWA08P1 / DWA08P2 / DWA08S1 / DWA08S2



- Botão ligar/desligar:** Pressione este botão para ligar ou desligar a lava-louças. Ao ligar, as luzes do display acendem.
- Botão adiar início:** Pressione este botão para programar o início do funcionamento da sua lava-louças em 2 horas, 4 horas ou 8 horas.
- Luz Indicadora da função adiar início:** Estes indicadores mostram o tempo definido para iniciar o funcionamento da lava-louças (2 horas, 4 horas e 8 horas).
- Luz Indicadora de líquido secante:** Esta luz acende sempre que o compartimento para líquido secante precisa ser recarregado.
- Luz Indicadora da torneira:** Esta luz acende quando a torneira de abastecimento de água está fechada ou quando houver falta de água.
- Luz Indicadora dos programas de lavagem:** Quando o programa de lavagem é selecionado, a luz correspondente é acesa.
- Botão de seleção dos programas de lavagem:** Pressione este botão para selecionar o programa de lavagem: *Intensivo, normal, ECO, 1H, Rápido, Pré lavagem*.
- Botão iniciar/pausar:** Pressione este botão para iniciar ou pausar o programa de lavagem selecionado (o ícone da função ficará piscando enquanto o programa estiver ativo, caso seja pausado, o ícone ficará apenas aceso).

Modelos: DWA14B1 / DWA14B2 / DWA14P1 / DWA14P2 / DWA14S1 / DWA14S2



- Botão ligar/desligar:** Pressione este botão para ligar ou desligar a lava-louças. Ao ligar, as luzes do display acendem.
- Botão de seleção dos programas de lavagem:** Pressione este botão para selecionar o programa de lavagem: *Intensivo*, *Normal*, *Eco*, *Vidro*, *Rápido*, *Pré lavagem*.
- Botão meia-carga:** Para economizar energia e água, pressione este botão quando a sua lava-louças for carregada com 7 serviços ou menos (essa função só poderá ser utilizada com os programas de lavagem: *Intensivo*, *Normal*, *ECO*, *Vidro*).
- Luz Indicadora de meia-carga:** Esta luz acende quando a função *meia-carga* estiver selecionada.
- Luz Indicadora dos programas de lavagem:** Quando o programa de lavagem é selecionado, a luz correspondente é acesa.
- Luz Indicadora da função adiar início:** Estes indicadores mostram o tempo definido para iniciar o funcionamento da lava-louças (2 horas, 4 horas, 6 horas e 8 horas).
- Luz Indicadora de líquido secante:** Esta luz acende sempre que o compartimento para líquido secante precisa ser recarregado. Observação: Após preenchimento do líquido secante a máquina deve ser reiniciada, para indicação correta no painel.
- Luz Indicadora da torneira:** Esta luz acende quando a torneira de abastecimento de água está fechada ou quando houver falta de água.
- Luz Indicadora de bloqueio do painel:** Esta luz permanecerá acesa enquanto o painel de controle da lava-louças estiver bloqueado.
- Botão bloqueio do painel:** Pressione este botão por 3 segundos para bloquear o painel de controle da lava-louças (apenas o botão ligar/desligar ficará ativo).
- Botão adiar início:** Pressione este botão para programar o início do funcionamento da sua lava-louças em 2 horas, 4 horas, 6 horas ou 8 horas.
- Botão iniciar/pausar:** Pressione este botão para iniciar ou pausar o programa de lavagem selecionado.

3 - INSTALAÇÃO

3.1 - Recomendações Gerais

- Não instale a lava-louças em locais muito úmidos, com altas temperaturas nem próximos de fontes de calor (fogão, forno, etc.).
- Evite instalar a lava-louças em um local onde exista a incidência direta de raios solares.
- Instale em um local seco para evitar danos e umidade.
- Não utilize a lava-louças ao ar livre (em local sem cobertura).
- Não exerça nenhuma pressão sobre qualquer componente da sua lava-louças.
- Caso ocorra a deformação de alguns dos componentes, o bom funcionamento da sua lava-louças ficará comprometido.

3.2 - Local de Instalação

A lava-louças deve ser instalada em um local plano e nivelado, próximo à fonte de abastecimento de água e de uma tomada elétrica adequada.

Na parte traseira da lava-louças existe uma mangueira de drenagem e uma conexão para a fonte de abastecimento de água, estas mangueiras podem ser posicionadas conforme a necessidade da instalação.

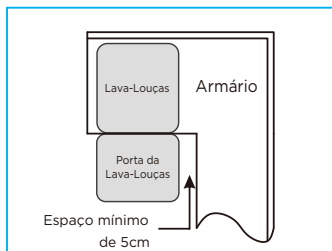
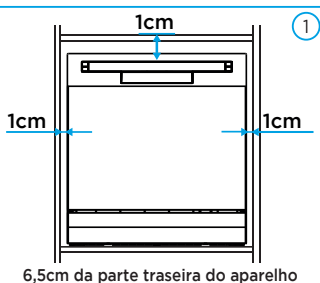
Escolha um dos lados da pia de maneira a facilitar a conexão das mangueiras (de abastecimento de água e de drenagem) da lava-louças.

Ao posicionar o aparelho no local desejado é recomendável deixar um espaçamento livre de pelo menos 1,0cm nas laterais e em cima da lava-louças e 6,5cm na parte de trás para instalação das mangueiras (fig. 1 ao lado).

PERIGO

Risco de choque elétrico!

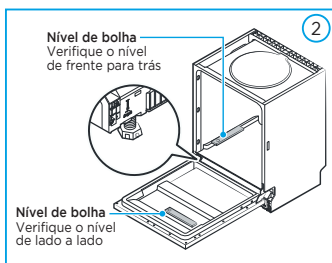
Não conecte o plugue do aparelho na tomada antes de finalizar a instalação.



3.3 - Nivelamento e ajuste dos pés reguláveis (apenas modelo DWA14)

A máquina de lavar-louças deve estar nivelada para uma operação mais adequada e melhor desempenho de lavagem.

1. Após posicionado no local de trabalho, verifique a estabilidade e o nivelamento do aparelho. Utilize uma ferramenta de nível de bolha (não acompanha o produto) na porta e trilho dos cestos (fig. 2 ao lado) para essa verificação.
2. Caso não esteja estável, regule os pés girando para a esquerda para elevar o aparelho até que ele se encontre nivelado.



NOTA

- Em caso de desnivelamento o produto poderá apresentar ruído, vibração excessiva e até mudar de posição durante o funcionamento.
- O ajuste máximo de altura dos pés reguláveis é de 5cm.

3.4 - Instalação da Mangueira de Abastecimento da Água

Conecte o lado de 90° da mangueira de abastecimento de água no aparelho e o lado reto em uma fonte de água (fig. 3 ao lado).

Se os canos de água forem novos ou não tiverem sido usados por um longo período de tempo, deixe a água escorrer e veja se a água sai transparente e sem impurezas. Se esta precaução não for tomada, a entrada de água pode ficar bloqueada e danificar a sua lava-louças.



NOTA

Certifique-se de que a mangueira de entrada de água não esteja torcida ou esmagada.

IMPORTANTE

NÃO reutilize mangueiras já existentes, as novas mangueiras (fornecidas com o aparelho) é que deverão ser utilizadas.

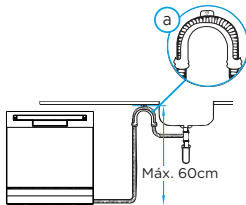
3.5 - Instalação da Mangueira de Drenagem

A mangueira de drenagem deverá ser posicionada em um tubo de drenagem com um diâmetro mínimo de 40 mm ou posicionada de maneira que permita escorrer a água diretamente na pia.

Deve-se ter cuidado para que a mangueira não seja dobrada ou prensada. A ponta livre da mangueira deve ficar com uma altura menor que 60 cm e não deve ser imersa em água para evitar refluxo (fig. 4 abaixo).

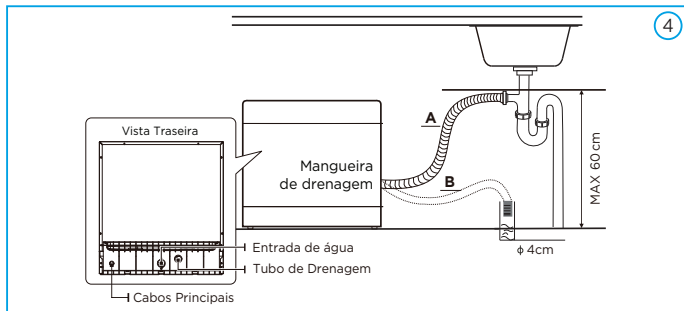
NOTA

Caso seja utilizado um suporte em “U” (**não fornecido com o produto**) este deve ser preso à parede para evitar que a mangueira de drenagem se mova derramando assim água fora do ralo (“a”).



A ponta livre da mangueira de drenagem poderá ser instalada de duas maneiras:

- **Opção A:** instalação em um sifão ou adaptador para drenagem
- **Opção B:** instalação em um tanque, tubo ou ralo para drenagem



NOTA

- Se a conexão da pia estiver a 60cm acima do chão, o excesso de água nas mangueiras não poderá ser escoado diretamente na pia. Será necessário drenar o excesso de água das mangueiras em um recipiente adequado posicionado embaixo da pia.
- A mangueira de drenagem deve ser encaixada corretamente para evitar vazamentos de água.
- A mangueira de drenagem da água já vem instalada no aparelho, não sendo necessária nenhuma ligação na lava-louças. Apenas deve-se posicionar a ponta livre da mangueira na pia, no ralo ou no sifão de escoamento de esgoto.
- Não recomendamos o uso de uma extensão para mangueira de drenagem.
- A instalação e a preparação do local, bem como os materiais para este serviço (ex.: alvenaria, rede elétrica, tomada, disjuntor, aterramento, rede hidráulica, etc.), são de inteira responsabilidade do usuário.

3.6 - Instruções para Instalação Elétrica

IMPORTANTE

Este produto NÃO É bivolt.

Verifique atentamente a tensão do aparelho antes de ligá-lo na tomada.

PERIGO

Risco de Choque Elétrico!

- O aterramento garante a proteção do usuário contra choques elétricos através das partes metálicas do aparelho.
- A tomada utilizada pelo aparelho deve estar com o fio terra devidamente conectado internamente para garantia do aterramento do aparelho através do plugue do mesmo.
- O plugue do aparelho (2P+T) está de acordo com a NBR14136.
- Não desmonte o aparelho. A desmontagem somente poderá ser realizada por técnico habilitado e autorizado, devido aos componentes elétricos que ficarão expostos durante a operação de desmontagem, testes, etc.

Este aparelho deve ser ligado em uma rede elétrica com aterramento de acordo com o padrão NBR 5410. Este aparelho é equipado com cabo com fio e plugue de aterramento. O plugue deve ser colocado em tomadas devidamente instaladas e aterradas.

Consulte sempre um eletricitista ou instalador qualificado para que as instruções de aterramento sejam devidamente observadas. A instalação do ponto de alimentação deve seguir a norma NBR 5410 (instalações elétricas de baixa tensão).

IMPORTANTE

A tomada elétrica, por motivo de segurança, deve estar localizada em um local de fácil acesso após a instalação do aparelho.

PERIGO

O aparelho está equipado com cabo de alimentação com plugue de corrente elétrica nominal mínima de 20A e deve ser conectado a uma tomada elétrica que suporte no mínimo uma corrente elétrica nominal de 20A. Não utilize adaptadores ou conectores que não sejam dimensionados para suportar a corrente nominal do produto. Caso contrário, será perigoso e há risco de danificar a sua lava-louças, ou até causar incêndios.

IMPORTANTE

Sempre que possível evite a utilização de extensões e conectores tipo T e benjamins. Dê preferência à uma tomada exclusiva.

Exemplo de cálculo do dimensionamento da rede elétrica:

A seção nominal do cabo (mm²), até a tomada onde o aparelho será ligado, deverá ser dimensionada em função da capacidade de condução de corrente elétrica - Como referência ver tabela abaixo, obtida da norma NBR 5410. Por exemplo, para produtos com corrente máxima de 24,0 A; a tabela indica a utilização, para efeito de segurança, de cabos com seção nominal de pelo menos 2,5 mm².

Tipo de Linha Elétrica (B1)*	
Nº condutores (de cobre) carregados: 2	
Capacidade de condução de corrente (A)	Seção Nominal do cabo (mm ²)
24,0	2,5

* Método de referência B1: Condutores isolados ou cabos unipolares em eletroduto de seção circular embutido em alvenaria. (Fonte: Tabela de tipos de linhas elétricas - NBR 5410).

NOTA

No exemplo acima consideramos a utilização de uma tomada elétrica exclusiva para o aparelho.

4 - UTILIZAÇÃO

4.1 - Antes de Ligar sua Lava-louças pela Primeira Vez

Os seguintes itens devem ser verificados antes de ligar a sua lava-louças:

1. A lava-louças deve estar nivelada e fixada corretamente;
2. A torneira de entrada de água deve estar aberta.
3. Não deve haver vazamentos nas conexões de abastecimento de água e nem nas conexões de drenagem.
4. O aparelho deve estar ligado e as mangueiras de entrada de água e drenagem não podem conter dobraduras, nós ou qualquer tipo de obstruções.
5. O cabo de alimentação deve estar bem conectado e as embalagens e adesivos devem ter sido retirados da lava-louças.

4.2 - Compartimento do Detergente

O compartimento de detergente deve ser abastecido (ou reabastecido) antes do início de cada ciclo de lavagem.

IMPORTANTE

- Este detergente é corrosivo! Mantenha-o sempre fora do alcance de crianças e em local seco e fresco.
- Use apenas detergentes feitos especificamente para máquinas de lavar-louças.
- Adicione o detergente um pouco antes de iniciar cada ciclo de lavagem. Sempre inicie a lava-louças logo após adicionar o detergente; caso contrário, ele poderá ficar úmido e não irá se dissolver corretamente.

NOTA

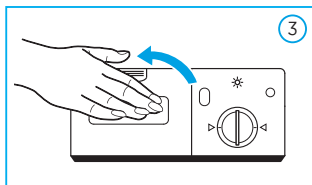
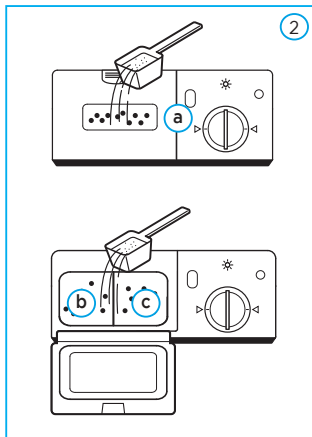
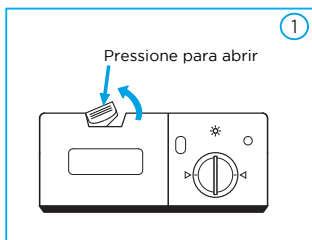
Sempre consulte conforme instruções do item 5.1 (Tabela de Ciclos de Lavagem) quantidade de detergente recomendado para cada ciclo e programas que utilizam a pré-lavagem.

Abastecendo com Detergente

1. Pressione a trava para liberar a tampa do compartimento de detergente (fig. 1).
2. Adicione detergente observando o correto local para abastecimento (fig.2):
 - A:** local do detergente para o ciclo de pré-lavagem
 - B:** local do detergente para ciclo de lavagem leve (15g)
 - C:** local do detergente para ciclo de lavagem pesada (25g)
3. Feche a tampa do compartimento e pressione-a até encaixar corretamente no lugar (fig. 3).

NOTA

Dependendo do nível de sujeira e da densidade da água poderá haver diferenças no resultado da limpeza. Sempre observe as recomendações do fabricante na embalagem do detergente.



4.3 - Compartimento do Líquido Secante

O compartimento de líquido secante deve ser abastecido (ou reabastecido) antes do início de cada ciclo de lavagem.

O líquido secante é automaticamente adicionado durante o último processo de lavagem, a fim de evitar que se formem gotas de água na louça, garantindo assim louças secas, sem manchas e riscos.

IMPORTANTE

Utilize apenas líquido secante no compartimento para líquido secante. Nunca encha o compartimento com qualquer outra substância (exemplo: limpador de lava-louças e detergente líquido), pois isso pode danificar o aparelho.

Abastecendo com Líquido Secante

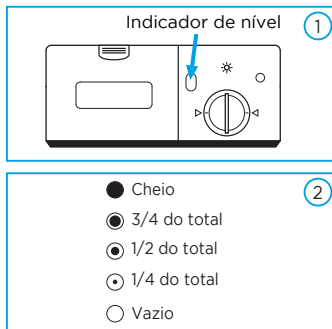
Se a luz Indicadora de líquido secante no painel de controle não estiver acesa, você pode avaliar a quantidade de líquido secante pela cor do indicador de nível localizado ao lado da tampa (fig. 1).

Quando o recipiente de líquido secante estiver cheio, todo o indicador ficará preto. Na medida em que o líquido secante diminui, o tamanho do ponto preto também irá diminuir (fig. 2).

O nível de líquido secante não deve ficar abaixo de 1/4 do total.

IMPORTANTE

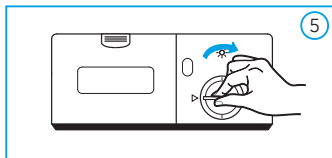
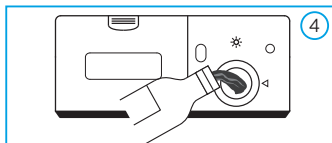
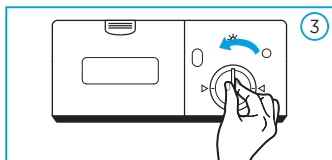
Após preenchimento do compartimento de líquido secante, a máquina deve ser reiniciada, para indicação correta no painel.



1. Para abrir o compartimento de líquido secante, gire a tampa para a esquerda, no sentido anti-horário e retire-a (fig. 3).
2. Despeje cuidadosamente o líquido secante no compartimento, evitando que transborde (fig. 4).
3. Para fechar, recoloca a tampa no compartimento e gire para a direita, no sentido horário (fig. 5).

NOTA

- Limpe qualquer líquido secante que tenha derramado durante o abastecimento com um pano absorvente.
- Não se esqueça de recolocar a tampa antes de fechar a porta da lava-louças.
- Recomenda-se o uso de secante na lavagem de taças/copos afim de obter um melhor resultado.



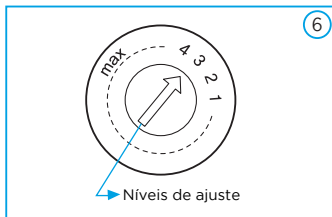
Ajuste de Líquido Secante

O compartimento de líquido secante possui quatro níveis de ajuste do dispenser (fig. 6).

Gire o indicador de líquido secante para um número entre 1 e 4. Quanto maior o nível, mais líquido secante a lava-louças utiliza.

Capacidade de líquido secante em cada nível:

- | | |
|----------------|----------------|
| • nível 1: 1ml | • nível 3: 3ml |
| • nível 2: 2ml | • nível 4: 4ml |



NOTA

Aumente o nível de líquido secante caso haja gotas de água na louça após a lavagem. Reduza caso haja manchas esbranquiçadas na louça ou uma película azulada nos copos ou lâminas das facas.

4.4 - Cesto da Lava-louças

Para melhor utilizar a sua lava-louças recomendamos:

- Confira sempre se seus utensílios podem ser utilizados em lava-louças.
- Use somente detergente para lava-louças. Se necessário, busque mais informações com fabricantes de detergente.
- Para evitar danos, não retire os talheres e os copos da lava-louças imediatamente após o programa ter terminado.

IMPORTANTE

Cuidados com a Lavagem das Louças

Itens que **NÃO** devem ser usados na lava-louças:

- Talheres com madeira, madrepérola, ou porcelana.
- Itens de plástico que não sejam resistentes ao calor.
- Talheres antigos com peças coladas.
- Utensílios de estanho ou cobre.
- Utensílios de aço que podem enferrujar.
- Bandeja de madeira.
- Utensílios feitos de fibra sintética.

Itens que podem ser usados mas com algumas restrições:

- Alguns tipos de itens de vidro podem ficar desbotados se lavados com frequência.
- Peças de prata e alumínio têm tendência a perder a cor durante a lavagem.
- Peças esmaltadas podem desbotar ou não obter resultado satisfatório após a lavagem.
- Lave apenas copos de cristal que não contenham chumbo.
- Itens muito pequenos podem cair do cesto, evite lavá-los na lava-louças.

NOTAS

- Retire o excesso de comida que tenha ficado na louça antes de colocá-la na lava-louças.
- Retire também os restos de comida queimada que tenham ficado nas panelas.

IMPORTANTE

Recomendações para o Posicionamento das Louças

Coloque os utensílios da seguinte maneira:

- Itens curvados ou com rebaixos devem ser colocados inclinados de modo que a água escoe.
- Todos os utensílios devem ser empilhados com segurança para que não virem.
- Os utensílios devem ser colocados de modo que a hélice consiga girar livremente durante a lavagem.
- Coloque itens ociosos como xícaras, copos, panelas, etc. com a abertura virada para baixo, para evitar acúmulo de água no recipiente.
- Para evitar danos aos copos, eles não devem encostar uns nos outros.

IMPORTANTE

- Nunca coloque utensílios com lâmina na vertical,
- Talheres longos e afiados como facas grandes devem ser posicionadas na horizontal no cesto.
- Não sobreponha talheres ou louças.
- Nunca sobrecarregue ou exceda a capacidade de sua lava-louças afim de obter melhores resultados e consumo de energia racional.

NOTA

- Verifique se não há nenhum utensílio obstruindo a abertura do dispenser.
- Posicione pratos e panelas adequadamente para que não sejam deslocados pelo jato de água.

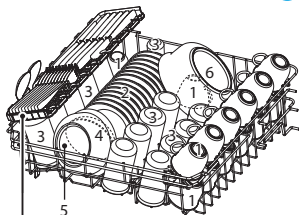
Carregando o Cesto Superior

O cesto superior da lava-louças é ideal para as louças mais delicadas e leves, como copos, xícaras e pires, pratos, tigelas e utensílios de cozinha (desde que não muito sujos).

1. Xícaras
2. Píres
3. Copos
4. Tigelas pequenas
5. Tigelas médias
6. Tigelas grandes

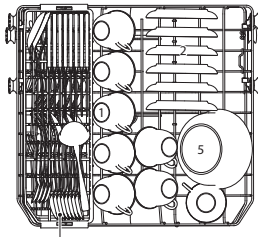
Modelos DWA14

1



Suporte para talheres

Modelos DWA08



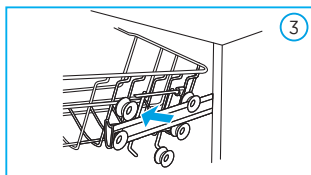
Suporte para talheres

Ajustando a Altura do Cesto Superior (somente modelos DWA14)

A altura do cesto superior pode ser facilmente ajustada para acomodar louças mais altas nos cestos da lava-louças.

Siga os passos a seguir para ajustar a altura do cesto:

1. Puxe o cesto superior (fig. 2) e remova-o da lava-louças (fig. 3).
2. Encaixando na altura desejada, recoloque o cesto superior na lava-louças (fig. 4).
3. Empurre o cesto superior até que fique corretamente posicionado (fig. 5).



Carregando o Cesto Inferior

O cesto inferior da lava-louças é ideal para itens grandes e mais difíceis de limpar, como potes, panelas, tampas, travessas e tigelas.

Coloque travessas e tampas nas laterais das prateleiras, evitando assim o bloqueio da rotação da hélice e prejudicando o funcionamento da sua lava-louças.

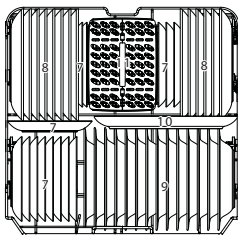
- 7. Pratos de sobremesa
- 8. Pratos de jantar
- 9. Pratos de sopa
- 10. Pratos ovais
- 11. Cesta de talheres

NOTA

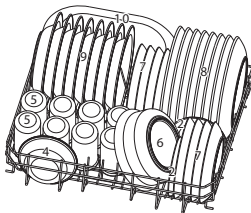
O diâmetro máximo para os pratos posicionados em frente ao compartimento de detergente é de 19cm.

Modelos DWA14

6



Modelos DWA08



Carregando o Cesto de Talheres

Para maior qualidade na limpeza, cuide para que os talheres não fiquem muito próximos uns aos outros, pois isso pode prejudicar o desempenho da sua lava-louças.

Garfos e colheres devem ser colocados com o cabo voltado para baixo, utensílios longos devem ser colocados na horizontal, facas e utensílios pontiagudos devem ser colocados com as pontas voltadas para baixo.

IMPORTANTE

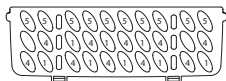
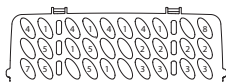
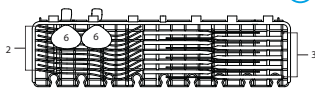
Não deixe que nenhum item ultrapasse o fundo do cesto de maneira a obstruir o movimento da hélice.



Carregamento conforme norma EN 50242.

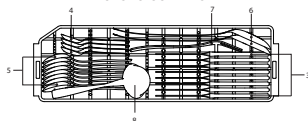
Modelos DWA14

7

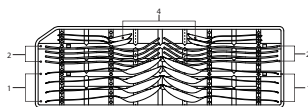


Modelos DWA08

CESTO SUPERIOR



CESTO INFERIOR



LEGENDA



- | | |
|--------------------------|-----------------------|
| 1. Colheres de sopa | 6. Colheres de servir |
| 2. Garfos | 7. Garfos de servir |
| 3. Facas | 8. Conchas |
| 4. Colheres de chá | |
| 5. Colheres de sobremesa | |

Retirando as Louças

Para evitar que a água pingue do cesto superior para o cesto inferior, recomendamos que esvazie primeiro o cesto inferior e, em seguida, o cesto superior.

Sempre posicione as louças conforme recomendado nesse manual, o mau posicionamento das louças no cesto impede a correta ação do líquido secante.

IMPORTANTE





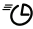

A louça quente poderá trincar!

Para evitar danos, após o final do programa de lavagem selecionado, espere cerca de 15 minutos até que a louça esfrie completamente antes de retirá-la do aparelho.

5 - PROGRAMAÇÃO

5.1 - Tabela de Ciclos de Lavagem





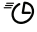

Modelos: DWA08B1 / DWA08P1 / DWA08S1

PROGRAMA	DESCRIÇÃO DO CICLO	QUANTIDADE DE DETERGENTE		TEMPO (min)	CONSUMO (kW/h)	ÁGUA (l)	LÍQUIDO SECANTE
		PRÉ-LAVAGEM (g)	LAVAGEM PRINCIPAL (g)				
 Intensivo	<ul style="list-style-type: none"> • Pré-lavagem (45°C) • Lavagem (65°C) • Enxágue • Enxágue • Enxágue (70°C) • Secagem 	4	20	170	1.35	13	●
 Normal	<ul style="list-style-type: none"> • Pré-lavagem • Lavagem (60°C) • Enxágue • Enxágue (40°C) • Enxágue (65°C) • Secagem 	4	20	160	1.25	13	●
 ECO	<ul style="list-style-type: none"> • Pré-lavagem • Lavagem (45°C) • Enxágue (65°C) • Secagem 	4	20	185	0.82	8	●
 1 hora	<ul style="list-style-type: none"> • Pré-lavagem • Lavagem (30°C) • Enxágue (45°C) • Secagem 	4	20	60	0.45	7.6	●
 Rápido	<ul style="list-style-type: none"> • Lavagem (42°C) • Enxágue (42°C) • Enxágue (45°C) 	—	18	35	0.36	7	—
 Pré-Lavagem	<ul style="list-style-type: none"> • Pré-lavagem 	—	—	10	0.01	3	—

NOTA

● : É necessário adicionar líquido secante no compartimento.

Modelos: DWA08B2 / DWA08P2 / DWA08S2





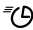

PROGRAMA	DESCRIÇÃO DO CICLO	QUANTIDADE DE DETERGENTE		TEMPO (min)	CONSUMO (kW/h)	ÁGUA (l)	LÍQUIDO SECANTE
		PRÉ-LAVAGEM (g)	LAVAGEM PRINCIPAL (g)				
 Intensivo	<ul style="list-style-type: none"> • Pré-lavagem (50°C) • Lavagem (65°C) • Enxágue • Enxágue • Enxágue (70°C) • Secagem 	4	20	160	1.25	12.5	●
 Normal	<ul style="list-style-type: none"> • Pré-lavagem (45°C) • Lavagem (60°C) • Enxágue • Enxágue (68°C) • Secagem 	4	20	150	1.05	12.5	●
 ECO	<ul style="list-style-type: none"> • Pré-lavagem • Lavagem (45°C) • Enxágue (65°C) • Secagem 	4	20	185	0.72	8	●
 1 hora	<ul style="list-style-type: none"> • Lavagem (60°C) • Enxágue • Enxágue (68°C) • Secagem 	—	24	60	0.9	8.5	●
 Rápido	<ul style="list-style-type: none"> • Lavagem (45°C) • Enxágue • Enxágue (55°C) 	—	15	35	0.52	7	—
 Pré-Lavagem	<ul style="list-style-type: none"> • Pré-lavagem 	—	—	15	0.02	2.5	—

NOTA

● : É necessário adicionar líquido secante no compartimento.

5.1 - Tabela de Ciclos de Lavagem (continuação)







Modelos: DWA14B1 / DWA14P1 / DWA14S1

PROGRAMA	DESCRIÇÃO DO CICLO	QUANTIDADE DE DETERGENTE		TEMPO (min)	CONSUMO (kW/h)	ÁGUA (l)	LÍQUIDO SECANTE
		PRÉ-LAVAGEM (g)	LAVAGEM PRINCIPAL (g)				
 Intensivo	<ul style="list-style-type: none"> • Pré-lavagem (50°C) • Lavagem (60°C) • Enxágue • Enxágue • Enxágue (65°C) • Secagem 	5	25	165	1.6	18	●
 Normal	<ul style="list-style-type: none"> • Pré-lavagem (45°C) • Lavagem (55°C) • Enxágue • Enxágue (65°C) • Secagem 	5	25	185	1.37	14.6	●
 ECO	<ul style="list-style-type: none"> • Pré-lavagem • Lavagem (45°C) • Enxágue (65°C) • Secagem 	5	25	195	1.05	10.7	●
 Vidro	<ul style="list-style-type: none"> • Pré-lavagem • Lavagem (40°C) • Enxágue • Enxágue (60°C) • Secagem 	5	25	110	0.9	14.2	●
 Rápido	<ul style="list-style-type: none"> • Lavagem (50°C) • Enxágue (50°C) • Enxágue (55°C) 	—	25	40	0.8	11	—
 Pré-lavagem	<ul style="list-style-type: none"> • Pré-lavagem 	—	—	15	0.011	4	—

NOTA

● : É necessário adicionar líquido secante no compartimento.





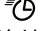


Modelos: DWA14B2 / DWA14P2 / DWA14S2

PROGRAMA	DESCRIÇÃO DO CICLO	QUANTIDADE DE DETERGENTE		TEMPO (min)	CONSUMO (kW/h)	ÁGUA (l)	LÍQUIDO SECANTE
		PRÉ-LAVAGEM (g)	LAVAGEM PRINCIPAL (g)				
 Intensivo	<ul style="list-style-type: none"> • Pré-lavagem (50°C) • Lavagem (60°C) • Enxágue • Enxágue • Enxágue (70°C) • Secagem 	5	25	170	1.6	17.5	●
 Normal	<ul style="list-style-type: none"> • Pré-lavagem (45°C) • Lavagem (55°C) • Enxágue • Enxágue (65°C) • Secagem 	5	25	180	1.3	13.5	●
 ECO	<ul style="list-style-type: none"> • Pré-lavagem • Lavagem (45°C) • Enxágue (60°C) • Secagem 	5	25	225	0.9	11	●
 Vidro	<ul style="list-style-type: none"> • Pré-lavagem • Lavagem (40°C) • Enxágue • Enxágue (60°C) • Secagem 	5	25	130	0.9	13	●
 Rápido	<ul style="list-style-type: none"> • Lavagem (45°C) • Enxágue (50°C) • Enxágue (55°C) 	—	20	30	0.75	11	—
 Pré-lavagem	<ul style="list-style-type: none"> • Pré-lavagem 	—	—	15	0.02	4	—

NOTA

● : É necessário adicionar líquido secante no compartimento.

5.2 - Descrição dos Programas

PROGRAMA	DESCRIÇÃO DO PROGRAMA
 Intensivo	Para cargas muito sujas como panelas, pratos, utensílios de cozinha, louças com restos de comida seca, etc.
 Normal	Para cargas com sujeira normal, como potes, pratos, copos e panelas não muito sujas.
 ECO	Ciclo diário padrão para cargas com sujeira normal. É o programa mais eficiente em termos de consumo de energia e água.
 Vidro	Para lavagens delicadas com vidros.
 Rápido	Lavagem curta para cargas levemente sujas que não precisam de secagem.
 Pré-lavagem	Para enxaguar louças que você planeja lavar mais tarde.
 1 hora	Para cargas com sujeira normal que precisam de uma lavagem rápida.

NOTA

Consulte o item 5.1 - *Tabela de Ciclos de Lavagem* para maiores informações sobre o cliço de cada programa, o tempo de duração e a correta quantidade de detergente a ser utilizada.

5.3 - Ligando a Lava-louças

Siga os passos a seguir para iniciar um ciclo de lavagem:

1. Puxe os cestos inferior e superior da lava-louça, carregue-os corretamente e empurre de volta no aparelho (ver item 4.4 - *Cesto da Lava-louças*). Lembre-se de remover o excesso de resíduos das louças antes de colocá-los para lavar.
2. Despeje o detergente no compartimento e, caso o programa a ser escolhido necessite, abasteça também o compartimento de líquido secante (ver item 5.1 - *Tabela de Ciclos de Lavagem*).

NOTA

Para realizar o correto abastecimento, verifique os itens 4.2 - *Compartimento do Detergente* e 4.3 - *Compartimento do Líquido Secante*.

3. Certifique-se de que a alimentação de água esteja ligada.
4. Feche a porta da lava-louças, conecte o plugue em uma tomada adequada e pressione o botão ligar/desligar para ligar o aparelho.

IMPORTANTE

Este produto NÃO É bivolt. Verifique atentamente a tensão do aparelho antes de ligá-lo na tomada.

5. Pressionando o botão de seleção dos programas de lavagem, escolha um programa conforme a sua necessidade (ver item 5.2 - *Descrição dos Programas*). A luz indicadora correspondente ao programa se acenderá no painel da lava-louças.
6. Após selecionar o programa de lavagem, pressione o botão iniciar/pausar para que a lava-louças inicie o ciclo de lavagem.
7. O ícone do programa selecionado ficará piscando, confirmando que o programa iniciou e está em andamento.

PERIGO

É perigoso abrir a porta enquanto a lava-louças estiver lavando, pois a água quente pode provocar queimaduras. Caso seja necessário, pressione o botão iniciar/pausar e aguarde 5 segundos até que a lava-louças pare completamente para abrir a porta. Tenha cuidado com o vapor quente que poderá sair do produto.

5.4 - Alterando a Programação

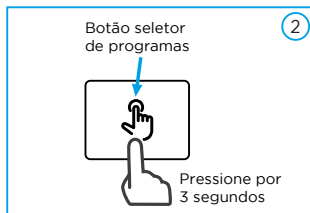
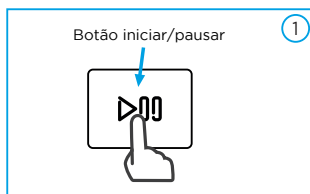
NOTA

Você pode modificar o programa de lavagem mesmo após já ter escolhido e iniciado um programa na lava-louças.

Um programa de lavagem só pode ser trocado se estiver em funcionamento há pouco tempo, caso contrário, o detergente pode já ter saído e a lava-louças pode já ter escoado a água da lavagem. Nesse caso, o ciclo de lavagem deve ser reiniciado e o compartimento de detergente deve ser reabastecido.

Siga os passos a seguir para reiniciar a sua lava-louças:

1. Pressione o botão iniciar/pausar para que a lava-louças pause o seu funcionamento (fig. 1).
2. Pressione o botão de seleção dos programas de lavagem por 3 segundos para cancelar o atual programa escolhido (fig. 2).
3. Pressione novamente o botão de seleção dos programas de lavagem para selecionar o novo programa que deseja iniciar. A luz indicadora correspondente ao programa se acenderá no painel da lava-louças.
4. Pressione o botão iniciar/pausar. Após 10 segundos a lava-louças iniciará o novo ciclo de lavagem (fig. 3).



5.5 - Adicionando Louça Durante o Funcionamento

Se o programa de lavagem estiver em funcionamento há pouco tempo, é possível adicionar mais itens ao cesto da lava-louças.

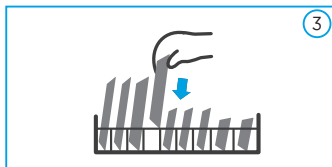
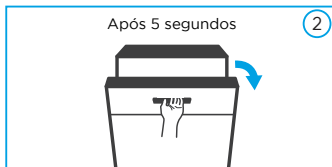
Caso o programa já esteja em funcionamento por um longo período, é possível que o detergente já tenha saído do compartimento. Nesse caso, o ciclo de lavagem deve ser reiniciado e o compartimento de detergente deve ser reabastecido.

Siga os passos a seguir para adicionar mais itens na lava-louças:

1. Pressione o botão iniciar/pausar para que a lava-louças pause o seu funcionamento (fig. 1).
2. Aguarde 5 segundos até que a lava-louças pare completamente para poder abrir a porta (fig. 2).
3. Adicione os itens a serem lavados (fig. 3). Certifique-se que estejam corretamente posicionados (ver item 4.4 - *Cesto da Lava-Louças*).
4. Feche a porta da lava-louças (fig. 4).
5. Pressione o botão iniciar/pausar. Após 10 segundos a lava-louças voltará ao seu funcionamento normal (fig. 5).

PERIGO

É perigoso abrir a porta enquanto a sua lava-louças estiver lavando, pois a água quente pode provocar queimaduras. Sempre pressione o botão iniciar/pausar e aguarde 5 segundos até que a lava-louças pare completamente para abrir a porta. Tenha cuidado com o vapor quente que poderá sair do produto.



6 - LIMPEZA E MANUTENÇÃO

PERIGO

Risco de choque elétrico!

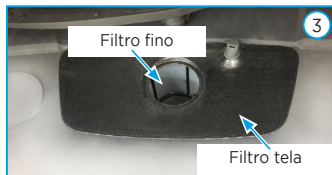
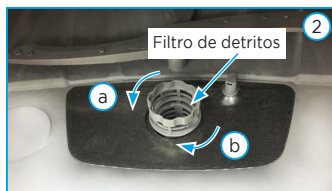
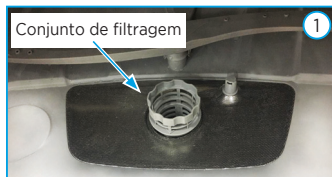
Retire o plugue da tomada ou desligue o disjuntor antes de realizar qualquer serviço de instalação, limpeza ou manutenção.

6.1 - Limpeza do conjunto de filtragem

O conjunto de filtragem evita que pedaços grandes de restos de comida ou outros objetos entrem na bomba, remove de forma eficiente os resíduos de comida da água de lavagem, permitindo assim que a mesma seja reciclada durante o ciclo de lavagem. Para se obter o melhor desempenho e bons resultados, o conjunto do filtro deve estar instalado corretamente. Por isso, é importante remover os resíduos de comida que ficam depositados nos filtros após cada ciclo de lavagem. Portanto, lave o conjunto de filtragem regularmente com água corrente. Para realizar a limpeza do conjunto de filtros, siga os passos abaixo:

MODELOS DWA14

1. Retire o cesto de louças do aparelho para acessar o conjunto de filtragem (fig. 1).
2. Gire o filtro de detritos no sentido anti-horário (seta "a" na figura 2 ao lado).
3. Levante os filtros na seguinte ordem: filtro de detritos, filtro tela e filtro fino.
4. Faça a limpeza do filtro fino utilizando apenas água corrente e do filtro de detritos e filtro tela com água corrente e uma escova.
5. Encaixe novamente o filtro fino no local adequado.
6. Coloque novamente o filtro tela de modo que ele encaixe corretamente na superfície inferior da lava-louças.
7. Recoloque o filtro de detritos no sentido horário (seta "b" na figura 2 ao lado), de modo que fiquem presos no filtro tela.
8. Posicione novamente o cesto de louças na lava-louças.



MODELOS DWA08

1. Retire o cesto de louças do aparelho para acessar o conjunto de filtragem (fig. 1).
2. Gire o filtro de detritos no sentido anti-horário (seta "a" na figura 1 ao lado).
3. Remova o conjunto de filtragem.
4. Faça a limpeza dos filtro fino utilizando apenas água corrente e do filtro de detritos e filtro tela com água corrente e uma escova.
5. Encaixe novamente o conjunto de filtro.
6. Gire o filtro de detritos no sentido horário (seta "b" na figura 1 ao lado).
7. Posicione novamente o cesto de louças na lava-louças.



O sistema de filtragem é formado pelos seguintes filtros:

1. Filtro Tela

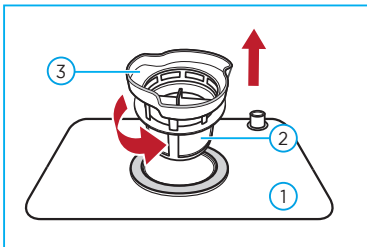
Para reter resíduos gerais de comida, que são impedidos de entrar na tubulação e causar entupimentos frequentes.

2. Filtro Fino

Para reter resíduos de comida na área do reservatório e evitar que sejam depositados novamente na louça durante o ciclo de lavagem.

3. Filtro de Detritos

Para reter resíduos maiores e que podem bloquear o ralo.



IMPORTANTE

- Ao efetuar a limpeza dos filtros, tenha cuidado para não danificá-los.
- Nunca utilize sua lava-louças sem que os filtros estejam corretamente instalados ou sem eles.
- É recomendado a limpeza periódica dos filtros.
- A não execução dos itens acima pode prejudicar o bom funcionamento da sua lava-louças.

6.2 - Limpeza da Porta

Para limpar a borda ao redor da porta da lava-louças, você deve usar apenas um pano macio, úmido e morno.

Não use agentes abrasivos ou toalha de papel por causa do risco de arranharem ou deixarem manchas na superfície do aço inoxidável.

NOTA

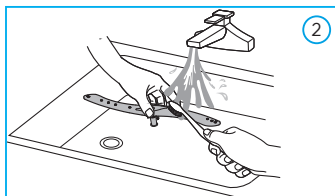
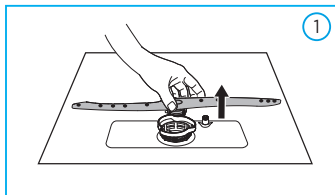
- Nunca use nenhum produto de limpeza em spray para limpar o painel da porta, uma vez que ele pode danificar a trava da porta e os componentes elétricos.
- Não use agentes abrasivos ou toalha de papel por causa do risco de arranharem ou deixarem manchas na superfície do produto.

6.3 - Limpeza da Hélice

A hélice pode ser facilmente removida para que seus bicos sejam limpos periodicamente, evitando obstruções nas saídas dos jatos.

Limpe a hélice da sua lava-louças com água corrente e uma escova macia, recoloque-a em sua posição e certifique-se de que seu movimento giratório não seja impedido.

1. Retire o cesto de louças do aparelho.
2. Pegue no meio da hélice, puxe-a para cima e remova (fig. 1).
3. Limpe a hélice com água corrente e recoloque-a com cuidado em sua posição de trabalho (fig. 2).
4. Depois da remontagem, verifique se a hélice gira livremente. Caso contrário, verifique se foi instalada corretamente.



NOTA

A hélice suja, com obstruções nos furos de ejeção de água, poderá acarretar em má distribuição dos jatos durante o ciclo de lavagem e sua louça apresentará sinais de limpeza mal efetuada.

6.4 - Limpeza Externa

Para limpeza externa utilize apenas panos macios (ou esponjas) umedecidos com detergente neutro e água morna. Enxágue bem o pano e seque completamente a sua lava-louças.

Para limpar a parte traseira, use somente aspirador de pó ou espanador. O pó acumulado afeta o desempenho da lava-louças.

É aconselhável realizar esta limpeza na sua lava-louças periodicamente a cada 6 meses.

O painel de controle pode ser limpo com um pano levemente úmido, mas é muito importante que após a limpeza seja feita uma secagem completa do painel.

IMPORTANTE

Jamais limpe a lava-louças com fluidos inflamáveis como álcool, querosene, gasolina, tinner, solventes, removedores ou com produtos químicos como detergentes com amoníacos, ácidos ou abrasivos como saponáceos, esponjas de aço, lâ de aço, etc., nem use produtos que liberem vapores químicos corrosivos e/ou tóxicos.

IMPORTANTE

Nunca use objetos afiados, esfregão de aço ou produtos de limpeza abrasivos nas peças da sua lava-louças.

6.5 - Limpeza das Vedações

Vedações - Um dos fatores que causa a formação de odores na lava-louças são os restos de comida que ficam presos nas vedações. A limpeza periódica com uma esponja molhada ou uma escova pequena poderá evitar isso.

7 - RECOMENDAÇÕES GERAIS

- Depois de cada lavagem - Desligue a alimentação de água para o aparelho e deixe a porta entreaberta para que a umidade e os odores não fiquem presos dentro dela.
- Quando não for usada por muito tempo - Recomenda-se fazer um ciclo de lavagem com a lava-louças vazia e então retirá-la da tomada, desligar a alimentação de água e deixar a porta do aparelho entreaberta. Isso fará com que a vedação da porta dure mais e evitará a formação de odores dentro do aparelho.
- Como mover o aparelho - Se o aparelho tiver de ser retirado, tente mantê-lo na posição vertical. Se for absolutamente necessário, ele pode ser colocado com a porta voltada para cima.

IMPORTANTE

Para limpar o exterior e as peças de borracha da lava-louças, não use solventes ou produtos de limpeza abrasivos.

8 - SOLUÇÃO DE PROBLEMAS

O SAC Midea está sempre a sua disposição. Entretanto, caso sua lava-louças apresente problema de funcionamento verifique na tabela abaixo as prováveis causas. Efetue as correções que possam ser realizadas em casa. Se o problema persistir entre em contato conosco através dos telefones do SAC Midea.



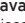
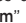
PROBLEMA	CAUSA POSSÍVEL	SOLUÇÃO
A lava-louças não funciona	Disjuntor desligado.	Ligue o disjuntor. A lava-louças deve ser conectada a uma tomada exclusiva.
	O botão ligar/desligar não foi pressionado.	Certifique-se de que o botão Ligar/desligar foi pressionado e de que a porta foi fechada corretamente. Certifique-se de que o cabo elétrico foi devidamente conectado na tomada.
	A pressão da água é muito baixa ou não entra água.	Verifique se o abastecimento de água está conectado corretamente e se a torneira está aberta.
	Sensor de vazamento de água acionado.	Verifique se há água abaixo da sua lava louça devido a algum possível vazamento ou derramamento de água, seque-o bem, se o problema persistir após isso, entre em contato com o SAC.
Ruído	Alguns sons emitidos pela lava-louças são normais.	Ruídos dos esguichos das hélices e da abertura da tampa do compartimento de detergente.
	As louças não estão bem colocadas no cesto ou algum item menor caiu dentro do cesto.	Certifique-se de que as louças foram colocadas corretamente nos cestos conforme instruções do manual.
Espuma no gabinete interno	Detergente impróprio.	Use apenas detergentes específicos para lava-louças para evitar espuma. Se isso ocorrer, abra a lava-louças e deixe que a espuma evapore.
	Resíduos de líquido secante.	Sempre limpe o excesso de líquido secante quando estiver abastecendo o compartimento.
As louças ficam muito molhadas ao fim do programa	O compartimento de líquido secante está vazio.	Certifique-se de que o compartimento de líquido secante está cheio.

PROBLEMA	CAUSA POSSÍVEL	SOLUÇÃO
As louças não estão limpas	O programa usado não foi o mais indicado.	Selecione uma programação diferente da escolhida anteriormente.
	As louças não foram posicionadas corretamente.	Posicione as louças corretamente conforme indicado nesse manual.
	A quantidade de detergente utilizada não foi suficiente.	Coloque mais detergente ou troque a marca de detergente escolhida.
	Louças bloqueando o giro correto da hélice.	Modifique a posição das louças que estão bloqueando o giro correto da hélice da lava-louças.
	O conjunto de filtros não está bem posicionado ou bem limpo, isto pode causar o travamento da hélice.	Limpe e reinstale o conjunto de filtros conforme indicado nesse manual.
	Furos da hélice bloqueados	Realiza a limpeza das hélices conforme orientado nesse manual
Manchas nas louças	Excesso de detergente	Utilize menos detergente e uma programação mais curta para a lavagem.
A tampa do compartimento de detergente não trava	A trava não está na posição correta.	Feche o compartimento de detergente corretamente.
	Excesso de detergente em pó no reservatório.	Abasteça o compartimento de detergente em pó conforme indicado nesse manual.
O detergente permanece no compartimento	Há louças bloqueando a abertura do compartimento de detergente.	Arrume as louças nos cestos de forma a não bloquear a abertura do compartimento.
Vapor	Isso é normal.	Alguns vapores podem ser emitidos através das saídas da trava da porta ou das extremidades da porta, isso pode ocorrer em programas onde a água está a alta temperatura.
Vazamento	Excesso de líquido secante ou resíduos de líquido secante.	Tenha cuidado para não colocar líquido secante em excesso. Resíduos de líquido secante podem causar espuma em excesso e transbordamento. Limpe os resíduos de líquido secante.
	Lava-louças desnivelada.	Certifique-se de que a sua lava-louças está nivelada corretamente.




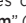
8,1 - Código de Erros

Quando ocorrerem alguns problemas de funcionamento, a sua lava-louças exibirá os códigos de erro para avisá-lo:

MODELOS DWA14

PROBLEMA	CAUSA	SOLUÇÃO
A luz do programa "Pré-Lavagem" () pisca rapidamente.	Tempo excessivo para produto encher de água.	A torneira não está aberta ou a entrada de água está restrita ou a pressão da água está muito baixa.
A luz do programa "Rápido" () pisca rapidamente.	Algum elemento da lava-louças está vazando.	Verifique se há algum mal fixado como mangueira de entrada, mangueira de drenagem, etc... Caso o problema persista, consulte o SAC Midea.
As luzes dos programas "Pré-Lavagem" () e "Vidro" () piscam rapidamente.	Devido a alguma falha no elemento de aquecimento.	O elemento de aquecimento está com mau funcionamento. Contate o SAC Midea

MODELOS DWA08

PROBLEMA	CAUSA	SOLUÇÃO
A luz do programa "Pré-Lavagem" () pisca rapidamente.	Tempo excessivo para produto encher de água.	A torneira não está aberta ou a entrada de água está restrita ou a pressão da água está muito baixa.
A luz do programa "Rápido" () pisca rapidamente.	Algum elemento da lava-louças está vazando.	Verifique se há algum mal fixado como mangueira de entrada, mangueira de drenagem, etc... Caso o problema persista, consulte o SAC Midea.
As luzes dos programas "Pré-Lavagem" () e "1 hora" () piscam rapidamente.	Devido a alguma falha no elemento de aquecimento.	O elemento de aquecimento está com mau funcionamento. Contate o SAC Midea

IMPORTANTE

Se houver vazamentos, desligue o abastecimento de água da lava-louças e contate o SAC Midea.

Certificado de Garantia

A Lava-louças Midea é garantida contra defeitos de fabricação, pelo prazo de 1 ano (12 meses) contados a partir da emissão da Nota Fiscal ao Consumidor. Dentro do período de garantia estão compreendidos 03 (três) meses de garantia legal e 9 (nove) meses de garantia especial, concedida pela Midea.

As garantias legal e/ou especial compreendem a substituição de peças e mão de obra necessárias para o reparo de defeitos devidamente constatados, pelo fabricante ou pela Assistência Técnica Autorizada Midea como sendo de fabricação.

A fabricante não concede qualquer forma e/ou tipo de garantia para produtos desacompanhados de Nota Fiscal de venda ao consumidor, ou produtos cuja Nota Fiscal esteja preenchida incorretamente.

As garantias ficarão automaticamente inválidas se:

- Na utilização do produto não forem observadas as instruções e recomendações contidas no Manual do Usuário;
- Na instalação do produto não forem observadas as especificações e recomendações do Manual do Usuário quanto às condições de instalação do produto, tais como, nivelamento do produto, adequação do local para instalação, tensão elétrica compatível com o produto etc;
- Constatada corrosão provocada por riscos, deformações ou similares decorrentes da má utilização do produto, bem como eventos consequentes da aplicação de produtos químicos, abrasivos ou similares que danifiquem a qualidade ou material componente;
- O produto for avariado, inadequadamente utilizado ou ainda sofrer alterações, modificações ou consertos feitos por pessoas ou empresas não autorizadas pela MIDEA;
- O defeito for causado por acidente ou má utilização do produto pelo consumidor;
- Houver sinais de violação do produto, remoção e/ou adulteração do número de série ou da etiqueta de identificação do produto.

As garantias não cobrem:

- Despesas com a instalação do produto;
- Transporte do produto até o local da instalação;
- Despesas decorrentes e consequentes de instalação de peças e acessórios, mesmo que comercializados pela Midea;
- Despesas com mão de obra, materiais, peças e adaptações necessárias à preparação do local para instalação do produto, ou seja: rede elétrica, de gás e hidráulica, alvenaria, aterramento, bem como suas adaptações;
- Falhas no funcionamento do produto decorrentes de insuficiência, interrupções, problemas ou falta de fornecimento de energia elétrica, serviços e/ou despesas de manutenção e/ou limpeza do produto;

Certificado de Garantia

As garantias não cobrem (continuação):

- Falhas no funcionamento normal do produto decorrentes de falta de limpeza e excesso de resíduos, ou ainda, decorrentes da existência de objetos em seu interior estranhos ao seu funcionamento e finalidade de utilização;
- Produtos ou peças que tenham sido danificados em consequência de remoção, manuseio, quedas ou atos decorrentes da natureza;
- Despesas por procedimentos de inspeção e diagnóstico, incluindo a taxa de visita do técnico, que determinem que a falha no produto foi causada por motivo não coberto por esta garantia;
- Deslocamento para atendimentos de produtos instalados fora do município sede da assistência autorizada, a qual poderá cobrar taxa de locomoção do técnico, previamente aprovada pelo consumidor;
- Peças sujeitas ao desgaste natural, descartáveis ou consumíveis, peças móveis ou removíveis em uso normal, tais como, lâmpadas, filtros, botões de comando, puxadores, bem como, a mão de obra utilizada na aplicação dessas peças e as consequências advindas dessas ocorrências;
- Danos causados por movimentação incorreta e avarias de transporte.

Condições Gerais:

A Midea reserva-se o direito de alterar características gerais, técnicas e estéticas de seus produtos, sem aviso prévio. Este termo de garantia é válido para produtos vendidos e instalados no território brasileiro.

Para a sua tranquilidade, preserve e mantenha o Manual do Usuário com este Termo de Garantia, Nota Fiscal de Compra e Comprovante de Entrega do produto em local seguro e de fácil acesso.

ESTA GARANTIA É VALIDA APENAS EM TERRITÓRIO BRASILEIRO



SPRINGER CARRIER LTDA

Rua Berto Círio, 521
Bairro São Luis - Canoas - RS
CEP: 92.420-030
CNPJ: 10.948.651/0001-61



Líder mundial em
produção de
**eletrodomésticos
de linha branca.***



Marca número 1 mundial
em **produtos de
tratamento de ar.****



**Rede autorizada
em todo Brasil.**

* Euromonitor International Limited; Eletrodomésticos para consumidores, edição 2020, de acordo com as definições da categoria de eletrodomésticos grandes, volume do produtor em unidades, dados de 2019.

** Euromonitor International Limited; Eletrodomésticos para consumidores, edição 2020, volume do produtor em unidades, dados de 2019.

www.midea.com/br

/mideabrasil

/mideabrasil

/mideadobrasil

SAC MIDEA

3003.1005 para capitais e regiões metropolitanas
0800.648.1005 para demais localidades

Atendimento On-line:

<https://www.midea.com/br/contato/>