

Philco



**LEIA O MANUAL
DE INSTRUÇÕES**



MANUAL DE INSTRUÇÕES

LAVADORA ALTA PRESSÃO PLA3100

INTRODUÇÃO

Parabéns pela escolha de mais um produto de nossa linha.

Para garantir o melhor desempenho de seu produto, **o usuário deve ler atentamente as instruções a seguir.** Recomenda-se não jogar fora este Manual de Instruções. Ele deve ser guardado para eventuais consultas.

NOTA: É comum que aparelhos elétricos novos liberem uma leve fumaça ou gases durante as primeiras vezes em que eles forem utilizados. Isso acontece em virtude do aquecimento dos materiais e dos componentes usados na manufatura do aparelho. É normal e não indica a existência de defeitos no aparelho.

SÍMBOLOS

O seguinte mostra os símbolos utilizados para a ferramenta. Certifique-se de que compreenda o seu significado antes da utilização.



Leia o manual de instruções.



DUPLA ISOLAÇÃO



Use equipamento de segurança

IPX5 Proteção contra jatos d'água de baixa pressão durante 3 minutos, no mínimo.

Potência nominal: 1800W

Peso: 7,4kg

Frêquência: 60Hz

Vazão: 6-7l/min

Pressão de trabalho: 100bar / 1500psi / 10Mpa

Pressão Máxima: 145 bar / 2100psi / 14,5 MPa

Temperatura Máxima da água: 50°C

O APARELHO DESTINA-SE SOMENTE PARA USO DOMÉSTICO

Esse aparelho deve ser usado para lavar carros, motos, muros, paredes e calçadas.

**Para ter acesso ao manual digital (em PDF),
entre em contato com o nosso SAC em horário comercial
SAC PHILCO: (47) 3431-0499**

CUIDADOS

- Antes da primeira utilização, é aconselhável ler este Manual atentamente e guardá-lo para futuras referências.
- Se o cordão está danificado, ele deve ser substituído pelo fabricante, Assistência Técnica Autorizada ou pessoa qualificada, a fim de evitar riscos.
- Para evitar acidentes, manter o material da embalagem fora do alcance de crianças, após desembalar o aparelho.
- Para se proteger contra o choque elétrico, o usuário não poderá mergulhar o cordão elétrico nem o plugue em água ou em outro líquido.
- Não trabalhe com a lavadora de alta pressão em ambientes com risco de explosão ou onde se encontram líquidos, gases e pó inflamáveis. Quando está trabalhando a lavadora gera faíscas que podem inflamar o pó ou os vapores.
- Jamais direcione o jato para a lavadora de alta pressão, a infiltração de água aumenta o risco de choque elétrico e danifica o equipamento.
- Ao utilizar a lavadora de alta pressão, faça uso de equipamentos de proteção individual (EPIs). Utilizar corretamente os equipamentos de proteção individual, tais como luvas de segurança em couro, máscaras de proteção contra vapores, sapatos de segurança antiderrapantes, capacete, guardapó de segurança, protetor auricular e óculos de proteção, de acordo com o tipo e aplicação da ferramenta elétrica, reduz os riscos de acidentes.
- Não utilize o cabo da ferramenta para transportar, pendurar ou desconectar o plugue da tomada. Mantenha o cabo afastado do calor, óleo, áreas cortantes ou partes do aparelho em movimento. Cabos danificados aumentam o risco de choque elétrico.
- Não utilize a lavadora de alta pressão que possua o interruptor liga/desliga defeituoso.
- Mantenha crianças e outras pessoas afastadas da lavadora durante a utilização. Caso ocorra uma distração do operador, é possível que ele perca o controle do jato de água e essa venha a ferir alguém que esteja por perto.
- Risco de acidente ou lesão - não direcione o fluxo de água a alta pressão para pessoas ou animais.
- Antes de usar o produtos esteja completamente familiarizado com os controles, leia o manual.
- Esteja sempre ciente para onde você está dirigindo o jato de alta pressão.
- Não deixar que o produto passe por cima do cordão de alimentação.
- A área de trabalho deve ter drenagem adequada para reduzir a possibilidade de queda devido a superfícies escorregadias.
- Siga as instruções de manutenção especificadas no manual.
- Para reduzir o risco de eletrocução, mantenha todas as conexões secas e fora do chão. Não toque no plugue com as mãos molhadas.
- Antes de iniciar a limpeza de pressão em climas muito frios, verifique todas as partes do equipamento e certifique-se de que o gelo não tenha se formado.
- Não armazene a unidade em qualquer lugar em que a temperatura caia abaixo de 0 ° C.
- Desligar sempre o aparelho antes de cada interrupção momentânea de utilização ou para adaptar acessórios .
- Utilizar uma tomada elétrica exclusiva. Não utilizar adaptadores tipo "T" ou temporizados.
- Não utilizar adaptadores e benjamins, sempre ligar o produto direto a uma tomada

com o padrão NBR5410 que esteja dimensionada para o produto em questão (circuito elétrico), instalada por um eletricitista habilitado.

- O aparelho não deve ser operado por meio de um temporizador externo ou sistema de controle remoto separado.

- Antes de usar o aparelho, certificar-se de que a tensão da sua tomada elétrica corresponde à indicada na etiqueta do aparelho. Sempre utilizar uma tomada elétrica com a mesma tensão.

- Não faça modificações a qualquer componente! Unidades com partes quebradas ou faltando, ou sem a caixa protetora ou tampas nunca devem ser operadas

- Não utilizar o aparelho para fins diferentes dos previstos neste manual de instruções.

- Esta máquina não foi projetado para ser utilizado por pessoas (incluindo crianças) com capacidades físicas, sensoriais ou mentais reduzidas, ou falta de experiência e conhecimentos, exceto se forem supervisionadas ou instruídas por uma pessoa responsável pela sua segurança.

- Manter o aparelho longe do alcance de crianças.

- As crianças deverão ser supervisionadas, para assegurar de que não brinquem com o aparelho.

- Uma atenção constante será necessária durante o funcionamento do aparelho. Não deixar que este seja utilizado por crianças ou perto delas.

- O aparelho não deve ser deixado sozinho enquanto estiver conectado à tomada elétrica.

- Não utilizar este aparelho ao ar livre.

- Se o uso de uma extensão elétrica for necessária, deve-se garantir que a especificação do fio da extensão seja igual ou superior ao cordão elétrico original do aparelho, para evitar superaquecimento e

acidentes.

- Deve-se tomar cuidado para que ninguém tropece no cordão elétrico.

- Para não perder a garantia e para evitar problemas técnicos, jamais tentar consertar o produto em casa. Caso necessário, o usuário deverá levá-lo à Assistência Técnica Autorizada.

- A nota fiscal e o certificado de garantia são documentos importantes e devem ser guardados para efeito de garantia.

- Não utilize acessórios que não sejam originais do aparelho. O uso de acessórios que não sejam originais pode prejudicar o funcionamento, causar danos ao usuário e ao produto.

- Esta lavadora possui isolamento duplo, não necessitando de plugue com pino terra.

- Quando acionado, o gatilho apresenta uma força de retrocesso. Portanto, segure firmemente a pistola.

- ATENÇÃO! Não use o aparelho próximo às pessoas, a menos que estejam usando vestuário protetor.

- Nunca opere este equipamento em locais de risco de incêndio ou explosão, em poças d'água ou outros líquidos.

- Não utilize líquidos inflamáveis na lavadora

- Para assegurar a segurança do equipamento, utilize apenas peças originais do fabricante.

- AVISO! Não utilize o aparelho se o cabo de alimentação ou partes importantes do aparelho estiverem danificados, por exemplo, dispositivos de segurança, mangueiras de alta pressão, pistola.

- Não utilize a lavadora direcionado para si mesmo ou outras pessoas com o intuito de lavar as roupas e calçados.

- Para garantir o melhor desempenho do seu produto, o usuário deve ler atentamente as informações a seguir. Recomenda-se não jogar fora este manual. Guardar para eventuais consultas.

COMPONENTES

01.Mangueira de alta pressão;

02.Alça;

03.Porta mangueira;

04.Prolongador da pistola;

05.Botão Liga/Desliga;

06.Saída de água pressurizada;

07.Rodas;

08.Pistola;

09.Suporte para cabo elétrico;

10.Suporte para pistola;

11.Conector de entrada de água com filtro;

12.Reservatório para sabão.



MONTAGEM

1 - Encaixe as rodas na lateral da lavadora, pressione até encaixar. O encaixe é sob pressão.



3 - Encaixe o suporte de acessórios traseiro da máquina e aperte com parafusos com o auxílio de uma chave philips.



2 - Encaixe as alças depois aperte os parafusos com a ajuda de uma chave philips.



4 - Coloque o suporte para cabo elétrico na máquina encaixando de cima para baixo, ele encaixará sob pressão.

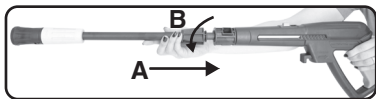


MONTAGEM

5 - Coloque o suporte para pistola do lado esquerdo da lavadora de alta pressão e pressione para baixo até encaixar o suporte sob pressão.



6 - Segure com firmeza a pistola e o prolongador e instale o prolongador na pistola, pressione **A** e gire **B** para encaixar.



7 - Instale a mangueira na pistola



8 - Para remover a mangueira da pistola aperte o botão conforme imagem abaixo:



9 - Conecte a mangueira de alta pressão na lavadora de alta pressão somente encaixando. Para remover empurre o botão lateral para direita.



10 - Conecte a mangueira de fornecimento de água. Conecte a mangueira na rede de fornecimento de água, fixe a mangueira ao engate rápido e fixe o engate a lavadora.

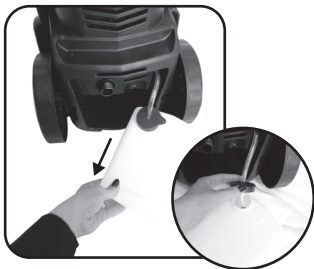


MONTAGEM

11 - Encha o reservatório de sabão com detergente neutro líquido da sua preferência, puxe o tanque, remova a tampa, encha com o detergente, tampe e encaixe o tanque novamente só empurrando no encaixe.

ATENÇÃO

Este aparelho foi projetado para ser usado com detergente recomendado pelo fabricante. O uso de outros detergentes ou produtos químicos pode comprometer a segurança do aparelho



UTILIZAÇÃO

1 - Antes de utilizar a lavadora sempre tire todo o ar presente na mangueira. Abra a torneira de água com a lavadora desligada aperte o gatilho até sair todo o ar.



ATENÇÃO

Ligar a lavadora com ar na mangueira pode queimar o motor.

2 - Antes de ligar a máquina na tomada confira se a tensão é compatível. Para ligar gire o seletor frontal para ON e para desligar gire para OFF.



3 - Para acionar a máquina pressione o gatilho. Para desligar o motor solte o gatilho. Esteja ciente para onde você está apontando a pistola antes de acionar o gatilho, nunca direcione para pessoas ou animais.

UTILIZAÇÃO



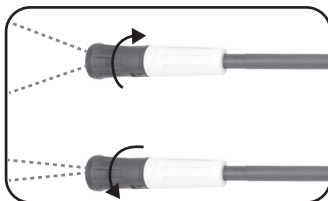
NOTA

Se mesmo após soltar o gatilho o motor permaneça ligado, verifique se não algum vazamento na mangueira de alta pressão. E só ligue novamente após o conserto dos mesmos.

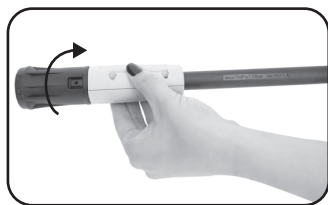
4 - A pistola possui uma trava de segurança, pressione o seletor trava embaixo do gatilho na posição cadeado fechado, isso impedirá que o gatilho seja acionado involuntariamente. Para soltar o gatilho volte o seletor para posição cadeado aberto.



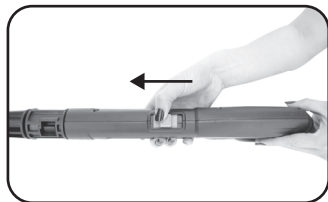
5 - Para regular o leque de água gire a válvula da ponteira do prolongador da pistola.



6 - A máquina possui a opção ensaboar, para essa função gire a parte cinza do prolongador para esquerda no sentido do desenho de sabão que quiser retornar ao jato d'água vire para direita no sentido do desenho de jato.



7 - Para travar o giro do prolongador utilize o botão em cima da pistola.



LIMPEZA E ARMAZENAMENTO

1- Retire a mangueira de alta pressão e a mangueira de fornecimento de água. Incline a máquina para que saia toda a água armazenada dentro dela, limpe o reservatório de sabão com água, removendo todo o resíduo de sabão.

2- Limpe regularmente as entradas de ventilação de sua ferramenta para evitar o bloqueio da passagem de ar para a ventilação do motor. Caso esse procedimento não seja tomado, o motor pode superaquecer causando danos à ferramenta.

3- Use somente sabão neutro e pano úmido para limpar a ferramenta. Não utilize materiais abrasivos ou que tenham em sua fórmula solventes para limpá-la. Nunca deixe entrar ou escorrer líquidos para dentro da mesma ou mergulhe quaisquer peças da ferramenta em produtos líquidos.



ABRASIVOS

ATENÇÃO

Antes de qualquer procedimento de manutenção, desligue a lavadora no interruptor e retire a tomada da corrente elétrica.

Para não perder a garantia, evitar problemas técnicos e risco de acidentes ao usuário, não permita que sejam feitos consertos e/ou trocas de peças em casa, caso necessário, leve o produto para uma Assistência Técnica Autorizada.

TABELA DE PROBLEMAS X CAUSAS X SOLUÇÕES

PROBLEMA	CAUSA	SOLUÇÃO
O produto não funciona ou o motor para repentinamente.	Verifique a tensão da rede elétrica.	Conectar o produto a uma rede elétrica
	Tomadas com problema	Verificar se a tomada está operando normalmente.
	Plugue está fora da tomada ou incorretamente inserido.	Coloque o plugue na tomada e certifique-se que está totalmente inserido.
	Fusíveis de rede com defeito.	Verifique os fusíveis da sua rede e acione o interruptor novamente.
	Ar na mangueira.	Repita a instrução 1 na página 07.
A bomba apresenta forte vibração.		Leve o produto até uma assistência técnica autoriza.
	Ar no sistema da máquina.	Verifique a ocorrência de entrada falsa de ar no sistema de alimentação (sucção), retire a mangueira do espigão da entrada de água e repita as instruções 8 e 9
	Alimentação de água insuficiente.	Verifique a vazão de alimentação mínima recomendada.
O produto não atinge pressão de trabalho, seu funcionamento está irregular ou não sai água	Bico obstruído.	Desobstrua o bico.
	Filtro de água sujo.	Procure um Serviço Autorizado para efetuar a limpeza do filtro de entrada de água.
	Rede hidráulica não corresponde.	Verifique se sua rede hidráulica corresponde aos dados mínimos indicados.

TABELA DE PROBLEMAS X CAUSAS X SOLUÇÕES

PROBLEMA

CAUSA

SOLUÇÃO

O produto não atinge pressão de trabalho, seu funcionamento está irregular ou não sai água

Vazamentos ou entupimentos de mangueiras ou conexões

Verifique se as mangueiras não estão entupidadas ou com algum vazamento e se as conexões estão corretamente apertadas.

CERTIFICADO DE GARANTIA ELETROPORTÁTEIS

A Fabricante solicita ao consumidor a leitura prévia do Manual de Instruções para a melhor utilização do produto. A Fabricante garante seus produtos contra defeitos de fabricação durante o período estabelecido, contados a partir da data de entrega do produto expresso na nota fiscal de compra. Conforme modelo a seguir:

ELETROPORTÁTEIS	
GARANTIA LEGAL*	90 Dias
GARANTIA ADICIONAL	270 Dias
GARANTIA TOTAL**	360 Dias

*A GARANTIA LEGAL É DE 90 DIAS E TEM SEU INÍCIO NA DATA DE AQUISIÇÃO DO PRODUTO.

**A GARANTIA TOTAL É A SOMA DA GARANTIA LEGAL MAIS A GARANTIA ADICIONAL.

- Os controles remotos terão garantia legal de 90 dias, mais 90 dias de garantia adicional, totalizando 180 dias.
- Os acessórios terão somente garantia legal de 90 dias.

A Fabricante prestará serviços de Assistência Técnica, tantos os gratuitos quanto os remunerados, somente nas localidades onde mantiver Postos Autorizados.

Em locais onde não haja Postos Autorizados, o produto deverá ser transportado, por conta e risco do

consumidor. A relação de Postos Autorizados está disponível através do site **www.philco.com.br** ou através do **SAC (47) 3431-0499**. Se o consumidor vier a transferir a propriedade deste produto, a garantia ficará automaticamente transferida, respeitando o prazo de validade, contado a partir da primeira aquisição. Produtos que necessitam de serviço de instalação terão despesas e responsabilidades por conta do consumidor. O compromisso de garantia cessará caso:

- O produto seja examinado, adulterado ou consertado fora de Assistência Técnica Autorizada.
- Ocorra a utilização de peça ou componente não original.
- O produto seja ligado em tensão diferente daquela para qual foi projetado.
- O defeito seja decorrente de uso inadequado ou negligência do consumidor em relação às instruções do manual.
- Danos sejam causados por ação de agentes da natureza (enchentes, maresia, raios, etc.).
- O produto seja utilizado para fins não domésticos.
- Não sejam seguidas as recomendações de conservação, conforme manual.
- Ausência ou adulteração do número de série.

BRITÂNIA ELETRÔNICOS S.A

Rua Dona Francisca, 12.340

Bairro Pirabeiraba - Joinville - SC

CEP 89.239-270

Insc. Est. 254.861.660

CNPJ 07.019.308/0001-28

FABRICADO NA CHINA

