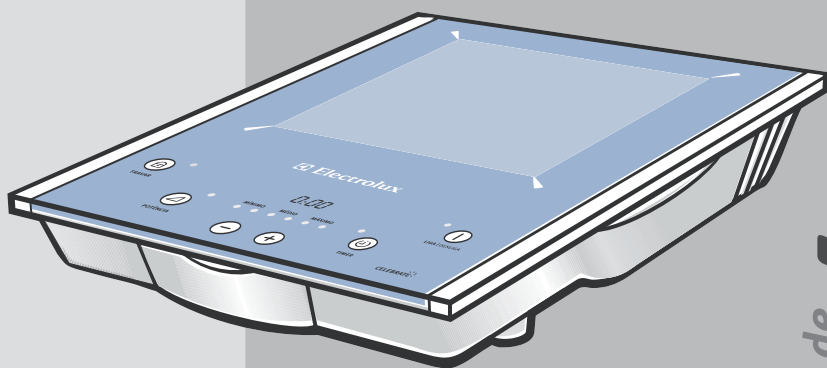


Cooktop de Indução Portátil ICP30



Manual de Instruções

Pensando em você

 **Electrolux**

Manual do Usuário

PARABÉNS! Você é um cliente especial que acaba de adquirir um produto com a qualidade mundial Electrolux. Neste manual, você encontra todas as informações para sua segurança e o uso adequado de seu cooktop.

Leia todas as instruções antes de utilizar o produto e guarde este manual para futuras referências. Em caso de qualquer dúvida, ligue gratuitamente para o Serviço de Atendimento ao Consumidor (0800 728 8778).

Guarde a nota fiscal de compra. A garantia só é válida mediante sua apresentação ao Serviço Autorizado Electrolux.

A etiqueta de identificação onde estão as informações do código, modelo, fabricante e outras, será utilizada pelo Serviço Autorizado Electrolux caso seu cooktop necessite reparo. Não a retire do local onde está colada.

Dicas Ambientais

O material da embalagem é reciclável; procure selecionar plásticos, papel e papelão, e enviar às companhias de reciclagem.

Este produto não deve ser tratado como lixo doméstico. Ao invés disso, ele deve ser enviado a um ponto de coleta aplicável para reciclagem de equipamentos elétricos e eletrônicos.



Índice

Segurança.....	03
Descrição do Produto.....	06
Painel de Controle.....	07
Como Usar.....	08
Utensílios Corretos e Corretamente Usados.....	11
Limpeza e Manutenção.....	12
Solução de Problemas.....	12
Especificações Técnicas.....	14
Importante.....	14
Certificado de Garantia.....	15

Segurança

Este aparelho não se destina à utilização por pessoas (inclusive crianças) com capacidades físicas, sensoriais ou mentais reduzidas, ou por pessoas com falta de experiência e conhecimento, a menos que tenham recebido instruções referentes à utilização do aparelho ou estejam sob a supervisão de uma pessoa responsável pela sua segurança. Recomenda-se que as crianças sejam vigiadas para assegurar que elas não estejam brincando com o aparelho.

Para Usuário e Instalador

Cuidados Gerais

Esse produto não deve ser usado para fins comerciais.

Fique atento quando o produto estiver ligado. Se você não vai usar o cooktop por um longo período, retire o cabo elétrico da tomada.

Use o cooktop apenas em ambientes internos.

Nunca use o cooktop de indução em um ambiente com umidade muito alta ou um local precário.

Não use o cooktop de indução próximo a fontes de calor.

Não bloqueie a abertura de ventilação e a entrada de ar com objetos a fim de evitar danos ao aparelho.

Não coloque o cooktop sobre uma superfície instável, aquecida ou de ferro.

O cooktop deve ser instalado em um ambiente ventilado e a pelo menos 10 cm de uma janela.

Não coloque o cooktop em locais onde possa haver respingos de água ou óleo.

Não use o cooktop próximo a gases inflamáveis.

A superfície do cooktop ainda estará quente depois do uso. Não toque no vidro para evitar queimaduras.

Se você perceber alguma anormalidade durante o funcionamento, retire imediatamente o cabo elétrico da tomada.

Pessoas com marcapasso devem consultar um médico antes de usar o produto.

Cuidados com as Partes Elétricas

Não instale o aparelho se a voltagem da tomada não estiver de acordo com a versão do seu produto.

ATENÇÃO! Se o vidro cerâmico ficar trincado, retire o cabo elétrico da tomada para evitar choque elétrico.

Desligue o cooktop da tomada sempre que fizer limpeza ou manutenção, para evitar choques elétricos.

Nunca desligue o cooktop da tomada puxando pelo cabo elétrico. Desligue puxando pelo plugue.

Não use o cooktop se o cabo elétrico estiver danificado ou se o plugue estiver solto.

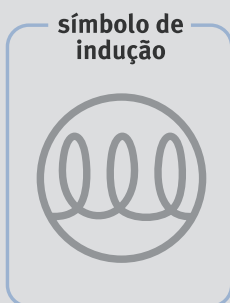
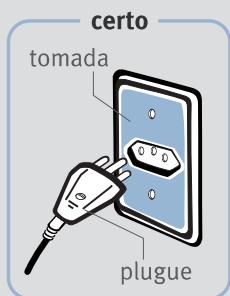
Não danifique, altere ou retire o cabo elétrico e não coloque objetos pesados sobre ele.

Se o cabo elétrico está danificado, ele deve ser substituído pelo fabricante, agente autorizado ou pessoa qualificada, a fim de evitar riscos. Entre em contato com o Serviço Autorizado Electrolux para que seja feita a substituição.

É perigoso modificar as especificações ou características do cooktop.

Tenha cuidado para que o cooktop não fique apoiado sobre o cabo elétrico.

Não utilize extensões ou conectores tipo T (benjamim). Conecte o cooktop em uma tomada individual com capacidade mínima de 10A.



Cuidados com Alimentos e Utensílios

Não coloque sobre o cooktop utensílio que não sejam desenvolvidos especificamente para uso em cooktop de indução.

O símbolo ao lado é encontrado nas embalagens de utensílios adequados para fogões indução.

Não aqueça alimentos em potes fechados. Primeiro abra a tampa.

Para evitar riscos de acidentes nunca deixe panos ou materiais inflamáveis sobre o cooktop.

Ao utilizar óleo ou gordura nas frituras, o cuidado deve ser maior, pois os mesmos são inflamáveis.

Nunca deixe o cabo das panelas no lado de fora do cooktop.

Não coloque utensílios vazios sobre o vidro cerâmico. Isto pode causar danos permanentes, como a quebra, derretimento ou marcas que podem afetar o vidro do cooktop. Este tipo de dano não é coberto pela garantia.

Coloque os utensílios sempre no centro da área de aquecimento.

ATENÇÃO! Não coloque objetos metálicos, como facas, garfos colheres e tampas sobre o as zonas de aquecimento do Cooktop, pois eles podem ficar quentes.

Não utilize panelas com fundo arredondado, para evitar acidentes.

Cuidados com a Limpeza

Desligue o fornecimento de energia elétrica antes de efetuar a limpeza. Não retire o cabo elétrico da tomada com as mãos molhadas.

Por motivo de higiene e segurança, seu cooktop deve ser mantido sempre limpo.

Acúmulo de gordura ou de outros alimentos podem causar mau funcionamento e risco de acidentes.

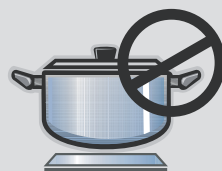
Para evitar danos ao aparelho e riscos de acidentes pessoais, não lave o cooktop diretamente com água.

Cuidados com a Manutenção

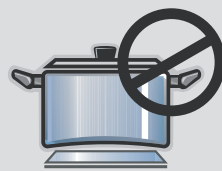
Se o produto apresentar qualquer falha, entre em contato com o Serviço Autorizado Electrolux.

Não desmonte e monte o produto.

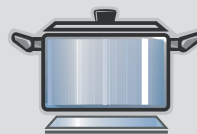
Nunca altere a estrutura do cooktop de indução e não substitua qualquer componente.



Errado

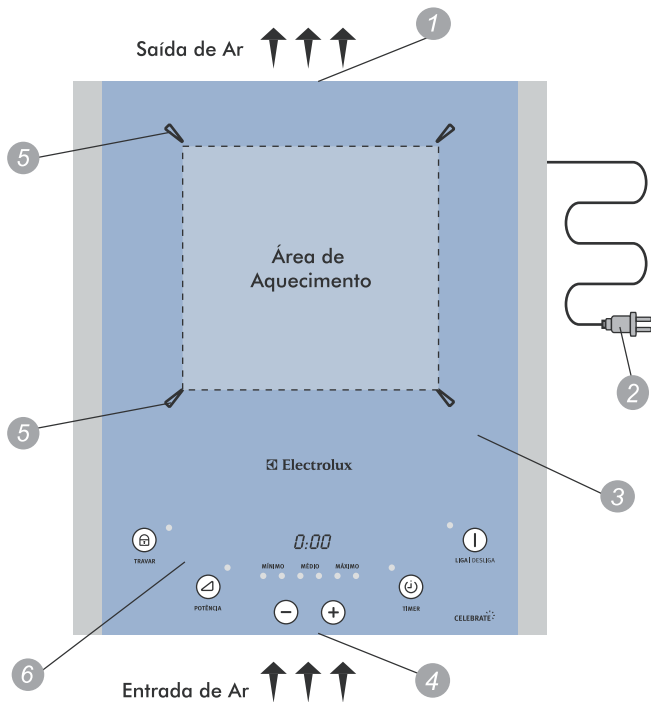


Errado



Certo

Descrição do Produto



Partes

- 1 Abertura para Ventilação
- 2 Cabo Elétrico com Plugue
- 3 Vidro Cerâmico
- 4 Entrada de Ar
- 5 Indicadores dos Limites da Área de Aquecimento
- 6 Painel de Controle

Painel de Controle



Partes

- 7 Tecla Travar
- 8 Tecla Potência
- 9 Tecla Menos
- 10 Display
- 11 Tecla Mais
- 12 Indicadores Luminosos (Mínimo / Médio / Máximo)
- 13 Tecla Timer
- 14 Tecla Liga / Desliga

Como Usar

Colocando um Utensílio Sobre o Cooktop

1. Coloque o utensílio já com o alimento sobre a área de aquecimento do vidro cerâmico. Observe os indicadores de limites da área de aquecimento para o posicionamento. Esses indicadores também mostram o diâmetro máximo permitido da panela.
2. Certifique-se de que as saídas de ventilação na parte traseira e as entradas de ar na região dianteira não estão bloqueadas. Verifique também que não há objetos metálicos próximos ao redor do cooktop.

Conectando o Cabo Elétrico

1. Depois que o cabo elétrico é conectado na tomada, o cooktop emite um sinal sonoro.

Modo correto de usar as teclas

1. O modo de usar as teclas do cooktop deve ser como mostra a figura ao lado. Certifique-se de que seu dedo está posicionado no centro da tecla. Se o dedo não estiver no centro da tecla, o cooktop pode não responder à seleção feita.
2. Encoste levemente na tecla com a parte reta da ponta do seu dedo. Não use apenas a parte estreita da ponta do seu dedo.



LIGA | DESLIGA

Ligando o Cooktop

1. Quando a tecla “**Liga/Desliga**” é tocada, o cooktop emite um sinal sonoro. A luz indicadora Liga/Desliga acende e o display exibe “-:--”, indicando que o cooktop está pronto para funcionar.
2. Se você não tocar em qualquer tecla dentro de 2 minutos, o cooktop desligará automaticamente.

Modo Potência

1. Toque na tecla “**Potência**”, o cooktop emite um sinal sonoro. As luzes indicadoras “**Liga/Desliga**” e “**Potência**” acendem e o cooktop entra no **Modo Potência**.
2. A potencia padrão do cooktop é o nível “**Médio**”. Você pode ajustar o nível (**Mínimo**, **Médio**, **Máximo**) tocando nas teclas “+” ou “-”.

Temperatura do Alimento e os Níveis de Potência

1. Comece pelo nível padrão (**Médio**).
2. Ajuste-o para o nível “**Mínimo**” ao usar panelas pequenas, alimentos em pequenas quantidades ou para aquecimento lento.
3. Use a potência com o nível “**Máximo**” para recipientes maiores ou com fundo espesso, para aquecimento mais rápido e mais forte, e para quantidades maiores de alimentos.

Trava de Segurança

1. Você pode ativar trava de segurança para evitar que as crianças mexam nos controles. Para isso, toque na tecla “**Travar**” e o cooktop emitirá um sinal sonoro. Quando a trava de segurança está acionada, apenas as teclas “**Travar**” e “**Liga/Desliga**” funcionam ao serem tocadas; as outras teclas ficam inativas.
2. Para desativar a trava de segurança, toque na tecla “**Travar**” novamente. O cooktop emitirá um sinal sonoro.

Timer

1. Quando o cooktop está em funcionamento ou em espera, depois que a tecla “**Timer**” é tocada, o cooktop emite um sinal sonoro e o display fica piscando “0”. Isto indica que o cooktop está pronto para ser programado. Cada vez que as teclas “+” ou “-” são tocadas, o tempo aumenta ou diminui em 1 minuto. Se você deixar o dedo em uma das teclas, o tempo aumentará ou diminuirá mais rápido com 10 minutos de acréscimo.



POTÊNCIA



TRAVAR



TIMER

- Quando o cooktop estiver no modo de cozimento temporizado, para cancelar o tempo programado toque a tecla “**Timer**” novamente. Depois que o tempo de cozimento é ajustado, o display fica piscando por 5 segundos para confirmar a programação e após esse tempo ele se estabiliza. Se o tempo é 0 (zero), o timer fica inoperante.
- Quando o tempo programado para o cozimento termina, o cooktop desliga automaticamente. Se você quiser desligar o cooktop antes do tempo programado, aperte a tecla “**Timer**” novamente.
- Desligamento Automático de Proteção: O cooktop de indução desligará quando o tempo limite programado na fábrica for atingido, a não ser que você ajuste um tempo menor de cozimento através da função “**Timer**”. O tempo limite de segurança de cozimento para cada nível de potência é:

Nível	Mínimo	Médio	Máximo
Tempo limite (horas)	4	3	2

Desligando o Cooktop

- Para interromper o aquecimento, tocar na tecla “Liga/Desliga”, e o cooktop desliga o display.
- Porém, o ventilador interno do cooktop continua ou começa a funcionar por um tempo para que o mesmo esfrie, desligando-se automaticamente depois após alguns minutos.

DICA: Durante o preparo dos alimentos, os utensílios podem ser manuseados como em um fogão comum. Porém, ao retirar o utensílio da área de aquecimento, o cooktop emite um sinal sonoro intermitente e desliga a potência automaticamente. Para continuar o preparo no cooktop, basta então recolocar o utensílio na área de aquecimento. O cooktop continuará a aquecer com a mesma potência selecionada anteriormente.



LIGA | DESLIGA

Utensílios Corretos

Utensílios corretos:

- Frigideiras, Chaleiras, Chapas e Panelas de Ferro.
- Frigideiras, Chaleiras e Panelas, em Aço Inox Magnético próprio para indução.
- Frigideiras, Chaleiras e Panelas Esmaltadas feitas de Aço Inox Magnético magnéticas próprio para indução.

1. Utilize apenas utensílios específicos para uso em cooktop de indução. Não se deve usar outros utensílios (principalmente panelas de pressão), pois o uso de utensílios não indicados para esse produto podem afetar o rendimento do mesmo. Caso você esteja usando um utensílio diferente dos informados nesse manual, verifique as seguintes condições:

a) Material do utensílio: Deve ser em material magnético. Quando estiver comprando as panelas, procure aquelas identificadas pelo fabricante para uso em cooktops de indução conforme o símbolo ao lado. Se você não tiver certeza, use um ímã para verificar se o tipo de panela é adequada. Se o ímã grudar no fundo da panela o tipo de material está correto para uso em cooktop de indução.

b) Fundo do utensílio: fundo plano, com diâmetro maior que 12 cm e menor que 26 cm. As panelas usadas no cooktop de indução devem ter os fundos planos para que fiquem em contato com toda área de cozimento. Verifique se o fundo é plano girando uma régua sobre o fundo da panela.

2. Depois do primeiro uso, podem aparecer algumas manchas brancas no fundo dos utensílios. Isso é normal. Coloque um pouco de vinagre dentro do utensílio, aqueça-o a aproximadamente 60°-80°C e limpe as manchas com uma escova.

3. Utensílios de materiais inadequados e que não podem ser usados: vidro, cerâmica, alumínio, cobre e outros materiais não magnéticos.

4. Mesmo as panelas de qualidade podem riscar a superfície do cooktop, principalmente se a panela for deslizada sobre a superfície sem ser levantada. Deslizar QUALQUER tipo de panela sobre o vidro do cooktop provavelmente irá alterar a aparência do produto. A formação de riscas pode dificultar a limpeza e degrada a aparência do produto.

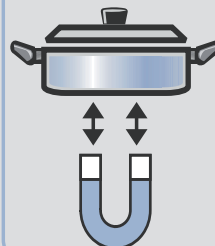
5. Assim que o utensílio é retirado, o cooktop desliga automaticamente. Em seguida, o cooktop emite um sinal sonoro por cerca de 1 minuto e entra no modo de espera automaticamente.

6. Se for utilizado um material diferente do indicado, o alimento não aquece e o cooktop emite um sinal sonoro.

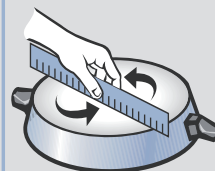
símbolo de indução



teste com um ímã



verifique com uma régua



Limpeza e Manutenção

1. Retire o cabo elétrico da tomada antes de começar a limpeza. Depois que o vidro cerâmico estiver frio, você pode iniciar a limpeza.
2. O pó formado na entrada de ar e na abertura de ventilação deve ser limpo com cuidado, com um pano seco ou uma escova seca de cerdas curtas.
3. Para limpar a sujeira leve do vidro cerâmico, use um pano macio umedecido com água morna.
4. Para retirar a gordura do vidro cerâmico, use um pano macio molhado com água quente e detergente neutro, passando o pano até retirar todos os resíduos.
5. Se ocorrer derramamento ou transbordamento de líquido sobre o cooktop: retire o utensílio de cima deste, desligue o cooktop, retire o plug da tomada e remova o líquido e/ou sujeira como indicado acima.

Solução de Problemas

Caso seu cooktop de indução apresente algum problema de funcionamento, verifique abaixo no quadro de prováveis causas. Efetue as correções que possam ser realizadas em casa. Não melhorando o funcionamento, consulte o Serviço Autorizado Electrolux.

Sintomas/Possíveis Soluções

Depois que o cabo elétrico é conectado na tomada a luz indicadora Liga/Desliga não acende.

Verifique se o disjuntor ou o fusível da residência estão em ordem.

Verifique se não há uma falta geral de energia elétrica na casa. Verifique se as luzes acendem.

A luz indicadora Liga/Desliga acende, mas o cooktop não aquece.

Estão sendo usados utensílios com material não recomendado.

Se não for pelo motivo acima, entre em contato com o Serviço Autorizado Electrolux.

As teclas de toque não funcionam.

Os controles do cooktopo estão travados. Destrave as teclas tocando na tecla "Travar" durante cerca de 5 segundos.

Sintomas/Possíveis Soluções

Os alimentos esquentam muito.

Potência inadequada ou programada incorretamente. Ajuste um nível de potência mais baixo.

Os alimentos não esquentam suficientemente.

Potência inadequada ou programada incorretamente. Ajuste um nível de potência mais alto.

As panelas usadas são muito leves ou estão tortas. Certifique-se de usar panelas de boa qualidade com fundo grosso e plano.

O cooktop pára de aquecer subitamente durante o funcionamento.

A temperatura ambiente está muito alta.

A entrada de ar ou a abertura de ventilação está obstruída.

O tempo programado para o cozimento foi atingido.

O sistema de proteção foi acionado e está aguardando a estabilização da energia.

Aparece um código no display.

E3 e E6: Aguarde um pouco e toque na tecla “**Liga/Desliga**” quando a temperatura do cooktop voltar ao normal. O cooktop voltará a funcionar normalmente.

E7 e E8: Aguarde um pouco e toque na tecla “**Liga/Desliga**” quando a temperatura do cooktop voltar ao normal. O cooktop voltará a funcionar normalmente.

E1, E2, E4, E5, Eb e EC: Entre em contato com o Serviço Autorizado Electrolux.

Especificações Técnicas

Modelo	ICP30	
Potência (W)	1270	2000
Peso líquido (kg)	3	3
Dimensões do produto (AxLxP)	66 x 302 x 355	66 x 302 x 355
Tensão nominal (V~)	120 - 130	220 - 240
Faixa de tensão de Operação (V~)	103 à 135	196 à 242
Frequência (Hz)	60	60

AUTO-DESLIGAMENTO: para proteção contra danos aos componentes internos, o cooktop de indução não funciona (desliga automaticamente) com tensões fora da faixa de tensão de operação especificada acima.

Este cooktop está em conformidade com os níveis de tensão estabelecidos na resolução de número 505, de 26 de novembro de 2001 da ANEEL (Agência Nacional de Energia Elétrica).

Importante

Este produto foi concebido e deve ser utilizado exclusivamente para uso doméstico.

Certificado de Garantia

CERTIFICADO DE GARANTIA

A Electrolux do Brasil S/A concede garantia contra qualquer defeito de fabricação aplicável nas seguintes condições:

1. O início da vigência da garantia ocorre na data de emissão da nota fiscal de venda ao consumidor correspondente ao produto a ser garantido, com identificação, obrigatoriamente de modelo e características de produto.
2. O prazo total de vigência da garantia é de 12 (doze) meses, contados a partir da data de emissão da nota fiscal e conforme o item "1" acima, assim divididos:
 - 2.1.03 (três) meses de garantia legal e,
 - 2.2.09 (nove) meses de garantia contratual cedida pelo fabricante Electrolux do Brasil S/A.
3. O fabricante não concede qualquer forma e/ou tipo de garantia para produtos que não tenham nota fiscal de venda ao consumidor e ainda que não preencham as condições mencionadas no item "1" acima.
4. Exclui-se da garantia mencionada no item "3" acima casos de corrosão provocada por riscos, deformações ou similares decorrentes da utilização do produto, bem como eventos conseqüentes da aplicação de produtos químicos, abrasivos ou similares que provoquem eventos danosos à qualidade do material componente.
5. O fabricante reserva para si próprio o direito de alterar as condições de concessão e de aplicabilidade da garantia prescrita na forma do item "4" acima, independentemente de circunstâncias e/ou de eventos existentes, tendo em vista representar ato de liberalidade por parte da concedente.

CONDIÇÕES DESTA GARANTIA:

1. Qualquer defeito que for constatado neste produto deve ser imediatamente encaminhado ao Serviço Autorizado Electrolux mais próximo de sua residência constante na relação que acompanha o produto.
2. Esta garantia abrange a substituição de peças que apresentarem defeitos constatados como sendo de fabricação, além da mão-de-obra utilizada no respectivo reparo.
3. As peças: vidros, acessórios, lâmpadas, peças plásticas e borrachas são garantidas contra defeito de fabricação pelo prazo legal de 03 (três) meses - garantia legal, contados a partir da data de emissão da nota fiscal de compra do produto.

A GARANTIA PERDERÁ A VALIDADE QUANDO:

1. Houver remoção e/ou alteração do número de série ou da etiqueta de identificação do produto.
2. O produto for instalado ou utilizado em desacordo com o Manual de Instruções e com empresa não credenciada pela Electrolux.
3. O produto for ligado em tensão diferente a qual foi destinado.
4. O produto tiver recebido maus tratos, descuidos ou ainda sofrer alterações, modificações e/ou consertos feitos por pessoas ou entidades não credenciadas pela Electrolux do Brasil S/A.
5. O defeito for causado por acidente e/ou má utilização do produto pelo Consumidor.
6. O produto for utilizado para fins diferentes do uso doméstico (uso comercial, laboratorial, industrial, etc).

AS GARANTIAS LEGAL E/OU ESPECIAL NÃO COBREM:

1. Despesas com instalação do produto.
2. Produtos ou peças danificadas devido a acidente de transporte, manuseios (tais como riscos, amassados) e atos e efeitos da natureza.
3. Não funcionamento ou falhas decorrentes de problemas de fornecimento de energia elétrica e/ou falta de gás no local onde o produto está instalado.
4. Despesas com transporte, peças, materiais e mão-de-obra para preparação do local onde será instalado o produto (ex.: rede elétrica, tomadas, alvenaria, aterramento).
5. Chamadas relacionadas à orientação de uso, que estejam no Manual de Instruções ou no próprio produto, serão passíveis de cobrança aos Consumidores.

OUTRAS DISPOSIÇÕES:

1. As despesas de deslocamento do Serviço Autorizado para atendimento a produtos quando instalados fora do município sede do respectivo Serviço Autorizado obedecerão aos seguintes critérios:
 - 1.1- Para atendimentos existentes nos primeiros 90 (noventa) dias seguintes à data de emissão da nota fiscal de venda ao Consumidor, as despesas de deslocamento serão suportadas pela Electrolux.
 - 1.2- Para atendimentos existentes a partir do 91º (nonagésimo primeiro) dia seguinte à data da emissão da nota fiscal de venda ao Consumidor, as despesas de deslocamento serão suportadas única e exclusivamente pelo Consumidor.
2. As despesas decorrentes e conseqüentes de instalação de peças que não pertençam ao produto são de responsabilidade única e exclusiva do Consumidor.
3. Esta garantia anula qualquer outra assumida por terceiros, não estando nenhuma firma ou pessoa habilitada a fazer exceções ou assumir compromisso em nome da Electrolux do Brasil S/A.
4. A ELECTROLUX DO BRASIL S/A, buscando a melhoria contínua de seus produtos, reserva-se o direito de alterar as características gerais, técnicas e estéticas de produtos por ela comercializados sem prévio aviso.
5. Este CERTIFICADO DE GARANTIA é válido apenas para produtos vendidos e utilizados no território brasileiro.
6. Para sua comodidade, preserve o MANUAL DE INSTRUÇÕES, CERTIFICADO DE GARANTIA E A NOTA FISCAL DO PRODUTO.
7. Quando necessário, consulte nossa Rede Nacional de Serviços Autorizados e/ou o Serviço de Atendimento ao Consumidor.

ATENDIMENTO
AO CONSUMIDOR
0800 728 8778



 **Electrolux**

Electrolux do Brasil S.A. - R. Ministro Gabriel Passos, 360 - Fone: 41 3371-7000
CEP 81520-900 - Curitiba - PR - Brasil.
<http://www.electrolux.com.br>