

SOLUCIONANDO PROBLEMAS

A Electrolux ensina ao consumidor como identificar em caso alguns problemas que possam interferir no desempenho do produto. Não melhorando o funcionamento, consulte o Serviço Autorizado Electrolux.

Problema	Causas	Solução
O aspirador não liga ou parou de funcionar.	Produto com baixa carga de bateria.	Recarregue a bateria.
	Interruptor com defeito.	Procure o Serviço Autorizada.
	Recipiente cheio ou bocal bloqueado.	Efetue a limpeza do recipiente ou desobstrua o bocal.
	Filtros sujos.	Efetue a limpeza dos filtros.
Redução da capacidade de sucção.	O carregador não está perfeitamente conectado à tomada.	Verifique o encaixe do carregador.
	Recipiente cheio ou bocal bloqueado.	Efetue a limpeza do recipiente ou desobstrua o bocal.
	Filtros sujos.	Efetue a limpeza dos filtros.
O produto não carrega.	O carregador não está perfeitamente conectado à tomada.	Verifique o encaixe.
	O produto não está devidamente encaixado no carregador.	Verifique o encaixe.
	Bateria com defeito.	Procure o Serviço Autorizado.

A Electrolux recomenda o cumprimento dos procedimentos descritos neste manual para que não haja riscos ao usuário nem danos ao produto.

Lembre-se: não seguir as orientações pode levar à perda da garantia.

ESPECIFICAÇÕES TÉCNICAS

Aspirador de pó	
Modelo	PI92-4SGM
Peso Líquido (kg)	2,5
Tensão (V c.c.)	14,4 V c.c. Li-Ion
Tecnologia WIFI	WIFI b/g/n 2,4 GHz
Cor	Cinza metálico
Carregador	
Tensão (V~)	100 - 240
Frequência (Hz)	50/60



Função Smart Mapping: cria um mapa permanente da casa e garante cobertura total dos ambientes, sem deixar de aspirar nenhuma área.



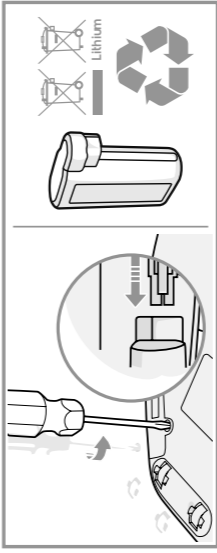
Função 3D Vision: com câmera que detecta obstáculos em 3 dimensões e evita que o aspirador robô fique preso em móveis ou caia em desníveis.



Função Auto Power: reconhece cada tipo de superfície e regula automaticamente a intensidade correta para aspirar todos os tipos de sujeiras.

Módulo de bateria

ATENÇÃO! A bateria só poderá ser retirada por um Serviço Autorizado Electrolux. A bateria deverá estar completamente descarregada antes de ser retirada.



O software do Aspirador Robô Pure i92 é parcialmente baseado em um software livre e de código aberto (free and open source). Para acessar o código-fonte e verificar informações completas sobre os direitos autorais e os termos de licença aplicáveis, visite:

www.electrolux.com/rvc-supplementary

Para controle de acordo com padrões internacionais, visite:

www.electrolux.com/rvc-supplementary

SERVIÇO DE ATENDIMENTO AO CONSUMIDOR

Ao entrar em contato com o Serviço de Atendimento ao Consumidor tenha em mãos:

- Código de Identificação do produto;
- Nota fiscal de compra;
- Seu endereço, CEP e telefone para contato.

3004. 8778 (capitais e regiões metropolitanas)

0800 728 8778 (demais regiões)

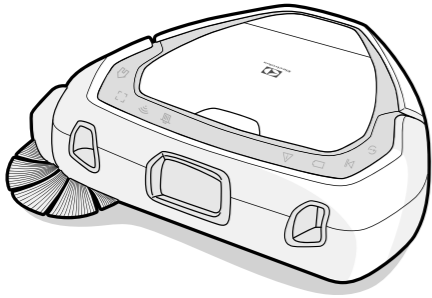
Electrolux do Brasil S.A
Rua Ângelo Burbello, 555, Campo de Santana CEP 81490-285, Curitiba PR



PORT
ESP
ENG

Manual do usuário

Aspirador robô
PURE i9.2
PI92-4SGM



Fotos e desenhos ilustrativos IFU_PI92-4SGM_PORT_REV04

DE USO EXCLUSIVAMENTE DOMÉSTICO

Por favor, leia todas as instruções relacionadas ao seu produto e guarde este manual para sua referência.

Siga todas as instruções e advertências descritas neste manual para melhor utilizar seu produto e obter os melhores resultados.

Atenção: não use este produto sem antes ler o Manual de Instruções.

INFORMAÇÕES DE SEGURANÇA

Verifique se a tensão da rede elétrica é a mesma da etiqueta do produto antes de ligá-lo.
Desligue o produto da tomada sempre que fizer limpeza/manutenção.
Não utilize o cabo elétrico para puxar ou arrastar o produto.
Evite deixar o cabo elétrico em contato com objetos cortantes ou quinas para não danificá-lo.
Nunca desligue o produto da tomada puxando pelo cabo elétrico. Use o plugue.
Não prenda, torça, estique ou amarre o cabo elétrico.
Se o cabo de alimentação estiver danificado, ele deve ser substituído pelo Serviço Autorizado Electrolux ou por técnicos qualificados para evitar situações de risco.
Para evitar riscos de choque elétrico, não molhe, nem utilize o produto com as mãos molhadas, nem submerja o cabo elétrico, o plugue ou o próprio produto na água ou em outros tipos de líquidos ou materiais inflamáveis.
Este produto não deve ser utilizado por pessoas (incluindo crianças) com capacidades físicas, sensoriais ou mentais reduzidas, ou sem experiência e conhecimento, a menos que sejam supervisionadas ou instruídas em relação ao uso do produto por alguém que seja responsável por sua segurança.
Crianças devem ser supervisionadas para que não brinquem com o produto.
Após desembalar o produto, mantenha o material da embalagem fora do alcance de crianças.
Utilize peças originais. Isso evita danos ao produto e riscos a quem o manipula.
Conecte o aspirador em uma tomada exclusiva e em perfeito estado para evitar sobrecarga na rede elétrica e/ou mau contato na tomada.
Nunca utilize o aspirador sem os filtros.
Produtos em spray aerosol podem ser inflamáveis. Não os utilize perto do aspirador.
Nunca aspire: qualquer tipo de líquidos inflamáveis, nem brasas de pontas de cigarro, pode haver risco de explosão. Partícula de poeira muito fina, como toner, gesso e cimento: esses resíduos podem ir para o motor, uma vez que tem uma espessura que dificulta a retenção da partícula no filtro. Objetos grandes, como pedaços de tecido, pedaços grandes de papel, revestimento de maços de cigarro: eles podem obstruir a passagem do ar pela mangueira. Objetos cortantes, como grampos, alfinetes, agulhas e vidros: eles podem danificar os filtros.
As baterias devem ser retiradas somente em assistência técnica autorizada.
Para recarregar a bateria, utilize apenas o carregador original do produto.
Nunca utilize o aspirador em áreas molhadas, perto de gases inflamáveis, sobre brasas de carvão ou pontas de cigarros acesas.
Nunca utilize o aspirador sobre pó fino, por exemplo, gesso, cimento, farinhas ou cinzas.
Não deixe o aspirador exposto a luz solar direta.
A bateria não pode ser desmontada ou colocada numa superfície de metal, sujeita a curto-circuito.
Não tente tocar no rolo-escova com o aspirador ligado e o rolo-escova em rotação.

Para sua segurança e comodidade, apenas os profissionais treinados pela Electrolux estão autorizados a consertar o produto.

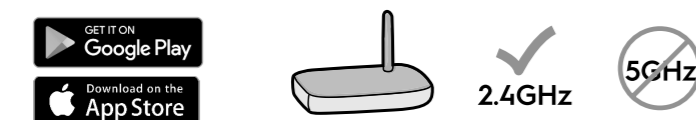
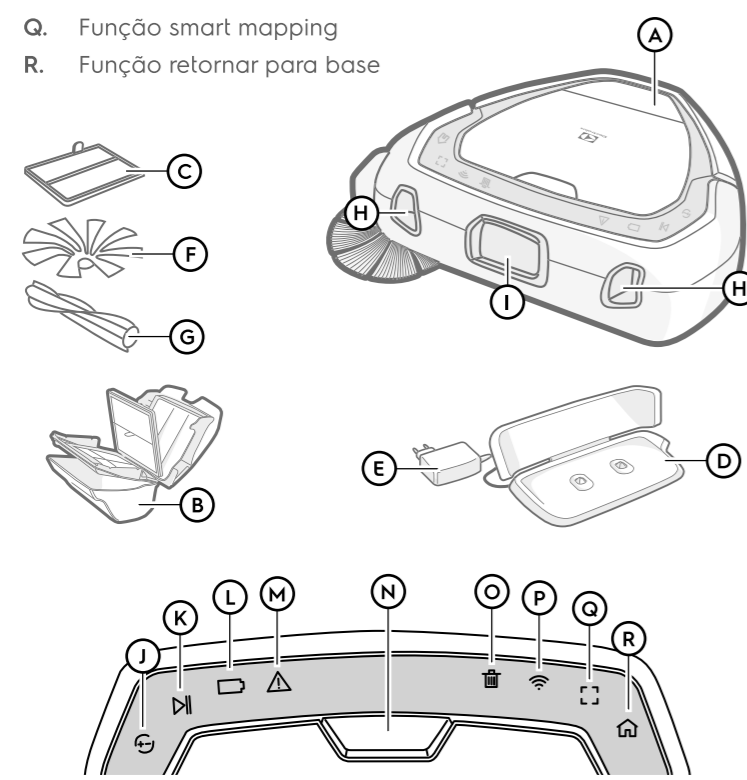
INFORMAÇÕES PARA O CONSUMIDOR

Assistência e reparações: se o seu PURE i92 avariar ou deixar de funcionar, leve-o a um Serviço Autorizado Electrolux. Se o cabo de alimentação ou o carregador estiverem danificados, eles devem ser substituídos pelo Serviço Autorizado Electrolux ou por técnicos qualificados para evitar situações de risco.

A Electrolux rejeita qualquer responsabilidade por todos os danos decorrentes de utilização imprópria ou violação do produto. Este produto foi concebido pensando no meio ambiente. Todas as peças de plástico estão marcadas para efeitos de reciclagem. Para mais informações, visite o nosso website: www.electrolux.com.br. Para informações sobre garantia e contatos, consulte o Folheto da Garantia incluso dentro da embalagem. Declaramos que este aspirador é operado a bateria, destinado ao uso doméstico, está em conformidade com a Diretiva CEM (Compatibilidade Eletromagnética) 2004/108/CE, com a Diretiva da Baixa Voltagem 2006/95/CE e com a Diretiva de Marcação com a Etiqueta CE 93/68/CEE. Todos os testes de conformidade foram executados por uma entidade de testes externa e independente.

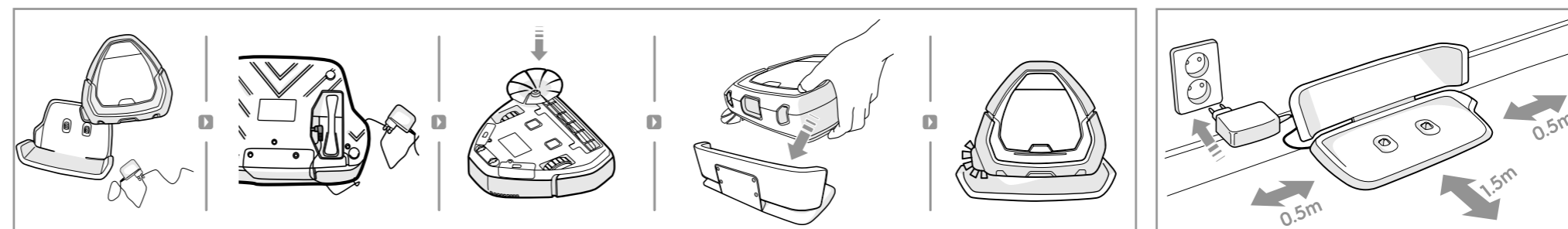
CONHEÇA SEU PURE i9.2

- A. Aspirador robô
- B. Recipiente para pó
- C. Kit filtro plissado lavável
- D. Base para carregamento
- E. Carregador
- F. Powerbrush
- G. Escova principal
- H. Laser esquerda/direita
- I. Câmera de visão 3D
- J. Regulador de intensidade de sucção
- K. Botão Liga / Desliga
- L. Indicador de bateria
- M. Indicador de necessidade de recarga
- N. Botão de abertura do recipiente para pó
- O. Indicador de recipiente para pó cheio
- P. Indicador de conexão wifi
- Q. Função smart mapping
- R. Função retornar para base



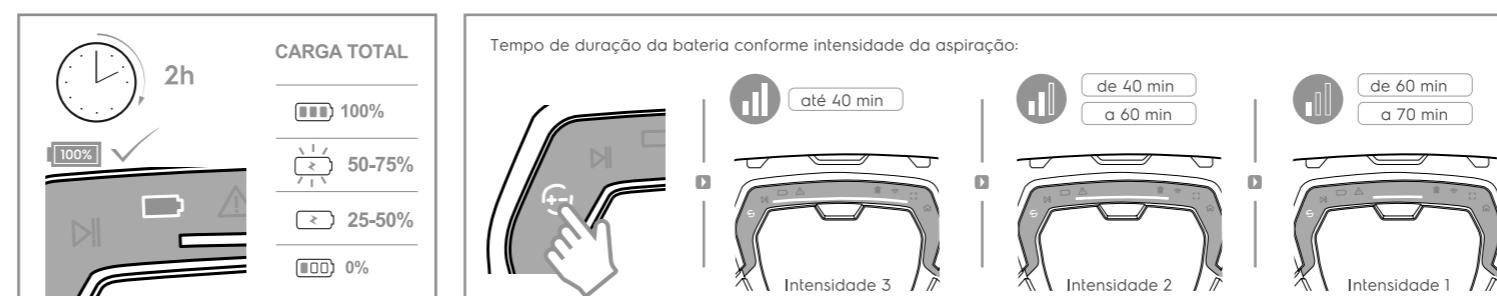
MONTAGEM ANTES DO PRIMEIRO USO

Antes de utilizar seu PURE i9.2 leia atentamente as instruções a seguir:



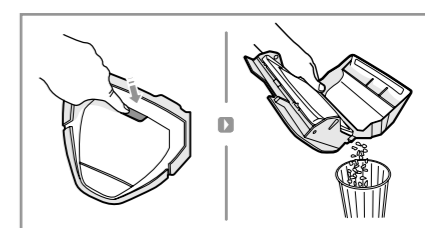
COMO CARREGAR SEU PURE i9.2

Dê uma carga inicial de 24h para completar o ciclo da bateria. O tempo de carregamento para bateria com carga total é de 2 horas.



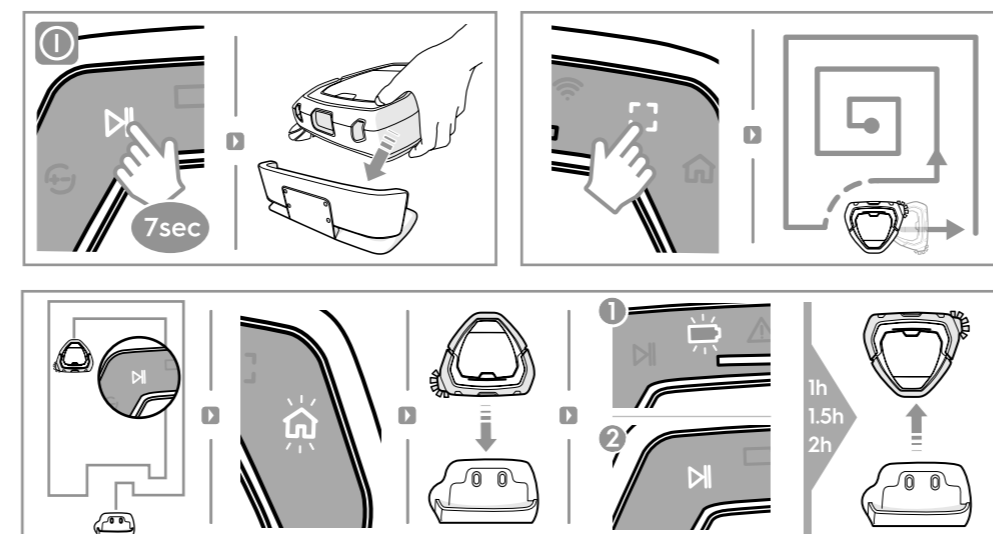
LIMPEZA RÁPIDA

Realize a limpeza do recipiente para pó (B) sempre que o sinal luminoso (O) acender no painel do seu PURE i9.2



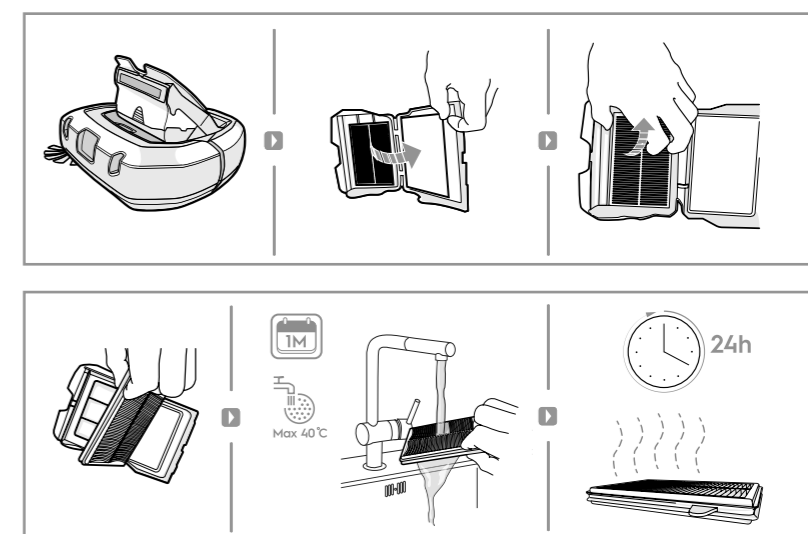
COMO UTILIZAR SEU PURE i9.2

Acesse a App Store ou Google Play, baixe o aplicativo "Purei app" e siga o passo a passo indicado. Seu robô também pode ser utilizado por meio dos comandos no próprio produto.



LIMPEZA E MANUTENÇÃO DO FILTRO

Limpe regularmente o filtro para obter a melhor performance do seu PURE i9.2 seguindo a sequência abaixo:



A Electrolux tem o compromisso de oferecer produtos que causem menor impacto ao meio ambiente, contribuindo assim para o desenvolvimento sustentável. Os equipamentos eletrônicos, pilhas e baterias devem ser eliminados de forma separada do lixo doméstico comum. Caso seu equipamento possua pilhas ou baterias, essas, ao serem substituídas ou descartadas, deverão ser encaminhadas a um Serviço Autorizado Electrolux para que tenham um destino adequado. Para obter mais informações sobre como proceder para a destinação ambientalmente correta dos nossos produtos ao final de sua vida útil, utilize o nosso serviço de atendimento ao consumidor.