



As imagens contidas neste manual são meramente ilustrativas.

MANUAL DE INSTRUÇÕES ASPIRADOR DE PÓ 2 EM 1 **LIFE SPEED**



LEIA O MANUAL
DE INSTRUÇÕES

FW007480
REV. 00_JANEIRO/2020

Wap



INTRODUÇÃO/APRESENTAÇÃO DO PRODUTO

Parabéns!

Você acaba de se tornar uma AUTORIDADE EM LIMPEZA!

Você vai descobrir no seu dia-a-dia, todos os benefícios de utilizar um produto WAP, que é sinônimo de potência, durabilidade, design e principalmente soluções que trazem mais praticidade e desempenho com menor esforço. Dê boas vindas a esse verdadeiro parceiro da limpeza em sua casa e tenha mais tempo para você e sua família.

www.wap.ind.br

Bem-vindo ao mundo WAP!

Conheça as peças e acessórios que vão facilitar a sua vida

Ao abrir a caixa você vai encontrar todo o respeito que a WAP dedica a você. Aqui estão todas as peças e acessórios que você precisa conhecer bem para obter um melhor resultado. Confira se todos os componentes estão presentes e em perfeito estado. Depois, mãos a obra.



DADOS TÉCNICOS



1. Alça
2. Alça extensora para manuseio
3. Trava do recipiente de sujeira
4. Bico escova
5. Recipiente de sujeira
6. Bocal para piso
7. Pedal de liberação da trava de inclinação
8. Alça de transporte
9. Bico canto
10. Suporte do cabo elétrico durante o uso
11. Trava da alça
12. Suporte da mangueira
13. Mangueira extensível
14. Suporte do cabo elétrico
15. Bocal de entrada da mangueira
16. Cabo elétrico
17. Conector do bocal de aspiração para piso
18. Interruptor liga/desliga
19. Rodas para movimentação

NOTA

Por razões de transporte e embalagem, alguns acessórios poderão ser fornecidos desmontados. Siga as instruções contidas neste manual para realizar a montagem de seu produto.

DADOS TÉCNICOS

| | |
|---|---------------|
| Potência Elétrica (W) | 2000 |
| Vácuo (Mbar) | 131 |
| Capacidade útil do recipiente de sujeira (L) | 1,6 |
| Comprimento do cabo elétrico (m) | 5 |
| Classe de isolamento | II |
| Peso líquido (kg) | 3,5 |
| Dimensões do Produto Montado (C x L x A) (cm) | 28 x 26 x 107 |

A Fresnomaq Indústria de Máquinas S/A se reserva o direito de promover alterações a qualquer momento e sem prévio aviso, em decorrência de avanços tecnológicos e modificações de especificações técnicas e comerciais. Os valores de performance e dados técnicos indicados neste catálogo, como potência, tensão aplicada, entre outros, podem variar de acordo com os fatores de aplicação (intemperanças do ambiente, superfícies a serem trabalhadas, etc.) e acessórios utilizados. Outra situação que pode nos levar a efetuar algum tipo de alteração referente aos valores de performance, será mediante a atualização e lançamentos de novas versões de produtos da linha.

Este produto destina-se para uso comercial, por exemplo, em hotéis, escolas, hospitais, fábricas, lojas, escritórios e locadoras.



OBSERVAÇÕES IMPORTANTES / INSTRUÇÕES DE SEGURANÇA

O manual do usuário que acompanha seu produto foi desenvolvido com o objetivo de esclarecer quaisquer dúvidas que possam surgir durante o uso. Além disso, ele contém informações importantes sobre segurança que se seguidas corretamente, podem garantir o bom funcionamento do produto e, mais importante, garantir a sua segurança.

Pensando no consumidor, este manual foi produzido com textos objetivos e claros, imagens e fotos que facilitam o entendimento dos procedimentos descritos e enfatizando observações que requerem maior atenção para o melhor uso do produto.



LEIA ESTE MANUAL ANTES DE UTILIZAR O PRODUTO

Este manual contém detalhes de instalação, funcionamento, operação e manutenção do produto.

LEGENDA:

NOTA

Indica ao usuário detalhes sobre o funcionamento do aparelho, geralmente recomendações da melhor utilização deste.

IMPORTANTE

Indica ao usuário observações muito importantes sobre o funcionamento, recomendações que não podem deixar de ser realizadas para garantir sua segurança.



ATENÇÃO!

Indica ao usuário procedimentos que requerem muita atenção, pois podem trazer riscos ao aparelho e também a saúde do usuário se não realizados corretamente.



PERIGO

Indica ao usuário práticas inseguras quanto ao funcionamento do aparelho, que podem resultar em alto risco à saúde e/ou acidentes graves ou fatais.

INFORMAÇÕES TÉCNICAS



ATENÇÃO! Armazenar em local fechado, seco e livre de umidade, manter protegido da ação do sol e da chuva.



ATENÇÃO! Sujeira, ácido e outras propriedades no ar não devem exceder as condições de normas de segurança do trabalho.



ATENÇÃO! Não instalar em superfícies com vibração.

OBSERVAÇÕES IMPORTANTES / INSTRUÇÕES DE SEGURANÇA



NORMAS APLICADAS

| | |
|---------------|--|
| IEC 60335-1 | Segurança de aparelhos eletrodomésticos e similares. Parte 1: requisitos gerais |
| IEC 60335-2-2 | Segurança de aparelhos eletrodomésticos e similares. Parte 2: Requisitos particulares para aspiradores de pó e aparelhos de limpeza por sucção de água. |



ATENÇÃO! A Fresnomaq Indústria de Máquinas S/A. não se responsabiliza por danos pessoais ou materiais ocasionados pela utilização indevida deste equipamento.



ATENÇÃO! Guarde o manual para uma consulta posterior ou para repassar as informações para outras pessoas que venham a operar produto. Proceda conforme as orientações deste manual.



ATENÇÃO! Caso este produto apresente alguma não conformidade, encaminhe-o para a assistência técnica autorizada WAP mais próxima.



ATENÇÃO! Ao utilizar o produto, devem ser seguidas as precauções básicas de segurança a fim de evitar riscos de choque elétrico e acidentes.



SEGURANÇA NA OPERAÇÃO



ATENÇÃO! Este aparelho não se destina à utilização por pessoas com capacidades físicas, sensoriais ou mentais reduzidas ou por pessoas com falta de experiência e conhecimento, a menos que estas tenham recebido instruções referentes à utilização do aparelho ou estejam sob a supervisão de uma pessoa responsável pela sua segurança.



ATENÇÃO! O produto não deve ser utilizado por crianças ou pessoas que não tenham lido e compreendido este manual.



ATENÇÃO! Recomenda-se que as crianças sejam vigiadas para assegurar que elas não estejam brincando com o equipamento.

Não utilize o produto se o cordão elétrico ou partes de segurança estiverem danificados.

| |
|--|
| Utilize apenas peças e partes originais para garantir a segurança do equipamento. |
| Nunca substitua peças ou partes pessoalmente e nem solicite a outra pessoa para fazê-lo. Leve sempre o produto à Assistência Técnica Autorizada WAP mais próxima (www.wap.ind.br). |
| Não utilize o produto caso o interruptor não funcione adequadamente e nunca faça "ligação direta". Consulte a Assistência Técnica Autorizada WAP mais próxima (www.wap.ind.br). |
| Mantenha o produto em local plano durante a operação, manuseio, transporte e estocagem. A queda brusca poderá causar danos ao mesmo. |
| Se durante a utilização acontecer uma queda ou quebra de alguma parte do produto, desligue-o imediatamente. |
| Ruído em excesso pode provocar danos à audição. Utilize sempre EPIs (Equipamentos de Proteção Individual), como protetores auriculares e não permita que outras pessoas permaneçam no ambiente com ruído excessivo e sem proteção. |
| Certifique-se que o filtro está corretamente instalado antes de cada trabalho. |

Nunca utilize o produto nas seguintes situações:

| |
|--|
| Para aspirar pontas de cigarros, brasas ou quaisquer tipos de líquidos ainda quentes, pois pode haver risco de explosão. |
| Para aspirar líquidos explosivos como gasolina, álcool, entre outros. |
| Para aspirar partículas muito finas como gesso, massa corrida, cimento, toner, talco, entre outras. Estas partículas podem ir diretamente para o motor e provocar a queima do mesmo. |
| Para aspirar objetos muito grandes como pedaços de papéis e de tecidos, pois podem obstruir a passagem de ar. |
| Para aspirar objetos cortantes, como: pedaços de vidros, grampos, alfinetes e agulhas. Estes podem danificar o saco coletor e provocar ferimentos no momento da remoção da sujeira. |
| Para movimentar o equipamento utilize a alça que se localiza na parte superior. Não force o movimento quando o aparelho enroscar em algum objeto. |
| Não torça a mangueira, pois isto pode danificá-la e provocar mau funcionamento. |
| Se ocorrer o entupimento ou obstrução dos bocais, mangueiras e tubos, o equipamento só pode ser usado após a desobstrução deles. |
| Nunca utilize o aspirador sem filtros. |
| Não trabalhe com o equipamento desequilibrado. |

SEGURANÇA NA LIGAÇÃO ELÉTRICA



ATENÇÃO! As instruções abaixo devem ser seguidas para a instalação elétrica do produto.



ATENÇÃO! A instalação da energia elétrica deve ser feita por um profissional qualificado e de acordo com a norma IEC 60364-1.



ATENÇÃO! Antes de ligar o produto na rede elétrica verifique se a tensão da rede elétrica é compatível com a tensão do produto.

Risco de choque elétrico

O cordão elétrico deve estar sempre em perfeitas condições. Se for encontrada qualquer não conformidade, encaminhe o produto imediatamente à Assistência Técnica Autorizada WAP mais próxima (www.wap.ind.br).

Se o cordão elétrico estiver danificado, a substituição deverá ser realizada por um assistente técnico autorizado a fim de evitar riscos.

Nunca transporte o produto pelo cordão elétrico e nunca puxe o cordão elétrico para desconectar o plugue da tomada. Proteja o cordão elétrico ou extensão do calor, óleo ou superfícies abrasivas e cortantes.

O cordão elétrico deve estar sempre totalmente desenrolado para evitar seu superaquecimento.

Os plugues das extensões devem ser mantidos limpos e secos.

Se alguma extensão for utilizada, os plugues devem ficar em local seco, sem contato com a água.

Extensões impróprias e adaptações nos plugues podem resultar em choque elétrico.

Nunca toque no plugue com luvas, mãos e roupas molhadas ou trabalhe em ambientes alagados ou sob chuva;

Verifique se os cordões elétricos estão corretamente conectados antes de ligar o equipamento à rede elétrica.



ATENÇÃO! Para o uso de extensões, as bitolas dos cordões elétricos aumentam de acordo com o comprimento. Desta forma, deve ser seguida a tabela abaixo:

| BITOLA | COMPRIMENTO MÁXIMO |
|---------------------|--------------------|
| 1,0 mm ² | 12,5 m |
| 1,5 mm ² | 20 m |
| 2,5 mm ² | 30 m |

IMPORTANTE

Se a rede de alimentação elétrica for precária, ao ligar o produto poderá haver uma queda de tensão da rede elétrica. Isto poderá influenciar no funcionamento de outros equipamentos. Um exemplo de uma rede elétrica precária é ao ligar o produto, o brilho das lâmpadas apresentar queda de intensidade luminosa.



OBSERVAÇÕES IMPORTANTES / INSTRUÇÕES DE SEGURANÇA

INSPEÇÃO DO EQUIPAMENTO

Antes de iniciar a utilização, examine cuidadosamente o aspirador de pó, verificando se ele apresenta alguma anomalia ou não conformidade de funcionamento. Caso seja encontrada alguma anomalia ou não conformidade encaminhe-o à Assistência Técnica Autorizada WAP mais próxima (www.wap.ind.br).

SEGURANÇA NA LIMPEZA E MANUTENÇÃO



ATENÇÃO! Certifique-se que o produto está desligado e com o plugue fora da tomada antes de iniciar a sua limpeza ou manutenção.



ATENÇÃO! Nunca abra a carcaça do produto. Sempre que precisar de algum ajuste ou manutenção, leve-o à Assistência Técnica Autorizada WAP mais próxima (www.wap.ind.br).

AMBIENTE

O produto deve estar instalado em ambiente seco, limpo e sem a presença de materiais corrosivos, inflamáveis ou gases explosivos.

O produto não deve ser exposto ao sol e à chuva.

Nunca utilize o produto em ambientes com risco de explosão.

Não utilize em superfícies com vibração.

Certifique-se que o filtro está corretamente instalado antes de cada operação.

A temperatura ambiente máxima recomendada deverá ser de 40°C.

Não trabalhe com o equipamento deitado ou em locais desnivelados que possa tombar durante a sua operação. O equipamento deve ser colocado em uma superfície plana e estável.

O equipamento nunca deve ser utilizado debaixo d'água.

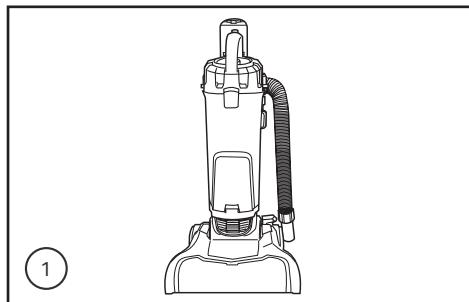
Nunca exponha o equipamento a chuva ou respingos e guarde-o sempre em um local seco.

MONTANDO SEU PRODUTO

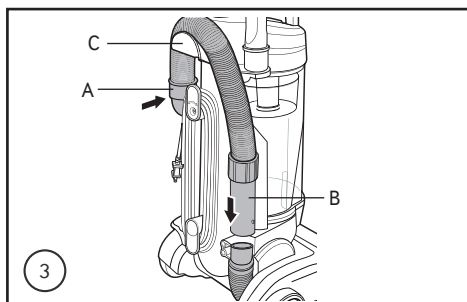


ATENÇÃO!

Antes da montagem mantenha o cabo de alimentação desconectado da tomada.



1. Retire o produto da embalagem junto de todos os seus acessórios para iniciar a montagem.

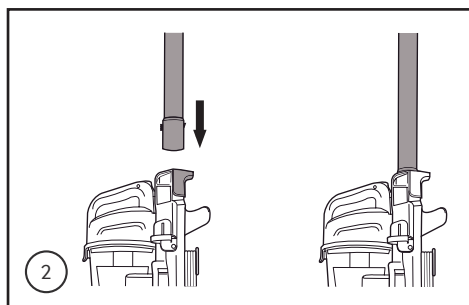


3. Conecte a mangueira de sucção no bocal de entrada de sucção (A), em seguida conecte a outra extremidade do conector do bocal de aspiração para piso (B).

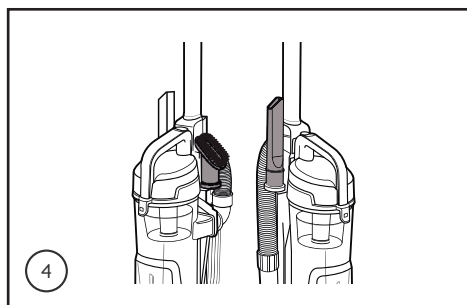


ATENÇÃO!

Sempre utilize o suporte da mangueira extensível (C) para acondicionar a mangueira de aspiração.



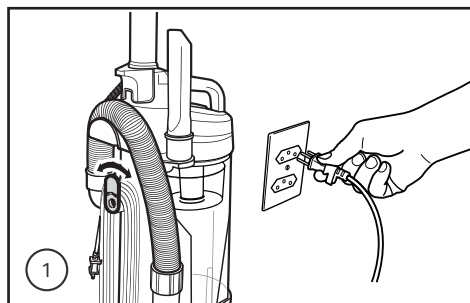
2. Conecte a alça no corpo do produto e pressione para baixo para travar.



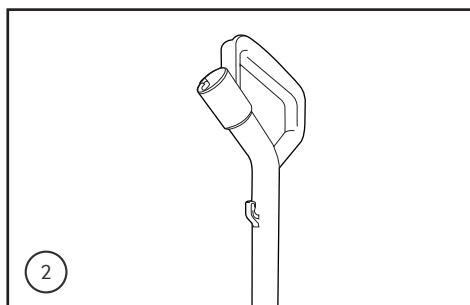
4. Guarde os acessórios destinados para utilização com a mangueira extensível no suporte conforme indicado na ilustração.



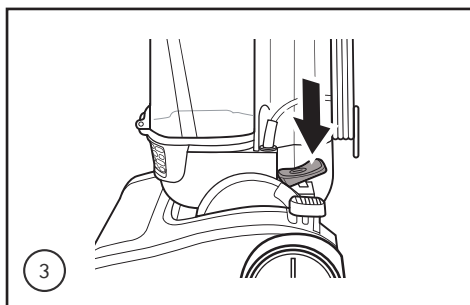
UTILIZANDO SEU PRODUTO



1. Gire a manopla para desenrolar o cabo elétrico do suporte e conecte o plugue a rede elétrica. Verifique sempre se a tensão da rede elétrica corresponde a tensão do produto.



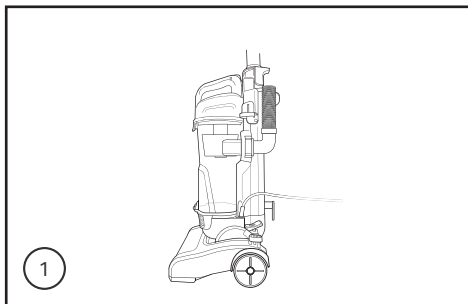
2. Fixe o cabo elétrico no suporte para ter maior praticidade na operação do aparelho.



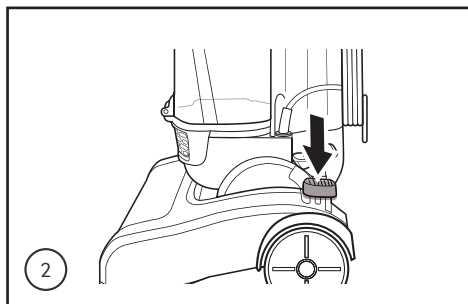
3. Pise no pedal superior para ligar o produto. Para desligar, pise novamente.

MODO VERTICAL

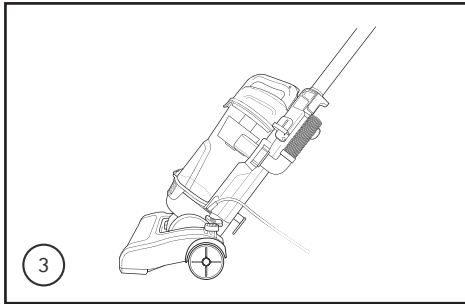
O seu produto possui 3 níveis de inclinação ao qual poderá ser utilizado conforme a necessidade:



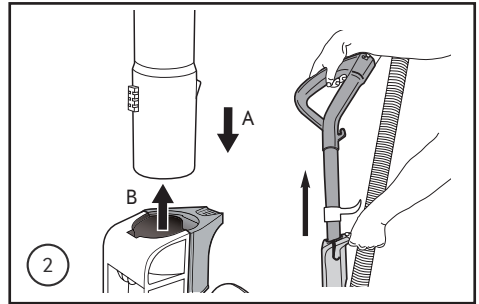
1. **Posição Vertical:** Usualmente utilizada quando o produto está inoperante, recomendado mover o produto para esta posição quando for necessário armazenar e transportar o produto.



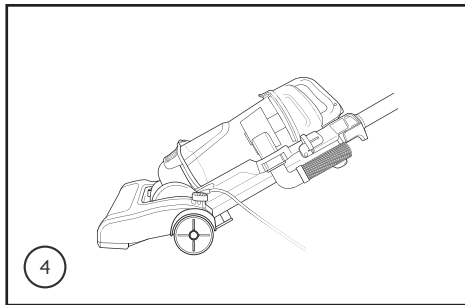
2. **Pedal trava de liberação:** Utilize-o para quando desejar realizar as inclinações no Nível 1 e 2.



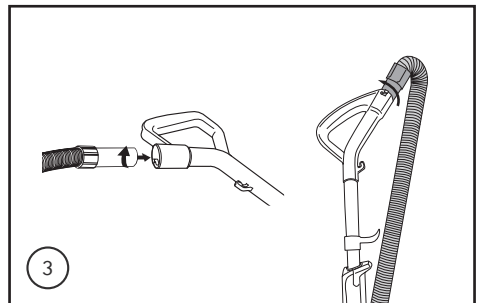
3. Inclinação (Nível 1): Usualmente utilizado para limpeza em geral, pressione o pedal da trava de liberação para incliná-lo.



2. Caso desejar aumentar o alcance de limpeza, você poderá utilizar a extensão removendo a alça vertical. Pressione o botão de liberação (A) para baixo e remova a alça extensora puxando para cima (B).

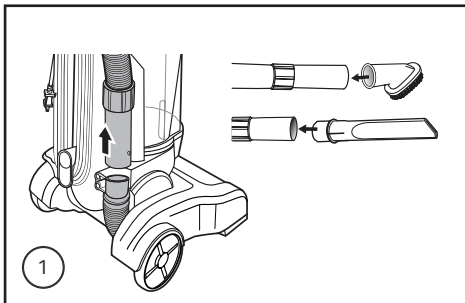


4. Inclinação (Nível 2): Usualmente utilizado para limpeza sob móveis baixos, camas, mesas, cadeiras etc. Estando com o seu aparelho na posição nível 1 de inclinação, pressione novamente o pedal da trava de liberação

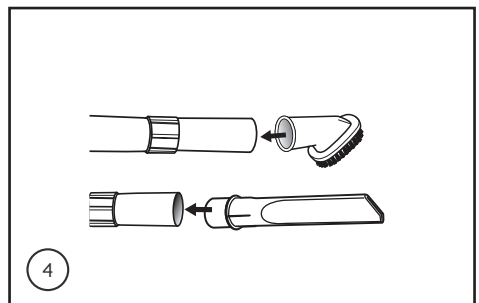


3. Conecte a mangueira de sucção na extremidade da alça extensora, guie os encaixes da conexão e gire-a no sentido horário para travar.

MODO MANUAL



1. Desconecte a mangueira do conector do bocal de aspiração, em seguida conecte os acessórios na sua extremidade conforme a sua necessidade.



4. Conecte a mangueira de sucção na extremidade da alça extensora. Logo após, conecte os acessórios na sua extremidade conforme a sua necessidade.



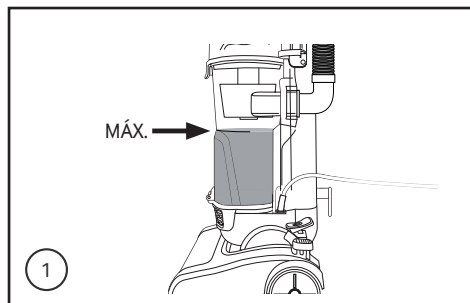
LIMPEZA, CONSERVAÇÃO E ARMAZENAMENTO



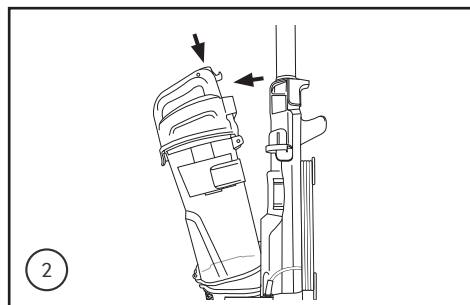
ATENÇÃO!

Certifique-se de que o equipamento esteja desligado antes de efetuar a limpeza.

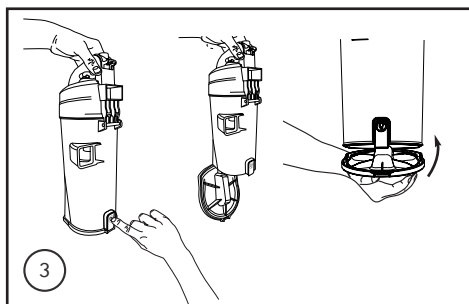
ESVAZIANDO E LIMPANDO O RECIPIENTE DE SUJEIRA



1. Deve-se seguir as etapas descritas abaixo para quando o recipiente de sujeira atingir o nível de capacidade máxima ou estiver finalizado a limpeza e for necessário guardar o seu aspirador.

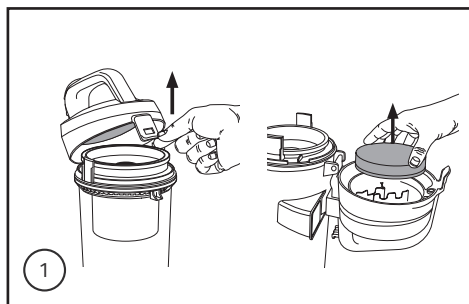


2. Pressione o botão trava de liberação do recipiente de pó e puxe-o.



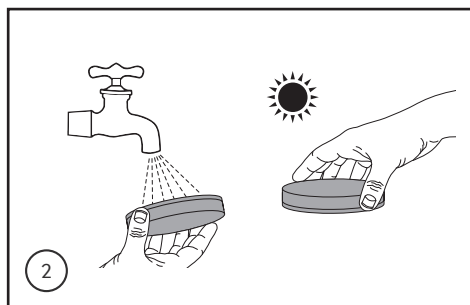
4. Segure o recipiente sobre a lixeira e pressione a alavanca para liberar a tampa inferior, despeje a sujeira. Após realizado a remoção da sujeira, feche a tampa do recipiente novamente até ouvir um clique.

LIMPEZA DO FILTRO ESPUMA E DISPOSITIVO CICLONE

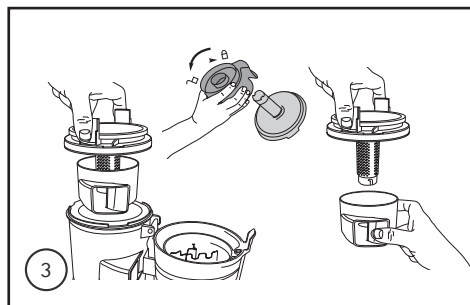


1. Puxe a trava do recipiente para levantar a tampa e remova o filtro de espuma HEPA.

LIMPEZA, CONSERVAÇÃO E ARMAZENAMENTO



2. Lave-o sob água corrente e em seguida deixe-o secar completamente antes de efetuar a montagem novamente.



3. Puxe o dispositivo de ciclone do recipiente de pó, gire a tampa superior no sentido horário para desacoplar as peças e remova os resíduos e sujeiras depositadas sobre a mesma.



ATENÇÃO!

Nunca opere o seu aparelho quando o recipiente de pó estiver desconectado.



ATENÇÃO!

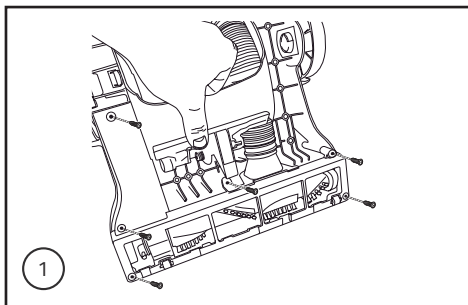
Para garantir o bom desempenho e potência de aspiração de seu produto, limpe os filtros e dispositivo ciclone regularmente.



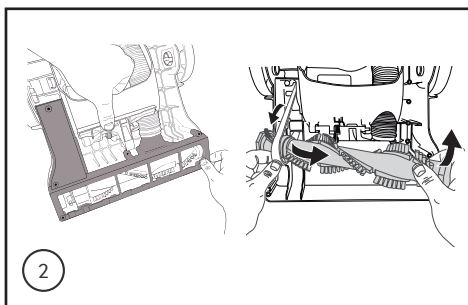
ATENÇÃO!

Reinstale todos os componentes e acessórios após estes terem sido removidos para limpeza.

LIMPEZA DO RECIPIENTE DE SUJEIRA



1. Remova os 6 parafusos ilustrados abaixo.



2. Remova a base plástica e a escova rotativa, após realizado a limpeza efetue o repita o processo inverso para realizar a montagem novamente.

ARMAZENAMENTO

1. Utilize os suportes dos acessórios para guardar o seu equipamento.

2. Não use produtos de limpeza abrasivos (como esponja de metal e outros produtos químicos) para limpar o equipamento. Utilize um pano levemente umedecido em água para limpar o produto.

3. Sempre limpe o filtro de proteção do motor quando for guardar o equipamento.



SOLUÇÕES PARA POSSÍVEIS PROBLEMAS

| SINTOMA | CAUSA | SOLUÇÃO |
|---|---|--|
| O produto desliga durante o uso | Superaquecimento do motor | Esvazie o reservatório de pó, siga o passo "limpeza do recipiente e filtro espuma", aguarde ele esfriar completamente e religue o produto. |
| O produto não funciona ou o motor para repentinamente | Botão Liga / Desliga está desligado | Pressione o botão Liga / Desliga. |
| | Verifique a tensão da rede elétrica | Conectar o produto em uma rede adequada. |
| | Plugue está fora da tomada ou incorretamente inserido | Coloque o plugue na tomada e certifique-se que está totalmente inserido. |
| | Fusíveis da rede com defeito | Verifique os fusíveis da sua rede e acione o interruptor novamente. |
| | Superaquecimento do motor | Espera o aparelho esfriar para depois utilizar. |
| | Tomada da rede com problema | Verificar se a tomada está operando normalmente. |
| Baixo rendimento na aspiração | O coletor de pó está cheio | Esvazie o coletor de pó. |
| | Os filtros do motor estão obstruídos | Limpe o filtro. |
| | Objetos obstruindo a mangueira de sucção | Desobstrua a mangueira de aspiração. |
| Ruído ou vibração | Entupimento na mangueira de sucção | Desobstrua a mangueira de aspiração. |
| | Entupimento nos tubos ou bicos | Desobstrua os tubos ou bicos. |

Se estas opções não resolverem os problemas acima descritos, entre em contato com um Serviço Autorizado WAP. Para demais esclarecimentos, conecte-se conosco em nossas redes sociais. A WAP tem mais de 700 Serviços Autorizados em todo o Brasil. Se você mora em uma cidade que não tem Serviço Autorizado WAP, basta entrar em contato com o Serviço de Atendimento ao Consumidor (SAC) e solicitar um código de postagem para enviar o equipamento para o Serviço Autorizado mais próximo pelo correio. O código de postagem pode ser utilizado nos casos em que a residência do consumidor fica acima de 40 quilômetros de distância do Serviço Autorizado e quando o produto está no período da garantia.

TERMOS DE GARANTIA



A) Os prazos de garantia

O fabricante garante o aparelho identificado na Nota Fiscal de Venda ao Consumidor Final nas condições e prazos listados a seguir:

1. O prazo de garantia do produto se compõe de:

Garantia legal: 3 meses

Garantia contratual: 9 meses

Garantia total: 12 meses

1.1. Garantia legal

Os componentes (acessórios, mangueira de alta pressão, lanças e bicos de alta pressão, bicos injetores, mangueiras de sucção e aspiração, gatilhos, recipientes, capôs, tubos, extensões, anéis, vedações, anéis o-rings, gaxetas, partes e peças plásticas externas) são garantidos contra defeitos e insuficiências do equipamento que, comprovadamente, se devem a defeitos de material ou de fabricação, pelo prazo legal de 90 (noventa) dias, contados a partir da data de entrega do produto ao consumidor, tendo como base a Nota Fiscal de Venda ao Consumidor Final.

1.2. Garantia contratual

O fabricante garante o aparelho devidamente identificado na Nota Fiscal de Venda ao Consumidor Final, contra qualquer defeito de fabricação que se apresentar no período de 270 (duzentos e setenta) dias, prazo que será contado a partir do término da garantia legal, devidamente comprovados, tendo como base a data de venda constante na Nota Fiscal de Venda ao Consumidor Final.

B) Condições gerais da garantia

1. A garantia abrange a remoção de todos os defeitos ou insuficiências que se devem a defeitos de material ou de fabricação, sendo que todo e qualquer defeito deverá ser comunicado imediatamente a um de nossos Serviços Autorizados WAP.

2. As garantias serão prestadas sem qualquer ônus para o consumidor e não causam uma prorrogação nem um reinício do tempo de garantia. As partes e peças substituídas passam a ser de propriedade da Fresnomaq Indústria de Máquinas S/A.

3. O local da prestação do serviço gratuito de garantia é qualquer um de nossos Serviços Autorizados WAP. Nas demais localidades onde o fabricante não mantiver Serviços Autorizados, os defeitos deverão ser comunicados imediatamente ao revendedor do produto. Nesses casos, as despesas recorrentes de transporte de aparelho, bem como viagem e estadia de um técnico (quando for o caso), acontecerão por conta e custo do consumidor final seja qual for a época ou natureza do serviço.

4. A Fresnomaq Indústria de Máquinas S/A. somente assumirá a garantia se o equipamento estiver acompanhado da Nota Fiscal de Venda e dentro dos prazos acima especificados. Em casos de garantia, o equipamento deverá ser entregue a um de nossos Serviços Autorizados. Ao remeter o equipamento para Serviço Autorizado WAP, deve-se observar que o equipamento esteja bem empacotado e na embalagem original, com indicação completa do remetente, e se possível acompanhada de um breve descrição do defeito. Pedimos a gentileza de verificar o endereço do Serviço Autorizado WAP mais próximo.

5. A Fresnomaq Indústria de Máquinas S/A. não se responsabiliza por qualquer dano pessoal ou material oriundo da utilização imprópria do equipamento. Não nos responsabilizamos por danos causados a pisos, superfícies e outros objetos que tenham sido tratados de forma diferente à indicada no manual de instruções. A garantia cessa também em casos de danificação do aparelho por utilização de produtos químicos não apropriados; de ligações e instalações contrárias às instruções; manuseio inadequado, bem como a não observância das instruções de funcionamento; vazão e pressão; rompimento de lacres; trabalho do equipamento insuficientemente abastecido de água; trabalho com o equipamento sem água; ausência de aterramento na ligação elétrica; tensões e correntes superiores ou inferiores aos valores indicados e recomendados para cada equipamento; utilização de água suja ou impura; filtros de água sujos ou obstruídos, ausência dos filtros; mistura de produtos químicos (espumantes, infláveis ou agressivos à saúde e à natureza); danificação de cabos elétricos e mangueiras; utilização de extensões inadequadas do cabo elétrico; utilização de peças e componentes que não sejam recomendadas pelo fabricante (e devidamente marcados e identificados); a não verificação periódica do nível do óleo, dos filtros, mangueiras e demais dutos; a não regularidade do enxágue do sistema e a exposição e estocagem dos equipamentos de forma diferente à indicada.

6. A garantia também cessará automaticamente quando da verificação de defeitos causados por serviços de reparo e manutenção executados por pessoas não instruídas ou autorizadas para tal.

7. Expirado o prazo de vigência desta garantia, cessará toda a responsabilidade do fabricante quanto à validade dos termos e condições aqui descritos.



RECICLAGEM DO PRODUTO

Visando diminuir o impacto da poluição ambiental, a WAP procura projetar os seus produtos e embalagens com materiais recicláveis, de fácil separação, portanto para o correto descarte destes materiais, procure empresas de separações e reciclagem de materiais na sua cidade, evitando que estes sejam descartados no solo, lençóis freáticos, prejudicando sua saúde e bem estar.





APROVEITE SUA NOVA ASPIRADOR DE PÓ 2 EM 1 LIFE SPEED



CONSULTE A RELAÇÃO ATUALIZADA DE
ASSISTÊNCIAS TÉCNICAS AUTORIZADAS NO SITE

www.wap.ind.br

Caso precise de informações adicionais ou tenha dúvidas sobre a garantia, entre em contato através do nosso SAC - Serviço de Atendimento ao Consumidor, pelo telefone ou e-mail abaixo:

Tel.: (41) 3513-9600 | E-mail: sac@wap.ind.br

Wap

Fresnomaq Indústria de Máquinas S/A
Rua Antonio Singer, 200
São José dos Pinhais | PR | Brasil
CEP: 83.090-362