

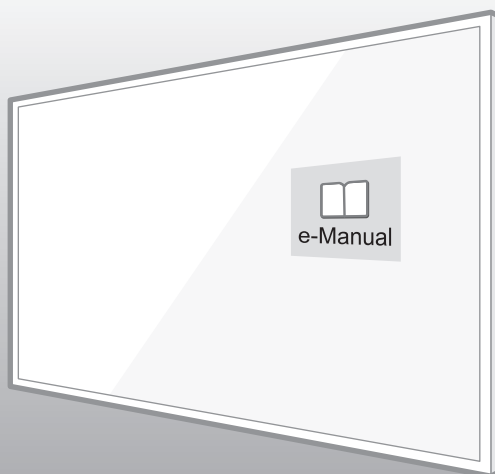


SERIES **5**
5500

LED TV

Manual do Usuário



Obrigado por comprar este produto Samsung.
Para receber um serviço mais completo, registre seu
produto no site
www.samsung.com/register



Aviso! Instruções de Segurança Importantes

Leia as Instruções de Segurança antes de usar sua TV.

CUIDADO
RISCO DE CHOQUE ELÉTRICO NÃO ABRIR
CUIDADO: PARA REDUZIR O RISCO DE CHOQUE ELÉTRICO, NÃO RETIRE A TAMPA TRASEIRA. NÃO EXISTEM PEÇAS SOBRESSALENTES NO INTERIOR DO PRODUTO A ASSISTÊNCIA SÓ PODE SER EFETUADA POR TÉCNICOS QUALIFICADOS.

	Este símbolo indica a existência de alta tensão no interior do televisor. É perigoso tocar em qualquer parte no interior do produto.
	Este símbolo indica informações importantes sobre o funcionamento e manutenção do produto.

As fendas e aberturas no gabinete e na parte traseira ou inferior permitem a ventilação necessária. Para garantir o funcionamento correto do aparelho e para o proteger do sobreaquecimento, estas fendas e aberturas nunca devem ser bloqueadas ou cobertas.

- ☑ Não coloque este aparelho em um espaço fechado, como uma estante ou armário embutido, a menos que seja fornecida ventilação adequada.
- ☑ Não coloque este aparelho perto ou por cima de um radiador, sistema de aquecimento ou num local em que esteja exposto à incidência direta dos raios solares.

☑ Não coloque recipientes com água em cima do aparelho (jarras etc.), porque pode provocar um incêndio ou choque elétrico. Não exponha o aparelho à chuva nem coloque em locais perto de água (perto de uma banheira, lavatório, lava-louça, tubo da máquina de lavar a louça, piscina ou locais úmidos). Se molhar acidentalmente o aparelho, desligue-o da tomada e contacte de imediato a assistência técnica autorizada.

Este aparelho tem pilhas. Descarte as pilhas adequadamente de acordo com as considerações ambientais existentes no seu país. Contate as autoridades locais para obter informações sobre a destruição ou reciclagem de pilhas.

Não sobrecarregue tomadas de parede, extensões ou adaptadores além da sua capacidade, porque pode provocar um incêndio ou choque elétrico.

Os cabos de alimentação devem ser colocados de forma a não serem pisados nem esmagados por objetos, tendo em especial atenção aos cabos ligados à tomada e ao ponto de onde os cabos saem do aparelho.

Para proteger o aparelho de trovoadas, ou quando não for utilizá-lo durante longos períodos de tempo, desligue-o da tomada e desconecte a antena ou o sistema de televisão a cabo. Isso evitará danos ao aparelho causados por raios e picos de energia.

Antes de ligar o cabo de alimentação AC à tomada do adaptador de CC, certifique-se de que a tensão indicada no adaptador de CC corresponde à da alimentação elétrica local.

Nunca insira objetos metálicos nas aberturas do aparelho. Se o fizer, pode provocar choques elétricos.

Para evitar choques elétricos, nunca toque o interior do aparelho. O gabinete só deve ser aberta por técnicos qualificados.

Insira o cabo de alimentação completamente até o fim. Quando retirar o cabo de alimentação, segure-o pelo plugue quando puxar o mesmo da tomada. Nunca desligue puxando pelo cabo de alimentação. Não toque no cabo de alimentação com as mãos molhadas.

Se o aparelho não funcionar normalmente - em particular, se o aparelho emitir ruídos ou odores estranhos - desligue o aparelho de imediato e contacte a assistência técnica autorizada.

Certifique-se de retirar o plugue de alimentação da tomada se o aparelho de televisão não for utilizado ou se o usuário não estiver em casa durante um longo período de tempo (especialmente quando crianças, idosos ou pessoas com deficiências forem deixadas sozinhas em casa).

- ☑ Poeira acumulada pode provocar um choque elétrico, um vazamento elétrico ou um incêndio, fazendo com que o fio de alimentação produza faíscas e aqueça ou deteriore o isolamento.

Contacte a assistência técnica autorizada quando instalar o produto em locais sujeitos a poeiras excessivas, locais sujeitos a temperaturas altas ou baixas, locais com muita umidade, locais onde se utilizem substâncias químicas e locais onde o monitor funcione 24 horas por dia como em aeroportos, estações de trem, etc. Se não o fizer, pode provocar sérios danos no produto.

Utilize um plugue e uma tomada elétrica devidamente aterrada.

- ☑ Um aterramento deficiente pode causar choque elétrico ou danos no equipamento. (Só equipamento de classe 1.)

Para desligar o aparelho completamente, você deve desligá-lo da tomada, de modo que o plugue da tomada e de energia sejam facilmente acessíveis.

Não deixe as crianças mexerem no produto.

Guarde os acessórios (bateria, etc.) num local seguro fora do alcance das crianças.

Não instale o produto num local instável, como uma prateleira inclinada, um chão desnivelado ou um local exposto à vibração.

Não deixe cair ou provoque qualquer impacto no produto. Se o produto estiver danificado, desligue o cabo de alimentação e contacte a assistência técnica autorizada.

Desligue o cabo de alimentação da tomada e utilize um pano seco e macio para limpar o produto. Não utilize quaisquer produtos químicos como cera, benzina, álcool, diluentes, inseticida, ambientador, lubrificante ou detergente. Tal pode danificar o aspecto do produto ou eliminar a impressão do mesmo.

Não deixe cair gotas ou salpicos em cima do aparelho.

Não destrua as pilhas através de fogo.

Não provoque curto-circuito, nem desfaça ou sobreaqueça as pilhas.

Existe perigo de explosão se a pilha for substituída incorretamente. Substitua-a apenas pelo mesmo tipo de pilha ou por uma equivalente.

AVISO - PARA EVITAR O ALASTRAR DE UM INCÊNDIO, MANTENHA SEMPRE AS VELAS OU OUTROS ITENS COM TIPOS DE CHAMAS LONGE DESTA PRODUTO A QUALQUER MOMENTO.

* Figuras e ilustrações neste Manual do Usuário são fornecidos apenas para referência e podem ser diferentes da aparência real do produto. Design e especificações do produto sujeitos a alterações sem aviso prévio.



Para mais informações sobre como usar o e-Manual (P. 7)

As figuras e ilustrações deste Manual de usuário são fornecidas apenas para fins de referência e podem ser diferentes da aparência real dos produtos. O design e as especificações do produto podem ser alterados sem aviso prévio.

Para obter máxima qualidade de imagem sem distorção é necessário sinal digital de alta qualidade em formato widescreen e uso de *conversor/decodificador de sinal. *Este modelo já possui o conversor/decodificador de sinal integrado.

O que tem no Acessório?

Controle Remoto

Pilhas (AAA x 2) (opcional)

Manual do Usuário

Cabo de Força



Suporte de cabos (opcional)

- ☑ Verifique se os itens acima foram incluídos com a TV. Se algum item estiver faltando, entre em contato com o representante.
- ☑ As cores e os formatos dos itens podem variar dependendo do modelo.
- ☑ Cabos não incluídos podem ser adquiridos separadamente.
- ☑ Verifique se não há nenhum acessório escondido atrás dos materiais da embalagem após abrir a caixa.



Aviso: A tela pode ser danificada devido a pressão direta quando manuseada incorretamente. Recomendamos levantar a TV pelas extremidades, como mostrado.



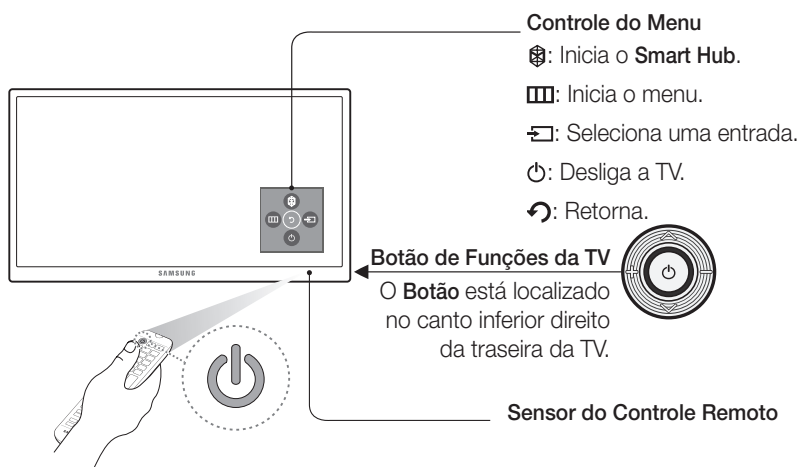
Configuração Inicial

A primeira vez que você ligar a TV, uma sequência de avisos na tela irá auxiliá-lo a realizar as configurações básicas. Durante a Configuração Inicial, conecta à sua rede doméstica, executa o contrato do Smart Hub, faz o link com a entrada do sinal de TV, e configura o controle de seu set-top box.

Para saber mais sobre o funcionamento de sua TV, inicie o e-Manual integrado na TV depois de ter concluído a Configuração Inicial. Para obter informações sobre o e-Manual, consulte "e-Manual" na página 7.

Usando o Botão de Funções da TV

Você pode usar o botão de funções da TV na parte inferior da TV ao invés do controle remoto para controlar a maioria das funções da sua TV.



Serviço de Execução Automática de Dados

- Ligue ou desligue o Serviço de Execução Automática de Dados. Se a Execução Automática estiver ligada, o serviço de dados inicia automaticamente sem a interferência do usuário. Habilitando certas funções do seu sistema, o Serviço de Execução Automática de Dados pode ser interrompido.
- Para Ligar/Desligar o Serviço de Execução Automática de Dados, siga os passos abaixo:
Menu → Transmissão → Config. do Canal → Serviço de Execução Automática de Dados → Ligado/Deslig.
- Dependendo da programação da emissora, o serviço de dados estará disponível ou não.
- O conteúdo transmitido pela emissora de TV referente a serviços de dados, é de responsabilidade da emissora.

Controle Remoto Padrão

Liga e desliga a TV. (Power button)

Exibe e seleciona as entradas de vídeo disponíveis. (SOURCE button)

Pressione para acessar canais diretamente. (Number buttons 1-9)

Pressione para selecionar mais canais (digitais) transmitidos pela mesma estação. (Number buttons 0-9)

Retorna ao canal anterior. (PRE-CH button)

Elimina o som temporariamente. (MUTE button)

Muda os canais. (CH UP/DOWN buttons)

Ajusta o volume. (VOL +/- buttons)

Exibe a lista de canais na tela. (CH LIST button)

Abre o menu na tela. (MENU button)

Exibe os aplicativos do Smart Hub. Consulte o capítulo e-Manual, Funções Smart > Smart Hub. (SMART HUB button)

Exibe o EPG (Guia Eletrônico de Programas). (GUIDE button)

TOOLS: Exibe funções utilizadas com frequência.

INFO: Exibe informações na tela da TV.

RETURN: Retorna ao menu anterior.

EXIT: Sai do menu.

(Entrar): Pressione este botão para selecionar ou executar um item destacado.

Mantenha pressionado este botão para exibir o **Guia**.

E-MANUAL: Exibe o e-Manual.

SEARCH: Inicia a função **Pesquisa**.

EXTRA: Exibe informação sobre o programa atual.

CC: Controla o decodificador de legendas e exibe as legendas na tela.

P.MODE: Seleciona o **Modo de Imagem**.

P.SIZE / PIC SIZE: Escolha o tamanho da imagem. (Dependendo do modelo do controle remoto, este botão pode ser **MTS** ou **P.SIZE**.)

D: Use este botão quando utilizar dados de serviço de transmissão.

RETURN: Retorna ao menu anterior.

EXIT: Sai do menu.

E-MANUAL: Exibe o e-Manual.

SEARCH: Inicia a função **Pesquisa**.

EXTRA: Exibe informação sobre o programa atual.

CC: Controla o decodificador de legendas e exibe as legendas na tela.

P.MODE: Seleciona o **Modo de Imagem**.

P.SIZE / PIC SIZE: Escolha o tamanho da imagem. (Dependendo do modelo do controle remoto, este botão pode ser **MTS** ou **P.SIZE**.)

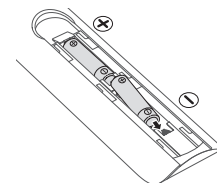
D: Use este botão quando utilizar dados de serviço de transmissão.

- O nome dos botões acima podem ser diferentes dos nomes reais.
- O controle remoto pode ser diferente de acordo com o modelo.

Instalação das Pilhas (Tamanho das pilhas: AAA x 2)

Faça com que a polaridade das pilhas corresponda aos símbolos no compartimento.

- Utilize o controle remoto a uma distância máxima de 7 metros da TV.
- Luzes brilhantes podem afetar o desempenho do controle remoto. Evite utilizá-lo quando estiver perto de luzes fluorescentes especiais ou sinais de néon.
- A cor e o formato podem variar, dependendo do modelo.



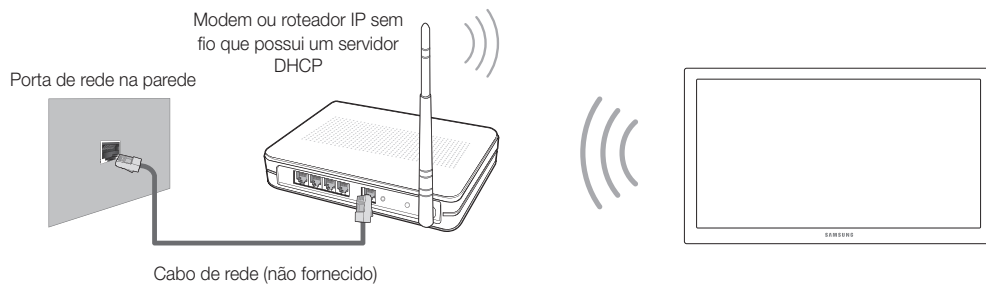
Como configurar e Usar a Smart TV

Conectando a uma Rede

Conectando a TV a uma rede dá acesso a serviços online, como o Smart Hub, e permite que você atualize o software da TV on-line diretamente do site Samsung.com.

Conexão de Rede - Sem fio

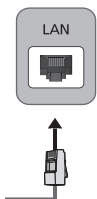
Conecte a TV à Internet usando um roteador ou modem padrão.



- ☑ Este equipamento opera em caráter secundário, isto é, não tem direito a proteção contra interferência prejudicial, mesmo de estações do mesmo tipo, e não pode causar interferência a sistema operando em caráter primário.

Conexão de Rede - Com fio

Painel Traseiro da TV



Conecte sua TV a sua rede usando um cabo de rede.

- ☑ A TV não é compatível com velocidades de rede menores ou iguais a 10 Mbps.
- ☑ Use um cabo Cat. 7 para a conexão.

e-Manual



O e-manual integrado contém informações sobre os principais recursos da sua TV.

 Você pode baixar e visualizar uma versão para impressão do e-Manual no site da Samsung.



Exibindo o e-Manual:

- No Controle Remoto Padrão, pressione o botão **E-MANUAL**.
- No menu da TV, selecione **Suporte > e-Manual**.

Usando os botões disponíveis na tela principal do e-Manual

	Buscar	Digite uma palavra, e em seguida selecione um item dos resultados de pesquisa para carregar a página correspondente.
A-Z	Índice	Selecione uma palavra-chave para navegar até a página correspondente.
	Tópicos Visualizados Recentemente	Selecione um tópico da lista tópicos visualizados recentemente.

Acessando a tela do menu correspondente de um tópico da página do e-Manual

	Exp. Agora	Acesse o item do menu associado e experimente o recurso diretamente.
	Vincular	Acesse um tópico referido em um tópico da página do e-Manual.

Acessando o tópico correspondente do e-Manual de uma tela do menu

Pressione o botão **E-MANUAL** no controle remoto, e em seguida leia o tópico do e-Manual sobre uma função do menu na tela atual.

 O e-Manual não pode ser acessado de algumas telas do menu.

Atualizando o e-Manual para a versão mais recente


Você pode atualizar o e-manual, da mesma forma que você atualiza aplicativos.

Solução de Problemas e Manutenção

Solução de Problemas

Se a TV aparentar ter algum problema, primeiro verifique esta lista de possíveis problemas e soluções. Alternativamente, consulte a seção Solução de Problemas no e-Manual. Se nenhuma dessas dicas de solução de problemas se aplicar ao seu caso, visite o site www.samsung.com/suporte ou entre em contato com o Centro de Atendimento ao Cliente Samsung.

- ✎ Para obter informações detalhadas sobre a solução de problemas, assista aos vídeos de solução de problemas no site www.samsung.com/spsn.
- ✎ Esse painel LED é feito por subpixels que requerem tecnologia sofisticada de produção. Entretanto pode haver alguns pixels luminosos ou escuros na tela. Esses pixels não causarão nenhum impacto no desempenho do produto.
- ✎ Para manter sua TV na condição ideal, atualize o firmware mais recente. Use as funções Atualizar Agora ou Atualização Automática no menu da TV (**MENU > Suporte > Atualização de Software > Atualizar agora** ou **MENU > Suporte > Atualização de Software > Atualização Autom. > Desligado/Ligado**).

Problemas	Soluções e Explicações
Problemas ao Ligar a TV.	Certifique-se de que o cabo de alimentação está conectado e se o controle remoto tem pilhas novas e está funcionando corretamente. Se o cabo estiver conectado corretamente e se o controle remoto estiver funcionando normalmente, o problema pode ser com a conexão do cabo da antena ou o set-top box não está ligado. Verifique a conexão da antena ou ligue o set-top box.
A TV não liga.	Certifique-se de que o cabo de alimentação CA está conectado corretamente à tomada de parede e à TV. Certifique-se de que a tomada de parede está funcionando. Experimente pressionar o botão  na TV para verificar se o problema não é o controle remoto. Caso a TV ligue, consulte a seção "O controle remoto não funciona", localizada mais abaixo.
Não há imagem/vídeo.	Verifique as conexões de cabo. Retire e reconecte todos os cabos conectados à TV e aos dispositivos externos. Configure as saídas de vídeo de seus dispositivos externos (cabo/set-top box, DVD, Blu-ray, etc.) de modo compatível com as conexões de entrada da TV. Por exemplo, caso a saída de um dispositivo externo seja HDMI, ela deve ser conectada a uma entrada HDMI da TV. Certifique-se de que seus dispositivos conectados estão ligados. Certifique-se de selecionar a fonte de entrada correta. Reinicie o dispositivo conectado, desconectando e reconectando o cabo de alimentação do dispositivo.
O controle remoto não funciona.	Substitua as pilhas do controle remoto. Verifique se as pilhas estão instaladas com os pólos (+/-) na posição correta. Limpe o sensor da janela do transmissor do controle remoto. Tente apontar o controle remoto diretamente para a TV a cerca de 1,5 ~1,8m de distância.
O controle remoto do set-top box/receptor de satélite não liga ou desliga a TV e nem ajusta seu volume.	Programo o controle remoto do set-top box/receptor para operar a TV. Consulte o manual do usuário do set-top box/receptor de satélite para obter o código da TV SAMSUNG.

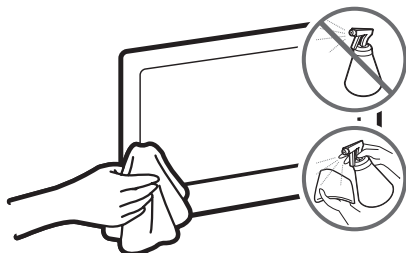
Sensor Ecológico e Brilho da tela

Sensor Ecológico ajusta a luminosidade da TV automaticamente. Este recurso mede a luminosidade do seu ambiente interno e otimiza o brilho da TV automaticamente para reduzir o consumo de energia. Se você quiser desativar esta função, vá para **MENU > Sistema > Solução Ecológica > Sensor Ecológico** e selecione lig. ou deslig.

- ✔ Se a tela estiver muito escura enquanto você estiver assistindo TV em um ambiente escuro, pode ser devido ao **Sensor Ecológico**.
- ✔ Não bloqueie o sensor com qualquer objeto. A TV pode diminuir o brilho da imagem.

Cuidados com a TV

- ✔ Se colar adesivos na tela da TV, podem ficar algumas marcas depois de removê-los. Limpe a tela para assistir a TV.
- ✔ A parte externa e a tela do produto podem ser riscadas durante a limpeza. Para evitar riscos, certifique-se de limpar a parte externa e a tela com cuidado usando um pano macio para prevenir riscos.



Não borrife água ou qualquer líquido diretamente sobre o produto. Qualquer líquido que entre em contato com o produto poderá provocar falha, incêndio ou choque elétrico.

Desligue a TV, em seguida, limpe suavemente manchas e impressões digitais na tela com um pano de micro-fibra. Limpe o corpo da TV com um pano macio umedecido com uma pequena quantidade de água. Não use líquidos ou produtos de limpeza inflamáveis (benzeno, tiner, etc.). Para manchas persistentes, borrife uma pequena quantidade de detergente para vidros no pano.

Alerta de imagens estáticas

Evite exibir imagens estáticas (como arquivos de fotos jpeg) ou elementos de imagens estáticas (como logotipos de programas de TV, panorama ou formato de imagem 4:3, barras de notícias ou de bolsa de valores na parte inferior da tela, etc.) na tela. A exibição constante de imagens estáticas pode causar desgaste na tela LED, afetando a qualidade da imagem. Para reduzir o risco de tal efeito prejudicial, siga as recomendações abaixo:

- Evite exibir o mesmo canal de TV por longos períodos.
- Sempre tente exibir as imagens em tela cheia, use no menu a função **Tam. Imagem** da TV para encontrar a melhor configuração.
- Reduza os valores de brilho e contraste até o mínimo requerido para obter a qualidade de imagem desejada, já que valores altos demais podem acelerar o processo de queima.
- Use todas as funções da TV designadas para reduzir a retenção de imagem e queima de tela. Consulte o e-Manual para obter mais detalhes.

Especificações e Outras Informações

Especificações

Resolução da Tela	1920 x 1080	
Considerações Ambientais		
Temperatura Operacional	10°C a 40°C	
Umidade Operacional	10% a 80%, sem condensação	
Temperatura para Armazenamento	-20°C a 45°C	
Umidade para Armazenamento	5% a 95%, sem condensação	
Rotação da Base (Esquerda/Direita)	0°	
Som (Saída)	20W (E:10W, D:10W)	
Nome do Modelo	UN32J5500	UN40J5500
Tamanho da Tela	32"	40"
Consumo de Energia		
Operação normal	90W	119W
Standby	< 1W	< 1W
Dimensões (L x A x P)		
Corpo	721.4 x 424.8 x 66.6 mm	907.6 x 529.7 x 66.9 mm
Com suporte	721.4 x 471.6 x 207.6 mm	907.6 x 585.6 x 288.1 mm
Peso		
Sem Suporte	4.7 kg	7.7 kg
Com Suporte	5.1 kg	8.6 kg
Nome do Modelo	UN48J5500	UN50J5500
Tamanho da Tela	48"	50"
Consumo de Energia		
Operação normal	130W	154W
Standby	< 1W	< 1W
Dimensões (L x A x P)		
Corpo	1076.1 x 624.4 x 67.1 mm	1117.8 x 647.8 x 67.5 mm
Com suporte	1076.1 x 681.3 x 310.5 mm	1117.8 x 703.6 x 310.5 mm
Peso		
Sem Suporte	11.3 kg	12.4 kg
Com Suporte	12.3 kg	13.4 kg

Nome do Modelo	UN55J5500
Tamanho da Tela	55"
Consumo de Energia	
Operação normal	159W
Standby	< 1W
Dimensões (L x A x P)	
Corpo	1231.6 x 711.9 x 67.8 mm
Com suporte	1231.6 x 770.6 x 310.5 mm
Peso	
Sem Suporte	13.6 kg
Com Suporte	14.6 kg

Design e especificações estão sujeitos a alterações sem aviso prévio.

- ☑ A aparência real da TV pode diferir das imagens neste manual, dependendo do modelo.
- ☑ Para obter mais informações sobre a fonte de alimentação e o consumo de energia, consulte a etiqueta que está no produto.
- ☑ O peso indicado acima pode variar de acordo com a área.

Modo Standby

Ao desligar a TV ela entra no Modo Standby. Mesmo no Modo Standby, ela continua consumindo uma pequena quantidade de energia. Para diminuir o consumo de energia desconecte o cabo de energia quando você não usar a TV por um longo tempo.

Licenças



HDMI

Os termos HDMI e HDMI High-Definition Multimedia Interface, assim como o Logotipo HDMI, são marcas comerciais ou registradas da HDMI Licensing LLC nos Estados Unidos e outros países.



Este produto está homologado pela ANATEL, de acordo com os procedimentos regulamentados pela Resolução 242/2000, e atende aos requisitos técnicos aplicados.

Para maiores informações, consulte o site da ANATEL - www.anatel.gov.br

Informações Importantes sobre a Garantia em Relação ao Formato de Visualização da Televisão

Veja o cartão de garantia para obter mais informações sobre os termos da garantia.

As telas de LED no formato wide screen (16:9, relação de largura x altura da tela) são projetadas essencialmente para exibir vídeo full motion no formato wide screen. As imagens exibidas nelas devem estar, principalmente, no formato widescreen 16:9, ou serem expandidas para preencher a tela caso o seu modelo ofereça tal função e as imagens estejam em constante movimento. A exibição de gráficos e imagens parados na tela, como as barras escuras laterais nas programações e vídeos da TV em formato padrão não expandido, deve ser limitada a não mais de 5% do tempo total de visualizações na TV por semana.

Além disso, a exibição de outras imagens e textos parados, como notícias sobre o valor de ações, exibições de videogames, logotipos, sites ou gráficos e padrões de computador, deve ser limitada para todas as TVs, conforme descrição acima. A exibição de imagens paradas que ultrapasse as orientações acima pode causar um desgaste irregular das telas de LED e, conseqüentemente, problemas de imagens duplicadas permanentes na tela. Para evitar que isso ocorra, varie a programação e as imagens, exibindo imagens em movimento, em tela cheia, em vez de imagens paradas ou barras escuras. Nos modelos LED que oferecem recursos de enquadramento de imagem, utilize esses controles para visualizar formatos diferentes como uma imagem em tela cheia.

Esteja atento à seleção e à duração dos formatos de TV utilizados para visualização. O desgaste irregular da tela de LED como resultado da seleção e do uso de formatos, bem como imagens fantasmas permanentes, não são cobertos pela garantia limitada Samsung.

Montagem da TV

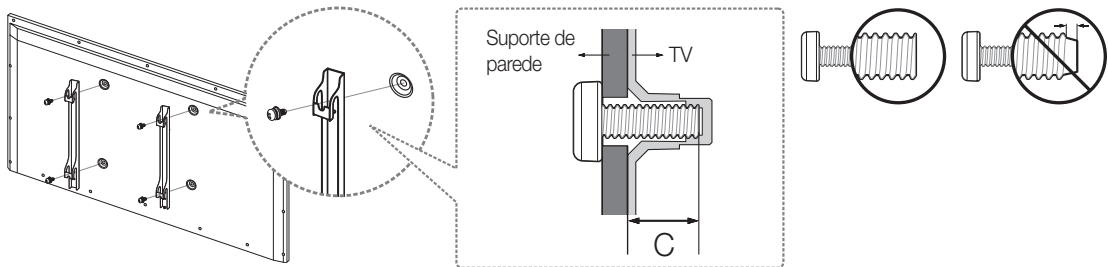
Como instalar a TV na parede



Caso instale o produto em uma parede, recomendamos que o instale somente da maneira recomendada pelo fabricante. Se não for bem instalado, o produto pode deslizar ou cair, causando ferimentos sérios a uma criança ou adulto e danificando seriamente o produto.

Instalação do kit de montagem na parede

Você pode montar a TV na parede usando um kit de montagem na parede (vendido separadamente).



Para obter informações detalhadas sobre como instalar o suporte de parede, consulte as instruções fornecidas com o suporte. Recomendamos que você entre em contato com um técnico para instalar o suporte de montagem na parede. Não recomendamos que você faça a instalação sozinho. A Samsung Electronics não se responsabiliza por nenhum dano ao produto ou ferimento causado a você ou a outras pessoas caso decida instalar o suporte de parede por sua conta.

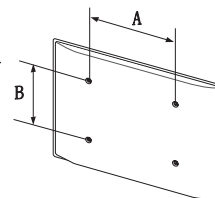
Especificações e Notas do Kit de Montagem

Você pode instalar seu suporte em uma parede sólida e perpendicular ao chão. Se a fixação for feita em algum outro material de construção, entre em contato com o revendedor mais próximo para obter informações adicionais. Se você instalar a TV no teto ou em uma parede com inclinação, ela poderá cair e ocasionar algum dano pessoal grave.

As medidas padrão para kits de montagem na parede são mostradas na tabela abaixo.

Se você está instalando o suporte de parede de terceiros, observe que o comprimento dos parafusos que você pode usar para afixar a TV ao suporte de parede é mostrado na coluna C na tabela abaixo.

Família Produto	Tamanho da TV em polegadas	Especificações VESA (A * B) em milímetros	C (mm)	Parafuso Padrão	Quantidade
LED-TV	32	200 X 200	19.8 ~ 20.8	M8	4
	40		20 ~ 21		
	48	400 X 400	20.7 ~ 21.7		
	50		20.6 ~ 21.6		
	55		20.3 ~ 21.3		



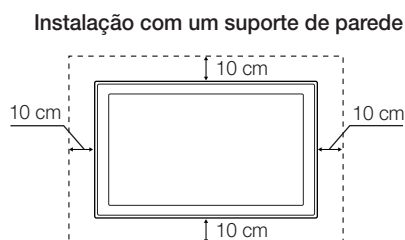
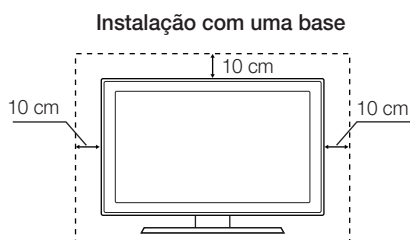
Não instale o kit de montagem na parede enquanto a TV estiver ligada. Isso pode causar ferimentos ocasionados por choque elétrico.

- Para suportes de parede que não estejam em conformidade com as especificações VESA para parafusos padrão, o comprimento dos parafusos pode ser diferente, dependendo das especificações do suporte.
- Não aperte os parafusos com muita força. Isso pode danificar o produto ou fazer com que ele caia, causando ferimentos. A Samsung não se responsabiliza por esses tipos de acidentes.
- A Samsung não se responsabiliza por danos ao produto nem ferimentos quando for usado um suporte de parede não especificado ou que não esteja em conformidade com os padrões VESA, ou caso o consumidor não siga as instruções de instalação do produto.
- Não instale a TV a uma inclinação maior do que 15 graus.
- Sempre conte com a ajuda de duas pessoas para instalar a TV na parede.

Segurança do espaço de instalação

Quando você instalar a sua TV, mantenha uma distância de pelo menos 10 centímetros entre a TV e outros objetos (paredes, aparelho, etc.) para garantir que haja ventilação adequada. Não proporcionar a ventilação adequada pode causar fogo ou um problema com o produto devido a um aumento da temperatura interna.

Quando você instalar a sua TV com uma base ou um suporte de parede, é altamente recomendado utilizar somente as peças fornecidas pela Samsung Electronics. Usando peças fornecidas por outro fabricante podem ocorrer problemas com o produto ou ferimentos causados pela queda do produto.



Precaução de Segurança: Fixação da TV à parede

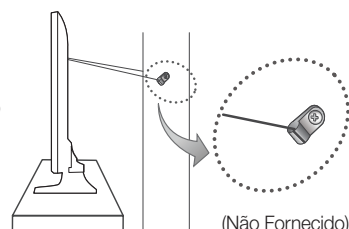
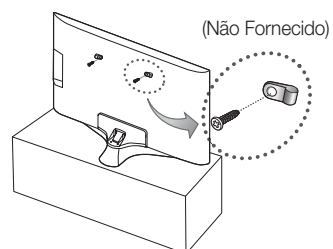


Cuidado: Puxar, empurrar ou subir na TV pode fazer com que ela caia. Certifique-se de que as crianças não se pendurem na TV ou a desestabilizem. Isso pode fazer com que a TV caia e cause ferimentos graves, podendo até levar à morte. Siga todas as instruções de segurança fornecidas no folheto de segurança que acompanha a TV. Para maior estabilidade e segurança, você pode adquirir e instalar o dispositivo antiqueda conforme descrito abaixo.

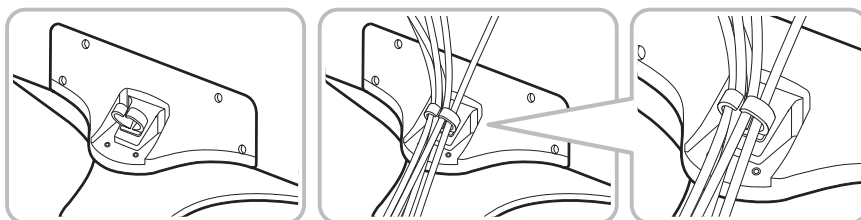
Prevenindo que a TV caia

Estas são instruções gerais. Os grampos, parafusos, e corda não são fornecidos pela Samsung. Eles devem ser comprados separadamente. Sugerimos consultar um serviço de instalação, ou um profissional de instalação de TV para instalação do equipamento específico e anti-queda.

1. Coloque os parafusos em grampos e prenda-os na parede firmemente. Verifique se os parafusos estão bem presos à parede.
 - Você pode precisar de material extra, como um chumbador dependendo do tipo de parede.
2. Remova os parafusos da parte central traseira da TV, coloque-os em grampos e, em seguida, aperte-os novamente na TV.
 - Os parafusos podem não ser fornecidos com a TV. Para modelos de polegadas 32 ~ 55, adquira parafusos M8.
3. Conecte os grampos fixados na TV e os que estão fixados na parede com uma corda resistente, e em seguida prenda-os bem.
 - Instale a TV próxima à parede para que ela não caia para trás.
 - Conecte a corda para que os grampos fixados na parede fiquem no mesmo nível ou abaixo dos grampos fixados na TV.
 - Desamarre a corda antes de mover a TV.
4. Certifique-se de que todas as conexões estejam seguras. Verifique periodicamente as conexões para evitar qualquer sinal de insuficiência ou falha. Se tiver alguma dúvida sobre a segurança das conexões, entre em contato com um profissional de instalação.



Organize os cabos usando o Suporte de cabos





GARANTIA LIMITADA PARA TELEVISORES SAMSUNG

I. ABRANGÊNCIA E PRAZO DE GARANTIA

A SAMSUNG ELETRÔNICA DA AMAZÔNIA LTDA. (SAMSUNG) garante o produto acima identificado contra defeitos de material e mão-de-obra, em condições normais de uso e manutenção, pelo prazo de 3 (três) meses (garantia legal), mais 9 (nove) meses de garantia adicional, num total de 1 (um) ano, contado a partir da data de aquisição identificada pela Nota Fiscal de venda ao Consumidor Final do produto.

A SAMSUNG, sem nenhum custo para o usuário, reparará o produto desde que este seja enviado a uma assistência técnica SAMSUNG, com os custos de transporte sob responsabilidade do usuário, de acordo com os termos desta garantia, acompanhado da respectiva nota fiscal emitida no Brasil. O reparo, a critério da SAMSUNG, poderá incluir a substituição de peças ou placas, por novas ou recondiionadas equivalentes. Este produto e as peças substituídas serão garantidas pelo restante do prazo original. Todos as peças substituídas se tornarão propriedade da SAMSUNG.

II. CONDIÇÕES DE GARANTIA

A SAMSUNG não assume qualquer obrigação ou responsabilidade por acréscimos ou modificações desta garantia, salvo se efetuadas por escrito em caráter oficial. Exceto se houver contrato escrito separado entre a SAMSUNG e o usuário, a garantia não cobre a instalação do equipamento nem como danos decorrentes da instalação inadequada.

III. ITENS EXCLUÍDOS DESTA GARANTIA

A garantia não cobre: **(a)** Defeitos ou danos resultantes do uso anormal do produto pelo cliente, como superfícies plásticas e outras peças expostas externamente arranhadas, trincadas ou quebradas; **(b)** Defeitos ou danos decorrentes de testes, instalação, alteração, modificação de qualquer espécie em nossos produtos, bem como o reparo realizado por outras oficinas que não sejam Autorizadas SAMSUNG para este produto; **(c)** Quebra ou danos que não foram constatados no ato da aquisição (gabinete, cabos, etc.); **(d)** Produtos que tenham tido o número de série removido, adulterado ou tomado ilegível; **(e)** Defeitos e danos decorrentes da utilização de componentes não compatíveis com o produto SAMSUNG (gabinete, cabos, placas, peças em geral, etc.); **(f)** Defeitos e danos causados por agentes naturais (enchente, marésia, descarga elétrica e outros) ou exposição excessiva ao calor; **(g)** Defeitos e danos causados pelo uso de software e(ou) hardware não compatíveis com as especificações dos produtos SAMSUNG. **(h)** Desempenho insatisfatório do produto devido a instalação em local inadequado ou rede elétrica e cabo de sinal; **(i)** Peças que se desgastam naturalmente com o uso regular, tais como cabos, lâmpadas de mostrador, etc.

IV. CONSIDERAÇÕES GERAIS

Esta garantia substitui todas as outras garantias expressas ou tácitas, incluindo sem limitação, garantias tácitas de comercialização e adequação a um fim específico. Em hipótese alguma a SAMSUNG será responsável por indenização superior ao preço da compra do produto, por qualquer perda de uso, perda de tempo, inconveniência, prejuízo comercial, perda de lucros ou economias, por outros danos diretos ou indiretos, decorrentes do uso ou impossibilidade de uso do produto. Esta Garantia fica automaticamente cancelada na ocorrência de qualquer uma das hipóteses do item III.

" Este produto está adequado para o uso no ano 2000 e subsequentes "

Informação Ambiental

Embalagem:

Todo o material desnecessário foi retirado da embalagem do produto. Nós procuramos, a cada projeto, fazer embalagens cujas partes sejam de fácil separação, bem como de materiais recicláveis, sendo: calço de isopor, caixa de papelão e sacos plásticos. Procure fazer o descarte de embalagem de maneira consciente, preferencialmente destinado a recicladores.

Produto:

O produto adquirido consiste de materiais que podem ser reciclados e reutilizados se desmontados por companhias especializadas.

Descarte:

Solicitamos observar a legislação existente em sua região, com relação à destinação do produto no seu final de vida, disposição dos componentes da embalagem e das pilhas e baterias. Em caso de dúvida ou **consulta**, ligue para Contact Center 0800 124 421.

A Samsung Eletrônica da Amazônia Ltda e o Meio Ambiente agradecem.



Contate a SAMSUNG EM TODO O MUNDO

Caso tenha dúvidas ou comentários sobre os produtos da Samsung, entre em contato com a central de atendimento ao cliente da SAMSUNG.

Pais	Assistência Técnica ☎	Web Site
ARGENTINA	0800-555-SAMSUNG (0800-555-7267)	www.samsung.com/ar/support
URUGUAI	000-405-437-33	www.samsung.com/latin/support (Espanhol) www.samsung.com/latin_en/support (Inglês)
PARAGUAI	009-800-542-0001	www.samsung.com/latin/support (Espanhol) www.samsung.com/latin_en/support (Inglês)
BRASIL	0800-124-421 (Demais cidades e regiões) 4004-0000 (Capitais e grandes centros)	www.samsung.com/br/support
CHILE	800-SAMSUNG (726-7864)	www.samsung.com/cl/support
BOLÍVIA	800-10-7260	www.samsung.com/cl/support
COLÔMBIA	Bogotá 600 12 72 Grátis em qualquer parte do país 01 8000 112 112 ou do seu celular #SAM (726)	www.samsung.com/co/support
COSTA RICA	0-800-507-7267 00-800-1-SAMSUNG (726-7864)	www.samsung.com/latin/support (Espanhol) www.samsung.com/latin_en/support (Inglês)
REP. DOMINICANA	1-800-751-2676	www.samsung.com/latin/support (Espanhol) www.samsung.com/latin_en/support (Inglês)
EQUADOR	1-800-10-7267 1-800-SAMSUNG (72-6786)	www.samsung.com/latin/support (Espanhol) www.samsung.com/latin_en/support (Inglês)
EL SALVADOR	800-6225	www.samsung.com/latin/support (Espanhol) www.samsung.com/latin_en/support (Inglês)
GUATEMALA	1-800-299-0013 1-800-299-0033	www.samsung.com/latin/support (Espanhol) www.samsung.com/latin_en/support (Inglês)
HONDURAS	800-2791-9267 800-2791-9111	www.samsung.com/latin/support (Espanhol) www.samsung.com/latin_en/support (Inglês)
JAMAICA	1-800-234-7267 1-800-SAMSUNG (726-7864)	www.samsung.com/latin_en/support (Inglês)
NICARÁGUA	001-800-5077267	www.samsung.com/latin/support (Espanhol) www.samsung.com/latin_en/support (Inglês)
PANAMÁ	800-7267 800-0101	www.samsung.com/latin/support (Espanhol) www.samsung.com/latin_en/support (Inglês)
PERU	0-800-777-08	www.samsung.com/pe/support
PORTO RICO	1-800-682-3180	www.samsung.com/latin/support (Espanhol) www.samsung.com/latin_en/support (Inglês)
TRINIDAD & TOBAGO	1-800-SAMSUNG (726-7864)	www.samsung.com/latin/support (Espanhol) www.samsung.com/latin_en/support (Inglês)
VENEZUELA	0-800-SAMSUNG (726-7864)	www.samsung.com/ve/support

 **SAC**
CAPITAIS BRASILEIRAS E REGIÕES METROPOLITANAS
4004-0000
DEMAIS LOCALIDADES
0800-124-421
SUA LINHA DIRETA COM A SAMSUNG
www.samsung.com.br
Horário de Atendimento
Segunda à Sexta: 08:00hs às 20:00hs
Sábados: 09:00hs às 15:00hs

**PRODUZIDO NO
PÓLO INDUSTRIAL
DE MANAUS**

CONHEÇA A AMAZÔNIA

ATENÇÃO
**A EXPOSIÇÃO A SINAIS SONOROS
ACIMA DE 85 DECIBÉIS PODE
CAUSAR DANOS AO SISTEMA
AUDITIVO**

