



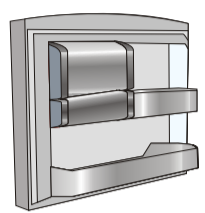
ARTWORK IS CORRECT  
 IN SIZE ONLY WHEN SCALE  
 DIM. MEASURES AS INDICATED  
 10.00"

SUPPLIER IS RESPONSIBLE FOR THE ALIGNMENT OF GRAPHICS TO THE PART

## Conheça o Seu Refrigerador

### Accessórios do compartimento Freezer

#### Smart Fill Ice Factory

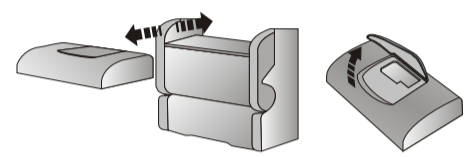


O Smart Fill Ice Factory é uma fábrica de gelo dentro do seu refrigerador.

#### Encher o tanque de água

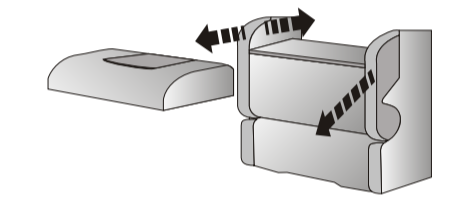
- Retire o tanque do suporte do Ice Factory.
- Abra a tampa na parte superior do tanque.
- Encha com água potável até o limite indicado.
- Feche a tampa.
- Insira novamente no suporte do Ice Factory.

Automaticamente a água cairá nas formas de gelo.



**Obs:** Antes de inserir o tanque com água, puxe a alavanca de desmoldar para garantir que não haja pedras de gelo nas formas, pois caso ainda exista gelo nas formas, a água escorrerá para a gaveta de armazenamento.

#### Desmoldar de gelo



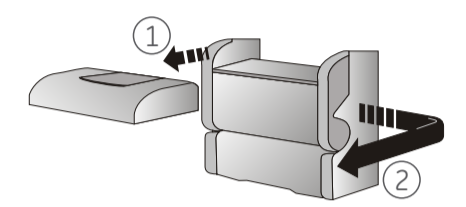
Puxe a alavanca em sua direção com força suficiente para desmoldar o gelo. Os gelos cairão na gaveta.

As formas de gelo tem capacidade para 12 pedras de gelo, porém para uma maior produtividade, você pode armazenar os pedras de gelo na gaveta e colocar mais água para formação de novas pedras.

#### Retirar Ice Factory

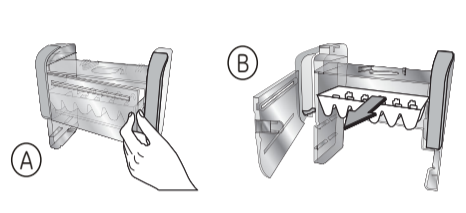
A fábrica de gelo pode ser removida sem uso de ferramentas caso deseje aproveitar este espaço para armazenamento de outros produtos. Para isto, proceda da seguinte maneira:

- Retire o tanque de água;
- Puxe todo o conjunto para a direita para desengatar e depois em sua direção.



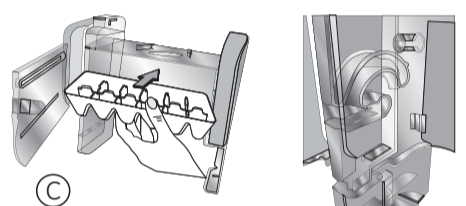
Para a montagem, proceda de maneira inversa, calcando primeiramente o conjunto fábrica de gelo e depois o tanque de água.

#### Retirar e Recolocar Forma de Gelo



Para retirar a forma de gelo, abra a porta frontal (fig. A). Puxe a forma de gelo em sua direção (fig. B).

Para montagem (fig. C), encaixe as extremidades das formas de gelo nas laterais do suporte, de modo que a forma fique firme. Feche a porta frontal.



## Conheça o Seu Refrigerador

### Limpeza

Para lavar o tanque, a forma de gelo e a gaveta de gelo procure usar água corrente e sabão neutro para garantir que não fique nenhum resíduo de produto químico.

Para retirar a forma do suporte do Ice Factory, retire o tanque de água e a gaveta de gelo. Logo após, abra a parte frontal do suporte do Ice Factory.

Para retirar a forma, puxe-a para fora.

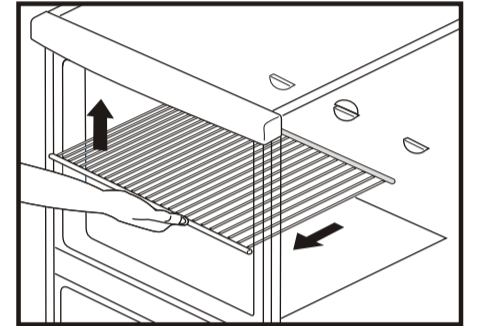
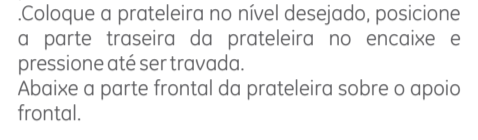
Para encaixá-la, basta colocar suas extremidades nas espaçãs laterais e empurrá-la para dentro, de forma que ela fique segura e fixa.

**Ajuste da Prateleira do Freezer**

Para ajustar a posição da prateleira conforme a sua necessidade incline a parte frontal da prateleira e puxe-a para frente até destravar a parte traseira.

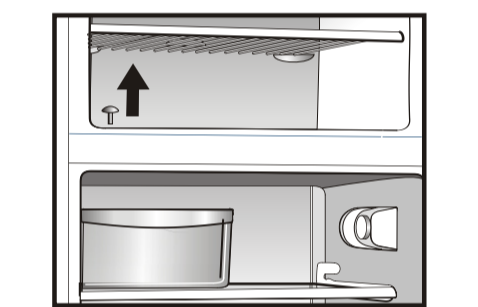
Coloque a prateleira no nível desejado, posicione a parte traseira da prateleira no encaixe e pressione até ser travada.

Abra a parte frontal da prateleira sobre o apoio frontal.



**Dreno do Freezer**

No descongelamento manual do compartimento freezer a água escorra pelo dreno para um recipiente qualquer que deve ser colocado na prateleira superior dentro do refrigerador.



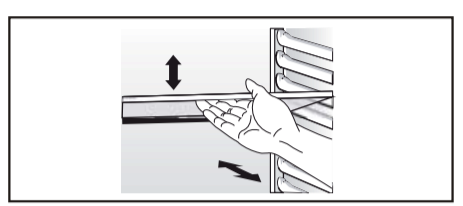
### Accessórios do compartimento Refrigerador

**Ajuste das Prateleiras do Refrigerador**

Existem vários níveis de ajuste para as prateleiras do refrigerador. Faça os ajustes conforme a sua necessidade. Para retirá-las a porta deve estar em sua abertura máxima.

Levante a parte traseira da prateleira e puxe-a para frente e depois coloque no local escolhido.

**Atenção:** Nunca fure os grades da prateleira com tachas, etc., pois isto pode prejudicar a circulação de ar.

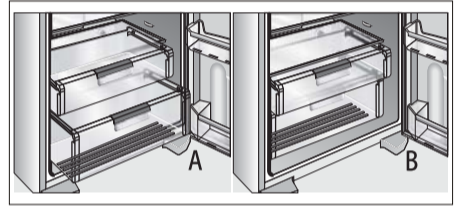


**Gaveta para Legumes**

A gaveta de legumes deve ser utilizada para armazenar principalmente alimentos sensíveis ao frio como verduras e hortaliças. Para remover o conjunto primeiro retire totalmente a gaveta e depois a tampa.



#### Gavetas do refrigerador



#### Gaveta de legumes (Figura A)

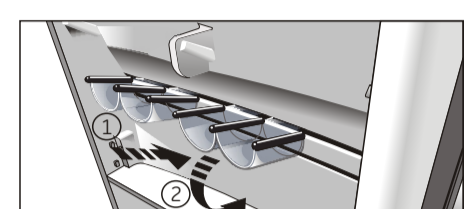
A gaveta de legumes deve ser utilizada para armazenar principalmente alimentos sensíveis ao frio como verduras e hortaliças. A gaveta de legumes esta equipada com rodízios embutidos para fácil manuseio.

## Conheça o Seu Refrigerador

### Gaveta de frutas | \* (Figura B)

O seu produto possui uma gaveta adicional que pode ser utilizada para armazenar além de frutas também outros tipos de alimentos. Ela permite um melhor aproveitamento e organização do espaço interno do produto.

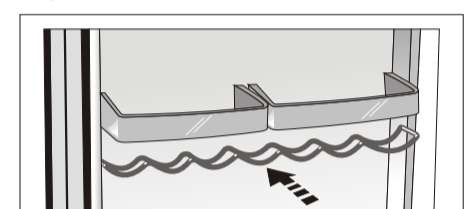
#### Porta-Latas |\*



Para fixar o Porta-Latas na porta faça da seguinte maneira:

- Incline um pouco o Porta-Latas e insira a extremidade superior no vão da porta.
- Após a operação 1 faça o movimento de giro até que fique firmemente posicionado.

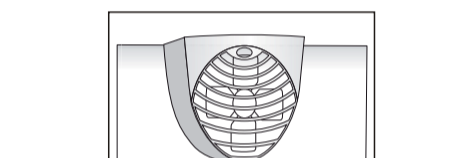
#### Dispenser de Latas |\*



Permite o armazenamento de 6 ou 7 latas dependendo do modelo.

#### Ventilador Interno "Dynamic Cooling"

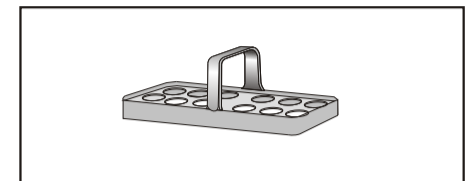
O seu produto possui um ventilador interno para maior eficiência e uniformidade de resfriamento e um melhor controle da umidade interna do compartimento refrigerador.



**Cuidados:** Evite encostar alimentos no ventilador para não obstruir a passagem de ar.

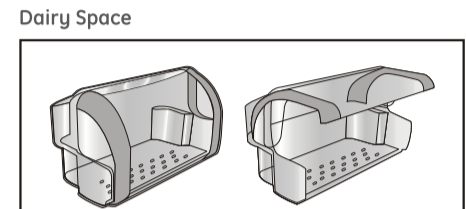
\* (disponível para alguns modelos)

### Cesta para ovos



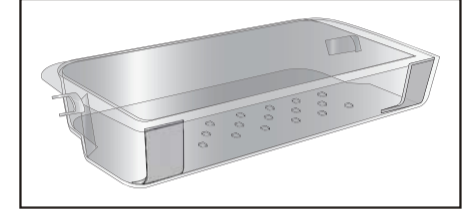
O seu produto possui uma cesta com capacidade para armazenar 12 ovos, proporcionando flexibilidade para o seu dia a dia.

#### Prateleira da porta Dairy Space



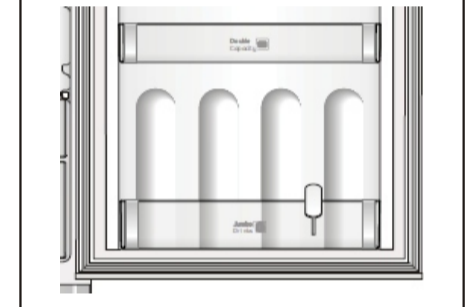
Ideal para armazenar laticínios ou pequenos itens.

#### Double Capacity (disponível no freezer e no refrigerador)



Prateleira para armazenagem de garrafas, caixas de suco ou leite.

#### Jumbo Drinks



Prateleira de alta capacidade de armazenagem. Ideal para garrafas PET's de até 2.5L.

## Conheça o Seu Refrigerador

### Carregamento

Procure colocar os alimentos embalados ou cobertos para a conservação da aroma, da cor e da umidade. Deixe espaço entre alimentos para circulação de ar frio.

Evite manter as portas abertas por muito tempo, para que não haja aquecimento dos alimentos dentro do refrigerador.

Preferencialmente abra e feche a porta várias vezes. Para melhor conservação de verduras e legumes, coloque-os em sacos plásticos e armazene-os dentro da gaveta de legumes.

Deixe alimentos quentes esfriarem antes de colocá-los no refrigerador.

**Congelamento**

Coloque os alimentos em embalagens apropriadas para o congelamento.

Utilize sempre alimentos frescos e em bom estado.

Ao colocar alimentos mornos para congelamento, evite encostá-los nos alimentos congelados.

Não guarde frascos, garrafas ou latas com líquidos no freezer, pois podem estourar.

**Alimentos não apropriados para o congelamento:**

Alguns alimentos são: ovos com casca, mianese, creme de leite, legumes e verduras cruas, cebolas, garrafas com líquidos, latas.

Em caso de falta de energia elétrica procure não abrir as portas e não recongele alimentos que tenham sido descongelados.

### Descongelamento

O compartimento refrigerador do foi programado para descongelar automaticamente, evitando trabalho constante de limpa e enxugar. Você não precisa se preocupar, pois a água proveniente do descongelamento é encaminhada para um recipiente fora do produto e evapora.

Verifique periodicamente se o dreno está desobstruído.

#### Descongelamento do Freezer

O descongelamento do compartimento freezer deve ser feito sempre que o gelo ultrapassar 1 cm de espessura ou pelo menos uma vez por ano. O descongelamento deve ser feito preferencialmente quando houver poucos alimentos no freezer.

\* (disponível para alguns modelos)

### Para fazer o descongelamento do freezer:

Retire o plugue da tomada.

Retire os alimentos do interior do freezer e guarde-os no refrigerador (por exemplo: gaveta de legumes) ou em caixas de isopor ou de papelão forrado com papel.

Remova todos os acessórios internos do compartimento do produto.

Coloque um recipiente, por exemplo, gaveta para carnes sobre a prateleira superior do refrigerador e retire a tampa do dreno existente no freezer.

Para diminuir o tempo de descongelamento, deixe a porta do compartimento freezer aberta.

Mantenha o compartimento interno e os acessórios com um pano umedecido em solução de bicarbonato de sódio e água morna (1 colher de sopa para cada litro de água). Em seguida, enxugue-os cuidadosamente.

Recoloque os acessórios internos e a tampa do dreno, feche a porta, conecte o plugue como tomada e ligue o produto.

Antes de carregar o freezer com alimentos deve-o funcionar vazio por um período de 1 hora na posição máxima do termostato. Em seguida, ajuste o termostato conforme sua preferência.

**Atenção:**

Não utilize objetos metálicos ou pontiagudos para raspar o gelo. Eles podem danificar seu refrigerador.

Não use água fervendo ou aquecedores elétricos para acelerar o descongelamento.

Não lave os acessórios na máquina de lavar louças.

## Limpeza

Grças ao Sistema **Nafrost**, totalmente automático, não há formação de gelo nos compartimentos do refrigerador e freezer. Não é necessário por isso descongelar o aparelho.

### Limpeza Interna

Desligue o plugue da tomada.

Retire os alimentos do refrigerador, começando pelas da porta e coloque-os em caixas de isopor ou papelão.

Remova todos os acessórios internos.

Limpe o compartimento interno e os acessórios com um pano umedecido em solução de bicarbonato de sódio e água morna (1 colher de sopa para cada litro de água).

Enxugue-os cuidadosamente.

Não lave os acessórios na máquina de lavar louças.

Recoloque os acessórios internos, coloque o plugue na tomada. Antes de carregar o refrigerador com alimentos deve-o funcionar vazio por um período de 2 a 4 horas.

Recoloque os alimentos, desvando os da porta por último.

Após o carregamento, regule a temperatura na posição mais adequada.

### Limpeza Externa

Desligue o plugue da tomada.

Utilize um pano úmido com água e sabão neutro para limpeza.

Enxugue cuidadosamente.

Limpe o condensador (parte traseira do produto) a cada 3 meses, usando aspirador de pó ou esponjador.

### IMPORTANTE

Tanto para a limpeza interna como para a externa, nunca utilize produtos químicos como álcool puro, alvejantes, solventes, desinfetantes, querosene, gasolina, vinagre, puras, óleos, ácidos, abrasivos e produto contendo amoníaco.

Para a limpeza também é recomendável antes de ligar o aparelho para eliminar odores característicos do processo produtivo.

### Ao desligar o produto por um período superior a 24 horas proceda da seguinte maneira:

Desligue o plugue da tomada.

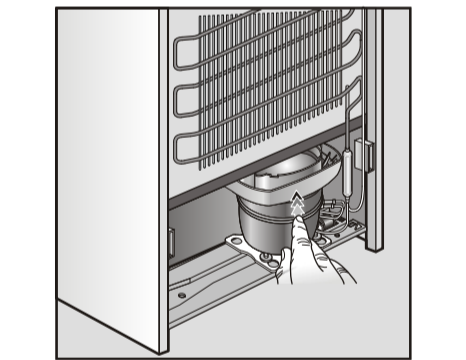
Após o descongelamento do produto enxugue bem os compartimentos freezer e refrigerador.

Enxugue a bandeja de evaporação localizada na parte traseira do produto. Deve as portas do produto entre abertas para eliminar possíveis odores.

### Dica para evitar a proliferação de insetos

A fim de eliminar qualquer possibilidade de desenvolvimento de larvas de insetos, é suficiente colocar 3 colheres de sopa de sal de cozinha na

Bandeja evaporadora localizada na parte traseira do produto como mostra a figura abaixo. Este procedimento deve ser repetido a cada limpeza do recipiente, aproximadamente a cada 3 meses.



## Dicas e Precauções

Ao sair de férias por períodos curtos, deixe o seu aparelho regulado na temperatura normal de uso.

Retire apenas os alimentos perecíveis, pois pode haver falta de energia elétrica por um tempo prolongado.

Ao sair de férias por períodos superiores a um mês, retire todos os alimentos, limpe o refrigerador e deixe-o desligado com a porta entre aberta.

Não permita que crianças brinquem com o produto ou com sua embalagem, evitando acidentes.

Não toque os dedos nas paredes do freezer.

Verifique se o ar pode circular livremente no condensador (parte traseira do produto) para cima, pois isto é importante para o bom desempenho do aparelho.

Objetos pendurados no condensador ou obstruindo a passagem de ar aumentam o consumo de energia.

### Dicas de Conservação de Energia

Evite manter as portas abertas por muito tempo, é preferível que você abra e feche várias vezes para retirar ou repor alimentos.

Não coloque alimentos quentes no refrigerador ou freezer. Deixe sempre eles esfriarem fora do produto antes de colocá-los para conservar.

Ajuste a temperatura de operação conforme sua necessidade.

Armazene alimentos em embalagens apropriadas como por exemplo, sacos plásticos ou recipientes com tampas.

As aberturas de ventilação devem ficar desobstruídas.

Mantenha o condensador (parte traseira do produto) sempre limpo e desobstruído, não colocando peças de roupa pra secar.

Verifique periodicamente se as portas estão fechando completamente e se não há entrada de ar para o freezer ou refrigerador.

Procure instalar o produto num ambiente fresco, seco e bem ventilado.

Não deixe o produto exposto diretamente à luz do Sol e nem próximo a fontes de calor, como por exemplo: fogões, aquecedores, etc.

### Ruídos Normais de Operação

Para manter a temperatura selecionada o seu aparelho liga e desliga de vez em quando o compressor. Os ruídos daí resultantes são ocasionados pelo funcionamento do aparelho. Eles diminuem automaticamente logo que o aparelho tenha atingido a temperatura de funcionamento.

Um som de "zumbido" pode ser ouvido toda vez que se fecha a porta ou quando o compressor fatorial está operando.

Pode ficar mais alto quando o motor está ligando. Sons de "borbulho" e "escoamento" são causados pelo gás refrigerante quando este flui pelos dutos.

pelo gás quando este flui pelos dutos.

### Ruídos tipo estalo podem acontecer quando

Estiver funcionando o descongelamento automático;

O aparelho aquecer ou esfriar (dilações e contrações dos materiais usados na composição do refrigerador);

O aparelho estiver desnivelado (alinhe o aparelho com a ajuda de um nível de bolha de ar. Utilize os pés niveladores);

O aparelho estiver encostado (afaste o aparelho de móveis ou de outros aparelhos próximos);

Gavetas e prateleiras estiverem fora de lugar (verifique os componentes e encaixe-os em seus lugares);

Garrafas ou outros recipientes estiverem em contato. Separe-os para que não se toquem;

O compressor liga e desliga.

## Soluções de Problemas

Antes de chamar a Assistência Técnica veja abaixo possíveis soluções de problemas.

Problemas	Verifique se:
Refrigeração Não Liga	Há falta de energia; O Plugue está desconectado; O fusível da resistência está queimado ou o diâmetro desligado.
Refrigeração Insuficiente	A temperatura no painel de controle não está adequadamente ajustada. Há excessos de alimentos ou objetos obstruindo a passagem de ar. Existe excesso de sujeira no condensador. As portas não estão fechando completamente ou há entrada de ar externo para o freezer ou refrigerador. A tensão da tomada está fora da tolerância específica para o produto.
Ruídos Anormais	O produto não está bem nivelado. Os acessórios não estão bem acomodados. O produto toca na parede ou em outros aparelhos.
Lâmpada Não Acende	A lâmpada está queimada. O interruptor está travado.
Compressor Não Desliga	As portas não estão bem fechadas. As portas estão sendo abertas muitas vezes ou por períodos prolongados. A temperatura ambiente está muito alta e o aparelho está ajustado na posição máxima.
Odores no Gabinete	Existem alimentos descobertos. Há alimentos estragados.
Alimentos Muito Secos	Os alimentos não estão bem embalados.

## Especificações Técnicas

Modelos	RC900
<b>Dimensões sem embalagem (mm)</b>	
Altura	1885
Largura	696
Profundidade	893
Profundidade porta aberta a 90°	1274
Largura com a porta aberta a 129°	1131
<b>Capacidade de armazenagem</b>	
Total	467
Compartimento refrigerador	318
Compartimento Freezer	149
Interior do compartimento freezer <b>***</b> (3 estrelas)	119
Porta do compartimento freezer <b>**</b> (2 estrelas)	30
Capacidade de congelamento em até 24h (kg)	7,0
Potência lâmpada refrigerador (W)	15
Frequência (Hz)	60
Tensão (V)	115-127 ou 220
<b>Peso sem embalagem (kg)</b>	
<b>Peso máximo sobre os componentes (kg)</b>	
Prateleira do freezer (cada)	24
Gaveta de gelo (cada)	3
Prateleiras do refrigerador (cada)	21
Gaveta de legumes	16
Tampa da gaveta de legumes	21
Prateleira Dairy space (cada)	3
Meia prateleira da porta (cada)	3
Prateleira Double Capacity - refrigerador	7
Prateleira Jumbo Drinks	7
Porta latas (cada)	0,8

\* A carga deve ser distribuída uniformemente.  
 O fabricante se reserva o direito de modificar os característicos gerais, técnicos e estéticos de seus produtos sem aviso prévio.